



Intelligence
Économique
et Territoriale

DONNÉES SOCIO-ÉCONOMIQUES DE LA HAUTE-LOIRE

Février 2023



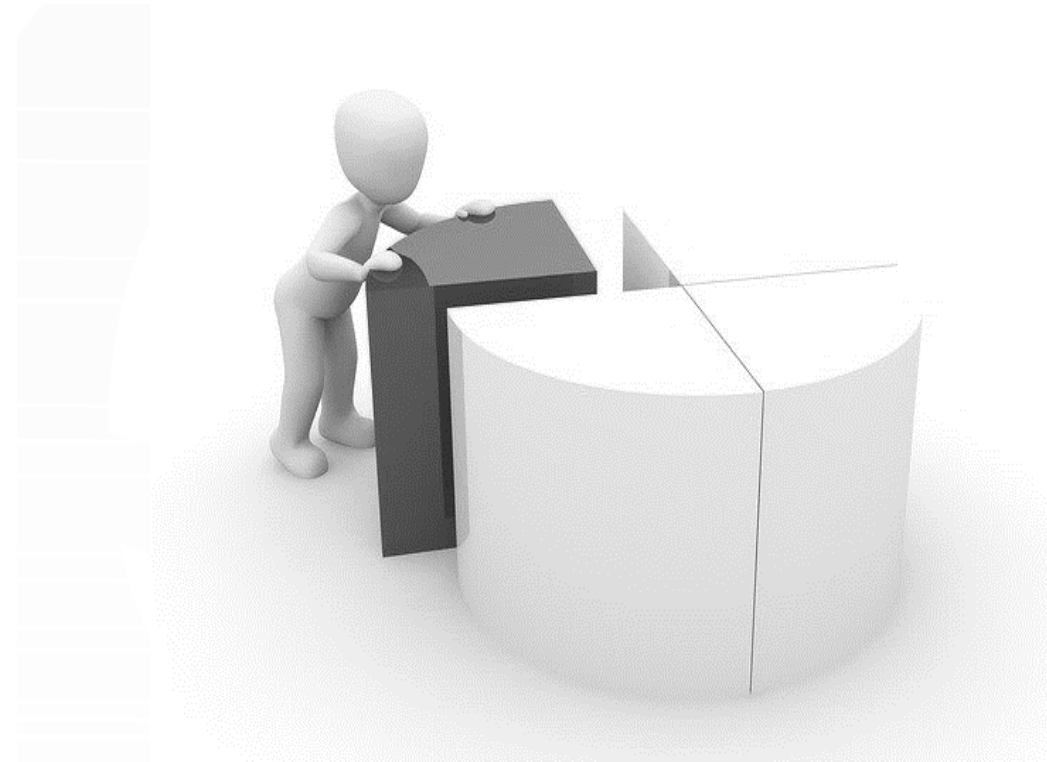
La Région

Auvergne-Rhône-Alpes

ENTREPRISES

SOMMAIRE

- 📍 La population
- 📍 Le tissu économique
- 📍 L'industrie
- 📍 La dynamique du marché du travail





La Région

Auvergne-Rhône-Alpes

ENTREPRISES

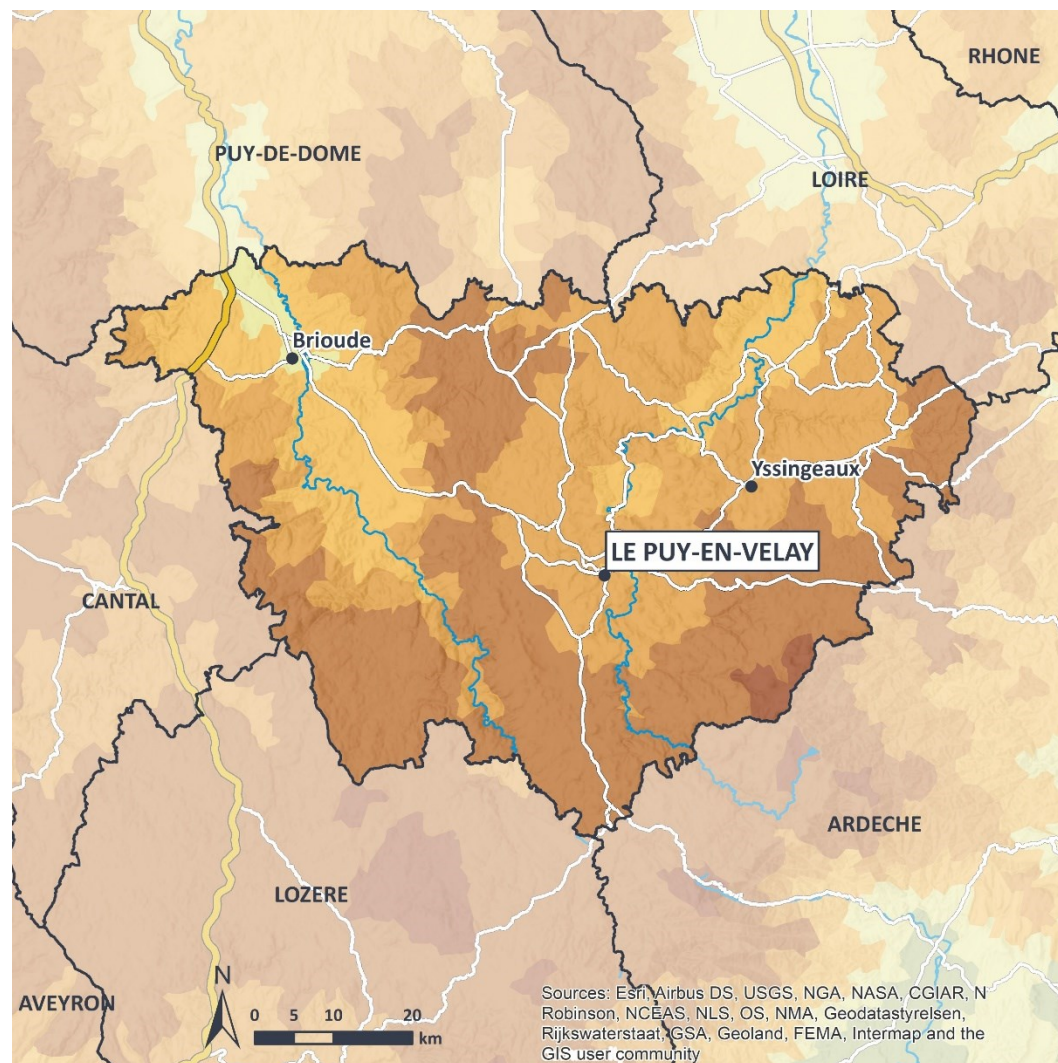


**Intelligence
Économique
et Territoriale**

LA POPULATION

QUELQUES REPÈRES GÉOGRAPHIQUES

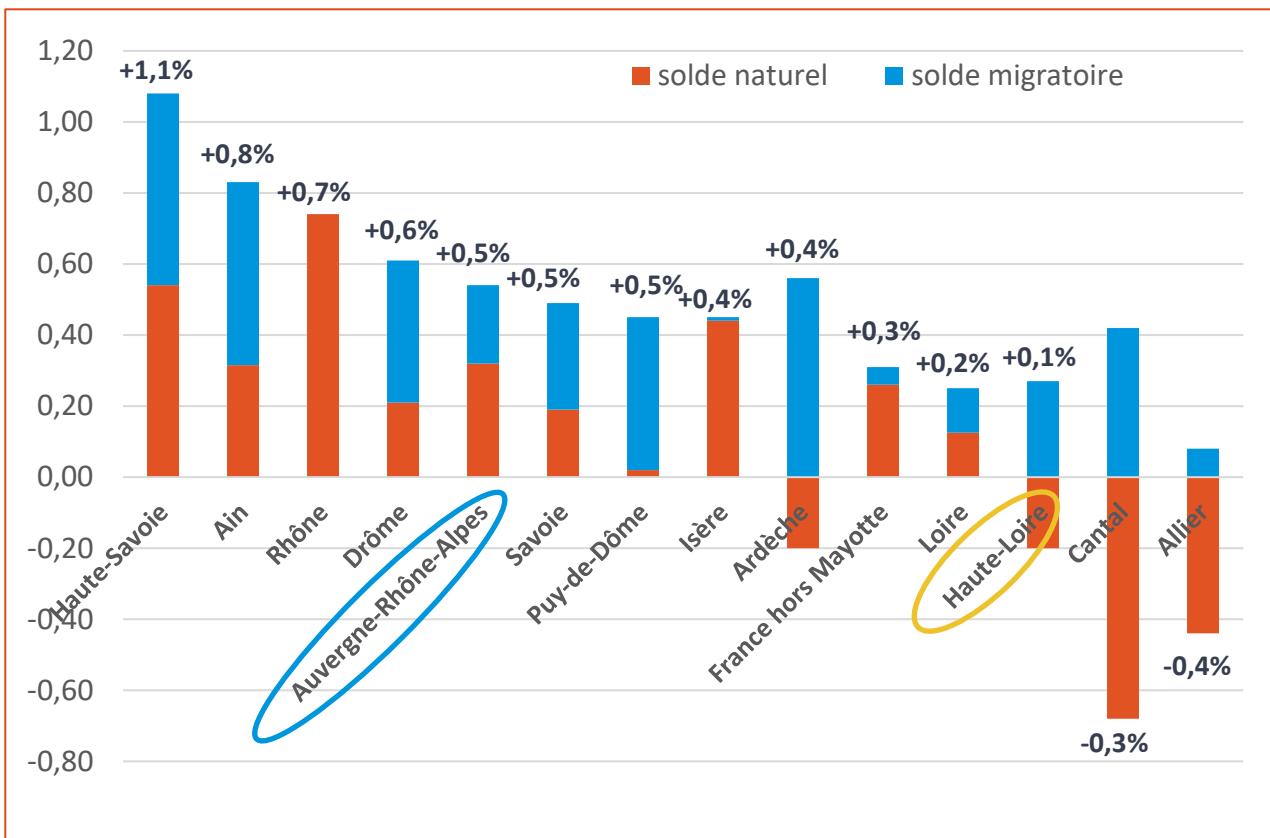
- 📍 Un territoire de **4 977** km²
- 📍 Une faible densité de population : **46** habitants par km²
(Auvergne-Rhône-Alpes : 115 habitants par km² ; France : 106)
- 📍 **257** communes regroupées dans 1 Communauté d'Agglomération et 10 communautés de communes
- 📍 **3** bassins de vie : l'Agglomération du Puy-en-Velay, Yssingeaux/Monistrol et Brioude



UNE CROISSANCE DÉMOGRAPHIQUE PORTÉE PAR L'EXCÉDENT MIGRATOIRE

- La Haute-Loire compte **227 500 habitants**, **2,8 %** de la population régionale.
- La population est en très légère hausse : **+0,1 %** par an de 2014 et 2020, ce qui représente 920 habitants supplémentaires.
- La hausse de population est **principalement liée à l'arrivée de nouveaux habitants**, qui permet de compenser le déficit du solde naturel (plus de décès que de naissances).
- Une population en **hausse dans l'Est du département** (autour de la RN88), **stable dans le bassin ponot** et en léger recul dans le Brivadois.

Evolution annuelle de population 2014-2020, solde naturel et solde migratoire (en %)



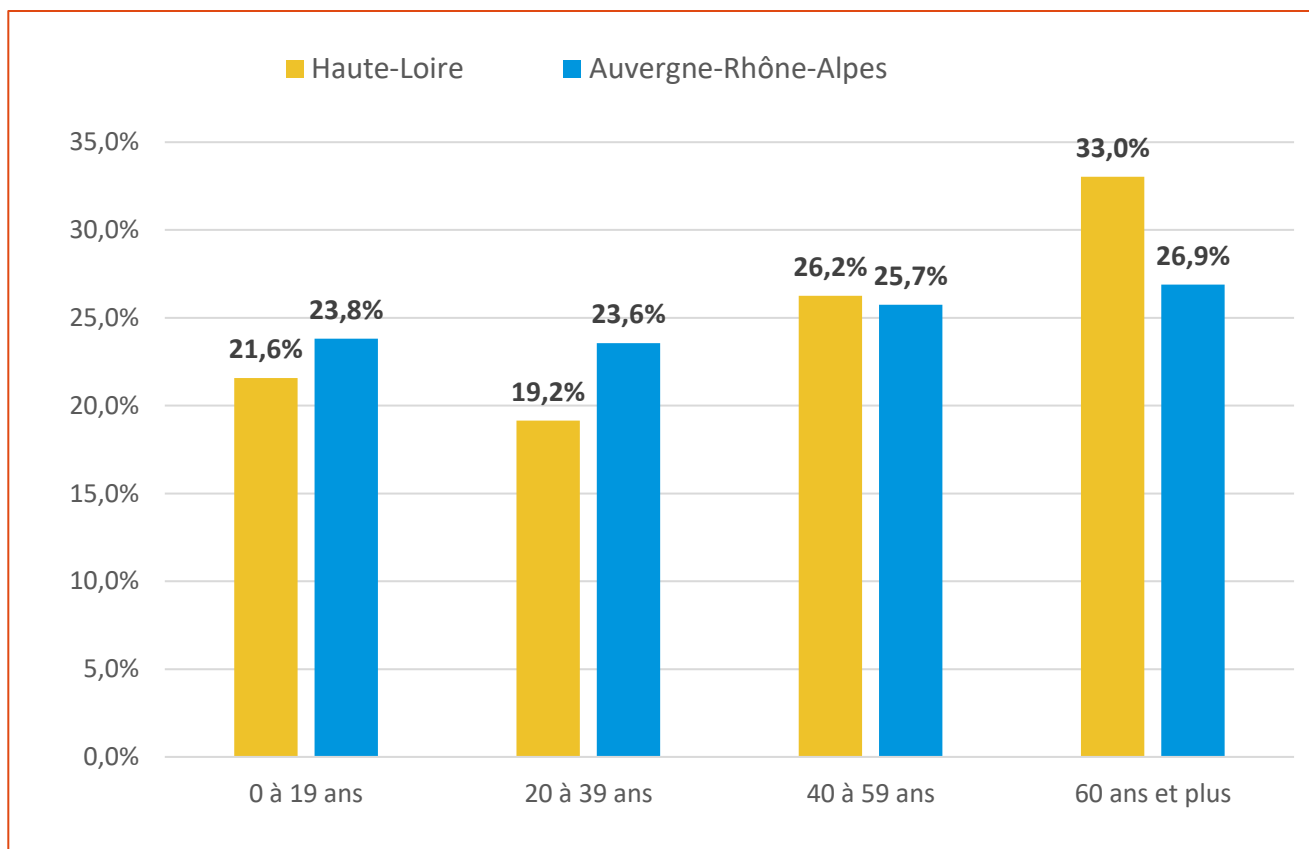
Source : INSEE, Recensement de population 2020



UNE POPULATION RELATIVEMENT ÂGÉE DANS LA RÉGION

- 📍 La population de la Haute-Loire est **plus âgée** qu'au niveau régional ou national. Mais **par rapport à des départements ruraux comparables (Allier, Cantal ou Ardèche), la Haute-Loire est relativement plus jeune.**
- 📍 **21,6 %** des Altiligériens ont **moins de 20 ans** (contre 23,8 % en région et 23,5 % en France).
- 📍 **Un tiers** des habitants sont âgés **de 60 ans et plus** (contre 26,9 % en région et 27,4 % en France).

Répartition de la population par tranche d'âge (en %)



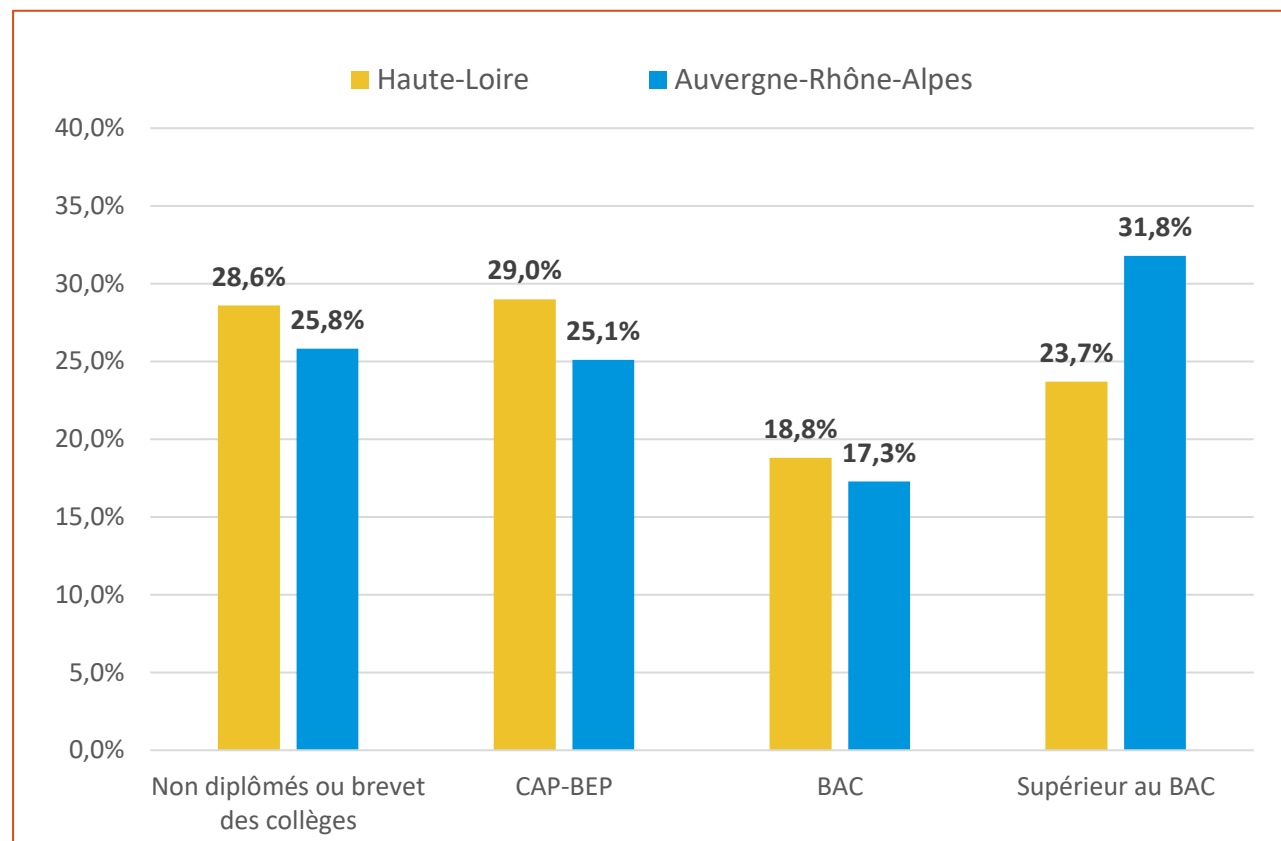
Source : INSEE, [estimation de population 2023](#)

UNE HAUSSE DU NIVEAU DE DIPLÔME DEPUIS 10 ANS

📈 **28,6 %** des habitants de la Haute-Loire n'ont **aucun diplôme** (25,8 % en Auvergne-Rhône-Alpes) : **cette part a diminué de 11,1 points** entre 2008 et 2019 (-9,5 points en région).

📈 **23,7 %** sont diplômés de **l'enseignement supérieur** (31,8 % en Auvergne-Rhône-Alpes) : **une part en hausse de 6 points** entre 2008 et 2019 (+7,4 points en région).

Niveau de diplôme de la population non scolarisée

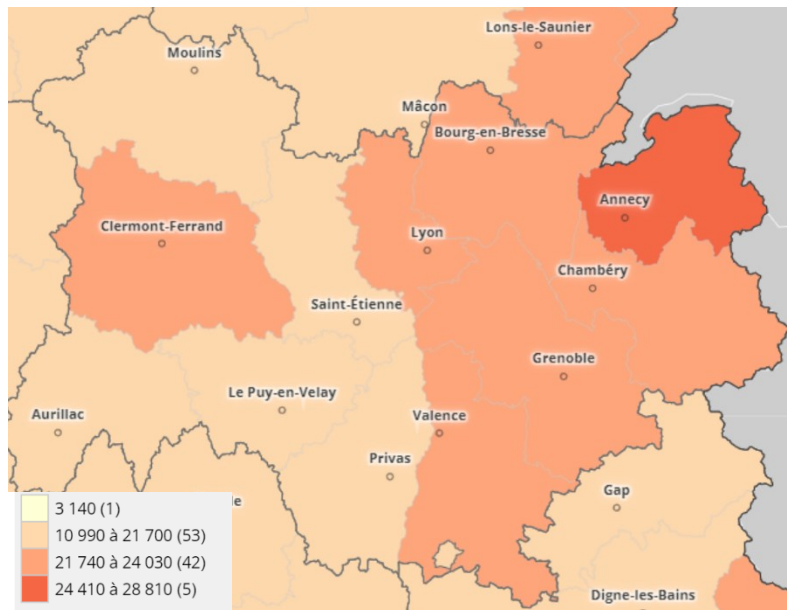


Source : Insee Recensement de population 2019.



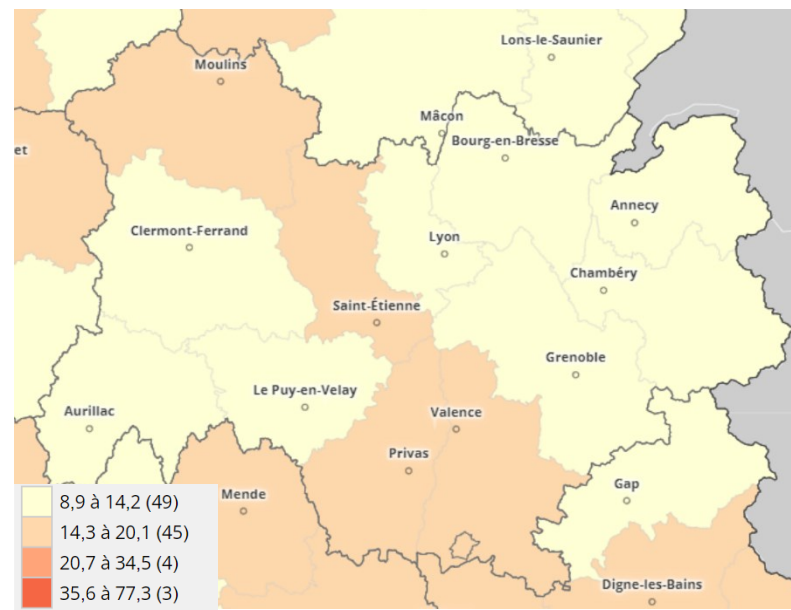
REVENUS DES MÉNAGES DE HAUTE-LOIRE

Médiane du niveau de vie (€) en 2020



- Haute-Loire : **21 470 €**
- Auvergne-Rhône-Alpes : 23 110 €

Taux de pauvreté en 2020



- Haute-Loire : **11,9 %**
- Auvergne-Rhône-Alpes : 12,7 %

Définitions

Médiane du niveau de vie : Le niveau de vie est égal au revenu disponible du ménage divisé par le nombre d'unités de consommation (UC). 50 % des revenus se situent sous la médiane et 50 % au-dessus.

Le taux de pauvreté correspond à la proportion de ménages, dont le niveau de vie est inférieur au seuil de pauvreté (fixé à 60 % du niveau de vie médian).

Source : [Insee-DGFIP-Cnaf-Cnav-Ccmsa](#), Fichier localisé social et fiscal



La Région

Auvergne-Rhône-Alpes

ENTREPRISES



**Intelligence
Économique
et Territoriale**

LE TISSU ÉCONOMIQUE

LES ÉTABLISSEMENTS ET L'EMPLOI DANS LA HAUTE-LOIRE

17 954 établissements

- dont 5 155 établissements avec au moins 1 salarié

2,3 % du total des établissements de la région



2 551 créations d'entreprises en 2022 (dont 52% de micro-entrepreneurs)

78 défaillances d'entreprises en octobre 2022 (cumul annuel) contre 114 en octobre 2019

82 804 emplois

- 69 507 salariés (88,4%)
- 13 297 non salariés (11,6%)

2,4 % de l'emploi régional

Sources :

Etablissements : Insee, Répertoire des entreprises et des établissements (Sirene) au 31/12/2020

Emplois : Insee, Estimations d'emploi (salarié et non salarié) au 31/12/2020

Créations : Insee, REE Sirene, données brutes

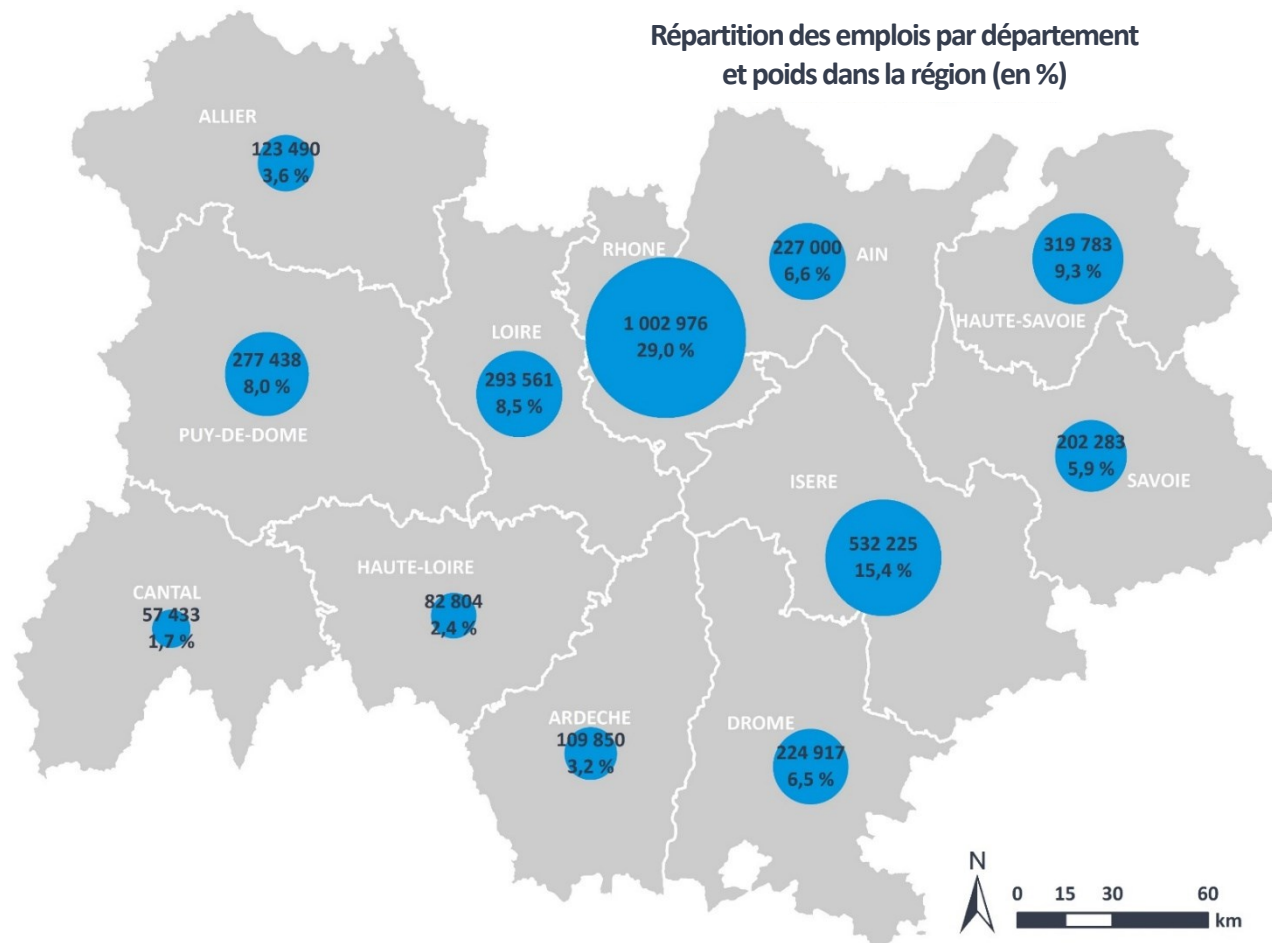
Défaillances : Insee, Banque de France, cumul glissant sur 1 an

RÉPARTITION DES EMPLOIS PAR DÉPARTEMENT

📍 La Haute-Loire occupe le 11^e rang avec **2,4 % des emplois de la région**.

📍 En Auvergne-Rhône-Alpes, 44 % des emplois sont concentrés dans deux territoires :

- Métropole de Lyon et Rhône : 29 % de l'emploi régional
- Isère : 15,4 %

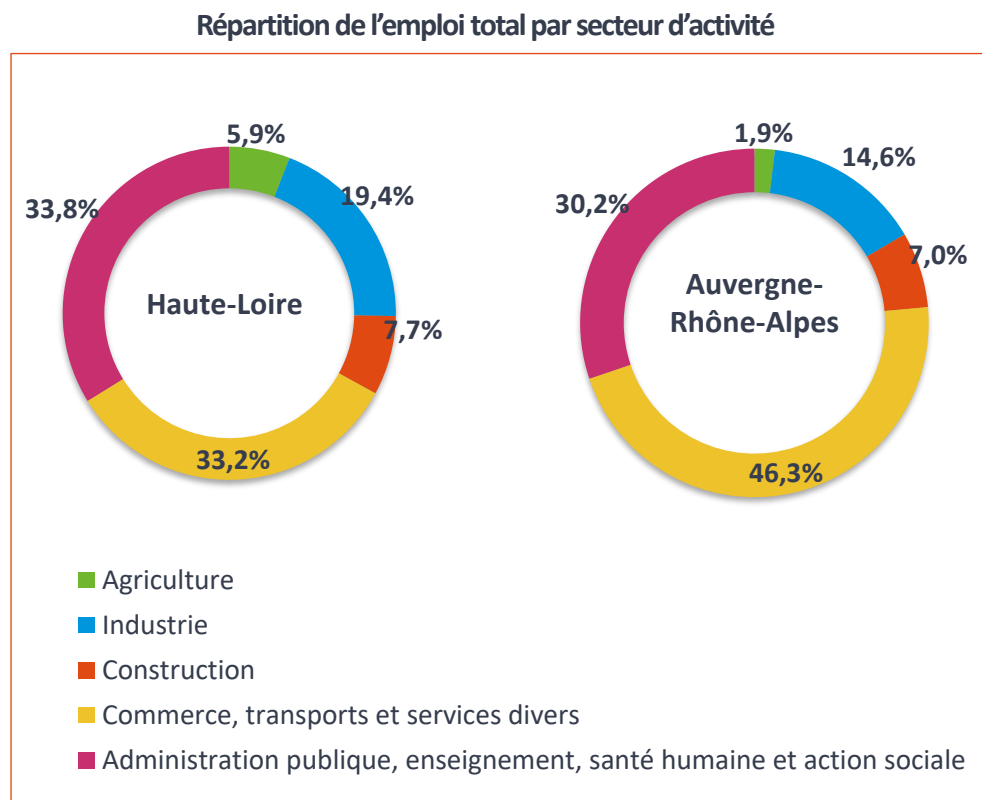


Sources : Insee, Estimations d'emploi (salarié et non salarié) au 31/12/2020
IGN. Réalisation : Auvergne-Rhône-Alpes Entreprises, août 2022



UN POIDS IMPORTANT DES SECTEURS INDUSTRIELS, AGRICOLES ET DES SERVICES « PUBLICS »

- 🏭 **L'industrie** représente **19,4 % des emplois** de la Haute-Loire (14,6 % en Auvergne-Rhône-Alpes et 11,5 % en France). Il figure parmi les premiers départements industriels de France.
- 🌾 **L'agriculture** occupe une place trois fois plus importante qu'en Auvergne-Rhône-Alpes avec **5,9% des emplois** autiligériens contre 1,9 %.
- 🏢 **Les services « publics »** (administration, enseignement, santé et social) sont légèrement surreprésentés en Haute-Loire (**33,8 % des emplois** contre 30,2 % en Auvergne-Rhône-Alpes et 31,3 % en France).
- 🛒 **Les activités de commerce, transports et services divers** sont moins représentées avec **33,2 %** des emplois en Haute-Loire, soit 13 points de moins qu'en Auvergne-Rhône-Alpes.



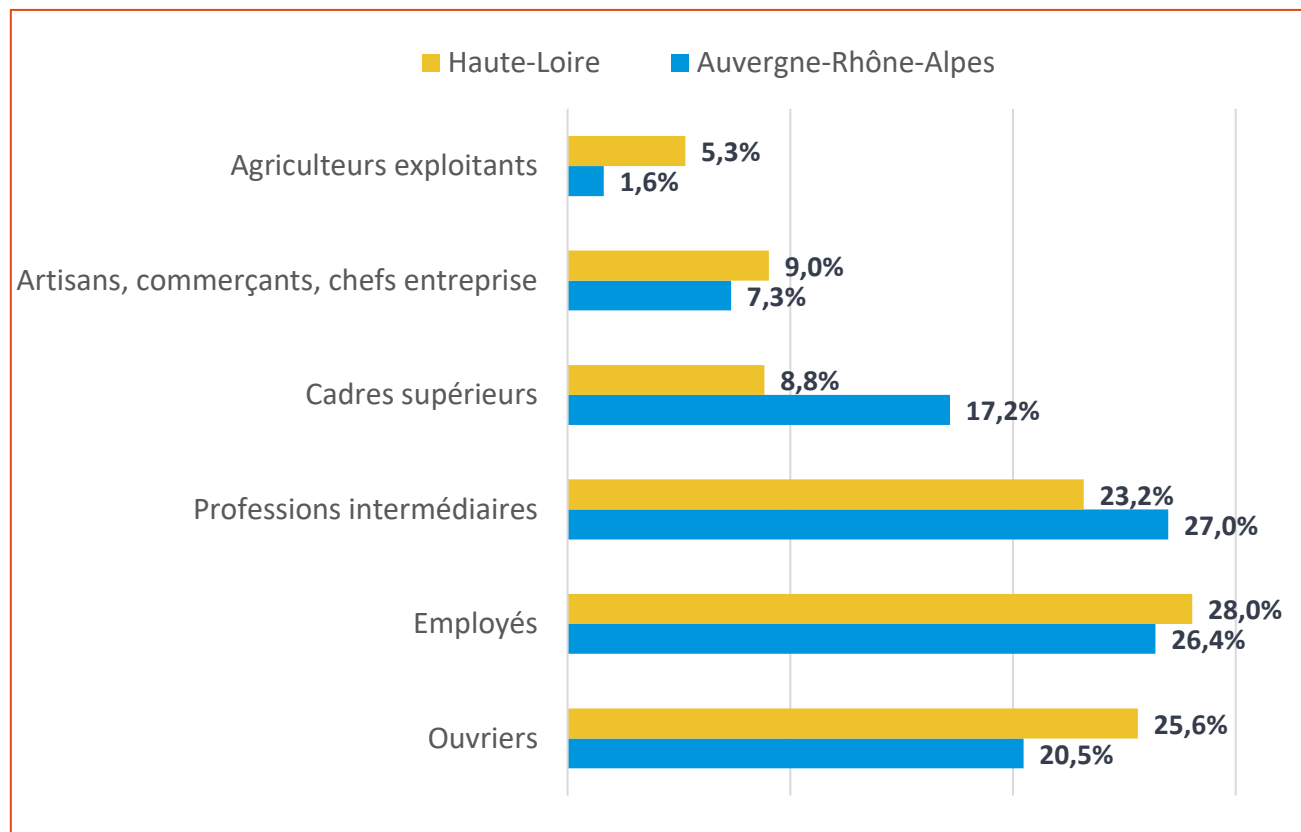
Sources : Insee, Estimations d'emploi (salarié et non salarié) au 31/12/2020



DES EMPLOIS CARACTÉRISTIQUES DES TERRITOIRES RURAUX

- 📍 **25,6 %** des emplois de la Haute-Loire sont des **postes d'ouvriers** (20,5 % en Auvergne-Rhône-Alpes), du fait de l'importance de la production industrielle.
- 📍 Les emplois liés à l'économie de proximité sont bien représentés avec **9 %** des emplois occupés par les **artisans, commerçants et chefs d'entreprises** et **5,3%** par les **agriculteurs exploitants**
- 📍 Inversement, **8,8 %** des emplois de la Haute-Loire sont occupés par des **cadres supérieurs**, contre 17,2 % en Auvergne-Rhône-Alpes. Ce type d'emplois est généralement peu présent dans les territoires ruraux.

Emploi total par Catégorie Socio-Professionnelle



Source : Insee. Recensement de population 2019, emploi total au lieu de travail





La Région

Auvergne-Rhône-Alpes

ENTREPRISES



**Intelligence
Économique
et Territoriale**

L'INDUSTRIE

LES ÉTABLISSEMENTS ET L'EMPLOI INDUSTRIELS EN HAUTE-LOIRE

Définition

L'industrie au sens large inclut ici :

- . Industries extractives
- . Industries manufacturières
- . Energie
- . Eau, assainissement, déchets

🏠 2 608 établissements industriels

- dont 852 établissements avec au moins 1 salarié
- 🏠 4,3 % du total des établissements industriels de la région



🏠 16 046 emplois industriels

- 15 143 salariés
- 903 non salariés
- 🏠 3,2 % de l'emploi industriel régional

Sources : Insee, Répertoire des entreprises et des établissements (Sirene) au 31/12/2020
Insee, Estimations d'emploi (salarié et non salarié) au 31/12/2020



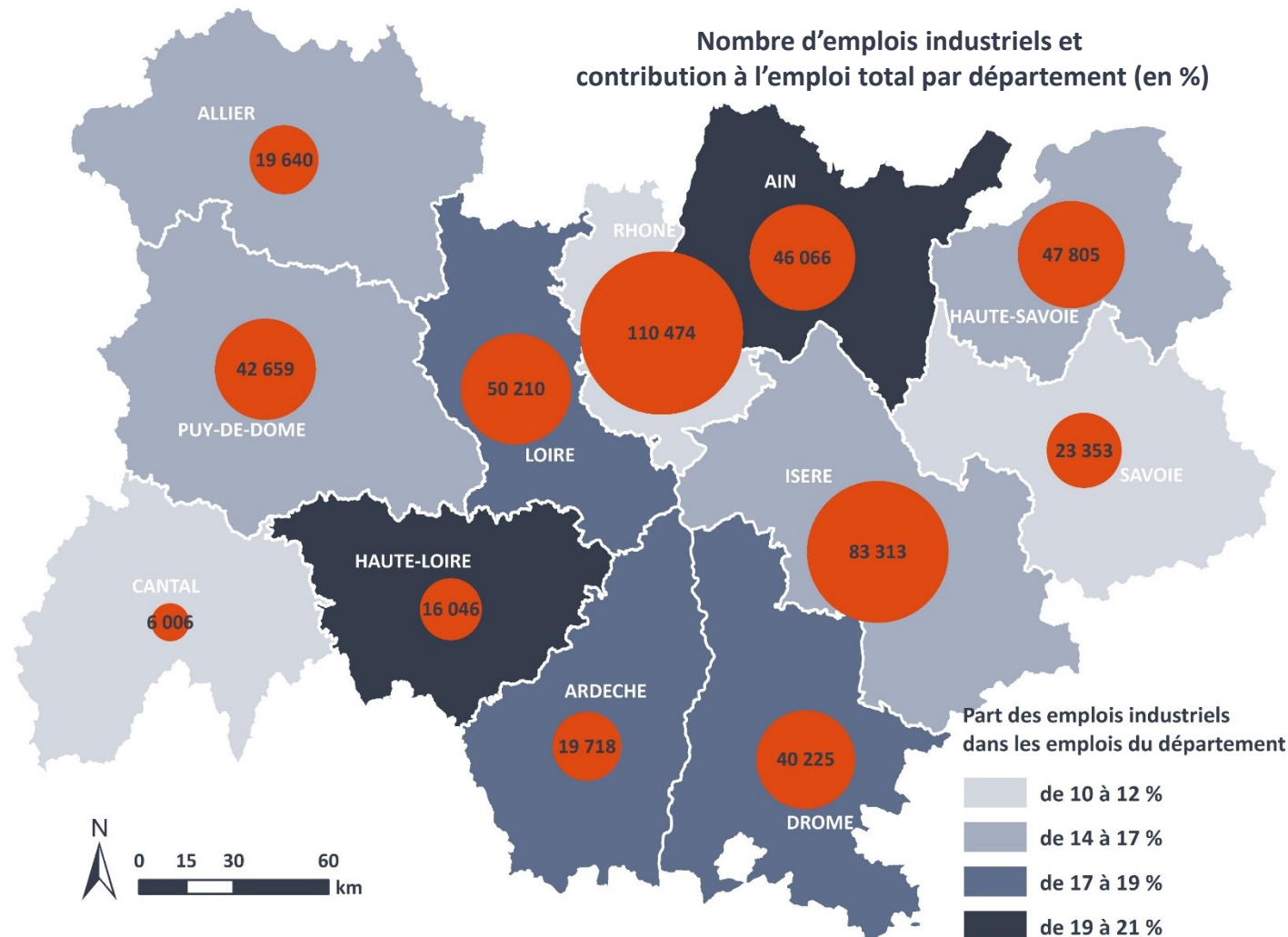
LA HAUTE-LOIRE, PARMIS LES DÉPARTEMENTS LES PLUS INDUSTRIALISÉS

- En Haute-Loire, l'industrie compte **16 046 emplois**, soit **19,4 % de l'emploi total** (15 % au niveau régional et 12 % au niveau national).
- Première région industrielle de France, Auvergne-Rhône-Alpes compte **505 515** emplois, répartis sur l'ensemble du territoire régional (soit **15 %** des emplois industriels français).

Définition

L'industrie au sens large inclut ici :

- . Industries extractives
- . Industries manufacturières
- . Energie
- . Eau, assainissement, déchets



Sources : Insee, Estimations d'emploi (salarié et non salarié) au 31/12/2020
IGN. Réalisation : Auvergne-Rhône-Alpes Entreprises, août 2022



UNE INDUSTRIE CENTRÉE SUR LE PLASTIQUE, L'AGROALIMENTAIRE, LA MÉTALLURGIE, LE TEXTILE ET LA MAROQUINERIE

Les 4 principaux secteurs concentrent **71 %** des effectifs industriels

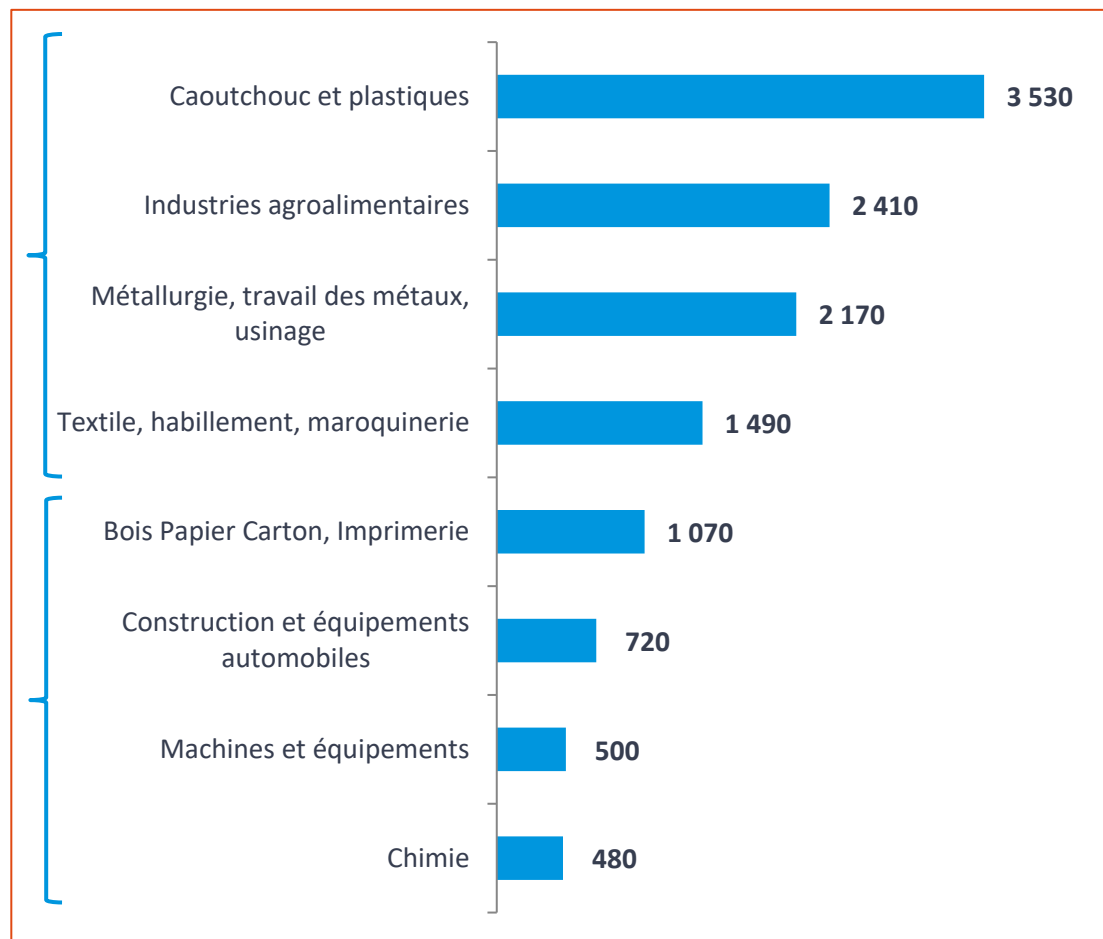
- **Plasturgie (26 %)**
- **Industries agroalimentaires (18 %)**
- **Métallurgie et travail des métaux (16 %)**
- **Textile, habillement, maroquinerie (11 %)**

D'autres secteurs industriels sont présents sur le territoire avec un effectif important

Définition :

L'industrie manufacturière désigne la fabrication de biens destinés à la consommation des ménages ou des entreprises. Dans les industries agroalimentaires, sont exclus ici les artisans boulangers-pâtisseries (1071B 1071C 1071D).

Haute-Loire :
les principaux secteurs industriels (nombre de salariés)



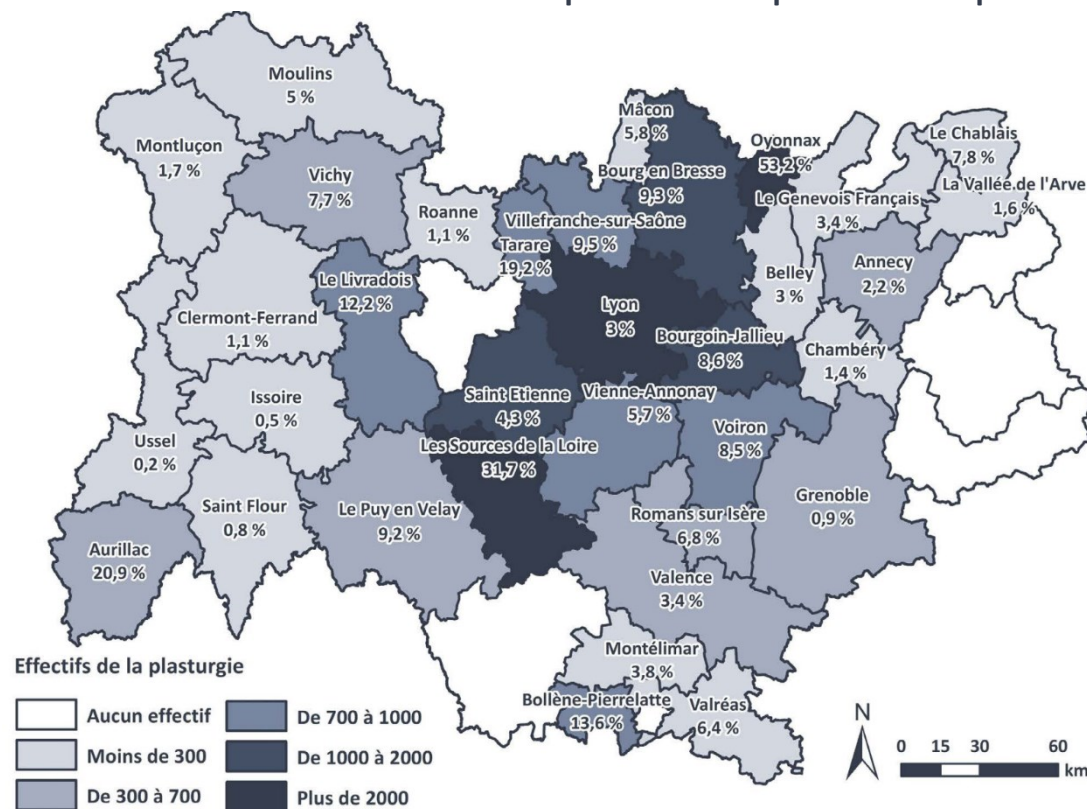
Source : Urssaf au 31/12/2021, Insee Flores



LA PLASTURGIE, UNE FILIERE AU CŒUR DE L'ÉCONOMIE ALTILIGÉRIENNE

- La **plasturgie**, avec près de **3 530 emplois** répartis au sein de **71 établissements** recensés en 2021, est de loin le premier employeur industriel du département.
- Le territoire du plateau sigolénois accueille ainsi près de **6 % des entreprises de la filière** au niveau régional, ce qui le place au 3^{ème} rang des territoires régionaux derrière Oyonnax et Lyon.
- Pour le territoire des **Sources de la Loire**, l'industrie plasturgiste représente aujourd'hui près de **32 % des effectifs industriels**, (26 % pour le département) et emploie 2 300 salariés.
- Le **groupe Barbier**, avec plus de **700 salariés** répartis sur 5 sites, est le premier employeur privé du département.
- La filière est particulièrement résiliente sur le territoire puisqu'elle **n'a pas connu de baisse d'emplois entre 2006 et 2021**.

Effectifs et part de la plasturgie dans l'emploi industriel par zone d'emplois



Source : Auvergne-Rhône-Alpes Entreprises, [Panorama de la Filière Plasturgie et Composites en Auvergne-Rhône-Alpes](#)

LES PROJETS D'INVESTISSEMENTS EN HAUTE-LOIRE EN 2022

Sur l'année 2022, on dénombre, dans l'industrie manufacturière, **15 opérations d'investissements** en Haute-Loire qui vont générer **350 emplois** pour un montant total investi de plus de **129 M€**.

Le tableau ci-dessous montre les **7 opérations le plus importantes** en termes d'emplois créés ou annoncés

Entreprise	Description de l'Activité	Description de l'opération	Emplois créés ou annoncés	Montant en M€
Lou Légumes (ETI) (Chaspuzac)	Production de champignons (agroalimentaire)	Création d'un nouveau site de production	150	14
Linamar (Grand Groupe) (Montfaucon-en-Velay)	Fabrication de pièces de transmission automobiles (automobile)	Relocalisation de la production de pièces usinées	50	20
Leygatech (PME) (Saint-Romain-Lachalm)	Production d'emballages plastiques (plasturgie)	Agrandissement des sites de Saint Romain Lachalm et Yssingaux	50	12
Isolfrance (Lempdes-sur-Alagnon)	Fabrication de polystyrène pour isolation extérieure (chimie)	Implantation d'une nouvelle usine	20	6,5
J&M Plast (PME) (Beauzac)	Fabrication et distribution de sacs poubelles en plastique (plasturgie)	Extension de bâtiments et achats de nouvelles machines	30	13
Maison Thévenon (Saint-Germain-Laprade)	Fabrication de tissus d'ameublement et de décoration (textile)	Création d'un nouveau pôle technique	25	6,4
Les Papeteries d'Espaly (Espaly-Saint-Marcel)	Production de cartons d'emballages (papier, carton)	Modernisation des lignes de production	15	5

Clé de lecture: 2 projets d'investissements annoncés au cours des douze derniers mois dans la plasturgie vont générer 80 emplois pour un montant investi de 25 M€.

Source : Extraction Trendeo et veille interne Auvergne-Rhône-Alpes Entreprises





La Région

Auvergne-Rhône-Alpes

ENTREPRISES



**Intelligence
Économique
et Territoriale**

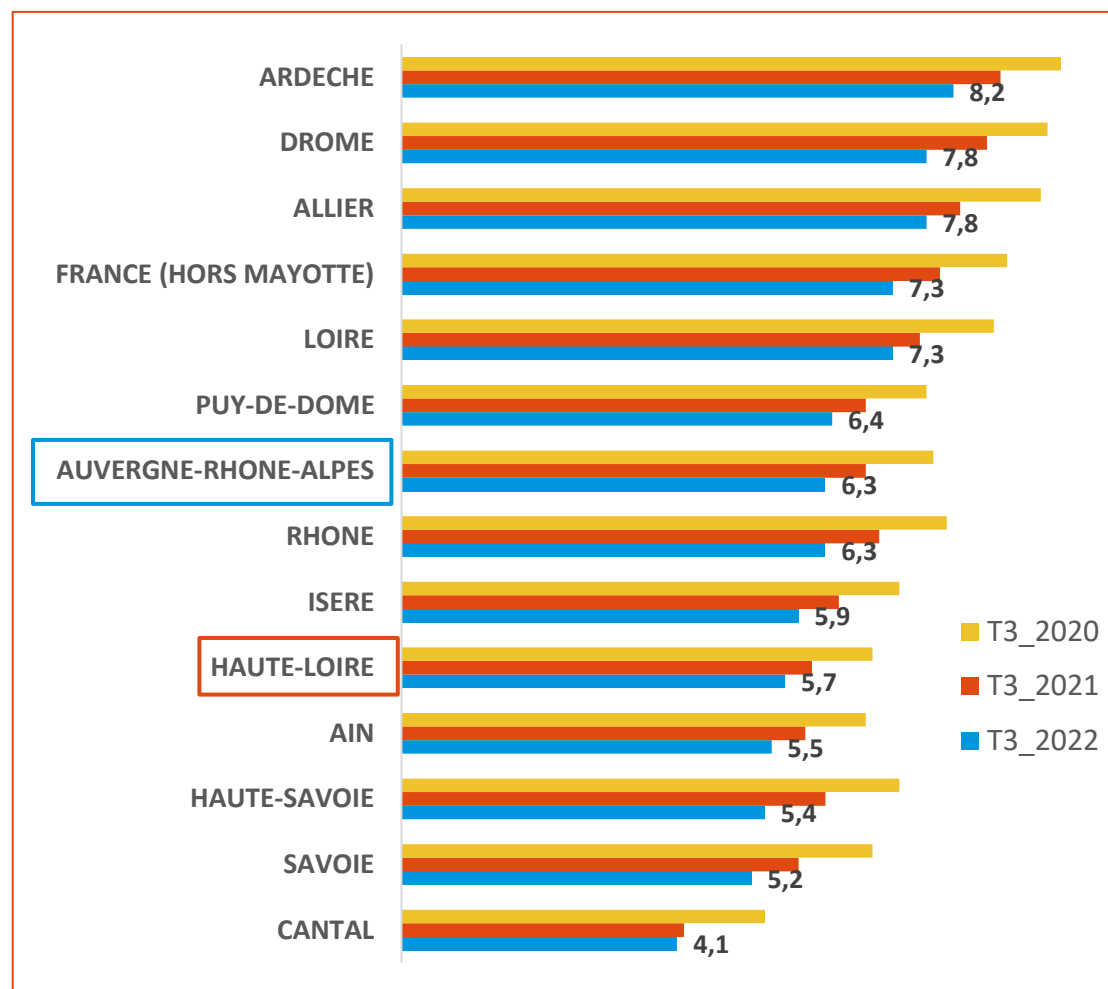
LA DYNAMIQUE DU MARCHÉ DU TRAVAIL

UN TAUX DE CHÔMAGE PARMIS LES PLUS FAIBLES DE LA RÉGION

- ☞ Au 3^e trimestre 2022, le **taux de chômage** s'élève à **5,7 %** en Haute-Loire, qui se situe parmi les départements de la région les moins touchés.
- ☞ Après une **hausse au 3^e trimestre 2020** en raison de la crise sanitaire, **le taux de chômage a reculé** pour retomber sous son niveau d'avant-crise. Il est inférieur de **0,7 point** par rapport au niveau du 4^e trimestre 2019.
- ☞ Une baisse similaire est observée en Auvergne-Rhône-Alpes (-0,8 point) et en France (-0,9 point).

Taux de chômage : rapport entre le nombre de chômeurs et la population active. Le calcul de ce taux s'appuie sur les critères stricts du B.I.T : un chômeur est une personne âgée de 15 ans ou plus qui remplit trois critères : « ne pas avoir eu d'activité rémunérée lors d'une semaine de référence », « être disponible pour travailler dans les deux semaines à venir » et « avoir effectué, au cours des quatre dernières semaines, une démarche active de recherche d'emploi ».

Taux de chômage au 3^e trimestre 2020-2021-2022 (en %)



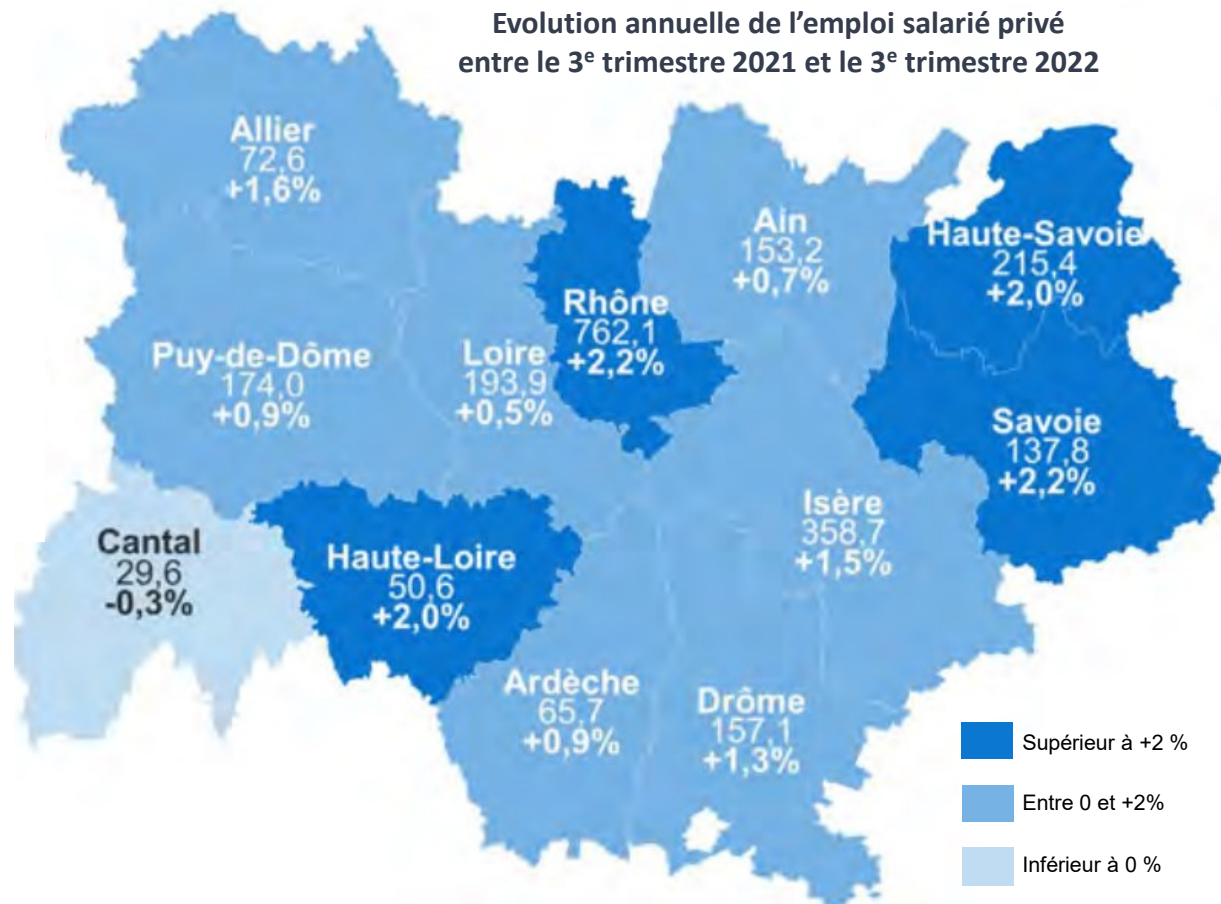
Source : Insee. [Taux de chômage au sens du BIT](#), données CVS au 3^e trimestre 2022



UNE BONNE DYNAMIQUE DE L'EMPLOI SUR L'ANNÉE

- Fin septembre 2022, **50 650** salariés travaillent dans les établissements privés en Haute-Loire. Malgré le ralentissement économique global, l'emploi a continué à progresser sur le 3^e trimestre 2022, comme au niveau régional ou national.
- Entre le 3^e trimestre 2021 et le 3^e trimestre 2022, les effectifs ont augmenté de **+2 %**, ce qui représente **970** emplois supplémentaires, une hausse plus rapide qu'en Auvergne-Rhône-Alpes (**+1,6 %**) et qu'en France (**+1,9 %**).
- Sur un an, l'emploi a augmenté dans tous les secteurs. Avec **340** emplois supplémentaires, **l'industrie** locale se distingue par une hausse est 2 fois plus forte qu'au niveau régional (+2,5 % contre +1,3 %). **Le commerce** a connu un fort développement (**+230** emplois). **Dans la construction**, les effectifs ont progressé (**+80**) alors qu'ils sont restés stables dans la région. **L'intérim** a créé **150** emplois.
- A l'inverse, **les services** sont moins dynamiques sur cette période (+0,8 % sur un an contre +2 % en Auvergne-Rhône-Alpes), et ont même perdu des emplois sur le 3^e trimestre.

Evolution annuelle de l'emploi salarié privé entre le 3^e trimestre 2021 et le 3^e trimestre 2022



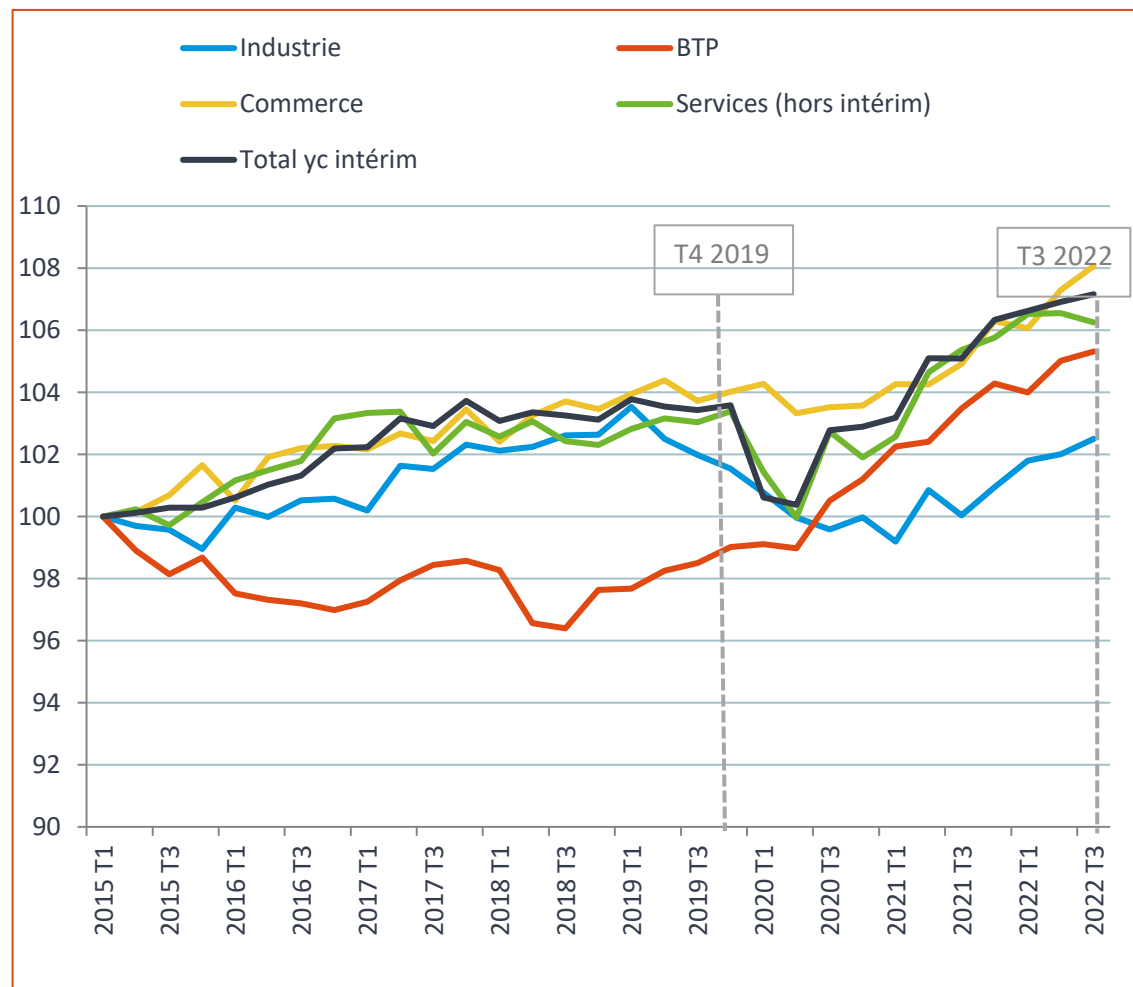
Source : Acooss-Urssaf, données CVS



UNE BONNE REPRISE DE L'EMPLOI APRÈS LE REPLI DE 2020

- Après une année 2020 marquée par la crise sanitaire, la reprise d'activité a été rapide dans le département et les établissements privés ont dépassé leur effectif de fin 2019 (+ 3,5 % contre + 3,1 % en Auvergne-Rhône-Alpes).
- L'industrie altiligérienne a bien rebondi en 2021 et 2022 après 2 années de recul. Au 3^e trimestre 2022, le niveau d'emploi (14 130 salariés) est supérieur à celui de fin 2019, tout en restant en dessous du pic du 1^{er} trimestre 2019.
- La construction, qui emploie 4 720 salariés, présentait une évolution cyclique avant 2019. Malgré la crise sanitaire, ce secteur a bénéficié d'une forte progression de son effectif depuis le 4^e trimestre 2019 (+ 6,4 % contre +3,8 % en région).
- Le commerce (7 830 salariés) a enregistré une hausse continue de ses effectifs depuis 7 ans. Par rapport à fin 2019, la hausse s'élève à + 3,9 %, supérieure à celle observée en région (+ 3,2%).
- Les services (hors intérim) ont subi des fluctuations en lien avec les restrictions sanitaires. Ils totalisent 21 160 salariés, un effectif en hausse de +2,8 % par rapport à l'avant-crise, inférieure à la croissance régionale (+3,8 %).
- En parallèle, une partie des embauches ont été réalisées par les agences intérimaires, à l'origine de 400 postes supplémentaires entre le 4^e trimestre 2019 et le 3^e trimestre 2022.

Haute-Loire : évolution de l'emploi salarié privé par secteur
(base 100 au 1^{er} trimestre 2015)



Source : Acoff-Urssaf, données CVS



DES ÉVOLUTIONS CONTRASTÉES SELON LES SECTEURS

- Entre le 4^e trimestre 2019 et le 3^e trimestre 2022, **l'industrie manufacturière a créé une centaine d'emplois en Haute-Loire** : il s'agit d'un solde entre des gains dans certains secteurs et des pertes dans d'autres.
- Plusieurs secteurs ont accru leurs effectifs** : bois, papier, imprimerie (+99), chimie (+66), machines et équipements (+43), équipements automobiles (+33), textile maroquinerie (+31) et industries agroalimentaires (+30 incluant ici les boulangers-pâtisseries).
- Dans le département, l'emploi est stable dans le secteur de la **métallurgie et du travail des métaux**, alors qu'il s'est contracté au niveau régional et national.
- Les pertes d'emplois les plus grandes (-174 emplois) sont enregistrées dans le secteur du **caoutchouc et des autres produits minéraux** (béton, céramique), tandis que l'effectif a progressé dans la plasturgie.
- Les effectifs sont également en repli dans la **fabrication des produits électroniques** (-64).

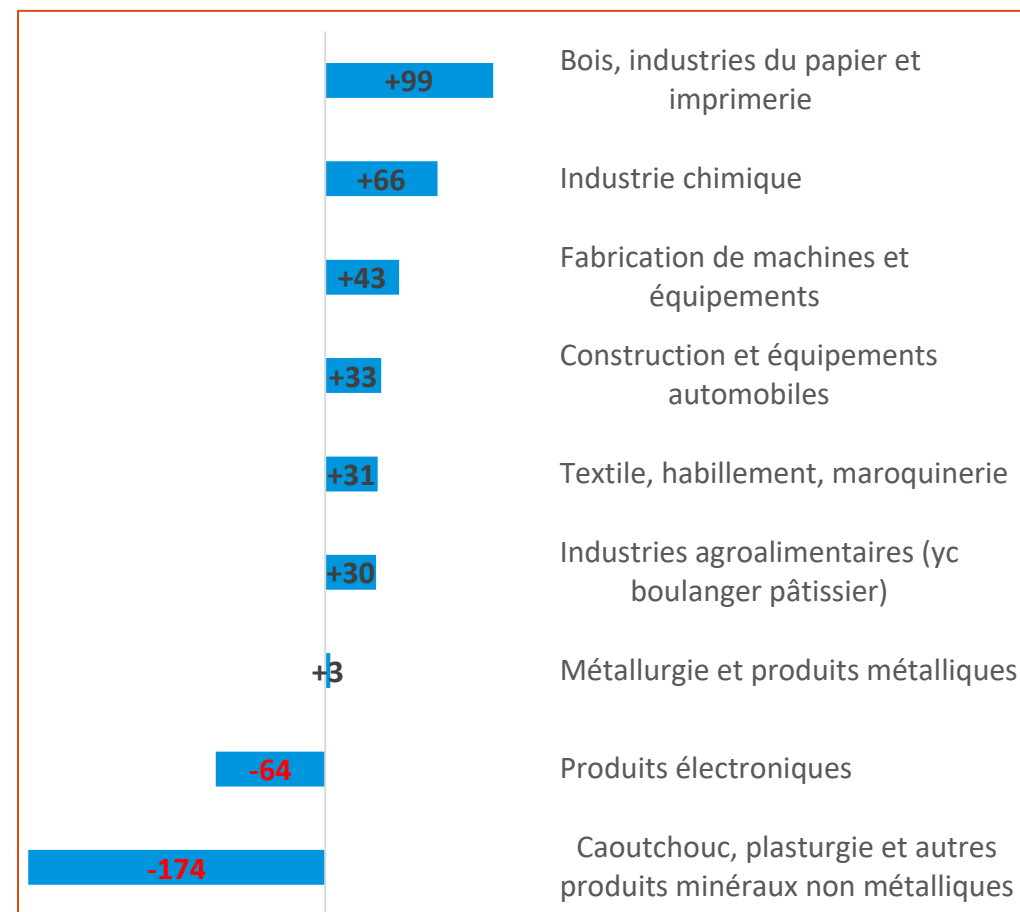
A noter :

Les données sont issues des déclarations établies par les employeurs à l'aide du Bordereau Récapitulatif de Cotisations (BRC) ou des Déclarations Sociales Nominatives (DSN).

Les effectifs sont ceux des établissements du champ concurrentiel implantés en Auvergne-Rhône-Alpes et employés à la fin de chaque trimestre.

Les emplois intérimaires ne sont pas comptés dans l'industrie.

Haute-Loire : principales évolutions d'emploi entre le 4^e trim. 2019 et le 3^e trim. 2022 par secteurs de l'industrie manufacturière



Source : Acooss-Urssaf, données CVS, Nomenclature A38

Nos dernières publications



A retrouver sur la plateforme
d'informations économiques du pôle



**Intelligence
Économique
et Territoriale**

<https://plateforme-iet.auvergnerhonealpes-entreprises.fr/>

Nos partenaires



Direction régionale
de l'économie, de l'emploi,
du travail et des solidarités



Contact Antenne de Haute-Loire d'Auvergne-Rhône-Alpes Entreprises :

Vincent Bay, Responsable Antenne

vbay@arae.fr

Réalisée par Agnès Collomb-Clerc et Corentin Bonnefois

Chargés d'études | Auvergne-Rhône-Alpes Entreprises
acollomb-clerc@arae.fr / cbonnefois@arae.fr

Février 2023



**Intelligence
Économique
et Territoriale**



La Région
Auvergne-Rhône-Alpes
ENTREPRISES