



Intelligence
Économique
et Territoriale



EMPLOI ET CHÔMAGE : QUEL NIVEAU DE REPRISE 2 ANS APRÈS LE DÉBUT DE LA CRISE SANITAIRE ?

BIÈVRE EST

Janvier 2023



La Région

Auvergne-Rhône-Alpes

ENTREPRISES



PRÉAMBULE

- 📍 Ce travail est le fruit d'une collaboration entre le Département de l'Isère (Direction de la Performance et Modernisation du service au public) et l'Antenne Isère d'Auvergne-Rhône-Alpes Entreprises (Pôle Intelligence Economique et Territoriale). Il s'agit de l'actualisation de l'Analyse emploi-chômage sur 5 ans (2015-2019) dans les EPCI isérois, parue en 2021.
- 📍 En amont de l'analyse des EPCI isérois, des cartes positionnent l'Isère par rapport aux autres départements de la région Auvergne-Rhône-Alpes.
- 📍 En 2022, l'Isère compte 18 EPCI. Ce document analyse les évolutions de l'emploi et du chômage entre fin 2019 et fin 2021. L'objectif est de comparer la situation sur le marché du travail fin 2021 - c'est-à-dire au moment où l'activité économique a retrouvé un fonctionnement normal après une longue période de restrictions sanitaires - avec la situation d'avant-crise fin 2019. Quels EPCI ont été les plus impactés par la crise sanitaire ? Quel est le niveau de reprise dans les différents territoires ?
- 📍 En synthèse, l'analyse croisée des évolutions de l'emploi et des demandeurs d'emploi pendant cette période met en évidence une typologie de territoires au sein du département.
- 📍 A noter : pour les 2 EPCI interdépartementaux, Cœur de Chartreuse et Vienne-Condrieu, les chiffres présentés dans ce document portent sur l'ensemble de leur territoire.

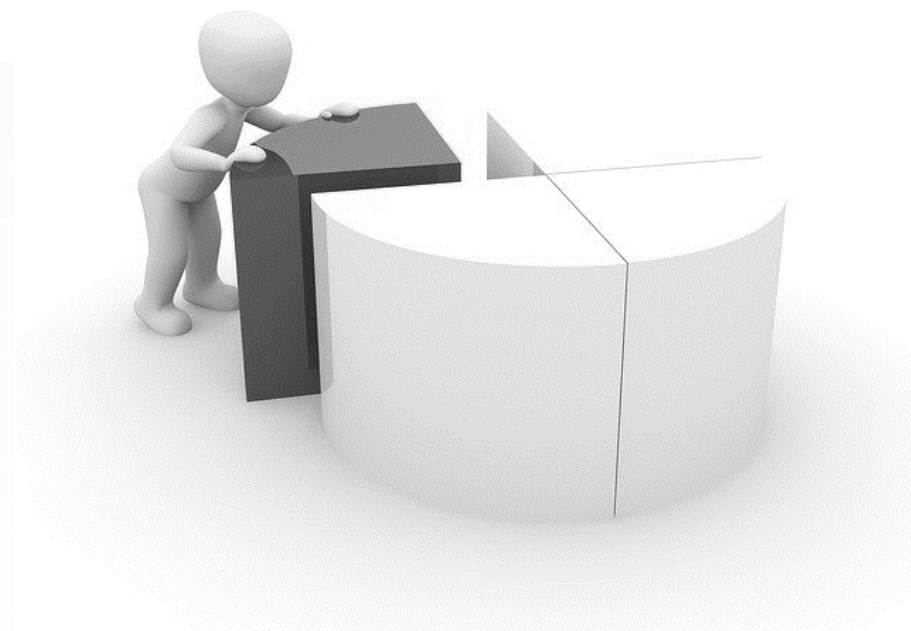
SOMMAIRE

📍 Synthèse cartographique : l'Isère en Auvergne-Rhône-Alpes

📍 Synthèse cartographique : les EPCI isérois

📍 Analyse par EPCI

- Dynamique de l'emploi salarié privé
- Dynamique des demandeurs d'emploi



Sources et méthodologie :
se référer à l'étude globale disponible sur les sites de :
- La [plateforme IET](#)
- L'OpenData du Département de l'Isère, onglet « [réutilisation](#) »

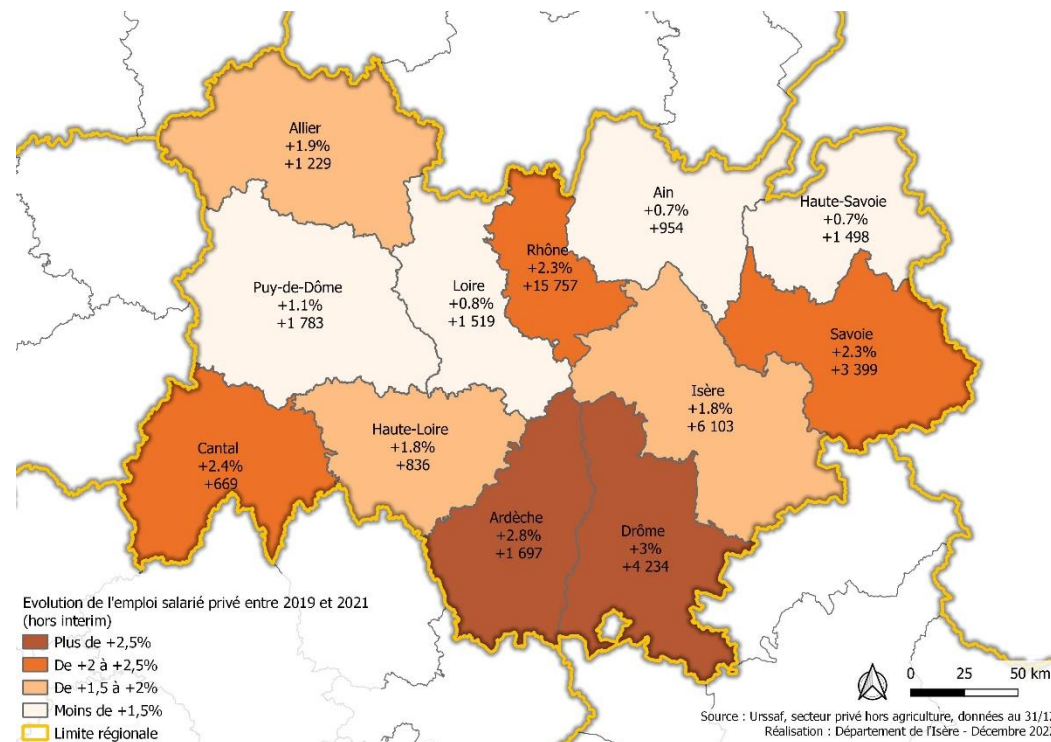
SYNTHÈSE CARTOGRAPHIQUE : L'ISÈRE EN AUVERGNE-RHÔNE-ALPES

ÉVOLUTION DE L'EMPLOI SALARIÉ PRIVÉ 2019-2021

Tous les départements ont dépassé le nombre d'emploi d'avant-crise, y compris les départements touristiques les plus impactés par la crise sanitaire

- Fin 2021, Auvergne-Rhône-Alpes rassemble **2 250 200** emplois salariés dans le secteur privé, en excluant l'intérim. Les effectifs dépassent le niveau d'avant crise de **+1,8%**, comme au niveau national.
- L'année 2020, marquée par la crise sanitaire, a connu une baisse de l'emploi de **-2,7%**. Ces pertes d'emploi ont été néanmoins limitées par les mesures de soutien aux entreprises. L'impact a été plus fort au niveau régional qu'en France (-1,5 %), en raison de l'importance du tourisme d'hiver, et en particulier dans les départements des Alpes du Nord. Ainsi, entre le 31/12/2019 et le 31/12/2020, la Savoie a subi une chute de -15 % de l'emploi, la Haute-Savoie de -6,4% et l'Isère de **-2%**.
- L'année 2021 a enregistré un rebond de l'emploi de **+4,6%** dans la région (contre +3,4% en France). La dynamique est plus importante dans les départements touristiques avec des effets de rattrapage : +20% en Savoie, +7,6% en Haute-Savoie et **+4%** en Isère.

Evolution de l'emploi salarié privé 2019-2021

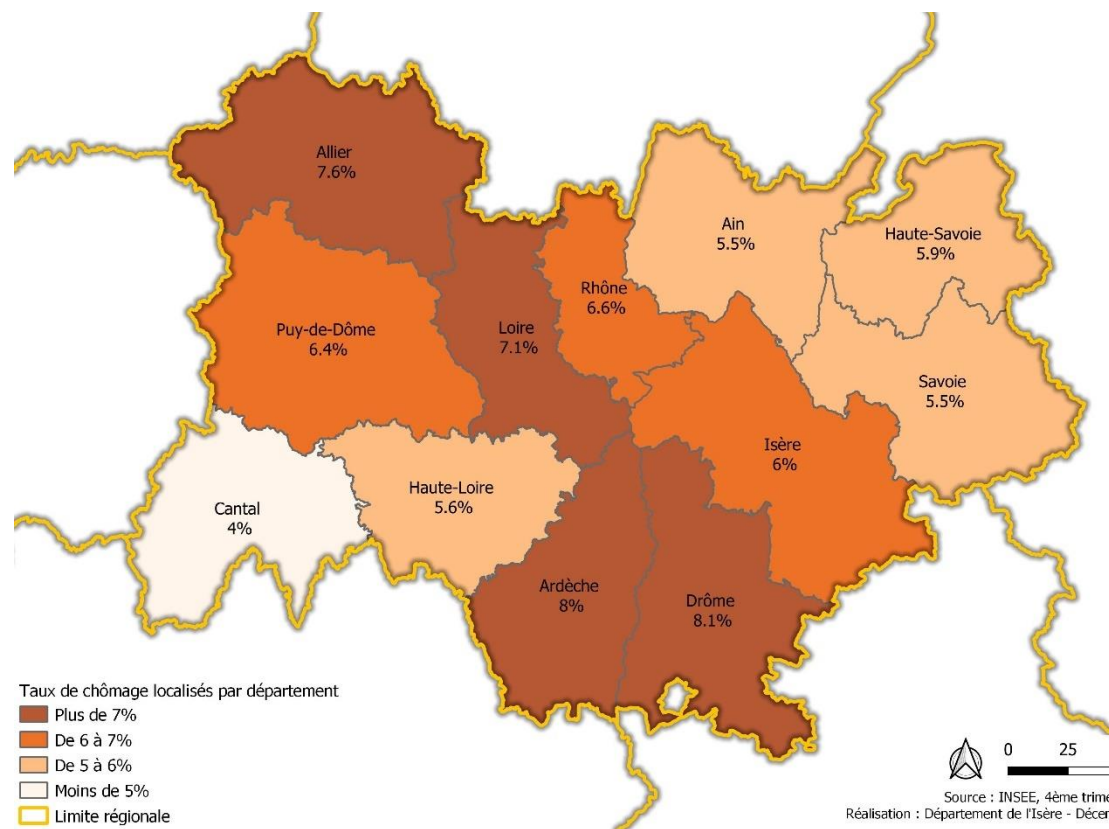


TAUX DE CHÔMAGE AU 4E TRIMESTRE 2021

L'ensemble des départements a retrouvé un taux de chômage inférieur à 2019

- Au 4^e trimestre 2021, **Auvergne-Rhône-Alpes** est la 5^e région (après la Bretagne, les Pays de la Loire, Bourgogne-Franche Comté et la Corse) dont le **taux de chômage** est le plus bas : **6,4%**. Il retrouve ainsi son niveau d'avant crise. **En Isère**, ce taux s'élève à **6%** (contre 6,6% un an auparavant et 6,4% avant le début de la crise sanitaire). Ce très faible niveau de chômage est équivalent à celui enregistré avant la crise de 2008. Le marché du travail est quasiment en situation de plein emploi.
- A l'instar des tendances nationales, le taux de chômage des jeunes recule particulièrement en Auvergne-Rhône-Alpes (16,1% en 2021 contre 21,6% en 2019) même s'il reste largement supérieur à celui observé pour les autres classes d'âge.
- En 2022, le taux de chômage a continué de diminuer pour atteindre 6,3% au niveau de la région et 5,9% en Isère au 3^e trimestre.

Taux de chômage au 4^e trimestre 2021 par département



Définition taux de chômage
Cf. méthodologie

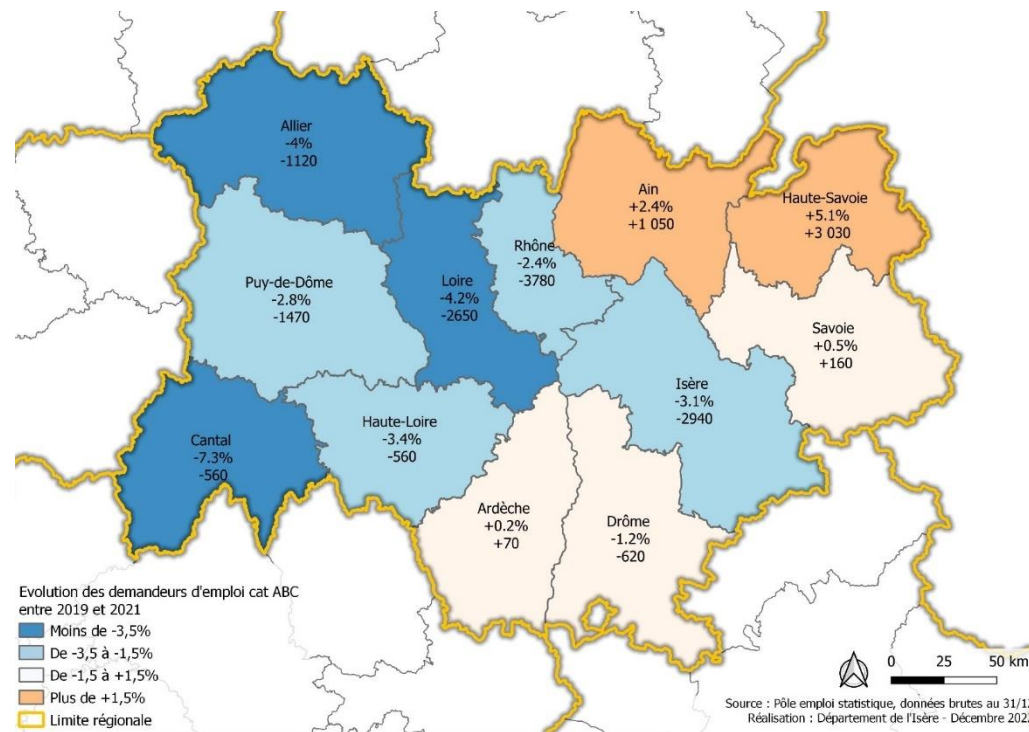
ÉVOLUTION DES DEMANDEURS D'EMPLOI 2019-2021

En région, 10 000 demandeurs d'emplois en moins entre 2019 et 2021

- Au 31 décembre 2021, la région **Auvergne-Rhône-Alpes** compte **622 400** demandeurs d'emploi de catégories A,B,C. Globalement, la région enregistre, entre 2019 et 2021 une baisse de 1,5% soit près de 10 000 demandeurs d'emploi de moins qu'avant la crise. Seuls les départements de la Savoie, la Haute-Savoie, l'Ain et l'Ardèche restent à des niveaux de demandeurs d'emploi supérieurs à l'avant-crise.
- L'Isère** concentre près de 15% des demandeurs d'emploi de catégorie A,B,C soit **91 200**. Ce nombre a diminué de 3,1% entre 2019 et 2021. Cette baisse est uniquement portée par les demandeurs d'emploi de catégorie A (-7%), car les catégories B et C enregistrent une légère augmentation (+1,8%).

Méthodologie : dans cette étude, l'analyse des demandeurs d'emploi porte sur les catégories A, B et C, sauf si précision dans le texte

Evolution des demandeurs d'emploi 2019-2021





La Région

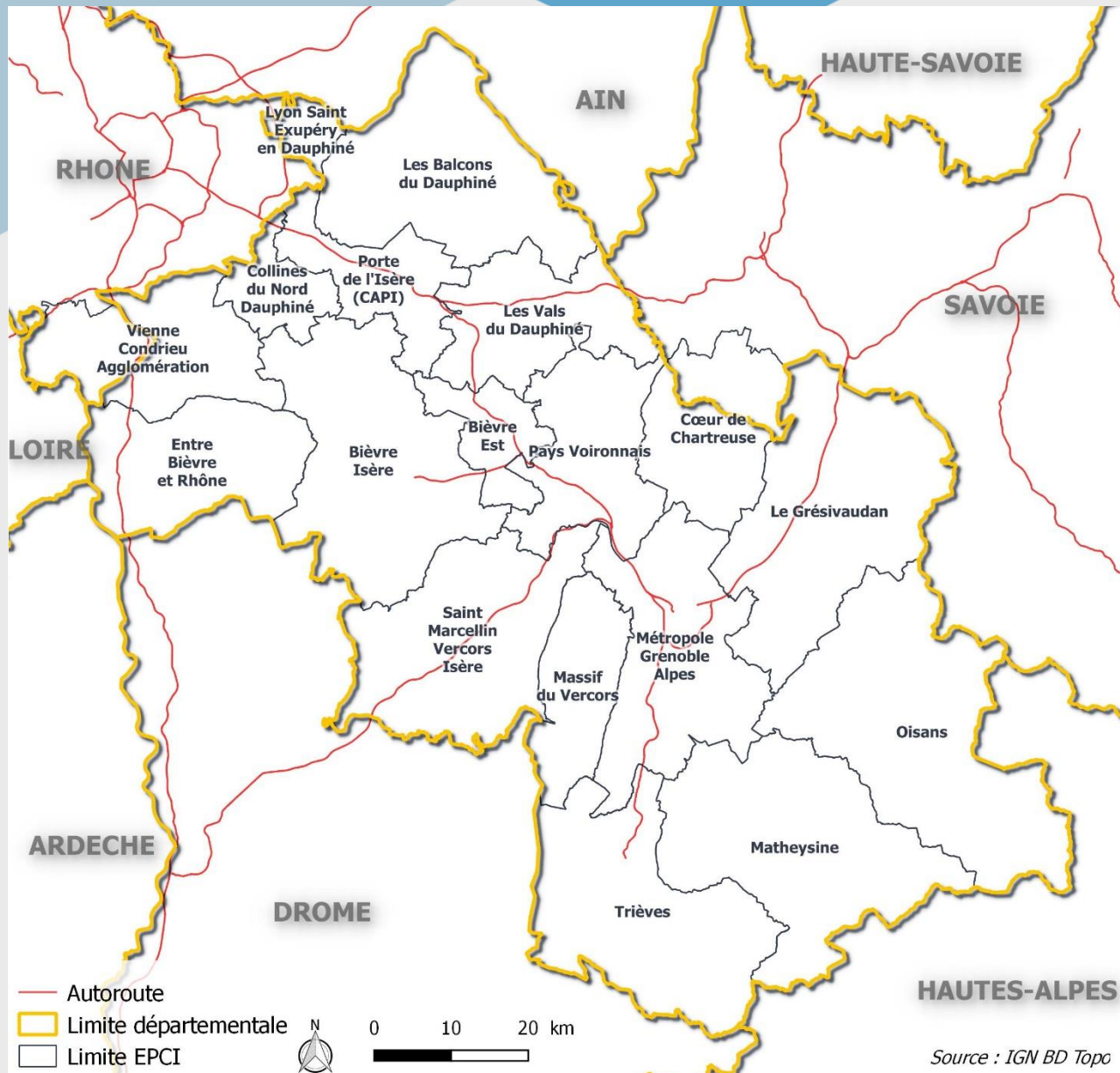
Auvergne-Rhône-Alpes

— ENTREPRISES



SYNTHÈSE CARTOGRAPHIQUE : LES EPCI ISÉROIS

LES EPCI ISÉROIS

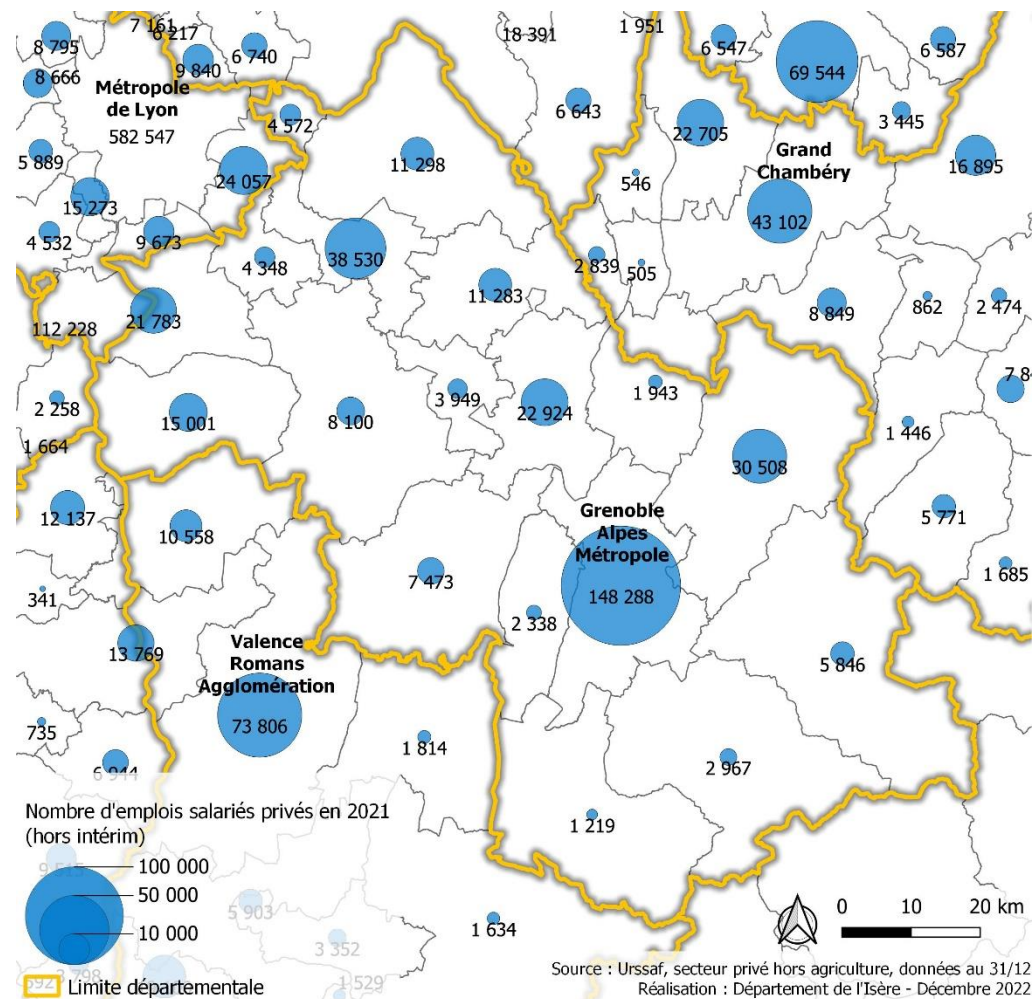


L'EMPLOI SALARIÉ PRIVÉ EN 2021

Fin 2021, l'Isère compte 339 000 emplois salariés dans le secteur privé, en excluant l'intérim.

- 📍 Grenoble Alpes Métropole concentre **44%** des emplois.
- 📍 Quatre autres EPCI rassemblent un tiers des emplois isérois : la CAPI, Le Grésivaudan, Le Pays Voironnais et Vienne Condrieu (dans sa partie iséroise).
- 📍 En termes d'activité économique, l'Isère se caractérise par une forte présence de l'industrie, répartie sur l'ensemble de son territoire, à l'exception du Vercors, de l'Oisans et du Trièves.
- 📍 Les territoires de montagne sont marqués par le poids et la saisonnalité de l'emploi touristique. Ces activités sont prédominantes dans le Vercors et l'Oisans.

Nombre d'emplois salariés privés en 2021

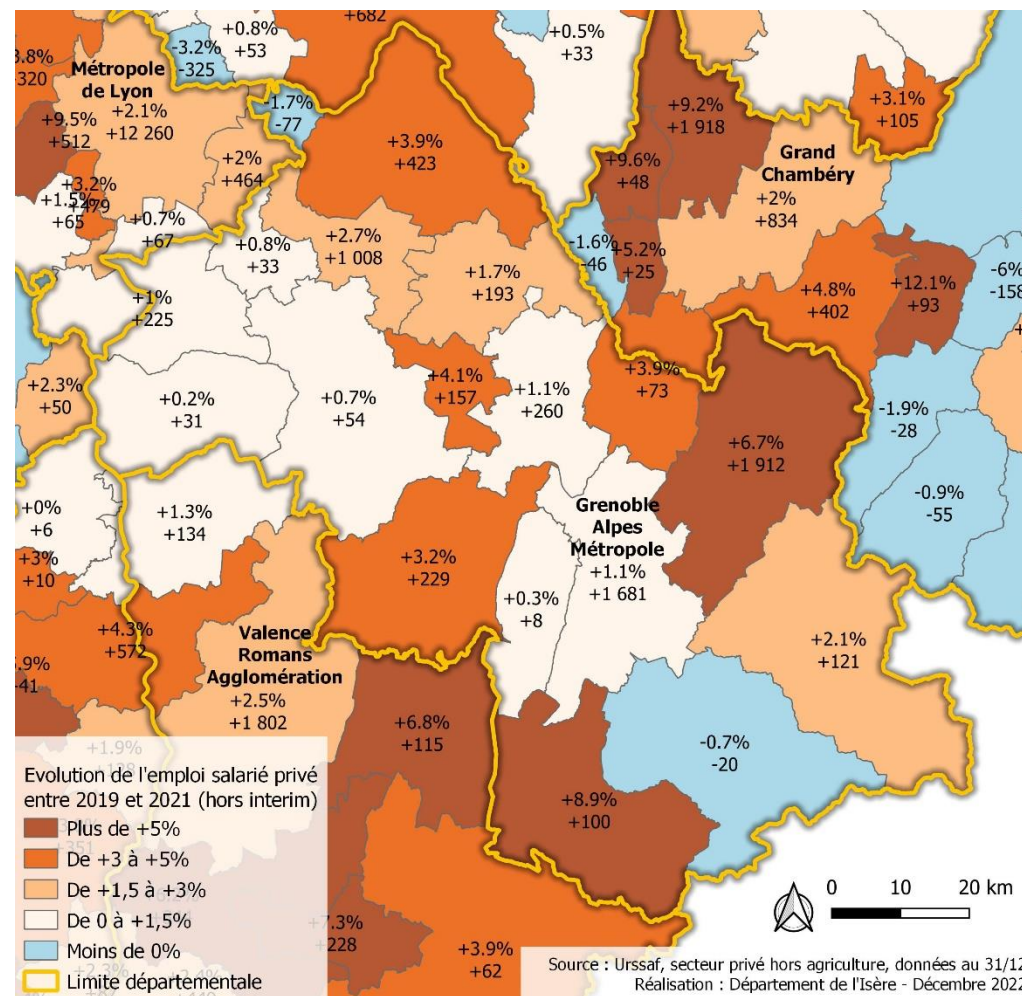


ÉVOLUTION DE L'EMPLOI SALARIÉ PRIVÉ 2019-2021

Une croissance d'emploi entre 2019 et 2021 dans la grande majorité des EPCI isérois

- Entre fin 2019 et fin 2021, l'Isère a enregistré **6 100** emplois (hors intérim) supplémentaires, soit une augmentation de **+1,8%**. Les destructions d'emplois de 2020 ont ainsi été largement compensées par les 13 000 créations de 2021.
- De 2019 à 2021, la **dynamique est inégale entre les territoires**.
- Le Grésivaudan se démarque par un très fort développement (+ 1 910 emplois), qui dépasse les créations d'emplois enregistrées par Grenoble Alpes Métropole (+1 680).
- Deuxième pôle d'emploi en Isère, la CAPI présente également une forte croissance avec +1 010 emplois supplémentaires en 2 ans.
- A l'inverse, deux EPCI ont perdu des emplois sur la période, mais de façon limitée : Lyon Saint-Exupéry en Dauphiné (-80), et la Matheysine (-20).
- A proximité du Nord-Isère, le Grand Lyon conforte son rôle de 1^{er} pôle économique de la région Auvergne-Rhône-Alpes avec la création de 12 260 emplois (hors intérim) en 2 ans.

Evolution de l'emploi salarié privé 2019-2021



Taux de chômage au 4^e trimestre 2021

En Isère, un taux de chômage de 6% qui varie de 2 points selon les zones d'emploi

- La zone d'emploi de **Voiron**, qui couvre le centre Isère bénéficie du taux le plus bas du département. Il s'élève à **5,2%** fin 2021 alors qu'il était de 5,8% fin 2020.
- Le taux de chômage de la zone d'emploi de **Grenoble**, qui couvre tout le sud Isère, s'élève à **6,2%** (contre 6,8% fin 2020), légèrement au-dessus du taux isérois mais en-dessous du niveau régional et national.
- La zone de **Bourgoin-Jallieu** suit la même tendance que celle de Grenoble, avec un taux de **6,3%** (contre 6,9% fin 2020).
- Avec un taux de **7,2%** (7,7% fin 2020), **Vienne-Annonay** qui couvre l'extrême ouest de l'Isère, est la zone d'emploi ayant le plus fort niveau de chômage.

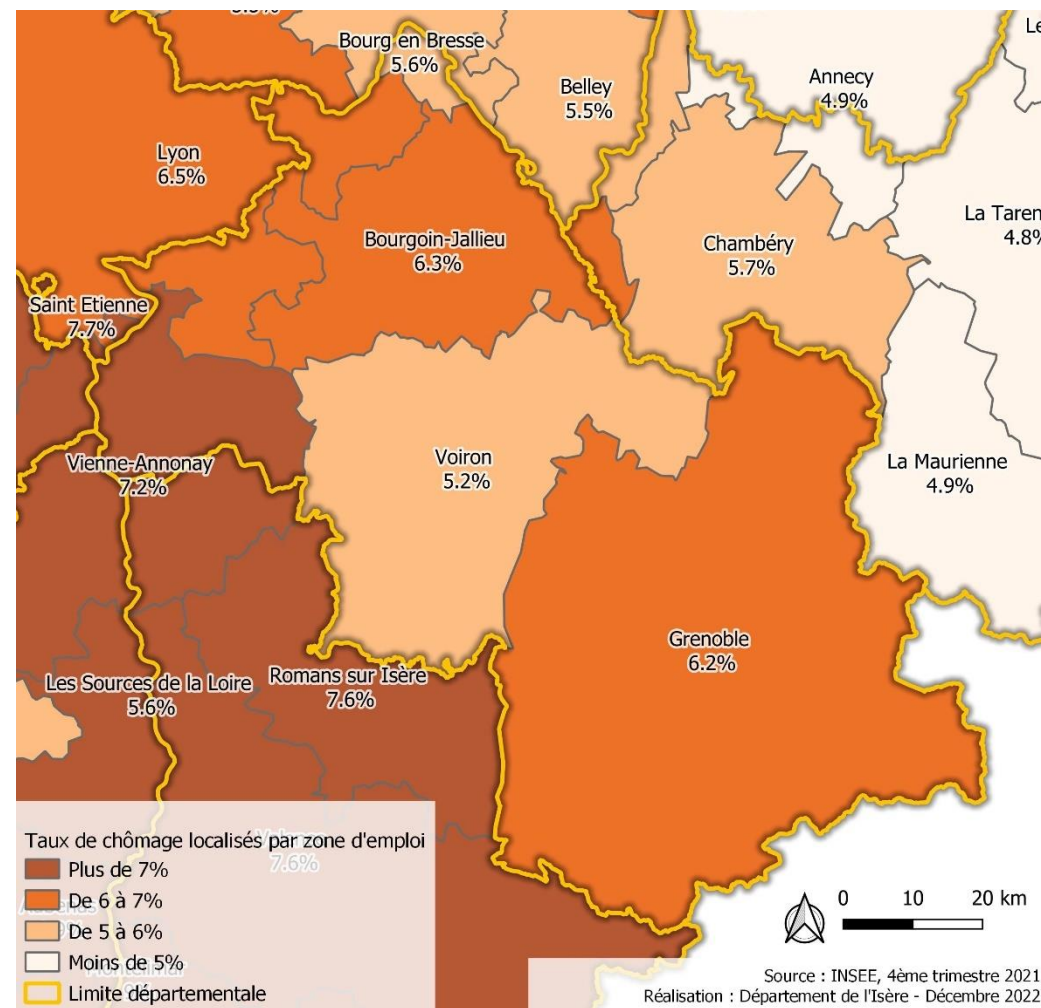
Définition

Zone d'emploi :

Une zone d'emploi est un espace géographique à l'intérieur duquel la plupart des actifs résident et travaillent, et dans lequel les établissements peuvent trouver l'essentiel de la main d'œuvre nécessaire pour occuper les emplois offerts.

En Isère, outre Grenoble et Voiron, les autres zones d'emploi sont interdépartementales.

Taux de chômage au 4^e trimestre 2021 par zone d'emploi

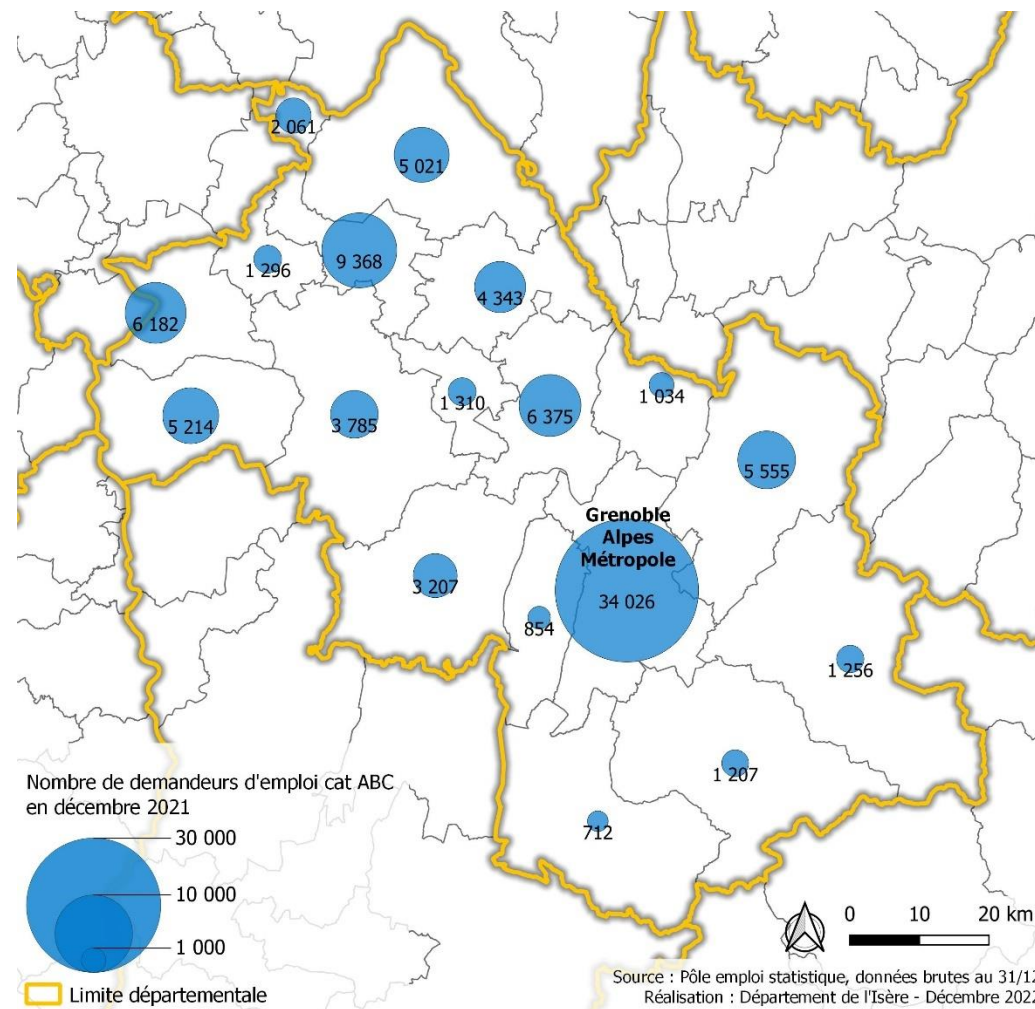


LES DEMANDEURS D'EMPLOI EN 2021

En Isère, 91 200 demandeurs d'emploi, dont un quart a plus de 50 ans

- Plus de la moitié des demandeurs d'emploi du département de l'Isère se concentre sur 3 EPCI, Grenoble Alpes Métropole (38%), la CAPI (10%) et la CAPV (7%), à l'image de la démographie départementale.
- Parmi l'ensemble des demandeurs d'emploi A,B,C sur le département de l'Isère, **56%** n'exercent aucune activité, près de la moitié est chômeur de longue durée (plus d'un an). Le chômage de très longue durée (deux ans et plus) concerne un quart des demandeurs d'emploi.
- Les femmes représentent 53% des demandeurs d'emploi.
- Les **jeunes** de moins de 25 ans représentent **13%** des demandeurs d'emploi et les **séniors** (plus de 50 ans) près d'**un quart**.

Nombre de demandeurs d'emploi en 2021



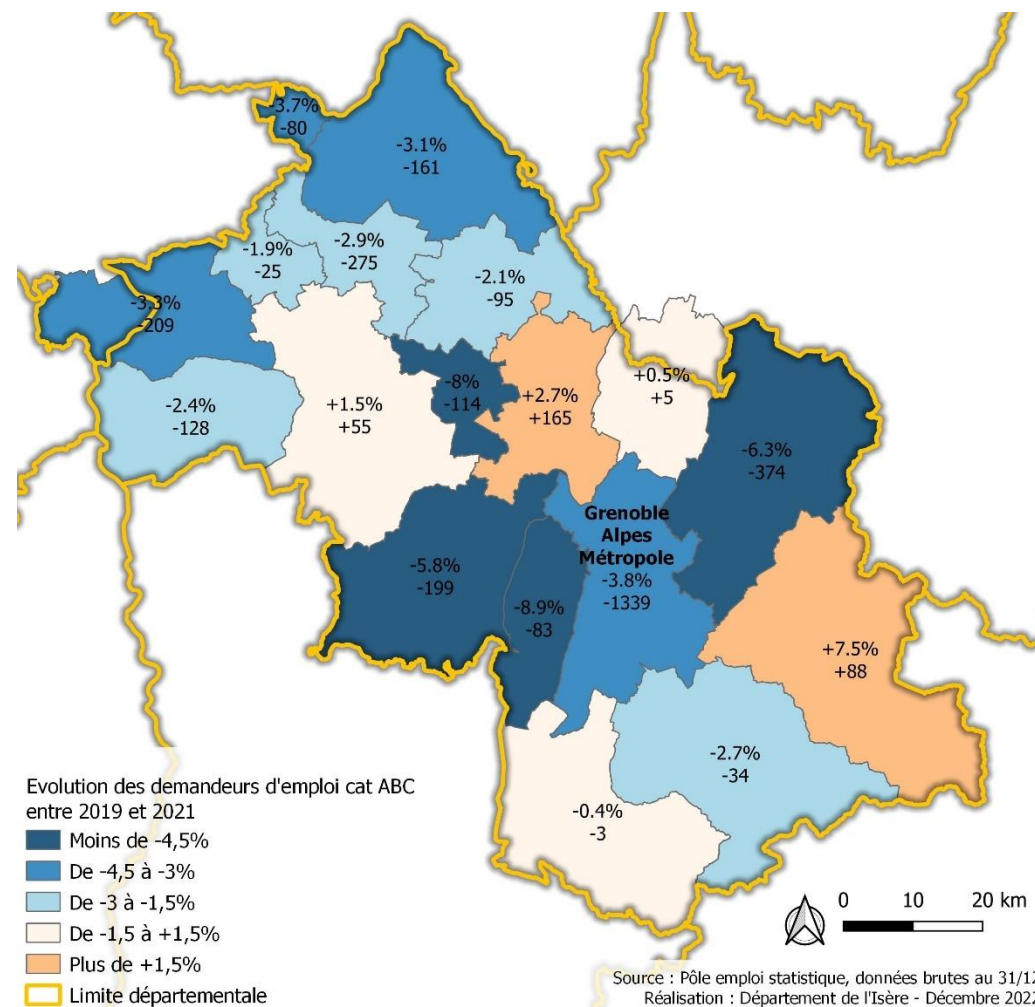
ÉVOLUTION DES DEMANDEURS D'EMPLOI 2019-2021

Evolution des demandeurs d'emploi 2019-2021

Une tendance à la baisse du nombre de demandeurs d'emplois dans la majorité des EPCI

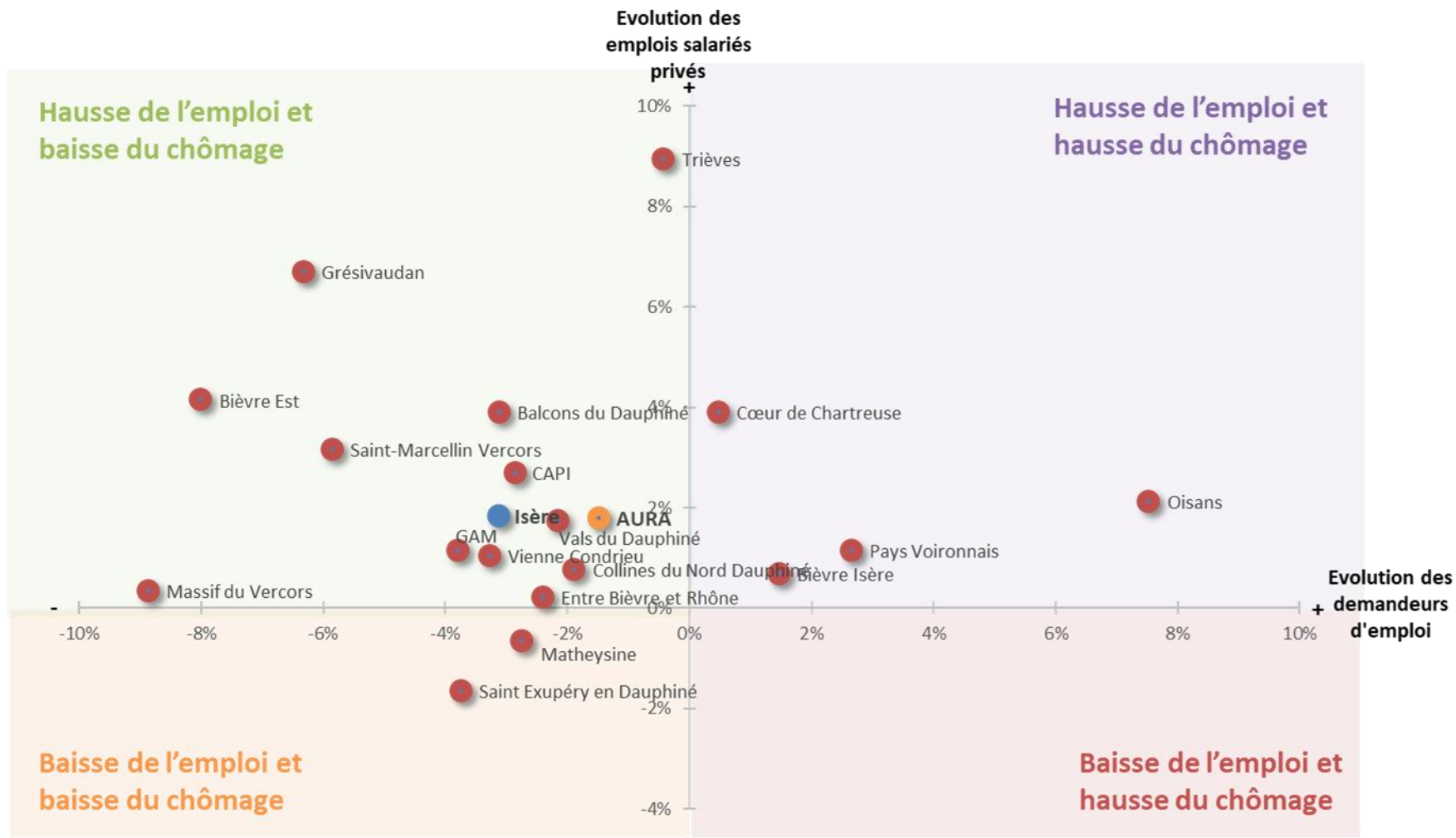
- ⦿ Avec le confinement de mars 2020, une bascule des inscrits à Pôle emploi s'est opérée de la catégorie BC (activité réduite) vers la catégorie A (sans activité), et ce mouvement s'est opéré en sens inverse pendant l'été avec le déconfinement. Au final, le poids des demandeurs d'emploi ayant une activité réduite s'est renforcé pour atteindre **44%** du total fin 2021 (contre 39% fin 2019).
- ⦿ Les territoires de montagne sont tous plus concernés par le chômage de longue durée (plus d'un an), avec une part dans le total des demandeurs d'emploi qui varie entre 50,7% et 57,7%, alors qu'elle se situe à 45,8% en Isère.
- ⦿ Entre 2019 et 2021, le nombre de demandeurs d'emploi du département a diminué de **-3,1%** en Isère. Au niveau des EPCI les situations sont hétérogènes.

 - Trois EPCI ont connu une augmentation : l'Oisans, le Pays Voironnais et Bièvre Isère Communauté.
 - A l'opposé, les communautés de communes du Vercors, de Bièvre Est, du Grésivaudan et de Saint-Marcellin Vercors Isère ont connu les baisses les plus marquées.
- ⦿ Ces tendances baissières se sont poursuivies sur le 1^{er} semestre 2022, permettant aux EPCI qui n'étaient pas encore revenus à leur niveau d'avant-crise de l'être.



ANALYSE CROISÉE EMPLOI-CHÔMAGE

Evolution de l'emploi salarié privé hors intérim et des demandeurs d'emploi ABC entre 2019 et 2021



Sur ce graphique, les valeurs extrêmes concernent des territoires de petite taille et doivent être considérées avec précaution.

Sources : Acooss Urssaf, Pôle emploi

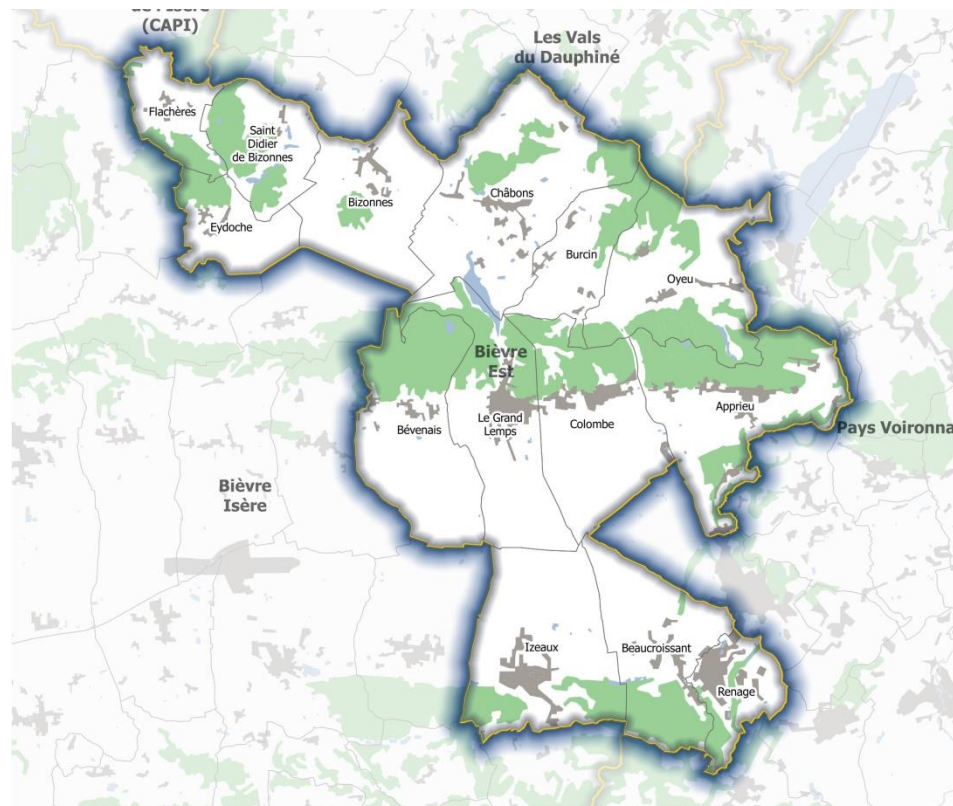
ANALYSE CROISÉE EMPLOI-CHÔMAGE

Un bon niveau de reprise dans la majorité des EPCI isérois

- Les conséquences de la crise sanitaire en 2020 sur l'emploi et le chômage dans le département de l'Isère ont été rapidement résorbées, dans un contexte où les aides aux entreprises et l'activité partielle avaient permis de limiter les pertes d'emploi. En 2021, les embauches ont repris pour accompagner le redémarrage de l'activité, favorisant le retour à l'emploi des chômeurs. A la fin de l'année 2021, le marché du travail se caractérise au niveau national par un faible taux de chômage et par de grandes difficultés de recrutement dans de nombreux secteurs.
- Reflète de la bonne reprise économique en 2021, 11 EPCI sur 18 cumulent une hausse de l'emploi et une baisse du chômage (**encadré vert**) et aucun EPCI ne cumule une baisse de l'emploi avec une hausse du chômage (**encadré rouge**).
- Le Grésivaudan, Bièvre-Est, Saint-Marcellin Vercors Isère Communauté, les Balcons du Dauphiné et la CAPI se démarquent par leur dynamisme.
- Les Vals du Dauphiné, Grenoble Alpes Métropole, Vienne Condrieu, Collines du Nord Dauphiné, Entre Bièvre et Rhône et la Matheysine présentent des évolutions favorables mais plus modérées.
- L'Oisans et le Massif du Vercors ont été les 2 EPCI les plus affectés par la chute de l'emploi liée au tourisme. Tous deux ont retrouvé leur niveau d'emplois d'avant crise mais on constate que l'évolution des DEFM est divergente : en hausse en Oisans et en baisse dans le Vercors.
- Dans le Pays Voironnais et Bièvre Isère, les demandeurs d'emploi ont augmenté sur la période 2019-2021, malgré une hausse de l'emploi (cf. éléments explicatifs ci-contre). Les tendances 2022 sont toutefois orientées à la baisse et ces 2 EPCI retrouvent une situation plus favorable qu'avant-crise au cours de l'année.

- A un niveau local, il n'existe pas de lien direct entre l'évolution de l'emploi et celle des demandeurs d'emploi.** Ainsi un territoire peut enregistrer à la fois une hausse de l'emploi et de la demande d'emploi.
- En effet, les emplois sont localisés sur le lieu de travail et les demandeurs d'emploi sont comptabilisés sur leur lieu de résidence.** Les migrations quotidiennes domicile-travail sont nombreuses, notamment en direction des grandes agglomérations (Grenoble, Lyon), ou des EPCI qui abritent de grands pôles d'emploi.
- Le décalage provient aussi en partie de **l'inadéquation en termes de formation et de qualification** entre les types d'emplois offerts localement et les profils des chômeurs. De plus, il existe un délai d'ajustement sur le marché du travail local.
- Par ailleurs, **la composante démographique est un élément important dans l'évolution du chômage.** Le niveau de chômage est généralement plus élevé dans les zones les plus attractives et les plus jeunes, que dans les zones en déclin démographique où la population est âgée et qui subissent le départ des jeunes et des actifs. L'Isère n'est pas concerné par cette problématique.

BIÈVRE EST



22 700 habitants
5 520 emplois
1 310 demandeurs d'emploi

Source : IGN BD Topo

Sources :
 Habitants : Recensement de population Insee 2020
 Emplois : Recensement de population Insee 2019 (emploi total, salarié et non salarié, privé et public)
 Demandeurs d'emploi ABC : Pôle emploi Décembre 2021

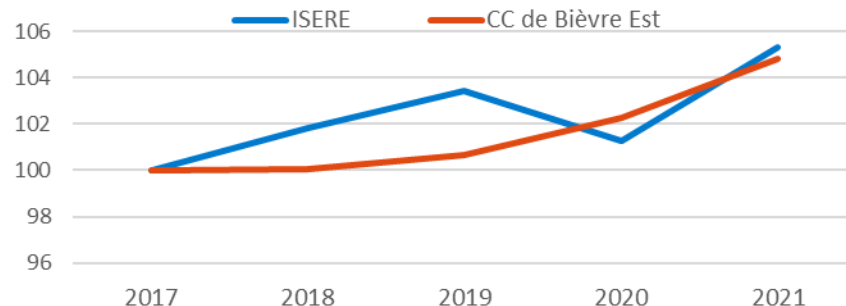
DYNAMIQUE DE L'EMPLOI SALARIÉ PRIVÉ

Une hausse continue de l'emploi malgré la crise sanitaire

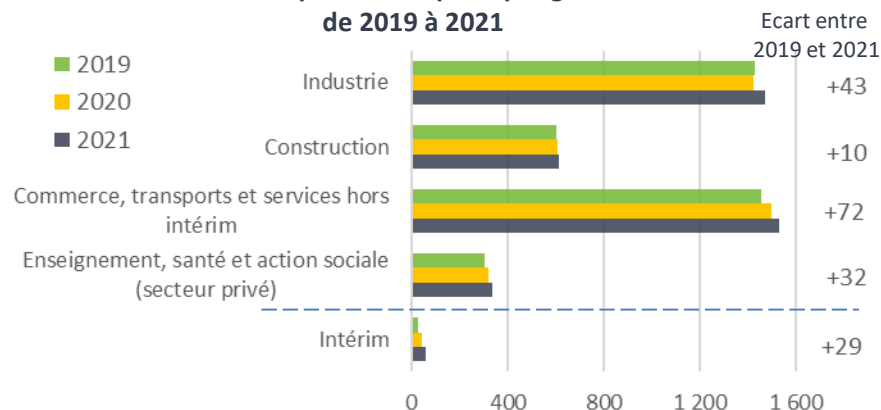
- Bièvre Est compte près de **4 000** emplois salariés privés. Son tissu économique se caractérise par l'importance de l'industrie, qui totalise 1 470 emplois, un volume comparable aux activités de commerce, transport et services.
- De 2019 à 2021, Bièvre Est a enregistré **160** emplois supplémentaires et se situe parmi les EPCI isérois avec la plus forte croissance (**+4,1 %**). Ce territoire est le seul (avec la Matheysine) à avoir connu une croissance d'emploi en 2020 dans un contexte de récession nationale.
- Tous les secteurs sont créateurs d'emplois sur la période.

Evolution de l'emploi salarié privé hors intérim de 2017 à 2021

(base 100 en décembre 2017)



Evolution de l'emploi salarié privé par grands secteurs de 2019 à 2021



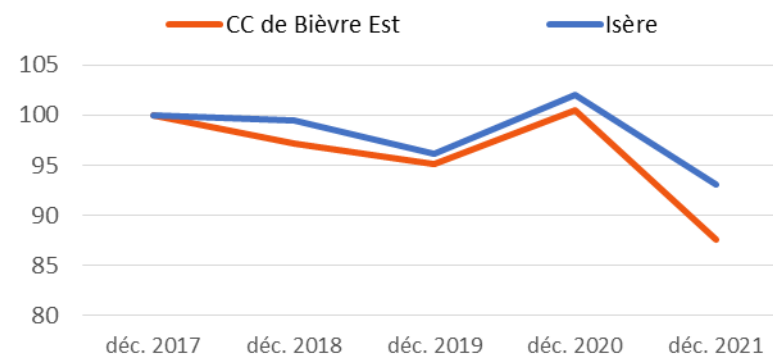
Source : Urssaf, secteur privé hors agriculture, données au 31/12

DYNAMIQUE DES DEMANDEURS D'EMPLOI

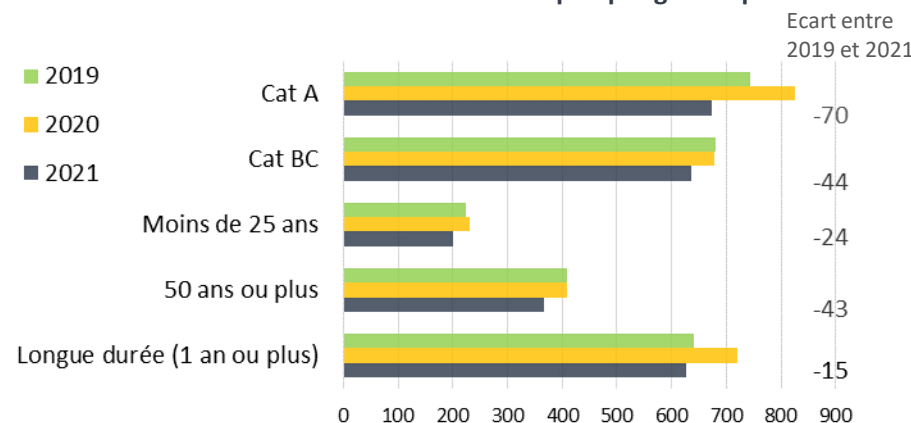
114 chômeurs de moins qu'avant la crise sanitaire, une baisse qui concerne tous les profils

- Bièvre Est abrite **1 310** chômeurs en décembre 2021, soit -8% par rapport à la pré-crise (-3% en Isère).
- Les jeunes sont plus représentés sur le territoire (**15,3 %** des demandeurs d'emploi contre 12,8 % en Isère).
- L'ensemble des profils a profité de cette baisse, même ceux qui ont progressé en Isère.
 - Il s'agit du territoire avec la plus forte baisse de seniors en recherche d'emploi : ils sont **10,5%** de moins qu'en 2019, alors qu'ils ont augmenté en Isère (+1,4%).
 - Le nombre de chômeurs de longue durée a diminué de -2% (contre +2% en Isère).
 - Le nombre de demandeurs d'emploi exerçant une faible activité (Cat. BC) a diminué de **-6,5%** (contre +1,8% en Isère).

Evolution du nombre de demandeurs d'emploi depuis décembre 2017
(base 100 en décembre 2017)



Evolution du nombre de demandeurs d'emploi par grands profils



Source : Pôle-emploi. Données brutes

