



**Auvergne  
Rhône-Alpes**  
Entreprises



# **RAPPORT D'ACTIVITÉS 2020**



**La Région**  
Auvergne-Rhône-Alpes





## EDITORIAL

# 2020, une année hors norme



**CORONAVIRUS  
COVID-19**



Avec les milliers d'entreprises que nous accompagnons chaque année et les centaines d'événements que nous organisons, résumer en quelques pages l'activité d'Auvergne-Rhône-Alpes Entreprises est toujours un exercice compliqué... et frustrant !

Il l'est encore plus en 2020, année si particulière en raison de la crise liée au Covid-19.

Ce rapport d'activités recense donc les faits qui nous ont semblé les plus marquants de cette année doublement singulière pour notre Agence, puisqu'elle devait conclure la première mandature de notre gouvernance.

Compte-tenu du report des élections régionales en 2021, le passage de relais a également été décalé.

C'est pour cette raison, que vous trouverez, à la fin de ce document, le bilan 2017-2021 d'Auvergne-Rhône-Alpes Entreprises.

Bonne lecture !



*Je vous remercie pour votre réponse rapide sur ce dossier et bravo pour votre efficacité. Cela va nous permettre de cibler les investissements à lancer. Merci encore pour votre aide.*



**Jean-Pierre MARMILLON**  
Président, Groupe Marmillon



*Nous vous remercions de votre information et vous confirmons dès à présent avoir reçu les fonds ce matin. Encore un grand merci pour votre collaboration et votre soutien durant ces moments très difficiles pour notre profession.*

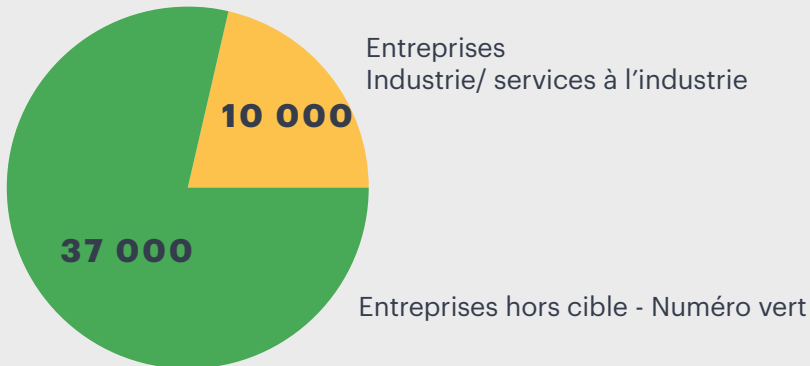


**Claude MERCIER**  
Domaine de la Grande Cave  
(Earl La Goutte d'Or)

# 47 000 entreprises accompagnées

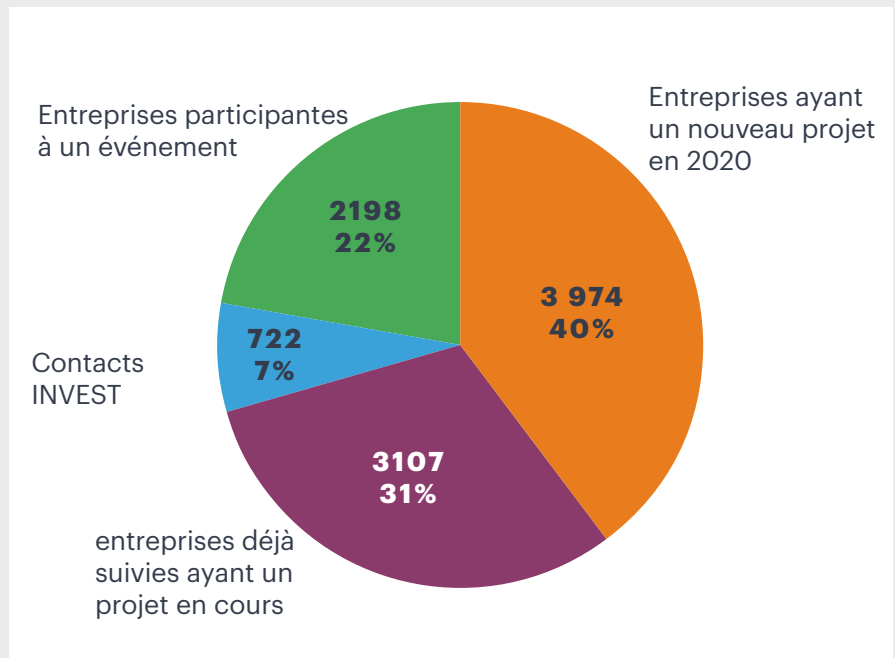


dont 10 000 de notre cible, les entreprises industrielles et de services à l'industrie (82 % ont moins de 50 salariés).



## RÉPARTITION DES ENTREPRISES PAR TYPE D'ACCOMPAGNEMENT

du 01/01/ 2020 au 31/12/2020



302

ENTREPRISES PERL



1 175

ADHÉRENTS



22 982

ABONNÉS



5 405

ABONNÉS



7

RÉUNIONS DE CDT\* ORGANISÉES EN PRÉSENTIEL OU À DISTANCE



166

ÉVÉNEMENTS ORGANISÉS EN PRÉSENTIEL OU À DISTANCE

\*Comité de Développement territorial, instance de gouvernance locale des antennes de l'Agence

## COVID 19

# Une intervention immédiate pour faire face à la crise sanitaire

2020 restera marquée par l'épidémie COVID-19 et ses conséquences sur l'économie. Le 17 mars, la France est confinée. Le 24, la Région diffuse largement son numéro vert d'urgence. En moins d'une semaine, les équipes d'Auvergne-Rhône-Alpes Entreprises et de la Direction de l'Économie de la Région placées en télétravail, s'organisent pour gérer les appels de 8h à 18h, tout en menant à bien leurs missions habituelles.

### ÉCOUTER DES ACTEURS ÉCONOMIQUES TOTALEMENT SIDÉRÉS

En lançant le numéro vert 0 805 38 38 69, l'objectif est d'assurer la diffusion d'une information globale, coordonnée et continue à tous les acteurs économiques. 15 lignes traitent simultanément les appels. Alors que d'ordinaire l'Agence économique régionale s'adresse aux entreprises industrielles et de services à l'industrie, elle répond aux questions de commerçants, d'artisans, d'indépendants, d'agriculteurs qui ont d'abord besoin d'être rassurés. L'humain est au cœur des réponses des collaborateurs de l'Agence économique régionale, eux-mêmes parfois démunis face au désarroi de leurs interlocuteurs.

En 2020, Auvergne-Rhône-Alpes Entreprises aura accompagné plus de 47 000 entreprises - c'est quatre fois plus qu'en temps normal - dont 37 000 ne font pas partie de son périmètre d'action.

### EXPLIQUER LES DISPOSITIFS D'AIDE MIS EN PLACE

Outre la nécessaire écoute pour rassurer les entreprises, les appels concernent les dispositifs de soutien aux entreprises. Entre avril et mai 2020, les équipes d'Auvergne-Rhône-Alpes Entreprises réalisent en moyenne quatre webinaires par semaine pour informer et expliquer les mesures mises en place. Un vrai changement de culture alors que les webinaires étaient peu proposés jusque-là. Certains sujets comme « Actualité financière : à quoi avez-vous véritablement droit ? » rassemblent jusqu'à 600 personnes en direct et en replay. Pour partager rapidement l'information en interne, quelques collaborateurs se spécialisent dans le décryptage des mesures proposées pour les expliquer sous forme de vidéo à l'ensemble des équipes.

## ● 42

Missions signées « CIS » financées par l'Agence économique régionale auprès de l'ADIT, leader européen de l'intelligence stratégique. La société a pour mission essentielle de « dérisquer » les projets à l'international et de réduire l'incertitude inhérente à toute stratégie de croissance du business.

### AIDER LES ENTREPRISES À ACQUÉRIR DU MATÉRIEL DE PROTECTION

En cette période inédite, le service Intelligence Economique et Territoriale d'Auvergne-Rhône-Alpes Entreprises se mobilise pour rapidement mettre en ligne une carte interactive des fabricants régionaux de matériel de protection tels que masques, gel hydroalcoolique, panneaux de plexiglas, tentes d'isolation, etc... C'est l'occasion pour les acteurs économiques de la région de (re)découvrir la richesse industrielle du territoire.

### ADAPTER LES OFFRES POUR RÉPONDRE AUX BESOINS DES ENTREPRISES

Dès mai, Auvergne-Rhône-Alpes Entreprises met en place une offre de « Cellule d'Intelligence stratégique (CIS) » en partenariat avec l'ADIT. Elle s'adresse aux TPE/PME régionales de l'industrie et des services à l'industrie à potentiel de croissance (PERL - liste élaborée par l'Agence régionale).

Jusqu'à la fin de l'année (le dispositif a été reconduit en 2021), un expert en renseignements économiques est gratuitement mis à leur disposition pour les aider à chercher de nouveaux fournisseurs, à réfléchir à d'autres modes de diffusion ou d'acheminement de produits, à identifier des opportunités liées à la crise du COVID-19 ou de solutions nouvelles, à sécuriser un nouveau partenariat d'affaires, etc.



*Nous avons eu quelques appels poignants qui nous ont beaucoup touchés. Difficile de rester juste professionnel face à un interlocuteur qui se pose la question de savoir si la vie vaut encore le coup d'être vécue...*



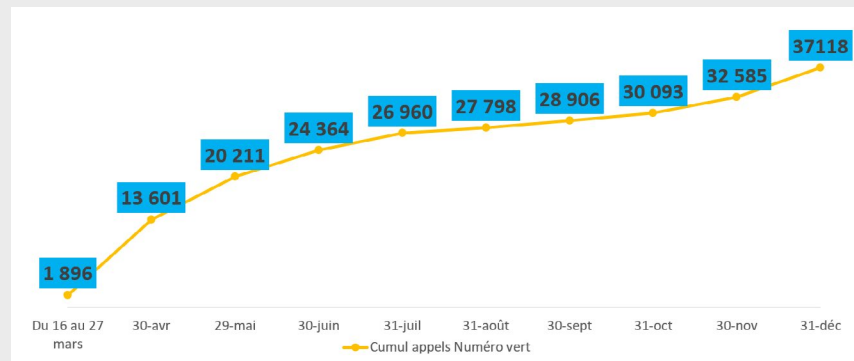
Cécile Julliard-Jeandeu  
Responsable SI - PMO

## 8,5/10

C'est la note moyenne de satisfaction  
des entreprises ayant appelé  
le Numéro vert de l'Agence

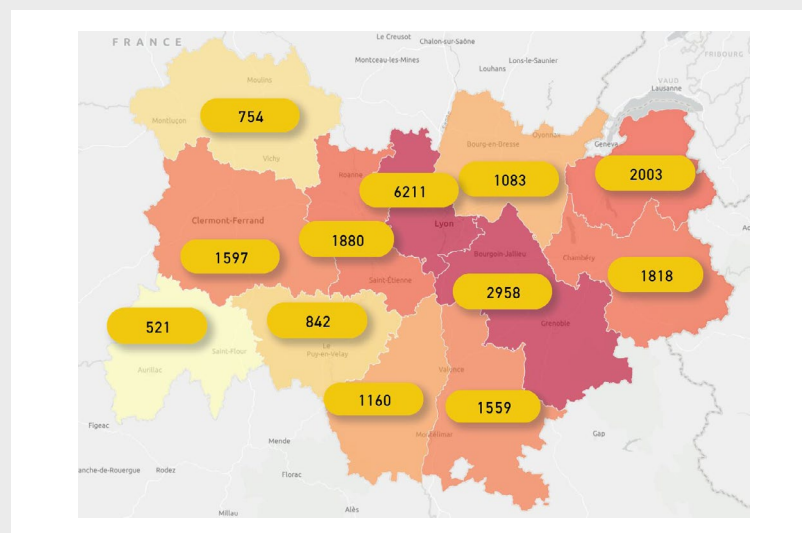
### 37118 APPELS D'ENTREPRISES AU NUMÉRO VERT

du 16/03/2020  
au 31/12/2020



### 22427 ENTREPRISES RAPPELÉES

du 16/03/2020  
au 31/12/2020



### LES 3 PRINCIPALES PROBLÉMATIQUES RENCONTRÉES PAR LES ENTREPRISES

du 16/03/2020  
au 31/12/2020



# DÉVELOPPEMENT ÉCONOMIQUE

## Un effet de levier indéniable

Malgré la crise, 2020 ne fait pas exception : l'Agence économique régionale joue parfaitement son rôle de « connecteur » public-privé puisque parmi les près de 10 000 sociétés de l'industrie et des services à l'industrie accompagnées, 3 379 entreprises ont eu un nouveau projet en 2020 et 20 % d'entre elles ont bénéficié de financements à hauteur de 152 M€. L'accompagnement personnalisé mis en place par l'Agence régionale est efficace. Il ne se borne néanmoins pas uniquement à la recherche de financement, il passe aussi par le conseil et la mise en relation des entreprises avec les interlocuteurs dont elles ont besoin.

### MAÎTRISER LES DIFFÉRENTS DISPOSITIFS D'AIDES ET CONSEILLER

Un des rôles-clés d'Auvergne-Rhône-Alpes Entreprises consiste à connaître et comprendre les dispositifs d'accompagnement pour les recommander aux sociétés en fonction de leur stade de développement. En 2020, l'Agence a accompagné les entreprises sur plus de 250 dispositifs publics d'accompagnement actifs. 166 événements et webinaires d'information ont été mis en œuvre, y compris pendant le confinement.

Les mesures les plus sollicitées par les entreprises, hors plan de relance, concernent essentiellement :

- le programme « Innovation - Industrie du Futur » ;
- le dispositif « Capital humain - être accompagné dans ma fonction RH » ;
- la solution « Création - m'implanter en Auvergne-Rhône-Alpes ».

### FAVORISER LES RENCONTRES

82 % des entreprises accompagnées par Auvergne-Rhône-Alpes Entreprises ont moins de 50 salariés et 79 % réalisent un chiffre d'affaires inférieur à 10 millions d'euros. Pour développer leur activité et identifier des partenaires, l'Agence régionale leur propose de participer à des événements propices aux rencontres d'affaires. En 2020, le **Consumer Electronic Show (CES)**, salon mondial de référence pour l'électronique grand public, le **troisième Business Summit**, rencontres régionales de l'entreprise, organisé en format « plateau télé » cette année, et une conférence d'**Energies pour l'Industrie** étaient au programme.

A noter que pour le CES, Auvergne-Rhône-Alpes Entreprises, en partenariat avec le pôle de compétitivité Minalogic et la Région, offre aux entreprises une véritable préparation en amont du salon pour leur faire gagner du temps et rentabiliser au maximum leur présence sur place.

### ● INDUSTRIE DU FUTUR, UN DISPOSITIF INCONTOURNABLE

Plus de 90 dossiers « Industrie du Futur » déposés par l'Agence économique régionale ont obtenu une subvention, pour un montant total de 810 K€. L'arrêt des activités pendant le confinement a entraîné pour certaines sociétés une prise de conscience sur la nécessité à se transformer. La crise liée au Covid-19 a par exemple accéléré la réflexion autour de l'organisation du travail, avec la mise en place massive du télétravail.

Le dispositif « Industrie du Futur » vise à soutenir les dépenses d'investissements des PME et ETI pour se transformer et renforcer leur compétitivité, en intégrant par exemple robots, cobots, fabrication additive, réalité virtuelle ou augmentée, réseaux de capteurs, logiciels de conception, etc..

**+ 8 410 M€**

Montant des investissements déclarés par les entreprises accompagnées par Auvergne-Rhône-Alpes Entreprises en 2020. Contre 2 053 M€ en 2019.

**+ 250**

Dispositifs d'aides proposés aux entreprises en 2020



En tant que TPE, nous ne pouvons pas être expert dans tous les domaines. Nous sommes donc preneurs des dispositifs publics qui nous permettent de faire progresser la performance de notre entreprise.

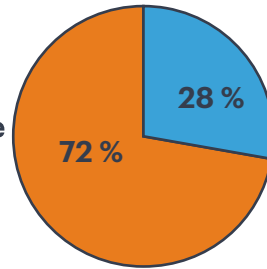
M. Jean-Denys CANAL,  
dirigeant de Houdec Innovation



## 152 M€

Montant des aides dont 682 entreprises accompagnées par l'Agence économique régionale ont bénéficié en 2020.

**555**  
**Établissements**  
**ayant eu une aide**  
**110 M €**



**127**  
**PERL**  
**42 M €**



**42 071 902 €**

**Plan de relance**  
Filières - Souveraineté technologique  
AAP Résilience relocalisation soutien



**18 169 791 €**

**Ambition Région**  
Innovation - Etre accompagné dans mon projet Industrie du Futur



**17 954 358 €**

**Solution Région**  
Innovation - Financer mon investissement productif industrie du futur



**16 884 000 €**

**Plan de relance**  
AAP Territoir



**10 109 094 €**

**Solution Région**  
Création - M'implanter en Auvergne-Rhône-Alpes

**47 350 585 €**

**Autres dispositifs dont :**  
Accéder aux financements européens : EIC accelerator  
FEADER 2014-2020 sur le territoire  
Auvergne - Plan de relance - Filière - Aéronautique

## RÉPARTITION DES FINANCEMENTS OBTENUS

Sur l'ensemble des dispositifs mis en œuvre dans le cadre de ces aides, ceux liés au plan de relance arrivent en tête.

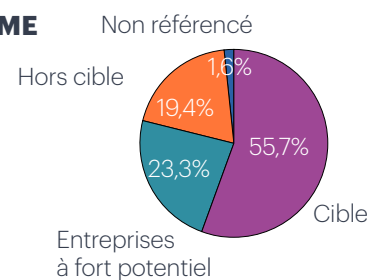
## QUI SONT LES 10 000 ENTREPRISES ACCOMPAGNÉES ?

### Clients principaux : TPE et PME

- ✓ 42 % : < 10 salariés
- ✓ 82 % : < 50 salariés

### Chiffre d'affaires :

- ✓ 34 % : CA < de 1 M€
- ✓ 79 % : CA < de 10 M€



# PERL (POTENTIAL ENTERPRISE TO REAL LEADER) Une stratégie gagnante !

Alors que l'Agence signait la première convention PERL en juin 2018, elles sont 302 fin 2020. Ces entreprises identifiées pour leur potentiel sont 180 à afficher un chiffre d'affaires en croissance de plus de 20 % sur les trois dernières années\*. Si l'Agence régionale leur propose un parcours d'accompagnement complet, elles ont tout loisir de le rejoindre quand elles le souhaitent, en fonction de leurs besoins.

## IDENTIFIER LE POTENTIEL DES ENTREPRISES

Parmi les objectifs d'Auvergne-Rhône-Alpes Entreprises figure celui de la compétitivité. L'Agence régionale doit contribuer à l'essor de nouveaux champions économiques générateurs de croissance et d'emploi. Dans le cadre de cette politique volontariste, elle est chargée de détecter les entreprises à fort potentiel, selon trois critères de sélection :

- Activité : industrie et services liés (sur la base de 351 codes NAF)
- Taille : 10-250 salariés (ou 20-250 en fonction du territoire) et chiffre d'affaires < 50 M€ ou bilan < 43 M€
- Croissance du chiffre d'affaires : + 20 % sur les 3 dernières années.

En 2020, 64 entreprises sont conventionnées malgré une conjoncture peu favorable.

## ANIMER LE RÉSEAU DES PERL

Les 11 antennes de l'Agence économique, au plus près des entreprises, gèrent les PERL de leur département et organisent régulièrement des événements qui leur sont réservés. L'idée est de les rassembler autour de thématiques qu'elles ont souvent en commun, compte tenu de leur stade de développement. Elles peuvent ainsi partager leurs expériences et renforcer les relations entre elles.

En 2020, bien que de nombreux événements aient été transformés en rencontres numériques, l'intérêt des entreprises à fort potentiel pour les actions de l'Agence économique régionale n'a pas faibli. Par exemple en octobre 2020, les PERL iséroises sont invitées à découvrir les installations de production de la société Antésite et Noiroit, l'occasion de partager également des actualités autour du plan de relance, et d'échanger entre elles.

\* sur les 77 % de PERL dont l'évolution du CA sur 3 ans est renseigné

## OFFRIR UN SERVICE SUR-MESURE

En juillet 2020, Auvergne-Rhône-Alpes Entreprises lance « Les Croissances Days Région ». Cette grande enquête associée à une série de webinaires avec les entreprises identifiées PERL permet d'échanger sur leur situation, leurs besoins et l'accompagnement proposé par l'Agence régionale. L'objectif est de construire ensemble une offre de services sur-mesure, personnalisée et adaptée à leurs besoins pour *in fine* faire grandir plus vite leur entreprise. Le document de restitution de l'enquête, riche de chiffres et de témoignages, aborde six grands thèmes : diversification et chaîne de valeur, performance industrielle et digitalisation, stratégie à l'international, supply chain et approvisionnements, approche environnementale et ressources humaines.

**302**  
**ENTREPRISES SOUS**  
**CONVENTION**  
**AGENCE-RÉGION**



*J'ai été étonnée par l'accompagnement de l'Agence régionale qui nous a secondés sur la totalité du montage de notre dossier d'investissement, ..., dans le détail. Grâce à cet accompagnement d'une grande précision, nous avons obtenu des subventions conséquentes*

**Julie Chaboud, directrice générale**  
**Jouets Ecoiffier**

## ● PRINCIPAUX SECTEURS D'ACTIVITÉ DES PERL

- ✓ Ingénierie, conseil, service, R&D : 21 %
- ✓ Métallurgie, mécanique et travail des métaux : 17 %
- ✓ Machines et équipements : 10 %



# PERL

Potential Enterprise to Real Leader

## 42 M€

Montant des aides dont les PERL ont bénéficié en 2020

## 30 %

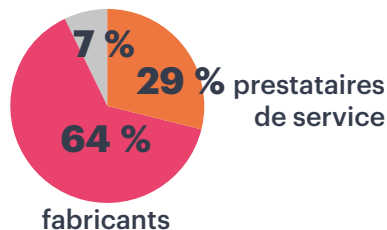
Des PERL ont une activité à l'international

## 98 %

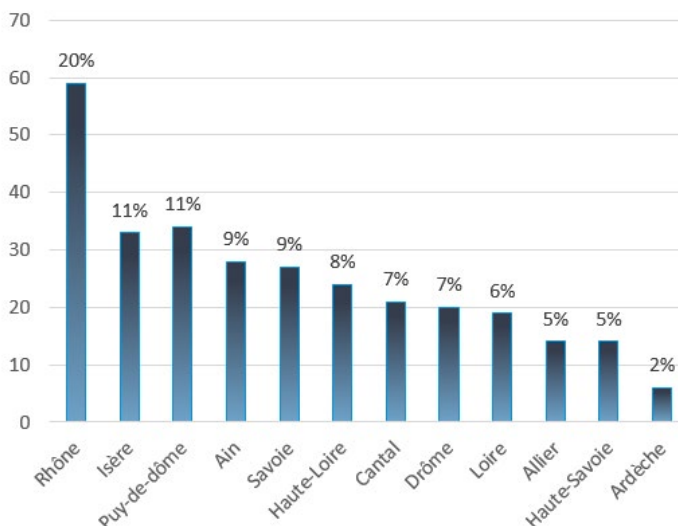
Des PERL sont satisfaites de l'accompagnement de l'Agence économique régionale, dont 71 % très satisfaites

### TYPLOGIE

autres



### RÉPARTITION TERRITORIALE DES PERL



### RÉPARTITION DES FINANCEMENTS OBTENUS

Les entreprises identifiées à fort potentiel ont davantage bénéficié des dispositifs de financements régionaux que de ceux du plan de relance, contrairement aux « entreprises non PERL » (cf page 7), confirmant l'intérêt de la stratégie PERL mise en place.



## INVEST

# Une volonté : renforcer le tissu industriel

L'arrêt de nombreuses activités et la désorganisation dans les chaînes d'approvisionnement en raison de la pandémie ont mis en évidence les fragilités des économies mondiales et étayé l'idée de souveraineté industrielle. Si l'Agence économique régionale s'attache à faire grandir les entreprises déjà présentes sur le territoire, elle travaille également à en attirer de nouvelles avec ses partenaires - notamment Business France - pour renforcer un tissu industriel déjà dynamique. En 2020, elle a ainsi piloté l'implantation de 60 entreprises sur le territoire. Première région industrielle française en nombre d'emplois, la région Auvergne-Rhône-Alpes a également accueilli 160 projets d'investissements directs étrangers, confirmant son attractivité.

### PROMOUVOIR ET CONVAINCRE LES DÉCIDEURS

Avec l'objectif de « vendre la destination économique » régionale, Auvergne-Rhône-Alpes Entreprises lance en 2020, la nouvelle marque d'attractivité régionale : Invest in Auvergne-Rhône-Alpes. Son site web [www.invest-in-auvergnerrhonealpes.com](http://www.invest-in-auvergnerrhonealpes.com) propose de découvrir les atouts de la région, les spécificités de son écosystème business, et l'offre d'accompagnement dédiée à l'implantation et à la relocalisation des entreprises.

Grâce à un outil développé en interne, le site permet aussi d'accéder en un clic à **l'ensemble du foncier régional disponible** (environ 600 offres centralisées avec tous les territoires). Le dispositif est soutenu par des campagnes de référencement payant sur Google ciblées par ville, département et secteur d'activité, avec 35 000 mots-clés.

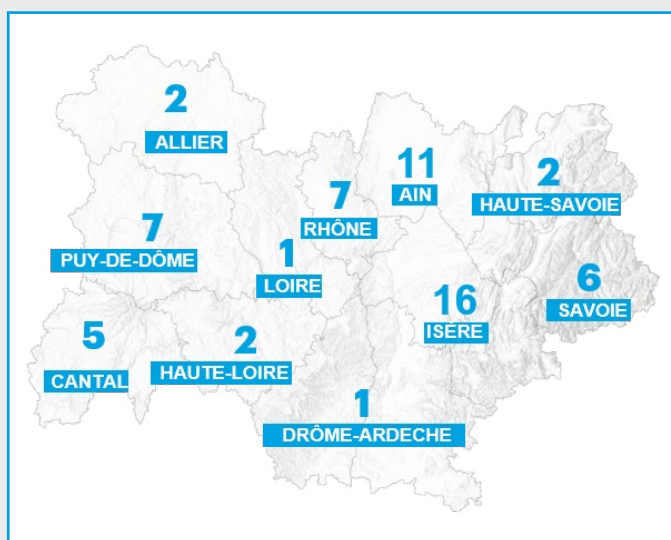
Des plaquettes de prospection présentant les 12 secteurs d'excellence de la région et des fiches thématiques sur ses atouts sont également disponibles. Enfin, la cartographie économique régionale Invest permet de localiser toutes les données pertinentes pour développer une activité : spécialisations industrielles, structures de recherche (laboratoires, pôles et clusters...), infrastructures régionales (ports, aéroports, autoroutes...), accès aux territoires français et européens.

### ANTICIPER ET FAVORISER LA RÉFLEXION

La Région et l'Agence ont rédigé un livre blanc sur le thème « Choisir la relocalisation raisonnée ou la révolution des chaînes de valeur ? ». En effet, le contexte inédit de 2020 invite évidemment à s'interroger sur la pertinence d'une relocalisation, principalement des industries. Ce livre blanc aborde les secteurs d'activité potentiellement concernés, les conditions à réunir, les spécificités du territoire etc. Les entreprises disposent ainsi d'éléments de réflexion pour lancer une telle démarche.

### 60 entreprises

implantées par l'équipe Invest depuis janvier 2020, malgré la crise



Nous avons apprécié l'aide apportée par l'Agence Auvergne-Rhône-Alpes Entreprises dans le cadre de notre projet de création de site industriel. Nous avons particulièrement apprécié l'investissement, la compétence et la réactivité de vos équipes dans ce projet complexe tant sur le plan technique que des contraintes diverses (réglementation, délais, économiques...). A tel point que nous considérons votre contribution comme un facteur important de notre succès et vos équipes comme des vraies parties prenantes à notre projet

Bruno BERNARD,  
Stratégie/finances, ROSI

● 1789

Emplois  
(1 548 en 2019)

● 800

Contacts prospectés  
sur le web et sur le terrain

● 164

Dossiers d'offres envoyés  
aux prospects soit  
plus de trois par semaine



Startup qui développe une technologie disruptive pour écrans, les microLEDs 3D. Elle propose une solution « puce et lumière » sur des plaques de silicium 300 mm.

*Projet* : Première usine de fabrication de microLEDs 3D en grande série

*Territoire d'accueil* : Agglomération de Grenoble - Isère - Champagnier

*Investissement* : 40 M€

*Emplois prévus* : 500



Entreprise qui se consacre à la conception, à la fabrication et à la vente de produits de luxe (maroquinerie, prêt-à-porter, horlogerie, etc).

*Projet* : Création d'une maroquinerie

*Territoire d'accueil* : Riom - Puy-de-Dôme

*Emplois prévus* : 250



Le groupe international Lindab développe, fabrique et commercialise des produits et des solutions complètes pour simplifier la construction et créer un meilleur confort thermique et acoustique à l'intérieur des bâtiments.

*Projet* : Extension d'un site de production industrielle et acquisition d'équipements

*Territoire d'accueil* : Montluel - Ain

*Investissement* : 10 M€

*Emplois prévus* : 30

## INNOVATION

# L'innovation garante de la compétitivité des entreprises

La conjoncture en 2020 n'a pas entamé l'appétit d'innovation des entreprises, elle a même parfois accéléré leurs projets en prévision de la sortie de crise. L'Agence économique régionale dispose de différents outils à même de satisfaire leur envie d'innover, y compris par les usages. En 2020, elle en ajoute un avec le partenariat entre la Région et CEA-Tech pour faciliter le passage de l'idée à la « preuve de concept ».

### SÉCURISER LE PROCESSUS DE DÉVELOPPEMENT D'UNE INNOVATION

En février 2020, La Région lance avec CEA Tech une expérimentation, intitulée EasyPOC, vouée à « dé-risquer » les innovations à fort contenu technologique, en utilisant des briques technologiques déjà développées, en partie ou en totalité, par le CEA. A la clé, le financement à 100 % par la Région d'une étude de faisabilité et/ou une preuve de concept en partenariat avec le CEA destinée aux TPE, PME et ETI basées en Auvergne-Rhône-Alpes. Ainsi, 20 projets EasyPOC ont été réalisés en 2020. L'Agence apporte compétences et connaissance très fine du territoire et des acteurs industriels pour identifier les entreprises susceptibles de bénéficier efficacement du dispositif.

### PROMOUVOIR ENCORE ET TOUJOURS L'INNOVATION

Tout au long de l'année, les entreprises sont sensibilisées aux enjeux de l'innovation par le biais de webinaires, d'ateliers, de rendez-vous organisés au sein des différentes antennes d'Auvergne-Rhône-Alpes Entreprises. 30 sessions ont rassemblé près de 1000 participants en 2020 sur des thèmes tels que « *Le monde d'après pour l'innovation* » ou « *Digitalisez votre outil de production* ».

### SUSCITER L'INTÉRÊT AUTOUR DE NOUVEAUX ENJEUX

Dans le cadre de la veille réalisée par ses équipes, Auvergne-Rhône-Alpes Entreprises identifie les nouvelles tendances à même d'intéresser les entreprises. C'est le cas par exemple de l'économie circulaire, qui a notamment pour objectif de « *mieux produire, consommer, recycler* ». L'antenne savoyarde de l'Agence économique est particulièrement impliquée sur cette thématique porteuse. L'innovation est une piste possible pour amener notre économie actuelle, basée sur un modèle linéaire, vers un modèle circulaire limitant le gaspillage des ressources et la production de déchets. A titre d'illustration, Auvergne-Rhône-Alpes Entreprises est l'acteur régional d'un programme européen InterReg dénommé « *Circular 4.0* », destiné à faciliter le passage à l'économie circulaire des entreprises industrielles grâce aux ressources numériques accessibles sur ce thème.

## ● DES PISTES POUR SE DÉVELOPPER

En 2020, dans le cadre d'un webinaire « *écoconception de produits plastiques et électroniques* », l'Agence économique régionale - en partenariat avec l'Institut Arts et Métiers de Chambéry, et le soutien du Pôle Polymeris et PC2A - a proposé un moment d'échange sur les enjeux environnementaux tout au long du cycle de vie des produits plastiques, électroniques et plastroniques ainsi que sur les leviers d'action possibles pour les entreprises.

## ● 255

Projets d'innovation qualifiés en 2020 par Auvergne-Rhône-Alpes Entreprises représentant, pour les entreprises, un budget innovation de 18 M€

Le CEA « contribue au développement technologique et au transfert de connaissances vers l'industrie » mais cette mission reste souvent inconnue des TPE/PME et ETI. Aussi quand le 15 février 2020, la Région Auvergne-Rhône-Alpes et le CEA Grenoble ont signé un accord de partenariat sur EasyPoc, est-il mentionné la volonté de déployer cette action au profit des ETI et PME régionales, et plus particulièrement, celles situées hors des grandes métropoles. Ravis de ce partenariat, qui est une première pour le CEA, nous espérons l'inscrire sur la durée, au service du développement économique de la région Auvergne-Rhône-Alpes.

Françoise LARTIGUE,  
CEA / DRT / DPPI /  
Direction Développement Régional



## GRIMS lauréate en 2020

L'entreprise régionale (CA : 2 M€, 30 personnes) a deux activités principales : la fabrication de pièces métalliques et la fabrication de « structures lattice » ou mousses métalliques, destinées aux industries automobile, ferroviaire, électrique et nucléaire.

*Le projet EasyPoc réalisé avec le CEA porte sur le stockage de chaleur latente grâce à un matériau à changement de phase inséré dans la structure lattice. Une étude technico-économique de marché pour les réseaux de chaleur, principal débouché de la solution, a également été menée. Un co-brevet a été déposé fin 2020. La livraison de la preuve de concept est prévue début juillet 2021. L'Agence économique régionale accompagnera alors Grims pour identifier le dispositif permettant de poursuivre le développement du projet et l'emmener jusqu'à la mise sur le marché.*

## INPI

Partenaire de l'Agence économique régionale pour un webinaire en septembre sur le thème « de l'intérêt de la propriété intellectuelle (PI) au cœur des projets innovants ». Objectif : découvrir les bonnes pratiques en matière de PI, en apportant des réponses aux questions telles que : Quelle est la pertinence de mettre en place ou non une stratégie de propriété intellectuelle au sein de l'entreprise ? Quels sont les outils de protection d'une innovation ? Breveter ou garder secret ? A quel stade de développement breveter ? Breveter pour quoi faire ?



Auvergne  
Rhône-Alpes  
Entreprises



## Atelier Innovation : « de l'intérêt de la PI au cœur des projets innovants »

17 septembre 2020



## 1100

Visites d'entreprises réalisées par les chargés d'affaires innovation de l'Agence économique régionale en 2020



*En totale complémentarité, les équipes de l'Agence Auvergne Rhône-Alpes Entreprises travaillent au quotidien avec celles de MINALOGIC, que ce soit pour accélérer l'expertise en technologies numériques dont aurait besoin une entreprise suivie par l'Agence, que pour des missions d'accompagnement à l'exportation sur des salons (comme pour le CES de Las Vegas) ou pour le montage et le financement de projets à l'Europe.*

*Qu'elles soient dans un métier traditionnel ou « digital native », les entreprises de la Région Auvergne Rhône-Alpes peuvent compter sur les équipes professionnelles et motivées de l'Agence pour les aider dans leurs projets d'implantation, de gestion de leurs activités et de croissance, premier guichet pour accéder à d'autres supports et accompagnements plus spécifiques sur l'innovation et la recherche & développement avec les pôles de compétitivité. Un ticket gagnant !*



Jean-Eric MICHALLET  
Délégué Général - MINALOGIC

## EUROPE - INTERNATIONAL

# Le monde pour terrain de jeu

L'internationalisation des entreprises régionales fait aussi partie des objectifs confiés à Auvergne-Rhône-Alpes Entreprises. Si les périodes de confinement de 2020 ont modifié le programme des missions collectives à l'étranger, l'Agence économique a maintenu, en format « 100 % virtuel » ses rendez-vous d'information avec les entreprises toujours motivées à trouver de nouveaux relais de croissance à l'international.

### SENSIBILISER ET INFORMER

2020 voit la réalisation des premières actions de la Team France Export (TFE), rassemblement de toutes les solutions publiques et privées proposées par les Régions, les services de l'Etat, Business France, les Chambres de Commerce et d'Industrie, Bpifrance, et les opérateurs spécialistes du commerce international (OSCI) pour faire gagner les entreprises françaises à l'international. La Région Auvergne Rhone-Alpes et Auvergne-Rhone Alpes Entreprises en sont des membres fondateurs. La TFE organise plusieurs rendez-vous d'information dans l'année avec l'objectif de faire bénéficier les entreprises de leviers adaptés à leur stratégie, leurs ambitions et leurs moyens.

### SE PRÉPARER À REBONDIR APRÈS LA CRISE

Du fait de la crise sanitaire, seule la mission Corée Japon a pu se maintenir mais dans un format digital. Les entreprises ont pu se former à une communication adaptée à ces 2 marchés et tester l'intérêt de nouveaux clients pour leurs produits par des visios organisées par Business France.

En revanche, l'agence a animé de nombreux webinaires afin de préparer les entreprises à rebondir après la crise.

« **Recruter pour sa filiale** » a eu du succès car les entreprises qui n'avaient pas de ressources humaines sur place ont été plus pénalisées.

Les conseils de la douane sur le statut d'OEA et de l'INPI sur la protection des marques et des brevets ont été l'occasion d'optimiser ce temps de confinement pour mieux repartir. L'atelier FAQ Douane a permis aux entreprises sur un mode très participatif de poser leurs questions sur leurs inquiétudes du moment : importation de masques, normes, franchises de douane, accords de libre-échange, règles d'origine préférentielles.

Une session a été consacrée aux opportunités d'affaires et aux réseaux d'accueil en Caroline du Nord.

## notilo plus

La start-up spécialisée dans le développement et la commercialisation de drones sous-marins est accompagnée par Auvergne-Rhône-Alpes Entreprises pour la recherche de partenaires en charge de vendre ses produits destinés à la plongée sous-marine loisir ou utilisés par des professionnels pour l'inspection. Auparavant, la jeune pousse avait accédé à une subvention de 1,6 M€ sur un nouveau dispositif européen identifié par l'Agence économique régionale qui l'avait également accompagnée dans le montage et la relecture du dossier.

### ACCOMPAGNER LES ENTREPRISES VERS L'EUROPE

Une entreprise qui s'intéresse aux financements européens se lance dans un parcours tout au long duquel le Bureau Europe peut l'accompagner. Début 2020, ce dernier a fait un travail important sur son offre de services désormais adaptée aux étapes de ce parcours. Ses équipes ont constaté qu'une majorité des entreprises ne s'arrêtent pas à un service une fois qu'elles ont goûté à un accompagnement : elles sollicitent régulièrement l'Agence économique régionale pour bénéficier de nouveaux services.

### DÉMYSTIFIER L'EUROPE

945 participants dont 464 entreprises et académiques ainsi que 40 structures étrangères ont participé à la journée **Ambition Europe** de novembre 2020. Au programme : conférences, ateliers, networking, RDV experts pour présenter les financements européens (Horizon Europe, Green Deal...) aux entreprises et maximiser leurs chances d'y accéder. Cette rendez-vous annuelle s'appuie sur 34 structures partenaires et favorise ainsi la mise en réseau de l'écosystème, pour maximiser sa performance sur les appels à projets européens. Le format virtuel a permis à des entreprises situées loin des métropoles de bénéficier de l'information sur le nouveau programme cadre Horizon Europe.

### PARLER DE LA RÉGION À BRUXELLES ET RÉCIPROQUEMENT

En septembre 2020, une nouvelle édition des RDV ECO de Bruxelles organisée conjointement par la représentation de la Région à Bruxelles et le Bureau Europe, notamment via son VIE sur place, s'est tenu en virtuel avec pour thème « les bâtiments durables et la performance énergétique ». Des intervenants issus de la Commission Européenne, des pôles de compétitivité ainsi que les fédérations actives sur le sujet à Bruxelles échangent avec les entreprises du territoire. Un deuxième RDV ECO est organisé en comité restreint (situation de contraintes sanitaires oblige) en novembre sur le thème de l'intelligence artificielle.

Nous avons participé à la mission régionale pilotée par l'Agence en 2019, suite à ce déplacement notre projet de création d'une filiale à Montréal est devenue une évidence. Nous avons donné vie à ce projet avec la mise en place d'un V.I.E pour assurer les premières étapes de son développement. Du fait de la crise sanitaire, le départ du V.I.E à Montréal n'a pas pu se faire et nous avons décidé de transformer ce candidat VIE en collaborateur en France pour le suivi du Canada. Ce recrutement fut une franche réussite car le jeune a finalement réussi à nouer des contacts avec des prospects québécois, où nous sommes au-delà de nos perspectives.

Patrick LECONTE  
PDG - TTI SUCCESS INSIGHT



**945**

Participants connectés à la Journée Ambition Europe

**PRÈS DE 600**

Participants aux journées d'information, ateliers de formation transformés en format virtuel et webinaires organisés par l'équipe du Bureau Europe qui s'est adaptée dès le début de la crise sanitaire pour continuer son travail d'information et de conseil

**44**

Participants à la délégation au CES (28 entreprises exposantes, 11 entreprises visiteurs et 5 grands comptes) accompagnées par la Région, le pôle de compétitivité Minalogic et les équipes Invest et International d'Auvergne-Rhône-Alpes Entreprises.

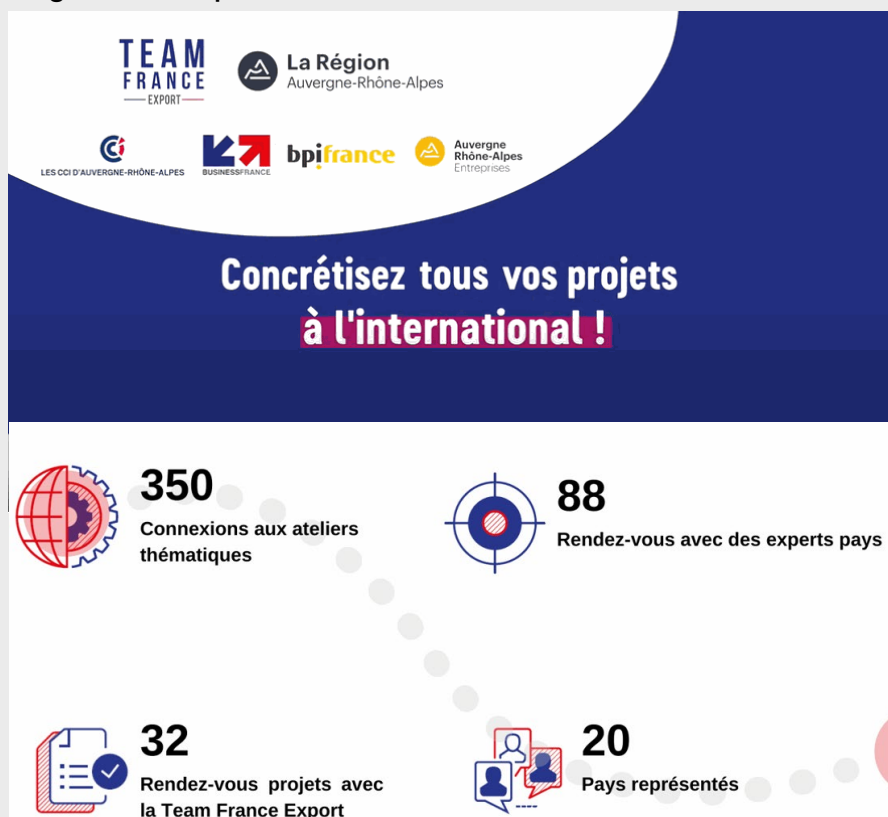
L'occasion aussi de les connecter aux écosystèmes partenaires : Québec, Caroline du Nord

### ● JOUER AUSSI LA PROXIMITÉ

Le **CERN**, l'Organisation européenne pour la recherche nucléaire basée en Suisse, est un important acheteur de services, matériels et prestations variés. De par leurs expertises et la proximité géographique, les entreprises régionales ont une vraie carte à jouer. A la demande de la Région, Auvergne-Rhône-Alpes Entreprises a participé à l'édition 2020 de « La France au CERN » organisée par Business France, et a prolongé l'expérience par une initiative pilote visant à favoriser la mise en relation entre cette organisation prestigieuse et les entreprises du territoire : webinaire d'information, animation d'une communauté d'entreprises pour partager les expériences, mise en relation avec le représentant français auprès du CERN.

### RENDEZ-VOUS DE LA TEAM FRANCE EXPORT AUVERGNE-RHÔNE-ALPES

Avec plus de 12 ateliers thématiques organisés dans la continuité, cette journée 100 % digitale a confirmé l'importance de l'International dans la stratégie des entreprises



## EMPLOI - FORMATION

# Des initiatives à destination de tous les talents

Depuis sa création, Auvergne-Rhône-Alpes Entreprises étoffe régulièrement ses actions pour favoriser l'emploi et la formation. Car accompagner les entreprises sur les questions relatives aux ressources humaines est aussi au cœur de ses prérogatives. En 2020, année très particulière pour l'emploi, l'Agence et ses partenaires ont dû faire preuve d'imagination pour répondre aux différents besoins.

### RAPPROCHER JEUNES ET ENTREPRISES

Auvergne-Rhône-Alpes Entreprises propose une solution RH exclusive de mobilité à l'international, élaborée en partenariat avec Business France et la Région Auvergne-Rhône-Alpes : le **Volontariat International en Entreprise (VIE) à temps et coûts partagés**. Le principe consiste à mutualiser entre deux voire trois entreprises, non concurrentes et complémentaires, un jeune âgé de 18 à 28 ans pour une durée de 6 à 24 mois. Ce dispositif est destiné aux TPE-PME de la région afin de se déployer ou de s'affirmer à l'international. Les équipes de l'Agence économique régionale construisent avec l'entreprise la stratégie de cette opération (mission, pays d'affectation, durée, budget...).

Au « **Forum de l'emploi** » organisé en février par l'EM Lyon, l'Agence régionale a exposé les opportunités d'emploi dans l'industrie.

### AMÉLIORER OU FACILITER LES RECRUTEMENTS

Auvergne-Rhône-Alpes Entreprises a permis à 8 entreprises PERL de participer à l'édition 2020 du **Salon de l'APEC**, édition nationale 100 % digitale. Elle y a également animé un atelier pour présenter l'étude sur l'emploi industriel en région, réalisé par son service Intelligence Economique et Territoriale. 78 personnes y ont participé.

Pour ne pas annuler **Job Bridge**, le forum de recrutement qui met en relation les TPE-PME locales avec des alternants en fin de formation chez STMicroelectronics, EDF et 30 entreprises partenaires, la version 2020 se tient en format dématérialisé sur un mois et demi. La plateforme de mise en relation a enregistré plus de 10 000 vues au total, pour environ 1 000 visiteurs uniques. Compte tenu de ce succès, le forum est prolongé jusqu'en septembre.

### FAVORISER L'EMBAUCHE DES PERSONNES ÉLOIGNÉES DE L'EMPLOI

Avec le département de la Savoie, la Région, la Direccte de Savoie et Pôle Emploi, Auvergne-Rhône-Alpes Entreprises a créé **Fab'RH**. Ce dispositif vise à favoriser l'insertion de demandeurs d'emplois éloignés du marché du travail. Il valorise des approches innovantes en matière d'accompagnement à l'emploi tant vis-à-vis des candidats, des référents emploi ou insertion que des entreprises. Fab'RH s'articule autour de trois actions complémentaires : l'animation des services et aides à l'emploi, une plateforme numérique et un réseau social.

### ATTIRER DE NOUVEAUX TALENTS

En janvier, l'Agence économique rassemble, pour la première fois, 14 entreprises et 12 territoires pour participer au **Salon du travail et de la mobilité professionnelle** à Paris. Objectif : attirer de nouveaux talents en valorisant la région, ses entreprises et emplois à pourvoir, la diversité des activités et son incomparable cadre de vie. L'opération est plébiscitée, 90 % des participants souhaitant qu'elle soit renouvelée à l'avenir (425 personnes rencontrées, dont 161 répondant aux besoins).

### ANIMER LA COMMUNAUTÉ DES DRH DE LA RÉGION

Pour accompagner les DRH, l'Agence leur propose trois webinaires sur les thèmes :

- Manager vos équipes en période d'incertitude
- Comment équipes et managers s'adaptent en période de transition ?
- Comment recréer les conditions de confiance dans un contexte incertain ?

Par ailleurs, Auvergne-Rhône-Alpes Entreprises met en œuvre l'initiative « Appui Lyon-Turin Entreprises (ALTE) » portée par l'Etat, la Région, le Département de Savoie et le Syndicat Pays de Maurienne. Elle vise notamment à faciliter le recrutement pour ce grand chantier ferroviaire. L'Agence économique régionale déploie une plateforme interactive, réalise des outils de communication, et organise des rencontres avec les futurs salariés.

Mecanium n'aurait pas participé au salon **Compétences Cadres** si l'Agence n'avait pas proposé de prendre en charge nos frais d'inscription. Nous avons fait paraître une offre d'emploi. Nous avons eu 35 entretiens de 15 mn, soit un agenda plein. Nous poursuivons le recrutement. Nous avons 9 autres candidats que nous pourrions recevoir en entretien d'embauche. Je juge que la qualité des profils correspondait très bien à nos attentes. Les retours de ce salon sont très positifs.

Patrice CLERC  
Directeur de Mecanium

● 425

Personnes rencontrées à l'occasion du salon du travail et de la mobilité.  
(Paris janvier 2020)

● 400

Rendez-vous « job-dating » organisés sur l'espace de l'Agence pendant le Festival International du Court Métrage de Clermont-Ferrand (février 2020).



## IMPLICATION AVEC LES DIRECTIONS DE LA RÉGION DANS LES COMITÉ RÉGIONAUX POUR L'EMPLOI (CRPE)

## WEBINAIRE RH : COMMENT RECRÉER LES CONDITIONS DE LA CONFIANCE DANS UN CONTEXTE INCERTAIN ?

90 vues (direct et replay)

## Comité Régional Pour l'Emploi - CRPE



- ☺ Un outil partagé de croisement d'informations sur les entreprises qui recrutent et celles qui réduisent leur activité à partir de décembre
- ☺ Mis en place par la Région
- ☺ 14 comités en Auvergne-Rhône-Alpes

Notre mission : Accompagner le prêt de main-d'œuvre, le reclassement rapide, alimenter le vivier de compétences des implantations d'entreprises, tout en complétant les besoins de formation.

 Auvergne  
Rhône-Alpes  
Entreprises



 La Région  
Auvergne-Rhône-Alpes

Comment recréer les conditions de la confiance dans un contexte incertain ?

Vendredi 27 Novembre 2020 10H30-12H00

## COMMUNICATION

# Des outils pour jouer collectif

Au-delà de l'information donnée sur les offres d'accompagnement et les dispositifs, Auvergne-Rhône-Alpes Entreprises communique sur les nombreux panoramas qu'elle publie ainsi que sur les événements qu'elle organise chaque année. En 2020, elle a développé et lancé de nouveaux outils avec l'ambition de fédérer les acteurs du territoire et d'ancrer une culture économique commune en Auvergne-Rhône-Alpes.

### DIFFUSER DE L'INFORMATION QUALIFIÉE

L'Agence économique régionale dispose d'un service Intelligence Economique et Territoriale (IET) chargé de décrypter les tendances économiques et sectorielles de la région et de diffuser des informations, données économiques et connaissances sur les entreprises et les territoires. Ses notes de conjoncture, baromètres socio-économiques, chiffres-clés, études et panoramas filières sont accessibles sur **PHAR'ÉCO**. Cette plateforme partenariale d'informations économiques sur la région Auvergne-Rhône-Alpes, lancée en octobre 2019, a pour objectif de mettre à disposition des informations stratégiques utiles à l'action des entreprises et des territoires de la région.

### CRÉER DES LIENS PRIVILÉGIÉS

Avec l'appli **My ARAE**, aussi déployée en 2020, les utilisateurs accèdent à des informations professionnelles et économiques variées (financements européens, stratégie, RH, formation, innovation, etc) avec la possibilité de les personnaliser en fonction du/des territoire(s) et des secteurs d'activité qui les intéressent. L'agenda des événements organisés par l'Agence économique régionale y est aussi disponible. Les adhérents d'Auvergne-Rhône-Alpes Entreprises et les PERLs bénéficient de fonctionnalités plus avancées pour échanger directement avec les autres membres de leurs communautés grâce aux fonctionnalités de *chat* et d'annuaire. My ARAE leur offre aussi la possibilité de réserver des salles dans les locaux lyonnais et parisiens de l'Agence régionale. My ARAE est disponible dans l'App Store et sur Google Play.





## RESSOURCES

# Une structure solide

La mobilisation sans faille des 135 collaborateurs d'Auvergne-Rhône-Alpes Entreprises lors de la crise sanitaire a démontré la force de l'Agence économique régionale et sa capacité d'adaptation. Ce sont des qualités intrinsèques à son organisation agile, déployées sur le terrain, au plus près de ses deux principaux publics : les entreprises et les territoires.



● **11**

Antennes d'Auvergne-Rhône-Alpes Entreprises réparties sur la région

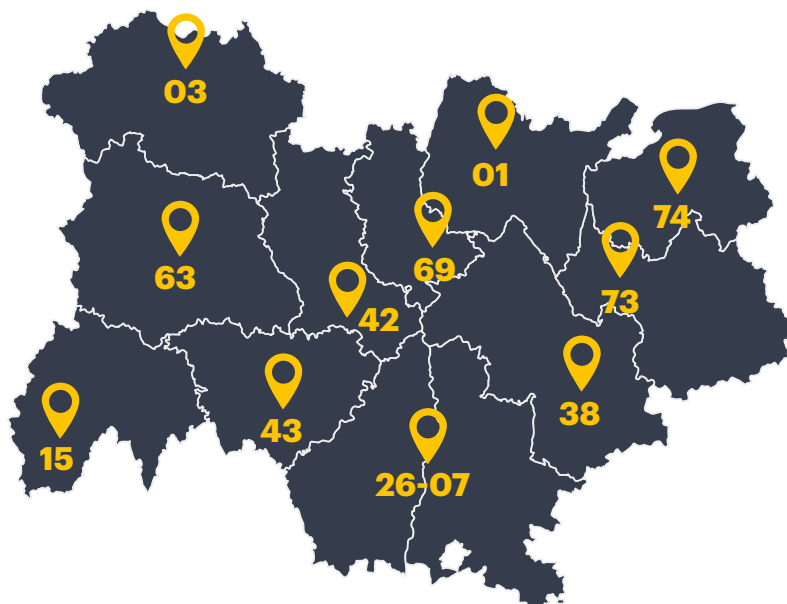
● **85**

Pourcentage des salariés d'Auvergne-Rhône-Alpes Entreprises qui déclarent un fort sentiment d'appartenance à leur entreprise

● **92/100**

Index égalité hommes-femmes au sein de l'Agence économique régionale en 2020

- 01 - L'Ain
- 03 - L'Allier
- 15 - Le Cantal
- 26-07 - La Drôme/Ardèche
- 38 - L'Isère
- 42 - La Loire
- 43 - La Haute-Loire
- 63 - Le Puy-de-Dôme
- 69 - Le Rhône
- 73 - La Savoie
- 74 - La Haute-Savoie



## REVENUS 2020 D'Auvergne-Rhône-Alpes ENTREPRISES (EN K€)

○ Région	<b>12 855</b>
○ Union européenne	<b>160</b>
○ Départements et autres collectivités	<b>2 100</b>
○ Cotisations	<b>33</b>
○ Divers*	<b>2 346</b>
○ Produits d'exploitation	<b>17 494</b>

\* notamment transferts de charges,  
reprises sur amortissements et provisions.

• **135**  
salariés

• **71 %**  
de femmes

• **29 %**  
d'hommes

• **46**  
ans d'âge moyen

• **12**  
ans d'ancienneté  
moyenne

## FINANCEURS



 **La Région**  
Auvergne-Rhône-Alpes





**Auvergne  
Rhône-Alpes**  
Entreprises



# **BILAN D'ACTIVITÉS 2017 - 2021**



**La Région**  
Auvergne-Rhône-Alpes







• **16**

Structures regroupées  
en 2017



• **16,9 M€**

Budget 2021

• **135**

Salariés

+ **DE 37 000**

Entreprises de l'Industrie  
et des Services à l'industrie  
accompagnées en 4 ans

# EDITORIAL

• 1

structure régionale associant  
le monde économique dans  
sa gouvernance

En 2017, la Région prenait la décision de créer une agence unique pour accompagner les entreprises et industries d'Auvergne-Rhône-Alpes et simplifier leurs interactions avec les différentes instances en charge de les accompagner sur le chemin de la croissance. Sa vision était simple et pragmatique : mettre à disposition des entreprises un guichet unique capable de répondre à l'ensemble de leurs questions, qu'elles concernent l'innovation, l'emploi ou la formation professionnelle, l'export ou bien encore à l'investissement...

Cette vision s'est transformée en réalité avec la création d'Auvergne-Rhône-Alpes Entreprises. Nous l'avons positionnée comme une agence économique au service des entreprises, qui fonctionne comme une entreprise, c'est-à-dire qu'elle s'astreint à une gestion rigoureuse et se doit d'être exemplaire. La présence du monde économique à sa gouvernance en est une illustration significative.

Convaincus des synergies possibles entre les nombreux acteurs du développement économique présents sur le territoire, notre première mission a été de fusionner 16 d'entre eux dans cette nouvelle structure régionale, réalisant au passage des économies substantielles. Ainsi son budget est passé de 20,8 M€ en 2017 à 16,9 M€ en 2021 et le nombre de ses collaborateurs de 167 à 135.

Très rapidement nous avons mesuré les résultats tangibles de cette fusion et l'intérêt d'une équipe unifiée, travaillant avec une culture et des outils communs et connaissant parfaitement les spécificités locales. Car si Auvergne-Rhône-Alpes Entreprises a un champ d'action régional, elle est présente localement au plus près des entreprises et des territoires, que nous avons d'ailleurs également associés à sa gouvernance.

Dans un monde en perpétuelle mutation, notre Agence régionale a su, depuis sa création, adapter son offre et développer des services pour toujours mieux accompagner et connecter les entreprises, favoriser l'implantation de nouveaux acteurs ou encore traduire l'offre publique, notamment en matière de financements.

En 2020, la crise sanitaire a définitivement confirmé le rôle moteur d'Auvergne-Rhône-Alpes Entreprises pour l'économie de notre région. Très agile, notre structure s'est immédiatement mise en ordre de marche, avec ses partenaires, pour répondre à l'afflux d'appels d'entrepreneurs sidérés par la situation et les orienter vers les différents dispositifs dont ils pouvaient bénéficier par exemple.

Nous voulons ici remercier nos collaborateurs qui ont fait preuve d'un professionnalisme exceptionnel. Alors même qu'ils étaient confinés, et en plus de leurs missions respectives, ils ont répondu, avec les services de la Région, à plus de 47 000 demandes dont « seules » 10 000 concernaient notre public cible, les entreprises industrielles et de services à l'industrie (dont 82 % ont moins de 50 salariés en région).

Nous sommes fiers du travail accompli par l'Agence économique régionale – résumé dans les pages suivantes – lors de cette première étape de quatre années. Nous sommes également reconnaissants aux entreprises ainsi qu'à nos financeurs, en particulier la Région, de nous avoir fait confiance. A nos yeux, la prochaine mandature doit inscrire l'action de l'Agence économique régionale dans la continuité et la durée, grâce à une mobilisation sans faille auprès des entreprises, en particulier pour déployer les dispositifs de la relance économique. Nous faisons le pari qu'ensemble, nous dépasserons rapidement la crise actuelle pour faire de notre région un territoire encore plus fort et dynamique.

LE DIRECTOIRE

Gérard GUYARD  
Martial SADDIER  
Cécilia TEJEDOR

# Auvergne-Rhône-Alpes Entreprises

## CONTEXTE DE LA CRÉATION

La création d'Auvergne-Rhône-Alpes Entreprises s'inscrit dans le cadre de la loi NOTRe (loi n°2015-991 du 7 août 2015) portant nouvelle organisation territoriale de la République, qui fait des régions le chef de file de l'action économique. Celles-ci conçoivent et déploient la stratégie économique, définie par leur schéma régional de développement économique d'innovation et d'internationalisation (SRDEII) 2017-2021.

La Région Auvergne-Rhône-Alpes a adopté son SRDEII en décembre 2016 et a choisi d'en faire le « décret d'application » de la loi NOTRe sur son territoire. Schéma prescriptif, il s'impose aux autres collectivités territoriales en matière de développement économique, encadrant leurs interventions auprès des entreprises.

Le SRDEII d'Auvergne-Rhône-Alpes est construit en tenant compte des spécificités de la région :

- Première région française par son volume d'emplois industriels : 490 000 emplois,
- Présence de centres de recherche majeurs au plan national (CERN, CEA, CNRS, IRSTEA, INSERM, INRIA, IFP-EN, INRAE...), qui reflètent l'excellence scientifique de la région et son potentiel en termes d'innovation,
- Forte activité dans l'agriculture, le tourisme et le BTP avec respectivement plus de 115 000 actifs permanents 168 000 et 170 000 emplois,
- Fort entrepreneuriat familial au sein de son tissu de PME,

Il s'articule autour de trois axes stratégiques :

- Renforcer la compétitivité globale de l'entreprise et soutenir ses projets de développement créateurs d'emplois,
- Faire d'Auvergne-Rhône-Alpes un champion européen à l'international,
- Jouer collectif pour accélérer les projets d'investissements sur les territoires.

Il s'appuie sur trois leviers d'actions :

- Formation - Emploi
- International
- Digital

afin de faire d'Auvergne-Rhône-Alpes une région leader en Europe.

Parmi les mesures destinées à accompagner le déploiement du SRDEII, figure la création d'une agence régionale issue de la fusion de celles existant dans les anciennes régions Auvergne et Rhône-Alpes, ainsi que des structures départementales et comités d'expansion.

Auvergne-Rhône-Alpes Entreprises est ainsi créée en mai 2017. Association loi 1901 à but non lucratif, elle est principalement financée par la Région, dont elle est, depuis son déploiement opérationnel, le principal partenaire pour la mise en œuvre de sa stratégie économique.

En 2021, les axes stratégiques et les leviers d'action définis à la création de l'Agence économique régionale restent d'actualité. Ils s'inscrivent parfaitement dans les différents plans de soutien élaborés suite à la crise du covid-19



*Issue de la fusion de 16 structures, l'agence a su garder la proximité locale avec ses antennes et la force d'un réseau régional puissant aux compétences variées. J'ai eu plaisir à accompagner ses mutations depuis 2016, en lien avec les Co-Présidents et le directoire.*

*Les résultats sont là, mais comme on le sait, les performances sont celles qui durent. Pas de doute à avoir, l'Agence sera sur le terrain pour accompagner le redressement et la relance après la crise du COVID*



**Frédéric BONNICHON**

Conseiller régional - Vice-président délégué à l'environnement et à l'écologie positive,  
Président de la Communauté d'agglomération de Riom-Limagne-Volcan  
Maire de Châtel-Guyon



## 2017 REGROUPEMENT DE 16 STRUCTURES

**SALARIÉS : 167**  
**BUDGET : 20,8 M€**



## 2021 L'AGENCE ÉCONOMIQUE RÉGIONALE C'EST

**SALARIÉS : 135**  
(↓ 19 %)  
**BUDGET : 16,9 M€**  
(↓ 19 %)



• **85 %**

des salariés ont un fort sentiment d'appartenance à l'entreprise

# Auvergne-Rhône-Alpes Entreprises

## AMBITION

### UN « GUICHET UNIQUE » POUR LES ENTREPRISES

Auvergne-Rhône-Alpes Entreprises se positionne comme un point d'entrée régional pour l'ensemble des entreprises, plus spécifiquement pour celles de l'industrie et des services à l'industrie, qu'elle accompagne à tous les stades de leur croissance : investissement, formation et emploi, innovation, export, accès aux financements et projets européens...

Elle vise à accélérer la croissance des entreprises industrielles et de services à l'industrie en leur faisant gagner du temps.

L'Agence économique régionale a également pour mission de promouvoir la région à l'international et de valoriser ses nombreux atouts pour attirer de nouvelles entreprises sur le territoire.

A sa création, la Région lui a fixé comme objectif :

- D'accompagner 10 000 entreprises par an
- De faire émerger des champions régionaux selon les catégories d'entreprises : start-up, PME, ETI
- D'implanter 150 nouvelles entreprises par an.

Pour ce faire, Auvergne-Rhône-Alpes Entreprises travaille en réseau avec l'ensemble des partenaires publics et privés œuvrant au développement des entreprises, et agit en lien avec les acteurs territoriaux, départements et EPCI (Établissement Public de Coopération Intercommunale).

Son action, qui repose sur la proximité, s'inscrit dans une démarche d'aménagement et de solidarité territoriale. L'Agence économique régionale est présente au plus près des entreprises et des territoires grâce à ses 11 antennes locales.

### UNE AGENCE DOTÉE D'UNE GESTION RIGOREUSE

En regroupant les acteurs de l'accompagnement, l'objectif était également financier : maîtriser les dépenses grâce aux synergies possibles entre les différentes structures. En quatre ans, le nombre de salariés et le budget d'Auvergne-Rhône-Alpes Entreprises ont baissé de 19 %, passant respectivement de 167 à 135 et de 20,8 M€ à 16,9 M€.

### LES PRINCIPAUX ATOUTS D'Auvergne-Rhône-Alpes Entreprises

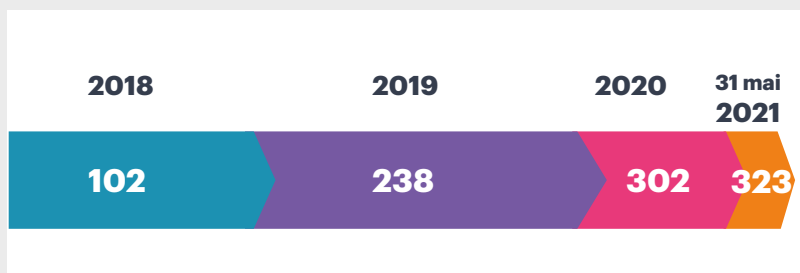
1. Une présence de proximité sur l'ensemble de la région au travers de ses 11 antennes
2. Un interlocuteur unique pour répondre à tous les besoins des entreprises
3. Un suivi personnalisé, permanent, objectif et gratuit
4. Des compétences transversales et multisectorielles
5. Une connaissance large de l'offre régionale publique et privée
6. Un réseau de partenaires institutionnels régionaux, nationaux et internationaux
7. Un accès facilité aux aides financières les plus pertinentes.

### EVOLUTION DES PRIORITÉS

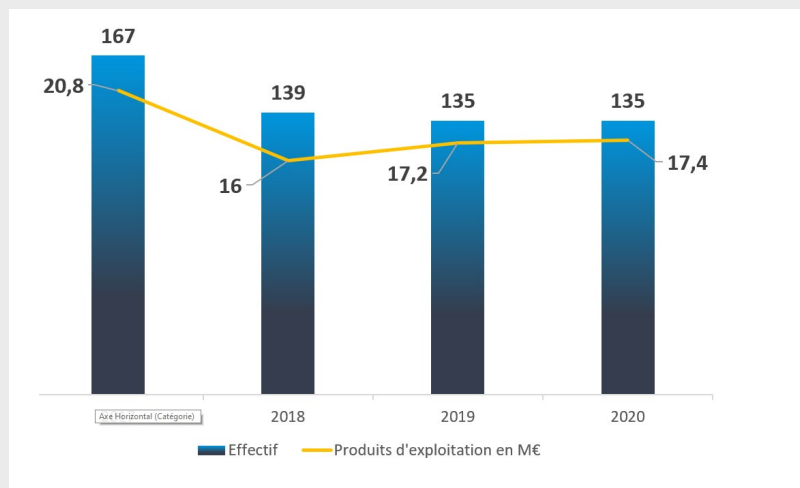
Aujourd'hui, si les objectifs initiaux perdurent, Auvergne-Rhône-Alpes Entreprises fait évoluer ses priorités pour 2021 afin d'accompagner la mise en œuvre des plans de soutien liés à la crise. Elle s'attachera en particulier à :

- Favoriser les opportunités d'affaires des entreprises du territoire avec le lancement d'une plateforme de mise en relation et réseau B2B
- Poursuivre et intensifier les sessions de travail permettant de mettre en commun les attentes d'une filière d'activité donnée
- Accompagner la transformation numérique des entreprises ainsi que leur transition environnementale
- Implanter et relocaliser des entreprises en lien avec ses partenaires.

## EVOLUTION DU NOMBRE DE PERL (POTENTIAL ENTERPRISE TO REAL LEADER)



## EVOLUTION EFFECTIF & PRODUITS D'EXPLOITATION\* EN M€



\*Source Rapport de gestion du Directoire

## TRANSITION ÉCOLOGIQUE

Dans le cadre du programme européen Circular 4.0, Auvergne-Rhône-Alpes Entreprises propose un parcours de formation-action inédit pour engager les entreprises vers l'économie circulaire

**Parcours Industrie Circulaire**

Participez à un parcours de formation-action gratuit pour intégrer les enjeux de demain dans votre business model, grâce à l'économie circulaire.

✓ **85%\* DES INDUSTRIELS CONSIDÈRENT L'ÉCONOMIE CIRCULAIRE COMME UNE OPPORTUNITÉ !**

### ET VOUS ?

Transitions écologique et numérique sont deux enjeux majeurs pour les entreprises.

Une gestion efficace de vos ressources peut vous permettre de tendre vers une industrie flexible, performante et responsable. À cet effet, l'économie circulaire et les outils digitaux sont de précieux leviers pour repenser vos procédés, produits et services.

Dans le cadre du programme européen Circular 4.0, Auvergne-Rhône-Alpes Entreprises vous propose un parcours de formation-action inédit pour engager votre entreprise vers l'économie circulaire.



\*source : étude Inec - Opeo « Pivoter vers l'industrie circulaire », avril 2021 sondage mené auprès de 63 acteurs industriels



# Auvergne-Rhône-Alpes Entreprises

## STRUCTURATION

### UNE PRÉSENCE LOCALE

Une fois la création d'Auvergne-Rhône-Alpes Entreprises actée, une des premières étapes consista à de fusionner 16 structures d'accompagnement existantes en une entité unique mais dotée d'antennes locales, au plus près des entreprises. Afin que l'ensemble des territoires soit couvert, quatre antennes ont été créées : Drôme-Ardèche Cantal, Loire en 2018 et Haute-Savoie en 2019.

### UNE ORGANISATION AGILE

L'organisation de l'Agence économique régionale est double :

- Par antenne avec un(e) responsable
- Par métier : Développement économique, Innovation, Europe-International, Emploi-Formation-Apprentissage, Attractivité (Invest) également chapeauté par un(e) responsable.

### UNE GOUVERNANCE MIXTE

L'Agence économique régionale a fait le choix d'une gouvernance « public-privé » afin d'associer les différentes parties prenantes à son pilotage. Les entreprises sont ainsi intégrées dans ses différents organes décisionnels :

- La présidence est assurée par le président du Conseil régional et le président d'une entreprise
- Au conseil de surveillance, les entreprises disposent de 15 représentants sur 56
- La présidence du directoire est assurée par un entrepreneur qui est aussi le mandataire social de l'association.

• 7

Collèges

• 1 175

Adhérents

### DES RÉSULTATS MESURÉS, DES ACTIONS ÉVALUÉES

Dès sa création, Auvergne-Rhône-Alpes Entreprises disposait d'indicateurs de résultats : ceux définis dans le Schéma Régional de Développement Économique d'Innovation et d'Internationalisation (SRDEII).

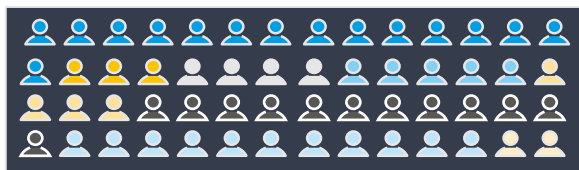
Aujourd'hui, elle dispose de données complémentaires pour évaluer son action. Avec la mise en place, d'une part, d'indicateurs mesurant l'effet de levier de son accompagnement, et d'autre part, d'indicateurs permettant de juger l'intérêt de ses actions auprès des entreprises. Celles-ci peuvent ainsi donner leur avis (« Net Promoter Score », indicateur de la satisfaction) sur la qualité des services de l'Agence économique régionale.



Conseil de surveillance 2019

## UN CONSEIL DE SURVEILLANCE REPRÉSENTATIF

56 membres



Entreprises

15

Métropoles

4

Enseignement sup./  
instituts de recherche

3

Départements

12

Consulaires et CRESS

4

Élus régionaux

11

EPCI

5

Pôles de compêt./  
clusters

2

## LE COMEX & LE DIRECTOIRE



## 135 COLLABORATEURS

travaillent au sein des  
11 antennes

- L'Ain
- L'Allier
- Le Cantal
- La Drôme/Ardèche
- L'Isère
- La Loire
- La Haute-Loire
- Le Puy-de-Dôme
- Le Rhône
- La Savoie
- La Haute-Savoie



# Auvergne-Rhône-Alpes Entreprises

## UNE AGENCE QUI DÉCODE ET INFORME

Si l'objectif de l'Agence économique régionale consiste, *in fine*, à soutenir le développement des entreprises, elle s'attache au quotidien à faciliter la vie des chefs d'entreprise pour qu'ils puissent gagner du temps et se consacrer pleinement au pilotage de leurs activités.

Les accompagner dans « le dédale administratif » grâce à ses relations privilégiées avec l'écosystème institutionnel ou leur fournir des informations qualifiées font partie du « rôle de facilitateur » endossé par Auvergne-Rhône-Alpes Entreprises. Tout comme proposer des données économiques intéressant également les territoires. En quatre ans, elle a, par exemple, rédigé de nombreux panoramas, notes de tendance, synthèses, livres blancs et organisé de nombreuses sessions d'information collectives pour stimuler la réflexion des entrepreneurs et des élus.



### ● DÉCRYPTER L'OFFRE PUBLIQUE

250 dispositifs d'aides aux entreprises sont disponibles à ce jour dans la base de données de l'Agence économique régionale. Celle-ci se charge de les traduire en offres destinées aux entreprises. Cet exercice permet à ses équipes de mieux conseiller les entreprises en fonction de leurs besoins.

### ● POURQUOI UN SERVICE IET EN INTERNE ?

Véritable pôle d'analyse économique, le service **Intelligence Economique et Territoriale** décrypte les tendances économiques et sectorielles de la région. Il diffuse une information qualifiée pour tous les acteurs du territoire sous forme de panoramas filière, notes de conjonctures, baromètres socio-économiques, chiffres-clés, études...

Sa présence au sein de l'Agence économique régionale lui permet d'être à l'écoute des autres services œuvrant au plus près des entreprises et des territoires via la plateforme partenariale d'informations économiques Phar'éco. Car c'est souvent du terrain que remontent les besoins de données fiables et précises.

• 55

Publications réalisées depuis la création du service

## APPORTER UN ÉCLAIRAGE SUR LES TENDANCES ÉCONOMIQUES

Analyses sectorielles, données par département, synthèses et chiffres sur les investissements directs étrangers sont autant de sujets abordés par le service IET d'Auvergne-Rhône-Alpes Entreprises.

Il s'agit pour nous d'une collaboration riche et constructive qui nous apporte un réel plus dans la connaissance de nos territoires et notre économie.

**Marion Chanal**  
Coordonnatrice du pôle Observation Documentation Evaluation - Direction de la Performance et de la Modernisation du service au public  
Conseil départemental de l'Isère



## Les spécialisations industrielles des territoires en Auvergne-Rhône-Alpes

Panorama régional



Février 2019



## TENDANCES SOCIO ÉCONOMIQUES

DÉPARTEMENT DE L'ISÈRE  
N°8 - DÉCEMBRE 2018



Cette lettre est le fruit d'une collaboration entre l'Antenne Isère d'Auvergne-Rhône-Alpes Entreprises (Service Intelligence Economique et Territoriale) et le Département de l'Isère (Direction de la Performance et de la Modernisation du service au public).  
Bi-mensuelle, elle vise à résumer les principales tendances socio-économiques

### À RETENIR

Une croissance nationale ralentie. En Isère, des créations d'emplois, dans tous les secteurs. Un recul du nombre de demandeurs d'emploi et d'incapables du RSA.

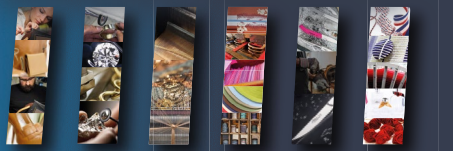
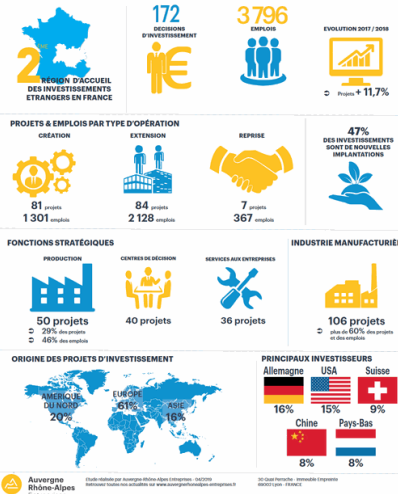
### 2018 Un premier trimestre encourageant

Au premier trimestre 2018, l'Isère présente un bon niveau de créations d'emplois. En Isère, la dynamique de croissance début 2018 se poursuit dans tous les secteurs de l'économie et le tourisme et le commerce de détail. La demande d'emploi est en hausse dans les secteurs de l'industrie et de la construction. Ce recul a été compensé par la hausse de ce qui distingue le secteur tertiaire. Favorable au regard des allocations du RSA, le chômage reste au niveau régional.

La dernière page de cette lettre présente un aperçu des tendances socio-économiques départementales.

- Les tendances générales
- L'emploi salarié
- Les créations et les suppressions
- Les difficultés d'entreprises
- Le chômage
- Les allocations de Revenu de Solidarité Active (RSA)
- Economie de proximité et territoire
- Zones sur l'industrie

### INVESTISSEMENTS DIRECTS ÉTRANGERS EN AUVERGNE-RHÔNE-ALPES | CHIFFRES-CLÉS 2018



## 4 FILIÈRES DU LUXE ET DU HAUT DE GAMME EN AUVERGNE-RHÔNE-ALPES

**3** PREMIÈRES MARQUES MONDIALES DE LUXE PRÉSENTES EN AUVERGNE-RHÔNE-ALPES



\*marques les plus valorisées en 2020 (en Mds de dollars)

# UNE AGENCE QUI ACCOMPAGNE LES ENTREPRISES

Auvergne-Rhône-Alpes Entreprises simplifie la vie des entreprises en les informant de manière globale, et en leur apportant aussi un conseil individualisé, du « sur-mesure ». Pour assurer son rôle de « conseiller expert », elle dispose de compétences métiers et sectorielles permettant de répondre aux questions essentielles rencontrées par les chefs d'entreprises telles que : Comment choisir le bon **investissement** ? Quelle **stratégie** adopter selon la situation de sa **trésorerie** ? Comment améliorer l'**efficacité de son organisation** ? Quelles aides financières mobiliser pour des projets d'**innovation** ? Quelle stratégie pour monter un **projet européen** ? Besoin d'adapter les **moyens numériques** et de **production**, d'intégrer de **nouvelles technologies**, de faire **monter ses salariés en compétence** ? Mieux **recruter** et **former** ses équipes ? Optimiser ses **RH** ? **Trouver des locaux** ou un terrain pour se développer ou s'implanter ?

Forte de son expérience, Auvergne-Rhône-Alpes Entreprises a conçu un parcours sur mesure pour favoriser la réussite des projets qu'elle accompagne, quelle que soit leur typologie.


### EVOLUTION DU NOMBRE D'ENTREPRISES ACCOMPAGNÉES




### ● QUE FONT LES CHARGÉ(E) D'AFFAIRES ?

Un(e) chargé(e) d'affaires gère un portefeuille d'entreprises, avec pour certaines un suivi personnalisé et permanent. Il leur propose des solutions et/ou des pistes d'action en fonction de leur phase de développement et de leurs besoins. C'est avant tout une personne qui a le goût du contact et une forte capacité à écouter et à comprendre les besoins d'une entreprise pour la connecter aux réseaux utiles à son développement, lui proposer des informations pertinentes et l'accompagner dans ses démarches (dossier de demande de financement, réponse à un appel à projets, etc.).

Une réelle volonté de rendre service aux entreprises anime ces collaborateurs qui trouvent aussi une forte motivation dans la découverte des activités industrielles, des savoir-faire souvent exceptionnels des entreprises qu'ils accompagnent ainsi que les femmes et les hommes qui les dirigent.



*Tout au long de la crise exceptionnelle que nous avons vécue, Auvergne-Rhône-Alpes Entreprises, en coopération totale avec le réseau des CCI, a réalisé un formidable travail d'accompagnement de l'économie régionale. Au nom des 400 000 entreprises de la région, je veux en remercier chaleureusement les Présidents du Conseil de surveillance, Laurent WAUQUIEZ et Florent MENEGAUX, le Président du Directoire, Gérard GUYARD, la Directrice Générale, Cécilia TEJEDOR ainsi que toutes les équipes pour leur engagement et leur efficacité au service de notre territoire.*



Ph. GUERAND  
Président - CCI de région  
Auvergne-Rhône-Alpes

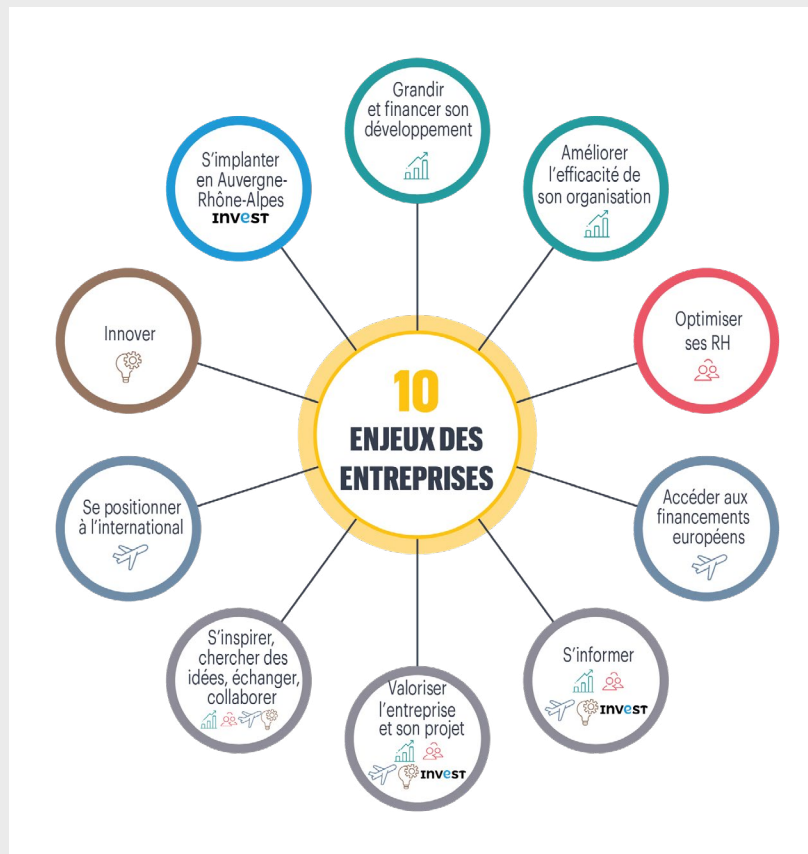
## PARCOURS

des accompagnements de l'Agence auprès des entreprises



## L'OFFRE DE SERVICES DE L'AGENCE

Une réponse aux 10 enjeux de développement des entreprises



## UNE AGENCE QUI FAVORISE LES OPPORTUNITÉS D'AFFAIRES

Création d'événements, participation groupée à des salons, organisation de missions, Auvergne-Rhône-Alpes Entreprises utilise, avec ses partenaires, de nombreux canaux pour favoriser les activités commerciales des entreprises. Rencontrer un maximum d'interlocuteurs en un minimum de temps, que ce soit au niveau local, régional, national ou international, fait aussi gagner un temps précieux aux chefs d'entreprises. Depuis sa création, l'Agence économique régionale leur a proposé plus de 800 occasions de faire des affaires.

### DE NOUVEAUX ÉVÉNEMENTS CRÉÉS DEPUIS 2017



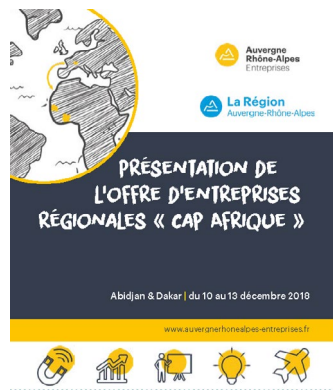
## PHAR'ECO BUSINESS

La plateforme business qui permet aux TPE, PME industrielles de la région de développer leur activité en augmentant leur visibilité, en valorisant leurs expertises et compétences, mais également de sourcer des fournisseurs et de favoriser les mises en relation locales.



## MISSIONS INTERNATIONALES

Chaque mission fait l'objet d'une présentation de la délégation destinée aux participants français et étrangers.



En partenariat avec  

Abidjan & Dakar | du 10 au 13 décembre 2018

## RDV D'AFFAIRES INTERNATIONAUX

Objectif : faire se rencontrer des entreprises, en marge de grands salons, pour générer des contacts et faire naître des coopérations.

# GI INDUSTRY 4.0 INTERNATIONAL DAYS BUSINESS MEETINGS BY



**Auvergne Rhône-Alpes**  
Entreprises

**Trouver des partenaires technologiques & commerciaux**

**430**  
Participants

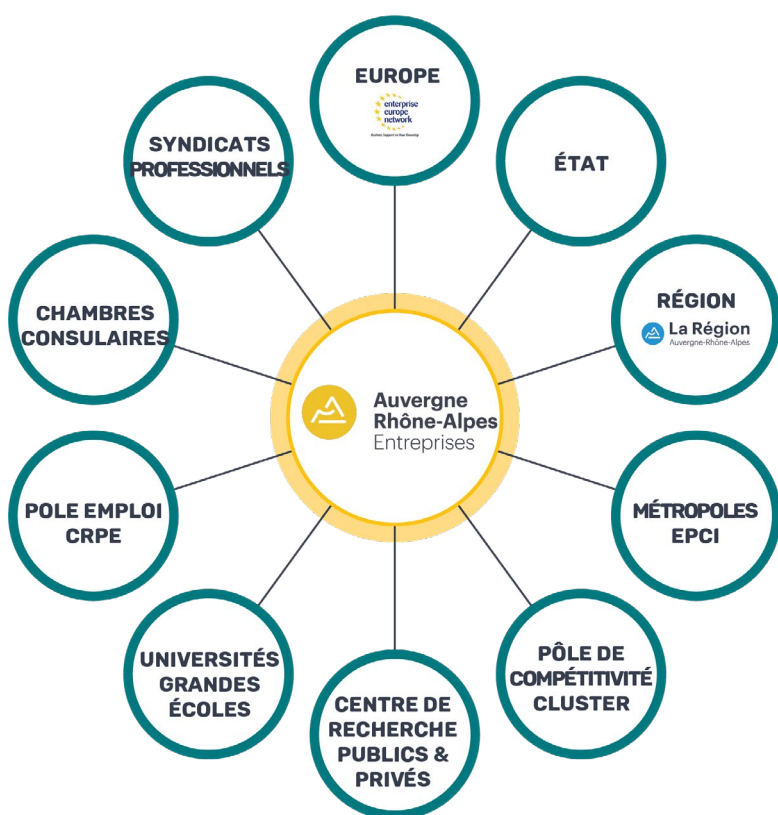
**250**  
Rendez-vous



# Auvergne-Rhône-Alpes Entreprises

## UNE AGENCE QUI CONNEXE

Par sa parfaite connaissance de l'écosystème au sein duquel elle évolue, Auvergne-Rhône-Alpes Entreprises joue un « rôle de connecteur » primordial. S'adresser à elle, c'est s'adresser à son vaste réseau d'interlocuteurs identifiés et qualifiés. Pour sa cible principale, les industriels, il s'agit d'un avantage majeur pour répondre rapidement à leurs questions et besoins. Les autres membres de l'écosystème profitent également des mises en relation que l'Agence économique régionale peut offrir, à l'instar de CEA Tech avec le dispositif EasyPoc (cf p12).



### DES PARTENARIATS FORTS

Toujours dans le but d'enrichir la réflexion des chefs d'entreprise en leur apportant une information de premier niveau sans parti pris, Auvergne-Rhône-Alpes Entreprises a signé deux conventions de partenariat début 2021 avec l'INPI et l'AFNOR.

### UNE AGENCE AUSSI AU SERVICE DES TERRITOIRES

Chaque année, les antennes d'Auvergne-Rhône-Alpes Entreprises organisent des « Comités de Développement Territorial » dans leur département. Objectif : présenter aux représentants des EPCI et aux chefs d'entreprises leur programme d'actions dans le cadre défini par la feuille de route de l'Agence économique régionale et échanger avec eux sur leurs besoins et ceux des entreprises.

## RVD ECO À BRUXELLES

Cette initiative lancée en 2018 a pour objectif de créer une communauté d'acteurs des milieux économiques, de l'innovation et de la recherche, mais aussi institutionnels d'Auvergne-Rhône-Alpes présents dans la capitale belge. Elle offre une vitrine pour la région, ses domaines d'excellence, ses filières économiques et ses projets.



## JOURNÉE DE L'INNOVATION

Tous les ans, elle rassemble à la CCI Nord-Isère, l'ensemble des acteurs de l'accompagnement régional impliqué dans l'innovation.



L'Agence économique régionale a tissé des liens renforcés avec tous les partenaires de l'emploi et de la formation afin de jouer son rôle de facilitateur et de connecteur pour les entreprises au travers de conventions partenariales qui seront signées en 2021 ( Pôle emploi, Apec, action logement, transition pro, OPCO.....)

Sylvie MARQUET  
Responsable Antenne Drôme-Ardèche  
- Pillier Emploi - Formation

# TIMELINE DE L'AGENCE (2017-2021)

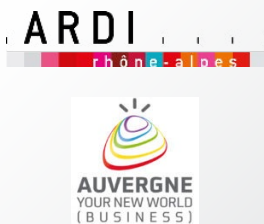
**2017**

**JANVIER**

Fusion ARDI + ARDE

**MAI**

Conférence de presse :  
annonce création Agence



**2017**

**DÉCEMBRE**

Intégration de 12 autres structures

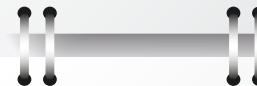
1<sup>er</sup> séminaire Agence avec  
définition de la feuille de  
route : Industrie & Services à  
l'industrie



**2018**

**DE MARS À NOV.**

Création d'antennes  
Mars : Cantal  
Juillet : Drôme-Ardèche  
Novembre : Loire



Lancement des Comités de  
Développement Territorial :  
Ain - Savoie - Allier - Isère -  
Puy-de-Dôme - Cantal

**2017**

**NOVEMBRE**

Ambition Europe  
1<sup>ère</sup> édition



**2018**

**JANVIER**

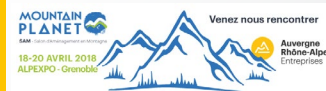
Intégration ARDTA



**2018**

**AVRIL**

Moutain Planet  
avec 1<sup>er</sup> stand Agence



**2018**

**JUIN**

L'Agence a 1 an

**Signature de la première convention de partenariat tripartite**



**2018**

**DECEMBRE**

**Signature de la 100<sup>ème</sup> convention de partenariat tripartite**



**2019**

**JANVIER**

**CES Las Vegas  
Organisaton de la 1<sup>ère</sup> soirée régionale**



**2018**

**JUIN**

**Europa job  
1<sup>ère</sup> édition**

EuropaJob

**2019**

**JANVIER**

**Ouverture du bureau de Paris  
(mise à disposition des entreprises de bureaux et salles de réunion)**

**Intégration du GIP Innovergne**



**2019**

**MARS**

**Global industrie (Lyon) :  
Conférence Internationale  
avec Alec Ross + Job Dating**

**Avril : création Antenne Haute-Savoie**



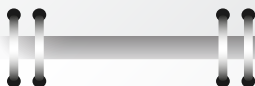
# TIMELINE DE L'AGENCE (2017-2021)



**2019**

**OCTOBRE**

Signature de la 200<sup>ème</sup> convention de partenariat tripartite



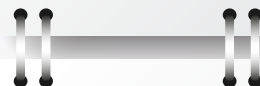
**lancement de Phar'Eco**



**2019**

**DÉCEMBRE**

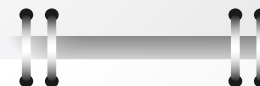
Naissance de la Team France Export Auvergne-Rhône-Alpes



**2020**

**MARS**

Mise en place du numéro vert d'urgence pour toutes les entreprises du territoire



**0 805 38 38 69** Service & appel gratuits

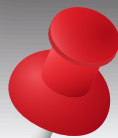


**2019**

**NOVEMBRE**

Energies pour l'industrie (Grenoble)  
Keynote : Bertrand PICCARD

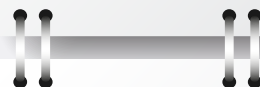
Lancement de l'accompagnement au recrutement pour le Lyon-Turin



**2020**

**FÉVRIER**

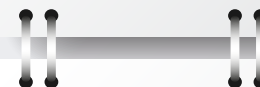
Partenariat CEA Tech sur EasyPOC, pour la 2<sup>e</sup> tranche de financement de 3,2 M€



**2020**

**DE MARS À DEC.**

L'Agence au service du plan de relance pour les entreprises



**2020**

**SEPTEMBRE**

Lancement de la marque  
**INVEST**

Lancement du Comité  
de Développement  
Territorial de la Drôme

**Invest In**  
Auvergne-  
Rhône-Alpes

**2020**

**DECEMBRE**

Business summit (Lyon)  
Organisation  
de la 3<sup>e</sup> édition



**2021**

**SEPTEMBRE**

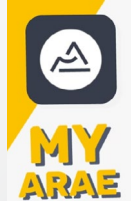
Lancement de  
Phar'Eco Business

**PHAR'ÉCO  
BUSINESS**

**2020**

**OCTOBRE**

Lancement de l'Appli  
de l'Agence économique  
régionale



**2020**

**DÉCEMBRE**

Signature de la 300<sup>ème</sup>  
convention de  
partenariat tripartite



**2021**

**SEPTEMBRE**

Renouvellement  
gouvernance

**Auvergne  
Rhône-Alpes  
Entreprises**

**ASSEMBLÉE GÉNÉRALE**

Vendredi 24 septembre 2021 | 10h00 - 12h00



# NOS PRÉSIDENTS TÉMOIGNENT...

« En quatre ans, l'Agence Auvergne-Rhône-Alpes Entreprises s'est imposée comme notre « bras armé » pour accompagner le développement économique de nos territoires. Notre idée avait été de supprimer les 16 structures qui, précédemment, s'occupaient des questions économiques pour n'en faire émerger qu'une mais redoutablement efficace et au plus proche des besoins des entreprises. L'agence est aujourd'hui reconnue par nos entrepreneurs, nos PME, nos ETI, pour son agilité, sa réactivité et son efficacité.

L'une de ses missions était également de rendre nos dispositifs d'intervention lisibles, simples et accessibles afin de déclencher le plus rapidement possible un accompagnement et un soutien. Elle y est parvenue. Pendant la crise économique, elle s'est aussi avérée être un instrument extrêmement pertinent pour accompagner bon nombre de PME et TPE qui ont pu rencontrer des difficultés. L'Agence Auvergne-Rhône-Alpes Entreprises est enfin, notre outil premier d'intervention pour accélérer le rebond économique de tout notre tissu industriel et commercial après la crise et pour relocaliser les emplois dans notre Région. »



**Laurent WAUQUIEZ**  
Président de la Région Auvergne-Rhône-Alpes

« J'ai découvert en arrivant un bel outil, au service du développement économique de notre région, emmené par une équipe dévouée et compétente. La crise que nous finissons de traverser a mis en lumière la qualité du soutien apporté par l'agence et ses équipes aux entreprises régionales et je me réjouis de renouveler mon propre engagement à ses côtés. Je porte un regard positif sur les actions concrètes engagées par l'agence depuis mon arrivée et sur son impact positif sur la vitalité économique de la région. De belles missions nous attendent encore, tous ensemble, pour accélérer, renforcer les liens, décrocher de nouveaux succès, et faire fructifier au mieux les ressources allouées. Longue vie à Auvergne-Rhône-Alpes-Entreprises. »



**Florent MENEGAUX**  
Président du groupe Michelin

« Ayant eu l'honneur de co-présider l'Agence au moment de sa création, je peux exprimer ma reconnaissance aux équipes qui ont su fédérer de la manière la plus pertinente qui soit toutes les énergies présentes sur le territoire.

Auvergne-Rhône-Alpes Entreprises a su très vite imprimer sa marque en démontrant de façon concrète son utilité : la promotion des entreprises régionales et le soutien appuyé à des projets de développement prometteurs.

De mon point de vue, l'efficacité de l'Agence est la démonstration des bienfaits d'un partenariat global « Public-Privé », dans lequel l'addition des énergies des différents acteurs d'un territoire est une réalité multiplicative et fondamentalement créatrice de valeur ajoutée et d'emplois.

Auvergne-Rhône-Alpes Entreprises est un modèle du genre et je souhaite que son rayonnement puisse faire écho sur l'ensemble du pays. »



**Jean-Dominique SENARD**  
Président du groupe Renault

## L'ÉQUIPE RACONTE...

« Ce qui me motive ?

C'est de participer chaque jour au développement des entreprises de ma région ! C'est également une source d'enrichissement constante d'être au cœur d'un écosystème et de côtoyer au quotidien des entreprises innovantes ! »



**Emilie DUMAS**  
Chef de projet Innovation



**Malika JUNQUA**  
Assistante - Communication & Gouvernance

« Je suis une « ancienne » de l'équipe. En 2019, nous n'étions que 2 à la Gouvernance et Relations Institutionnelles, puis 3 avec l'antenne de Paris, nous voilà maintenant 11 personnes avec le pilier Communication ! 11 personnalités à intégrer pour faire une équipe dynamique qui gère des projets phares, cela demande de l'énergie au quotidien mais apporte aussi la satisfaction de participer de bout en bout à des réalisations dont je suis fière. »

# LES ÉLUS S'EXPRIMENT...

« Depuis 2017, Auvergne-Rhône-Alpes Entreprises s'est affirmée comme un partenaire fiable et efficace de nos entreprises. Présente dans tous les territoires, l'Agence économique a permis de sauvegarder des milliers d'emplois durant la crise sanitaire et sera essentielle pour rebondir et garantir à notre région un développement économique solide dans les années qui viennent, notamment grâce à ses services en innovation, emploi/formation, financements et international. »



**Stéphanie PERNOD**

1<sup>ère</sup> Vice-Présidente de la Région Auvergne-Rhône-Alpes déléguée à l'économie, à la relocalisation et à la préférence régionale

« Depuis sa création en septembre 2017, Auvergne-Rhône-Alpes Entreprises a prouvé son caractère indispensable pour promouvoir l'innovation et accompagner nos entreprises dans toutes leurs phases de développement.

L'Agence a parfaitement su jouer son rôle de portail unique pour participer au développement de l'attractivité et de la compétitivité de nos territoires. Au travers de services personnalisés et ouverts sur l'international, elle a permis aux entrepreneurs, chercheurs, laboratoires et entreprises de développer des innovations, notamment à travers le transfert de technologie.

C'est un acteur économique de proximité reconnu dont j'ai apprécié participer aux instances, dont tous les membres partagent une même ambition : contribuer au dynamisme économique de la Région Auvergne-Rhône-Alpes. »

Après la réforme territoriale de 2017, le Département de la Savoie a œuvré aux côtés de la Région Auvergne-Rhône-Alpes pour que l'agence économique reste présente au plus près du terrain.

Les équipes en place dans les différentes structures existantes ont été confirmées et poursuivent ainsi un accompagnement de qualité au bénéfice des entreprises des différents territoires savoyards. Nous pouvons nous réjouir de bénéficier d'une agence compétitive, dans laquelle les intercommunalités prennent également toute leur part, en participant à sa gouvernance et en utilisant au quotidien ses services.

Le Département, mobilisé pour la solidarité territoriale, pour l'emploi, pour l'inclusion sociale... soutient le travail de qualité réalisé par l'agence économique, notamment pour aider et conseiller tous les acteurs dans cette période de crise sans précédent.»



**Hervé GAYMARD**

Président du Département de la Savoie



**Yannick NEUDER**

Vice-Président de la Région Auvergne-Rhône-Alpes délégué à l'enseignement supérieur, recherche, innovation, numérique et fonds européens

« Avec les élus du territoire, nous nous battons au quotidien pour que notre département soit une terre d'emploi, d'entrepreneuriat, d'innovation et d'attractivité économique. Pour répondre à ces défis, nous avons l'opportunité de pouvoir compter sur les professionnels de l'agence Auvergne Rhône-Alpes Entreprises, qui accompagnent efficacement les entrepreneurs dans toutes les étapes de la création et de la croissance de leurs projets industriels sur notre

territoire. C'est au prix de cet effort collectif que notre département de l'Ain peut aujourd'hui se targuer d'être le département le plus industrialisé de France, avec 46.000 emplois générés dans le secteur de l'industrie. Ensemble, nous continuerons à relever le défi de l'emploi, grâce à la force de l'entrepreneuriat!»



**Damien ABAD**

Député de l'Ain

## L'ÉQUIPE RACONTE...

« Si je devais résumer ma vie aujourd'hui avec vous, je dirais que ce sont d'abord des rencontres. »



**Maud SCHNEIDER**

Chargée d'affaires Europe & International

«Nous avons construit, entre 2017 et 2018, un pilier emploi-formation-apprentissage sur une thématique qui n'était pas couverte dans la plupart des entités. Cela a abouti en 2021 à une proposition d'offre de services cohérente. Ce travail a par ailleurs été révélateur de talents, y compris de collaborateurs qui n'étaient pas du tout du métier et qui se sont révélés très enrichissants pour le groupe et créatifs.»



**Michelle DELANNOY-MOERMAN**

Chargée d'affaires I Emploi-Formation