



**La Région**

Auvergne-Rhône-Alpes

**ENTREPRISES**

*Fiers de nos industries*



**Intelligence  
Économique  
et Territoriale**

# LES INVESTISSEMENTS DIRECTS ÉTRANGERS EN AUVERGNE-RHÔNE-ALPES EN 2022

Étude – Avril 2023

# PRÉAMBULE

Ce **sixième bilan annuel des investissements directs étrangers (IDE) en Auvergne-Rhône-Alpes** a été réalisé à partir du recensement des projets d'IDE en 2022 mené par Auvergne-Rhône-Alpes Entreprises en tant que correspondant régional de Business France.

Le bilan des IDE s'appuie sur des annonces d'investissements d'entreprises étrangères validés et permettant de créer ou de maintenir des emplois.

Les critères de sélection des projets d'investissements étrangers sont fixés par Business France.

Ces projets peuvent être de différents types :

- **les extensions et rachats-extensions** sont des investissements créant des emplois via le développement de sites régionaux déjà existants détenus par des entreprises à capitaux étrangers.
- **les créations** sont des investissements créant des emplois via l'ouverture d'un nouveau site en région par une entreprise à capitaux étrangers.
- **les reprises et reprises-extensions** sont des investissements permettant le maintien ou la création d'emplois via l'acquisition d'entreprises régionales en difficulté par des entreprises à capitaux étrangers.

Le nombre d'emplois créés ou maintenus est celui annoncé pour les trois années à venir. Selon Business France cette durée correspond « approximativement à l'horizon temporel de programmation des investissements par les entreprises ».

Sont exclus de cette comptabilisation les emplois saisonniers, ainsi que les contrats d'apprentissage et CDD.

Les emplois en CDI intérimaires sont comptabilisés.



# SOMMAIRE

Synthèse & chiffres-clés	p.3
Forte augmentation des emplois créés par les investissements étrangers	p.4
Consolidation des centres d'attractivité industrielle	p.8
L'Europe et les Etats-Unis – principaux investisseurs et recruteurs étrangers	p.13

# SYNTHÈSE & CHIFFRES-CLÉS



**7 460**

EMPLOIS créés ou maintenus tous secteurs confondus



EVOLUTION 2021/2022



⇒ Emplois total **+ 67 %**

⇒ **+100 %** pour les emplois en production

⇒ **+155 %** pour les emplois en R&D - Ingénierie Design

**191**

décisions d'investissement



## FONCTIONS STRATÉGIQUES

PRODUCTION



**77** projets

CENTRES DE DÉCISION



**25** projets

R&D - INGÉNIERIE - DESIGN



**22** projets

## EMPLOIS & PROJETS PAR TYPE D'OPÉRATION

CRÉATION



**1 705** emplois  
**71** projets

EXTENSION



**5 456** emplois  
**106** projets

RACHAT REPRISE



**299** emplois  
**14** projets

## INDUSTRIE MANUFACTURIÈRE



**4050** emplois

⇒ **118** projets

## Top 3 secteurs manufacturiers

Composants électroniques



⇒ **1 248** emplois  
 ⇒ **6** projets

Machines et équipements mécaniques



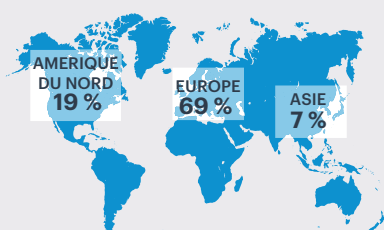
⇒ **809** emplois  
 ⇒ **20** projets

Energie, recyclage, autres services concédés



⇒ **319** emplois  
 ⇒ **11** projets

## ORIGINE DES PROJETS D'INVESTISSEMENT



## RINCIPAUX INVESTISSEURS (en nombre de projets)

Allemagne



16 %

USA



15 %

Suisse



11 %

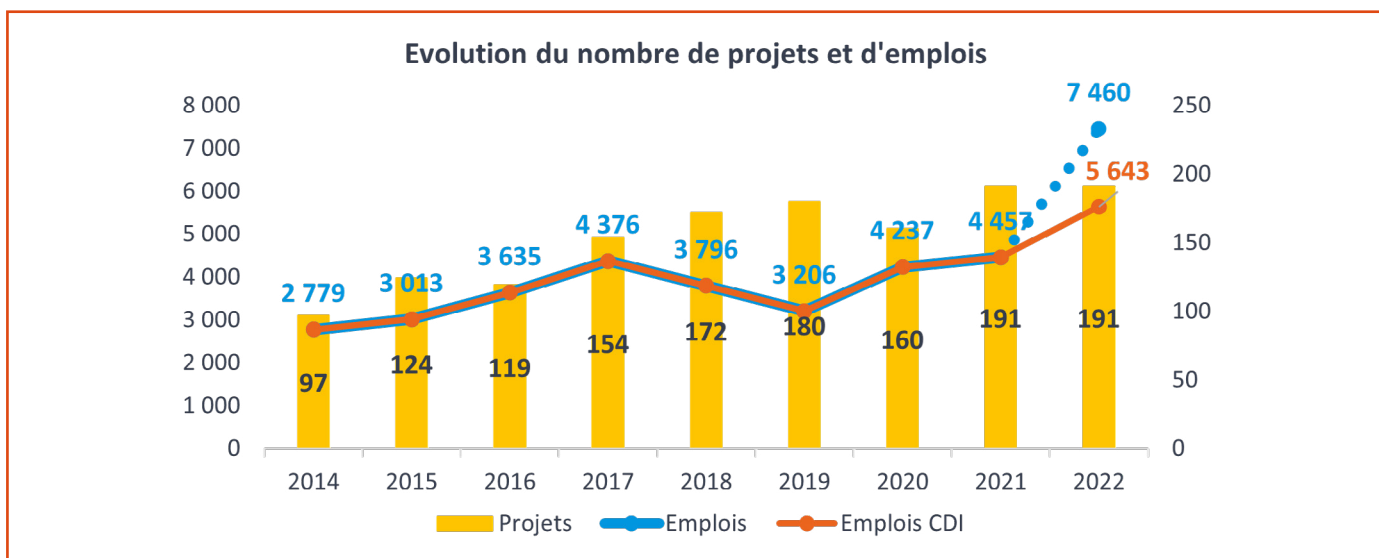
# FORTE AUGMENTATION DES EMPLOIS CRÉÉS PAR LES INVESTISSEMENTS ÉTRANGERS

## LES CRÉATIONS D'EMPLOIS EN HAUSSE

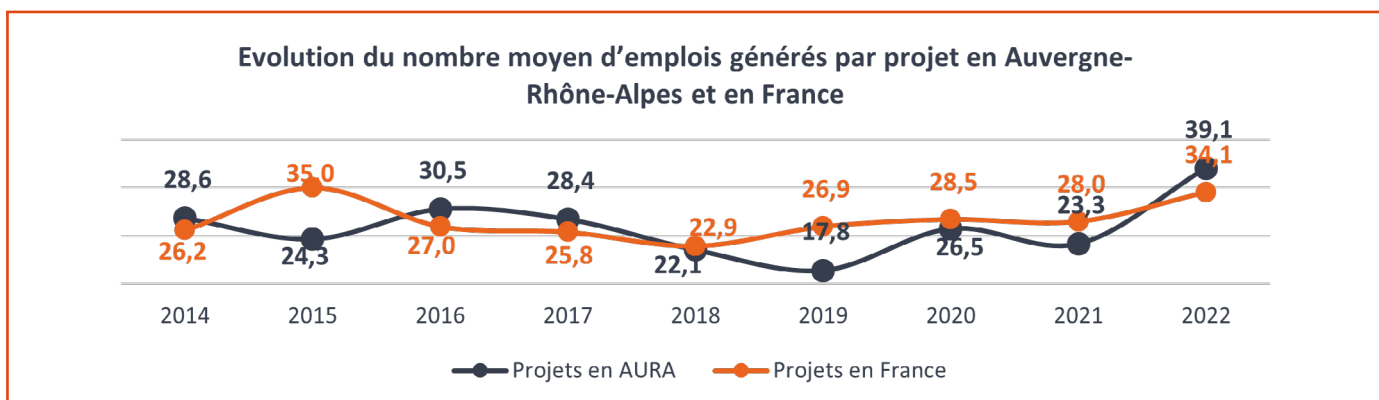
En 2022 Auvergne-Rhône-Alpes a comptabilisé **191 projets d'investissement étrangers**, un chiffre stable par rapport à 2021.

- Ces projets représentent **7 460 emplois créés** ou maintenus dans la région, soit une **hausse de 67%** par rapport aux emplois de l'année 2021.
- Plusieurs facteurs expliquent cette hausse exceptionnelle :
  - la comptabilisation de plus de 1 800 postes de CDI intérimaires (CDII)
  - le doublement des emplois dans les activités de production entre 2021 et 2022.
- Néanmoins, même en excluant les CDII, le nombre d'emplois généré par les IDE reste en hausse de 27% par rapport à l'année précédente, avec 5 643 CDI créés ou maintenus en 2022.

Auvergne-Rhône-Alpes maintient son attractivité pour les projets industriels : elle accueille 17% de l'ensemble des projets de production nationaux en 2022, et près de 20 % des emplois générés par ces projets.



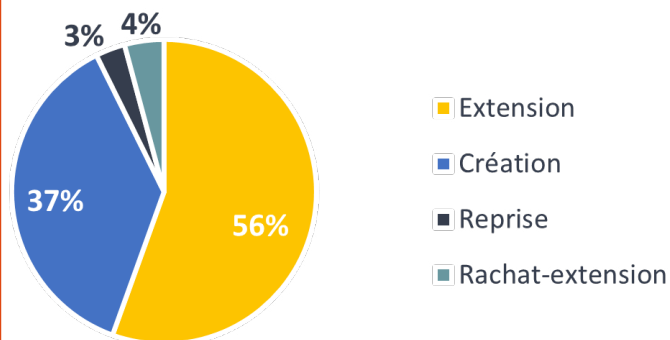
- Si le nombre de projets d'investissements directs étrangers reste inchangé par rapport à l'année passée, les projets IDE en 2022 sont plus importants en termes d'emplois.
- Le **nombre moyen d'emplois** par projet en Auvergne-Rhône-Alpes enregistre un record historique. A **39,1** (contre 34,1 au niveau national) emplois par projet, ce nombre a presque doublé par rapport à l'année 2021, quand il était de 23,3.



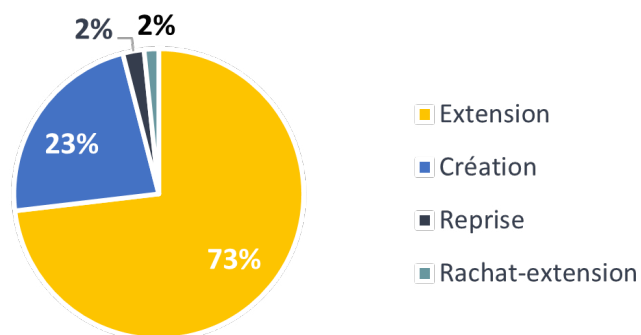
# LES PROJETS D'EXTENSIONS SE MAINTIENNENT À UN HAUT NIVEAU

- **106 projets sur 191** sont des projets d'extensions de sites et représentent plus de **70% des emplois**. Si le nombre d'extensions reste stable par rapport à 2021, les emplois générés par ce type de projets ont doublé en 2022.
- La plupart des projets d'**extension** sont des projets de **production (60%)**.
- **17%** de toutes les extensions concernent la **R&D, ingénierie et design** – une augmentation de 50% par rapport à l'année dernière.
- **71 projets de création** représentent **37%** du total et **23% des emplois**.
- Les créations sont portées par les projets de **centres de décisions** qui représentent **27% des créations**, en légère baisse par rapport à l'année dernière.
- Les **6 projets de reprise** maintiennent **177 emplois**.

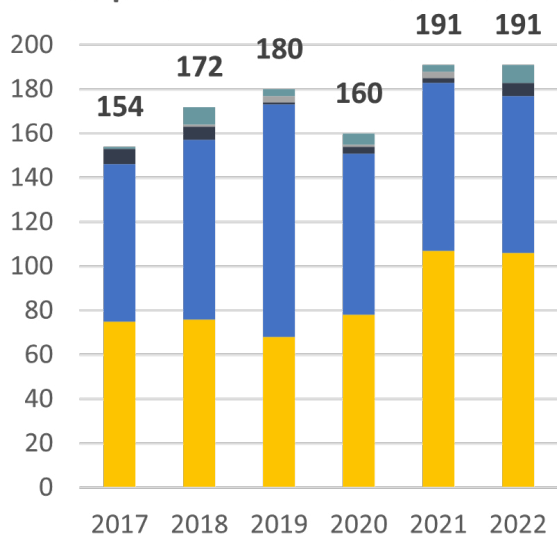
Répartition des projets selon le type d'opération



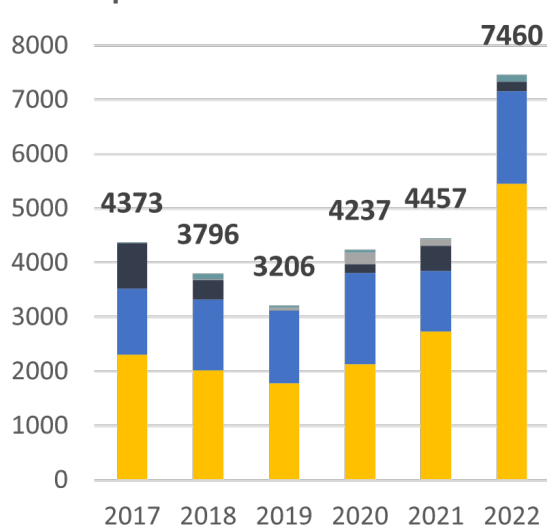
Répartition des emplois selon le type d'opération



Evolution des projets par type d'opération entre 2017 et 2022



Evolution des emplois par type d'opération entre 2017 et 2022



■ Extension ■ Création ■ Reprise ■ Reprise-extension ■ Rachat-extension

# LE RHÔNE, L'ISÈRE ET L'AIN – LES TROIS DÉPARTEMENTS QUI ATTIRENT LE PLUS D'IDE EN 2022

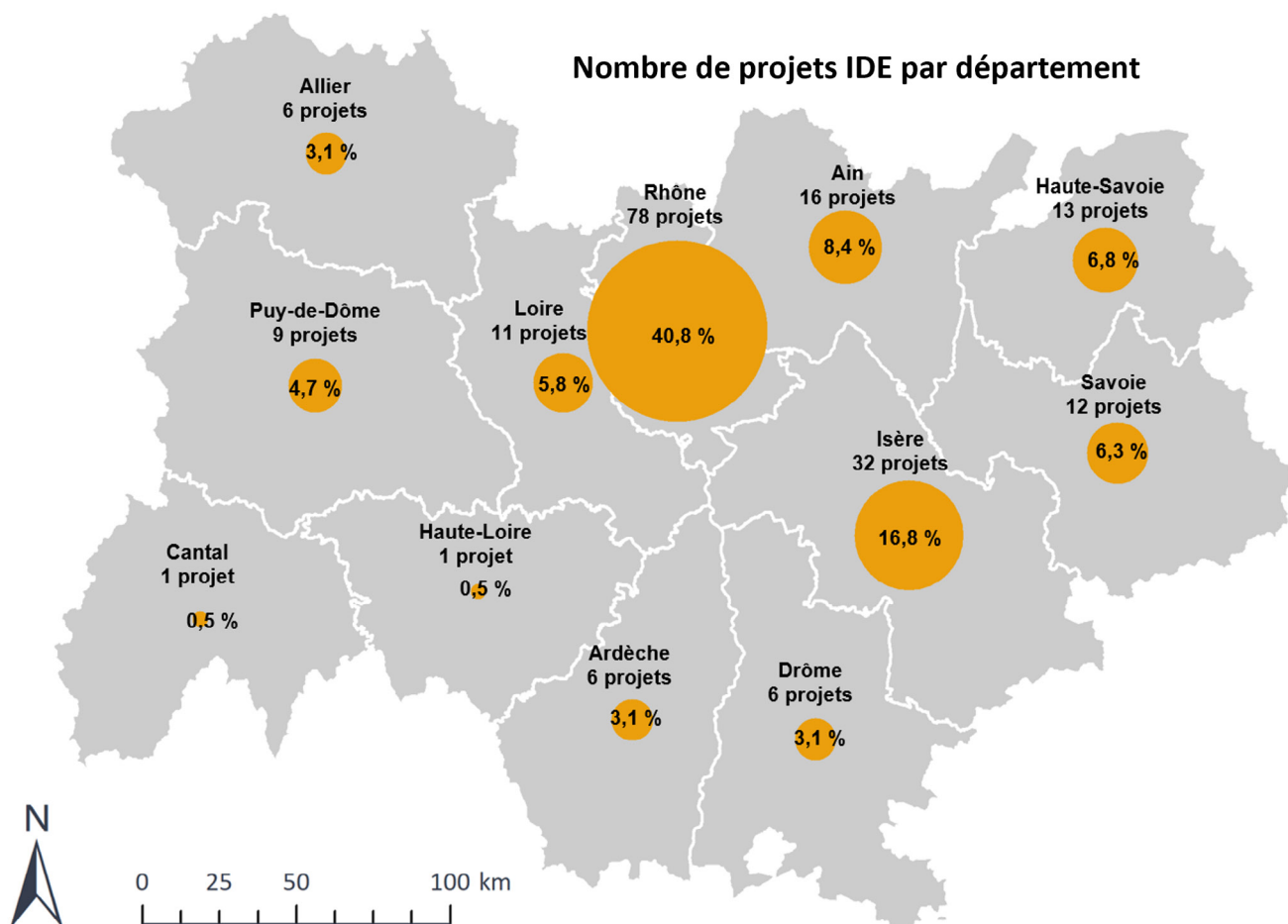
- Comme tous les ans, le **Rhône** est le département le plus attractif pour les IDE. En 2022, il a accueilli **40,8 % des projets**. Ce nombre est en légère baisse par rapport à l'année dernière, passant de 85 projets en 2021 à 78 projets cette année.
- En revanche, l'**Isère** enregistre une belle augmentation en 2022 avec **32 projets (16,6%)**, en **hausse de 100%**. Ces projets génèrent un total de **1 975 emplois**, soit **26%** des emplois IDE en 2022.
- L'**Ain** dépasse la Savoie et la Haute Savoie, et se place en troisième position avec **16 projets (8,4%)**.

## Focus sur l'Isère

L'**Europe** reste le principal investisseur étranger en Isère, avec **16 projets** d'investissements sur 32, et 1 441 emplois. On y retrouve notamment le projet de STMicroelectronics (1 200 emplois).

Les **Etats-Unis** représentent également une participation importante en Isère, totalisant **11 projets** et 432 emplois.

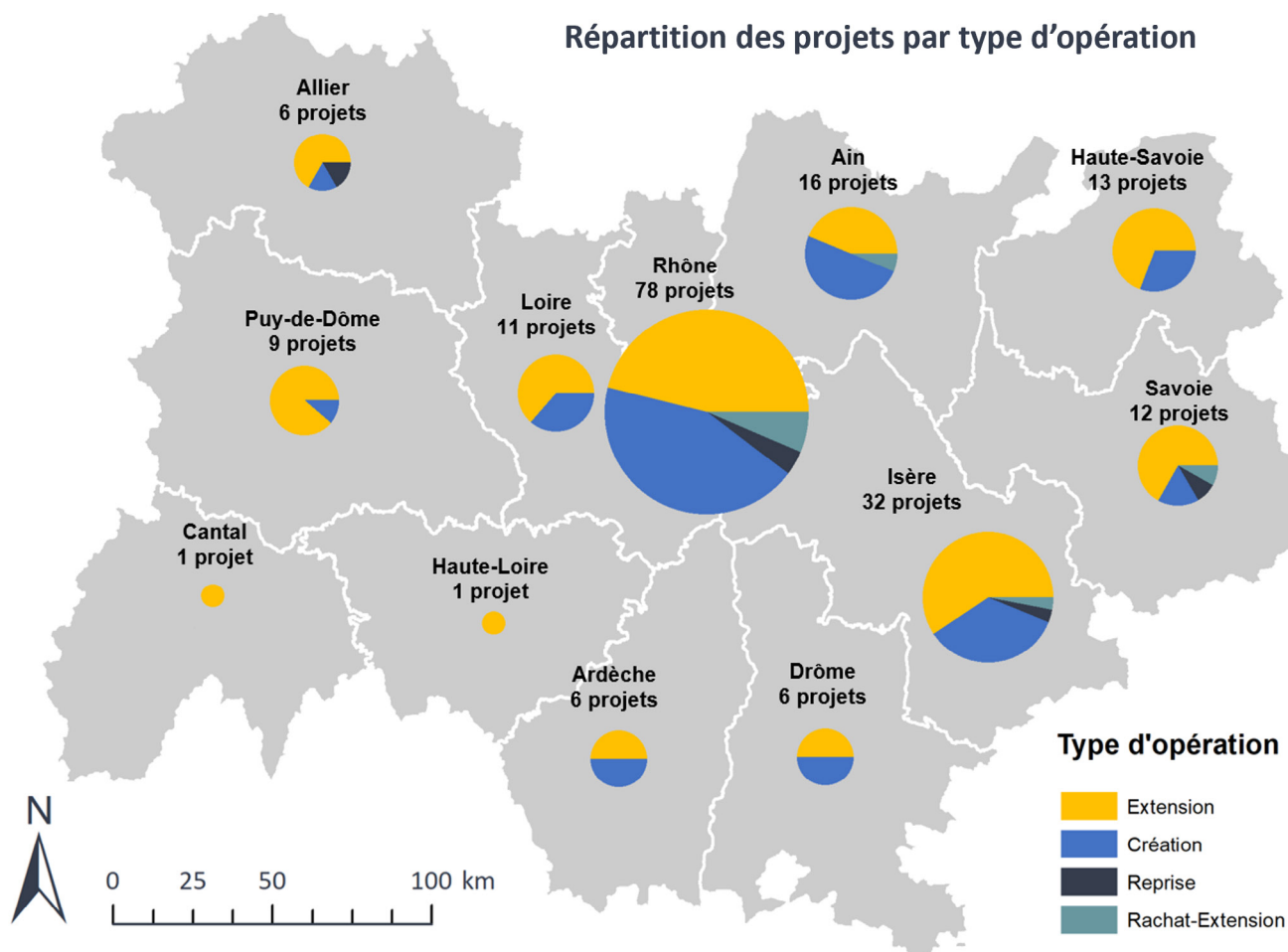
62% des projets et 90% des emplois isérois relèvent du secteur manufacturier.



# LE RHÔNE RESTE LE DÉPARTEMENT LE PLUS ATTRACTIF POUR LES PROJETS DE CRÉATION

- Les projets d'extension sont majoritaires dans tous les départements de la région sauf dans la Drôme et l'Ardèche, où ils sont à égalité avec les projets de création.
- Les trois départements qui accueillent le plus de projets d'investissements étrangers, le **Rhône, l'Isère et l'Ain**, concentrent **75% de tous les projets de création** de la région.
- Le **Rhône** compte 34 projets de création, soit 48% du total de la région. Une proportion moindre qu'en 2021 où le département concentrait 58% des créations de la région.
- L'**Isère** accueille 15% des projets de création. Ce nombre a presque doublé par rapport à l'année 2021.
- L'**Ain**, qui ne comptait que 2 projets de création en 2021, est le troisième département d'accueil de ce type de projet en 2022 avec 8 projets de création, soit 11% des créations totales.

Répartition des projets par type d'opération



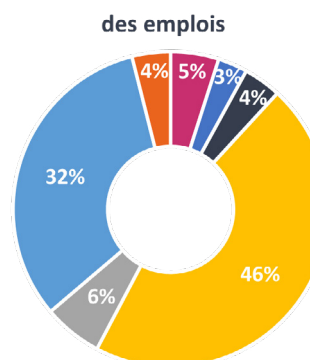
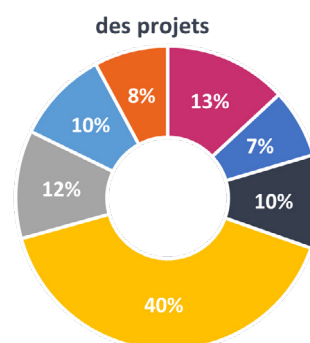
# CONSOLIDATION DES CENTRES D'ATTRACTIVITÉ INDUSTRIELLE

## AUVERGNE-RHÔNE-ALPES MAINTIEN SON ATTRACTIVITÉ POUR LES PROJETS INDUSTRIELS

- Auvergne-Rhône-Alpes confirme son attractivité pour les projets industriels attirant **17% des projets production** français et **20% des emplois**.
- Pour mémoire, en 2021, la région avait attiré 15 % des projets de production et 11 % des emplois.
- **40 %** des projets d'investissements étrangers régionaux de 2022 concernent la production et représentent **46%** des emplois.
- Ces projets de production, en hausse de **10%**, ont créés deux fois plus d'emplois qu'en 2021, soit **3 424** emplois.

Nature du projet	Projets	Emplois
Centre de décision	25	369
<i>dont primo-implantation</i>	<i>5</i>	<i>147</i>
<i>dont QG Monde / Europe</i>	<i>4</i>	<i>48</i>
<i>dont QG France</i>	<i>16</i>	<i>174</i>
Logistique	14	226
Point de vente	19	289
Production / Réalisation	77	3 424
R&D, Ingénierie, Design	22	451
<i>dont R&amp;D</i>	<i>6</i>	<i>148</i>
Services aux entreprises	19	2 406
Services aux particuliers	15	295

### Répartition selon la fonction servie



- Centre de décision
- Logistique
- Point de vente
- Production / Réalisation
- R&D, Ingénierie, Design
- Services aux entreprises
- Services aux particuliers

- Les projets de **centres de décision** représentent **13 %** du total, et créent 5% des emplois.
- Les projets de **R&D, Ingénierie, Design** augmentent significativement en 2022 par rapport à l'année 2021, surtout en nombre d'emplois.
- Les **12 % des projets** R&D ne représentent que **6 % des emplois** mais leur nombre augmente de 155% par rapport à l'année dernière.

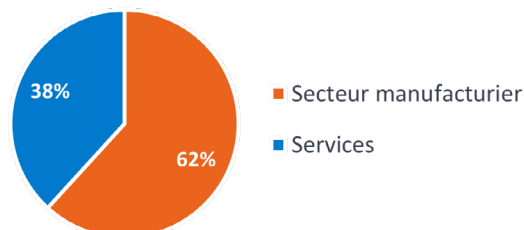


# SECTEUR MANUFACTURIER PRÉDOMINANT MAIS CONCURRENCÉ PAR LES SERVICES

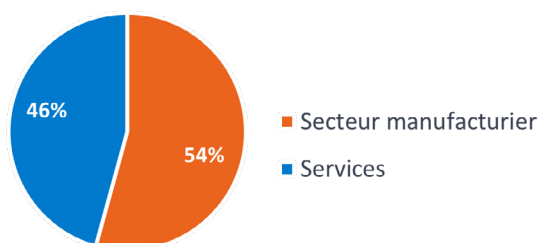
Comme les années précédentes, les entreprises du secteur manufacturier initient la majorité des projets et des emplois liés aux IDE

- **62 % des projets** sont issus d'entreprises positionnées sur des activités du secteur **manufacturier**.
- Comme les emplois de production, les **emplois du secteur manufacturier** ont quasi doublé en 2022 par rapport à 2021, en passant de 2 378 à **4 050 emplois**.
- La répartition des projets entre secteurs manufacturier et services reste relativement stable depuis les 5 dernières années. Toutefois, les emplois générés par les services occupent une part de plus en plus importante.
- Les **projets de production** restent **majoritaires** parmi les projets du secteur **manufacturier**. Ils représentent 64% des projets et 84% des emplois du secteur manufacturiers.
- Les projets de **centres de décisions** et de **R&D** représentent **chacun 6% des emplois** du secteur manufacturier.

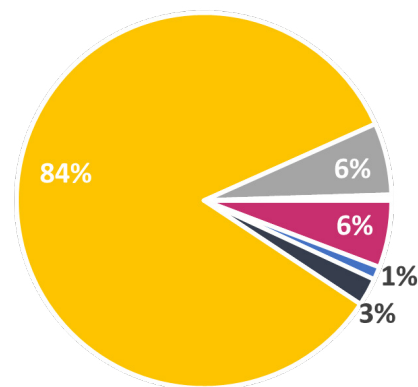
Répartition des projets entre le secteur manufacturier et les services



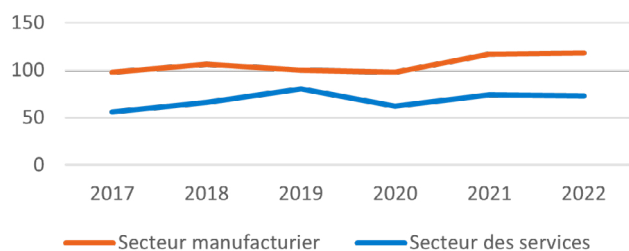
Répartition des emplois entre le secteur manufacturier et les services



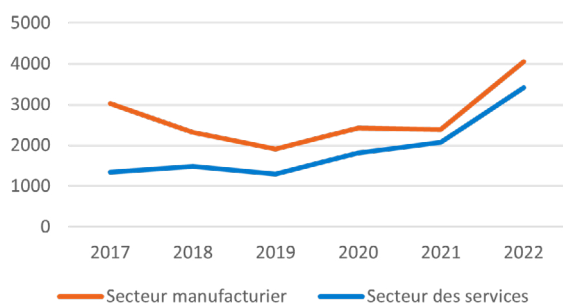
Répartition des emplois du secteur manufacturier par nature de projet



Evolution des projets par secteur



Evolution de l'emploi par secteur

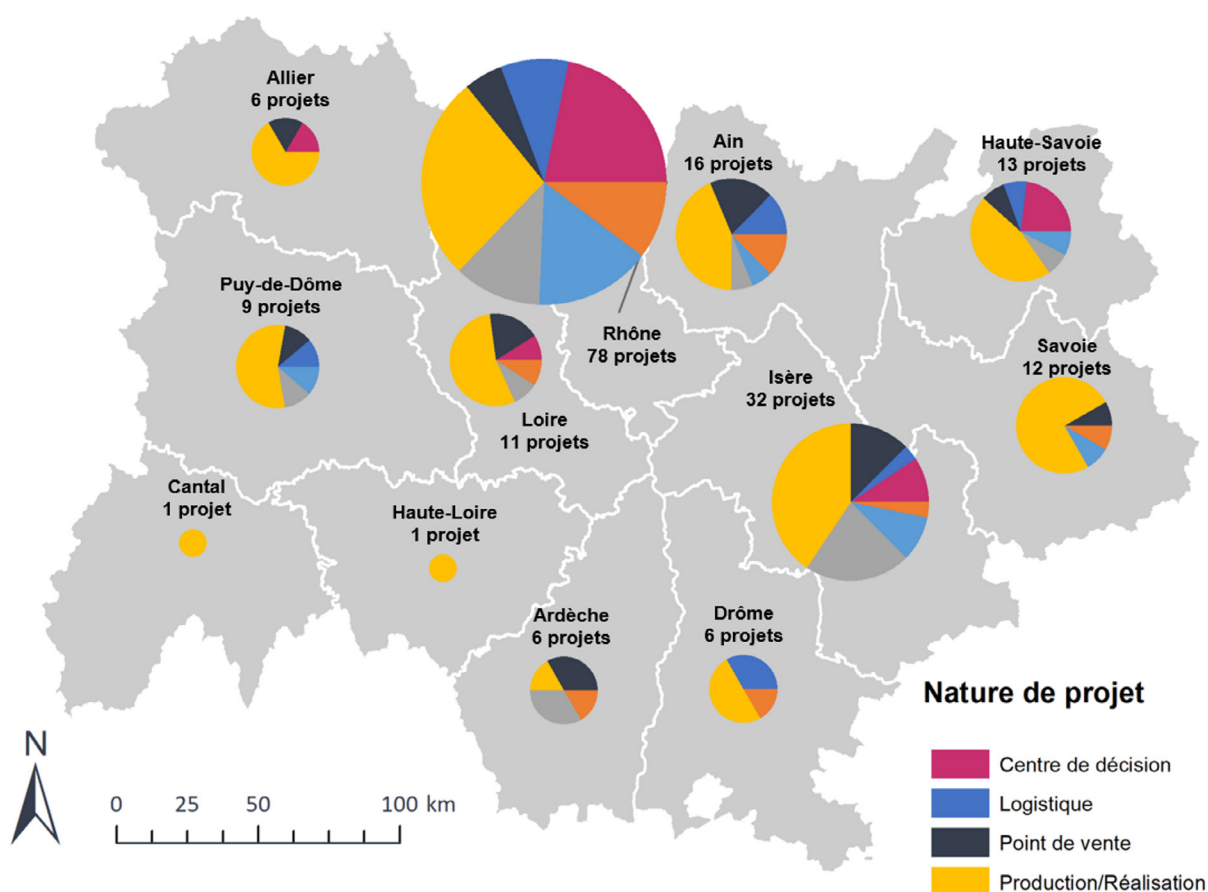


Nature du projet	Projets	Emplois
Centre de décision	16	234
Logistique	5	46
Point de vente	3	97
Production / Réalisation	75	3 402
R&D, Ingénierie, Design	15	251
Services aux entreprises	2	15
Services aux particuliers	2	5

# RÉPARTITION ÉQUILIBRÉE DES PROJETS DE PRODUCTION ENTRE LES DÉPARTEMENTS

- En 2022 Auvergne-Rhône-Alpes attire **77 projets de production**, dont **75 projets dans le secteur manufacturier**, qui représentent **3 402 emplois**.
- **Tous les départements** comptabilisent au moins un **projet de production**.
- Le **Rhône**, l'**Isère** et la **Savoie** détiennent **55%** des **projets de production** de la région.
- En revanche, le **Rhône** centralise **68%** des projets de centres de décisions de toute la région et plus de **40%** de projets de **R&D**.
- L'**Isère** attire près de **32%** des projets de **R&D**.

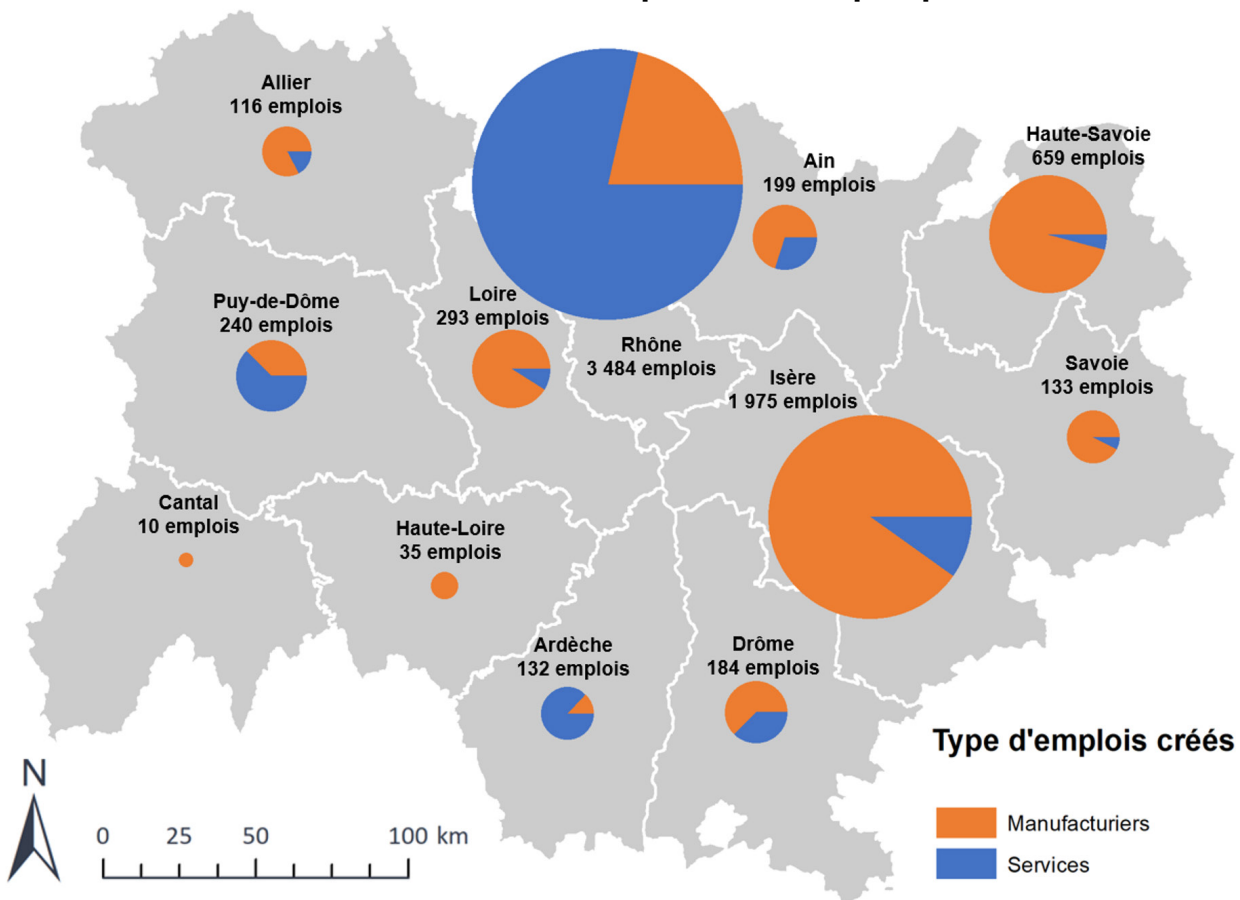
Répartition des projets par nature de projet



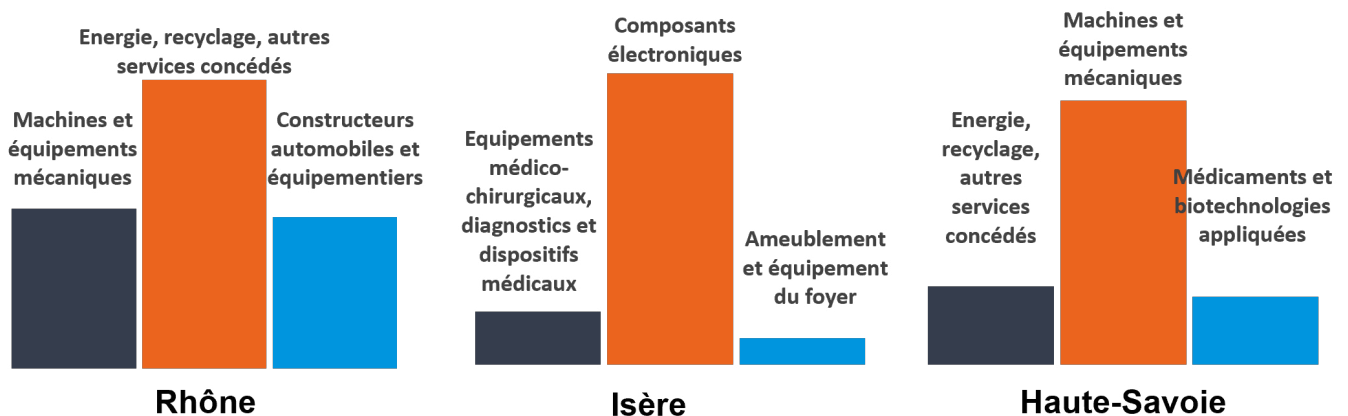
# SECTEUR MANUFACTURIER – LE CRÉATEUR D'EMPLOIS PRINCIPAL

- Le **Rhône** attire **41 projets dans le secteur manufacturier**, soit un tiers de tous les projets de ce type. Toutefois il est devancé par l'**Isère** en nombre d'emploi manufacturier, ne générant que **745 emplois** dans ce secteur, loin derrière l'**Isère** qui en génère **1 782**.
- Les **20 projets** manufacturiers de l'**Isère** représentent **44% des emplois de ce secteur**. Les investissements de STMicroelectronics contribuent à plus de 60% à ce niveau d'emplois.
- La **Savoie** se place en troisième position en nombre de projets manufacturiers avec **11 projets**. Toutefois, en nombre d'emplois, c'est la **Haute-Savoie** qui arrive en troisième place, obtenant **16% de tous les emplois manufacturiers** créés ou maintenus par les IDE en 2022.

Répartition des emplois par secteur d'activité



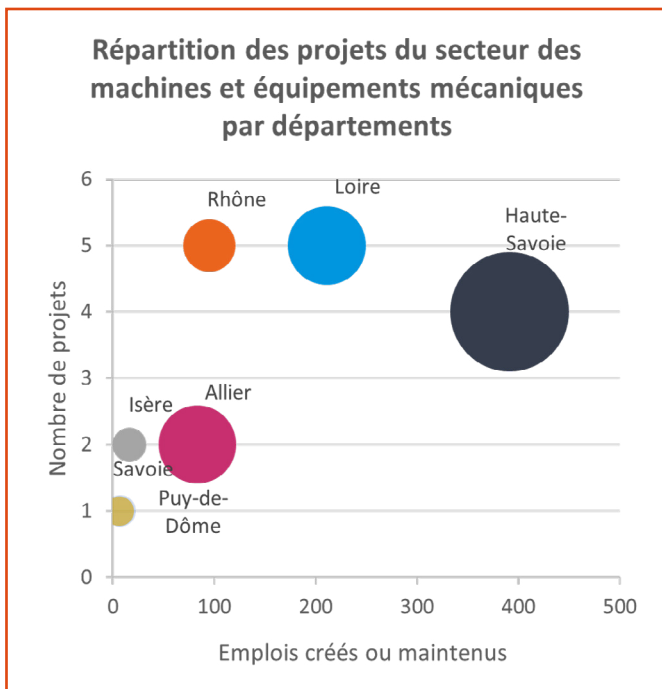
## Les secteurs manufacturiers les plus créateurs d'emplois



# PREMIÈRE DESTINATION DU SECTEUR DES MACHINES ET ÉQUIPEMENTS MÉCANIQUES

## Un quart des projets du secteur machines et équipements mécaniques sont localisés en Auvergne-Rhône-Alpes

- Auvergne-Rhône-Alpes est la première destination d'investissement des entreprises à capitaux étrangers du secteur des machines et équipements mécaniques, tant en nombre de projets que d'emplois.
- En passant de 14 à **20 projets** en un an, le secteur des **machines et équipements** redevient le premier secteur d'investissement après une année 2021 dominé par le secteur des équipements électriques et électroniques. Le nombre d'emplois générés par ce secteur a plus que doublé passant de 344 à **809 emplois**.



- C'est la Haute-Savoie qui enregistre le plus grand nombre d'emplois dans le secteur des machines et équipements mécaniques, notamment grâce au projet d'extension du site de **Stäubli** qui crée 370 emplois. La Loire et le Rhône accueillent chacun 5 projets dans ce secteur, mais créent moins d'emplois.
- Le secteur des **équipements électriques, électroniques et informatiques** occupe la deuxième position, avec **13 projets**, en baisse par rapport aux 17 projets de l'année 2021 et seulement **158 emplois**.

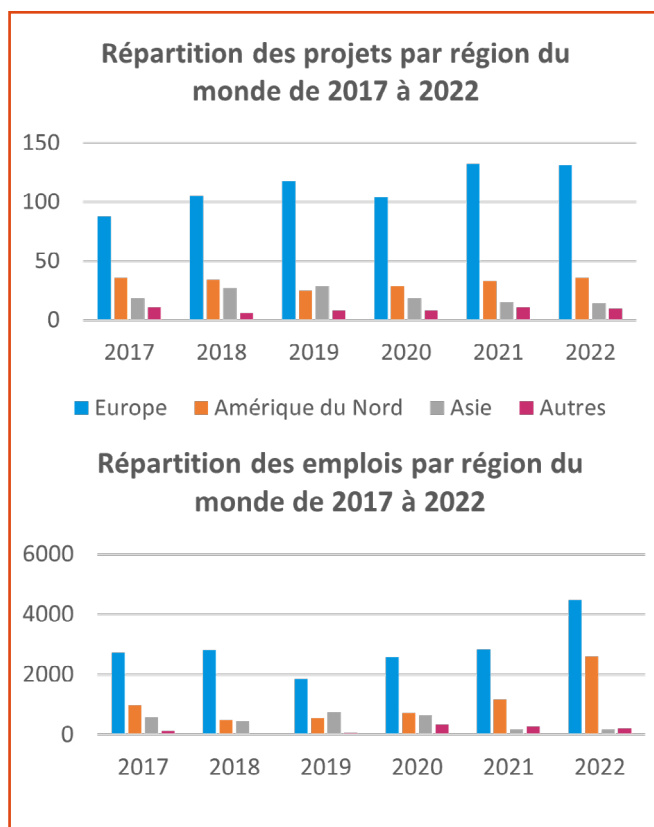
Secteur d'activité	Projets	Emplois
Machines et équipements mécaniques	20	809
Équipements électriques, électroniques, informatiques	13	158
Énergie, recyclage, autres services concédés	11	319
Équipements médico-chirurgicaux, diagnostics et dispositifs médicaux	10	299
Chimie, plasturgie	10	161
Ameublement et équipement du foyer	7	152
Agro-alimentaire, agriculture et pêche	6	106
Constructeurs automobiles et équipementiers	6	212
Composants électroniques	6	1248
Verre, céramique, minéraux, bois, papier	6	89
Médicaments et biotechnologies appliquées	5	180
BTP, matériaux de construction	5	81
Métaux, travail des métaux	5	62
Textile, textile industriel, habillement et accessoires	4	85
Matériels aéronautiques, navals et ferroviaires	4	89
<b>Total Secteur manufacturier</b>	<b>118</b>	<b>4050</b>
Conseil, ingénierie et services opérationnels aux entreprises	22	258
Logiciels et prestations informatiques	14	567
Commerce et distribution	13	2119
Transport, stockage	9	200
Activités sportives, récréatives et de loisirs	5	110
Autres activités de services	4	91
Éducation et formation	3	18
Services financiers, bancaires et assurances	2	37
Hôtellerie, tourisme et restaurant	1	10
<b>Total Services</b>	<b>73</b>	<b>3410</b>

- Deux autres secteurs enregistrent une forte croissance d'emplois :
  - Les **composants électroniques** se classent en première position, avec **1 248 emplois** pour seulement **6 projets**. Cela s'explique principalement par le projet d'une méga-usine de semi-conducteurs à Crolles du groupe suisse STMicroelectronics. A lui seul, ce projet générera 1 200 emplois.
  - Le **secteur de l'énergie, du recyclage** et autres services concédés se place en troisième position en nombre de projets (11) et d'emplois créés (319).
- Le secteur du **conseil et des services aux entreprises**, à l'origine de **7% des projets**, est le principal **créateur d'emplois** avec **28%** du total identifié cette année.

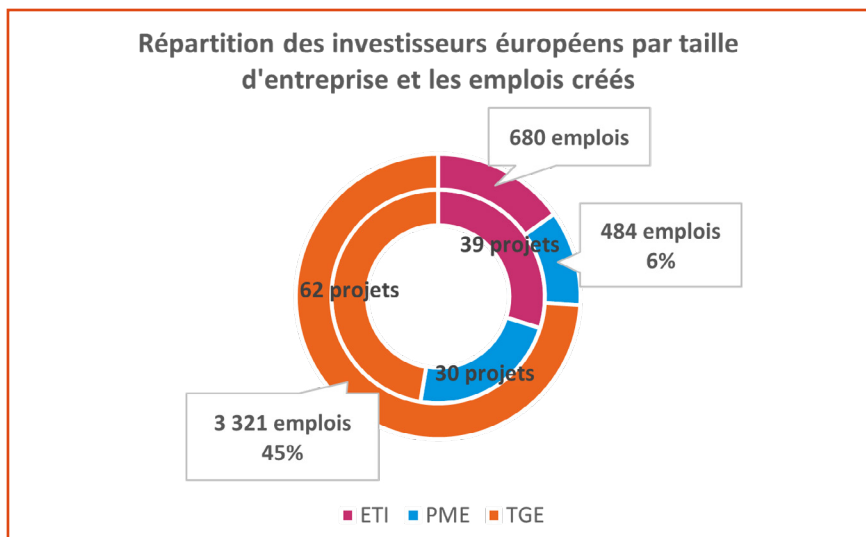
# L'EUROPE ET LES ETATS-UNIS – PRINCIPAUX INVESTISSEURS ET RECRUTEURS ÉTRANGERS

## L'EUROPE MAINTIEN SA PLACE DE PRINCIPAL INVESTISSEUR ÉTRANGER EN FRANCE

- En 2022, l'**Europe** reste à l'origine d'une majorité de projets (**69 %**) et emplois (**60 %**) générés par les IDE en Auvergne-Rhône-Alpes.
- Le nombre de projets d'investissements européens est globalement en hausse depuis 2017 à l'exception de l'année 2020 qui a connu une légère baisse.
- Les emplois créés par les investissements européens atteignent leur plus haut niveau depuis 2017, enregistrant une augmentation de 58 % par rapport à l'année 2021.
- Cette hausse est essentiellement portée par la **Suisse**, qui investit dans **20 projets** et génère **1 992 emplois** en Auvergne-Rhône-Alpes, première destination des investissements suisses.
- Après la Suisse ce sont les **Pays-Bas** et l'**Allemagne** qui créent le plus d'emplois parmi les investisseurs européens : respectivement **812** et **524 emplois**.
- **47 % des projets** européens, soit **62 projets**, sont menés par de **très grandes entreprises**. Elles génèrent **3 321 emplois**, soit 45% du nombre total des emplois créés ou maintenus par les IDE en 2022.



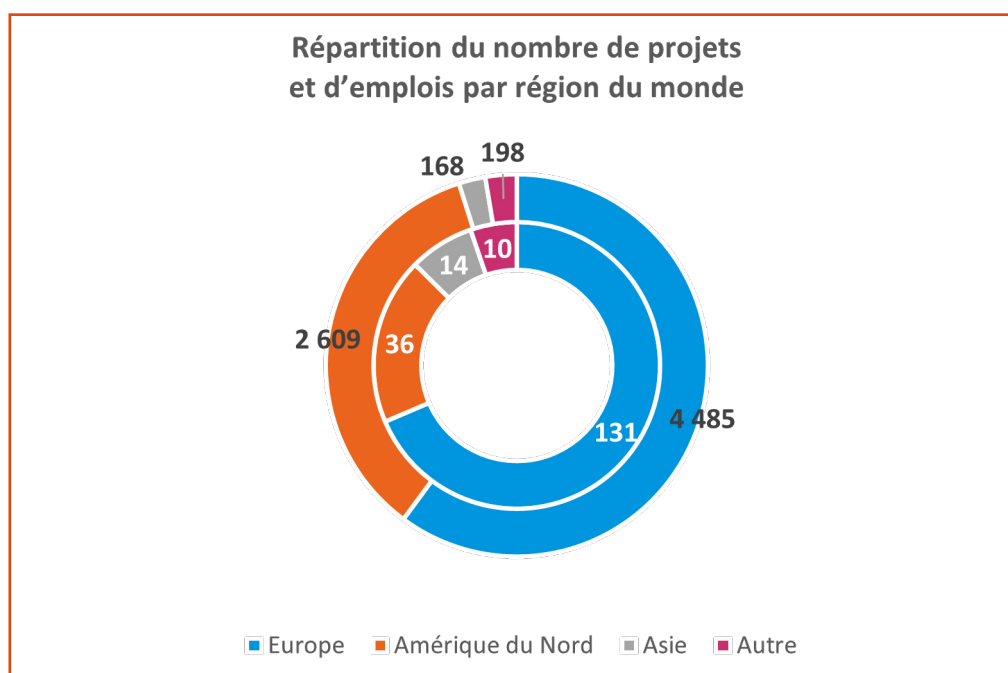
- Les **53% des projets** européens restant, soit **69 projets**, sont initiés par les **ETI et PME européennes**. Elles ont créé ou maintenu **680** et **484 emplois** respectivement, soit 15% du nombre total des emplois en 2022.



# INVESTISSEMENTS NORD-AMÉRICAINS. LES ETATS-UNIS PREMIER CRÉATEUR D'EMPLOIS ÉTRANGERS EN AUVERGNE-RHÔNE-ALPES

- L'Amérique du Nord représente **19 % des projets** d'investissements étrangers en région et **35 % des emplois** en 2022, en progression par rapport à 2021.
- La majorité des emplois sont générés par les Etats-Unis (deuxième pays investisseur cette année). Avec **28 projets**, les **Etats-Unis** ont créé **2 173 emplois**, soit 29% du total.
- **Les investissements canadiens sont en baisse** par rapport à l'année dernière avec **436 emplois** créés en 2022 contre 518 en 2021.
- **Les investissements asiatiques sont stables** tant en nombre de projets que d'emplois.
- La Chine et le Japon sont les deux principaux investisseurs asiatiques, avec une légère prédominance de la Chine.
- Les projets originaires d'autres régions restent minoritaires (5%), en baisse par rapport à 2021 (10 projets vs 11 en 2021).

Pays	Projets	Emplois
Allemagne	31	524
États-Unis	28	2173
Suisse	20	1992
Royaume-Uni	18	192
Italie	16	359
Pays-Bas	11	812
Canada	8	436
Belgique	8	177
Suède	8	126
Espagne	8	115
Chine (dont Hong-Kong)	7	82
Mexique	5	100
Japon	5	74
Irlande	3	46
Turquie	3	18
Luxembourg	2	22
Australie	1	40
Israël	1	40
Malte	1	37
Portugal	1	35
Ukraine	1	15
Autriche	1	13
Danemark	1	10
Pologne	1	10
Inde	1	7
Singapour	1	5



# ILLUSTRATIONS DU BILAN

**STMICROELECTRONICS** : En 2022, STMicroelectronics a investi plus de 3,5 Md\$, dont près de 1 Md\$ pour ses 2 sites isérois et recruté plus de 700 personnes pour ces sites. STMicroelectronics a annoncé par ailleurs la création, d'ici 2026, de 1 000 postes supplémentaires à Crolles dans le cadre de sa nouvelle unité de production.

**RICHARD FRÈRES** : Filiale du groupe allemand et autrichien Lohmann Rauscher, spécialiste du textile médical et de produits de compression veineuse, investit 10 M€ pour devenir un centre d'expertise mondial du groupe dans la compression. Cet investissement doit renforcer les services R&D, production et marketing de l'entreprise basée à Saint-Genest-Lerpt (Loire). Le groupe augmente ainsi sa capacité de production en complément des sites basés aux Pays-Bas et en Suisse. Dans le cadre de ce projet, Richard Frères va créer 17 emplois à l'horizon 2025.

**ERGOFLIX** : Leader allemand du fauteuil roulant électrique pliable et récemment nommé « Champion de la croissance 2023 » au sein de son secteur par FOCUS-BUSINESS et Statista, le groupe a décidé de créer Ergoflix France SAS afin de développer sa présence en Europe. L'objectif d'Ergoflix est de faciliter l'accessibilité aux dispositifs de mobilité électriques à destination de personnes âgées ou en situation de handicap. Installée depuis peu dans des nouveaux locaux en périphérie lyonnaise, l'entreprise prévoit pour ce projet la création de 20 nouveaux emplois d'ici 3 ans.

**STAUBLI** : Constructeur de premier plan en robotique, mécanique textile et raccords hydrauliques et pneumatiques, Staubli poursuit son développement à Faverges (Haute-Savoie), avec l'extension de son site orienté innovation et industrie 4.0. Cet investissement porte l'ambition du groupe de devenir un champion de la robotique et de s'ancre dans les plans d'investissements et la dynamique de France 2030. A trois ans, 370 emplois seront créés sur ce site, le plus important du groupe, qui emploie 1 800 personnes.

*Fiers de nos industries*

**Nos dernières publications :**



À retrouver sur la plateforme d'informations économiques du pôle :  
<https://plateforme-iet.auvergnerhonealpes-entreprises.fr/>

Réalisé par :

**Nadejda COBZOVA** | Chargées d'études et de veille | [ncobzova@arae.fr](mailto:ncobzova@arae.fr)  
**Céline DONVAL** | Chargées d'études et de veille | [cdonval@arae.fr](mailto:cdonval@arae.fr)

**AUVERGNE-RHÔNE-ALPES ENTREPRISES**

30 Quai Perrache, Immeuble Empreinte - 69002 Lyon

[auvergnerhonealpes-entreprises.fr](https://auvergnerhonealpes-entreprises.fr)



**Développement économique**



**Innovation**



**Europe / International**



**Emploi / Formation**



**Intelligence Économique et Territoriale**



**INVEST IN**  
Auvergne-Rhône-Alpes