



Intelligence
Économique
et Territoriale

DONNÉES SOCIO-ÉCONOMIQUES DE LA SAVOIE

Novembre 2023



LE DÉPARTEMENT



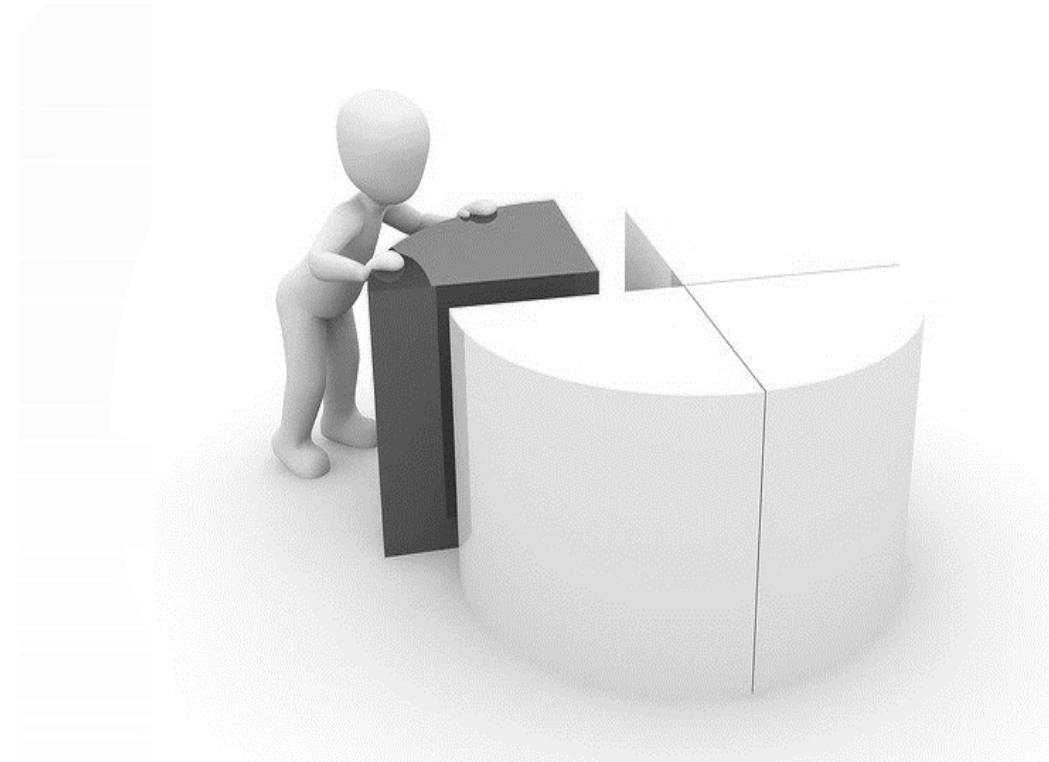
La Région

Auvergne-Rhône-Alpes

ENTREPRISES

SOMMAIRE

- 📍 Le territoire
- 📍 La population
- 📍 Le tissu économique
- 📍 La dynamique du marché du travail
- 📍 L'industrie
- 📍 L'agriculture et l'artisanat
- 📍 Le tourisme
- 📍 La formation





La Région

Auvergne-Rhône-Alpes

ENTREPRISES



**Intelligence
Économique
et Territoriale**

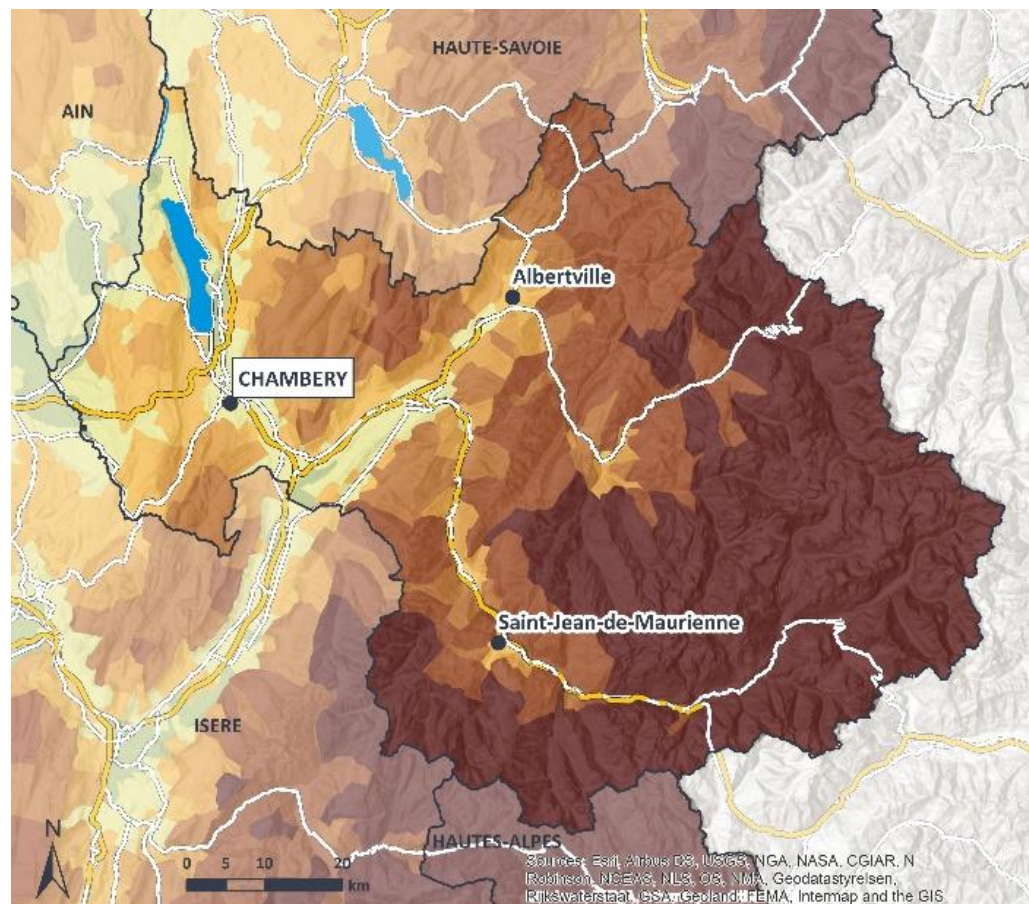


LE DÉPARTEMENT

LE TERRITOIRE

QUELQUES REPÈRES GÉOGRAPHIQUES

- 📍 Un territoire de **6 028** km²
- 📍 Une faible densité de population :
73 habitants par km²
(Auvergne-Rhône-Alpes : 115 habitants par km² ; France : 106)
- 📍 **273** communes regroupées dans :
 - 3 Communautés d'Agglomération
 - 15 communautés de communes



LES INTERCOMMUNALITÉS EN SAVOIE

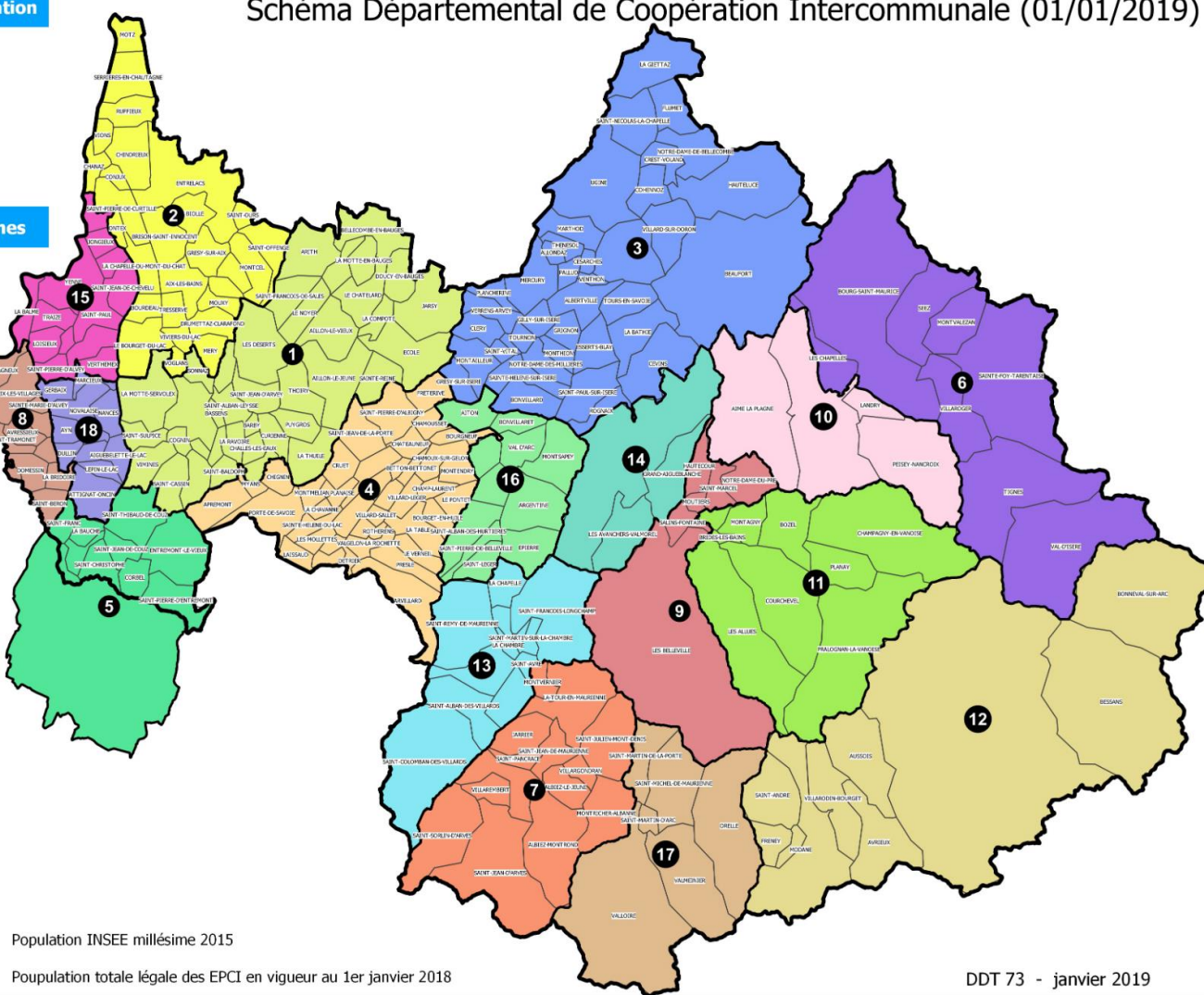
Communauté d'agglomération

- 1 Grand Chambéry (137 552)
- 2 Grand Lac (75 438)
- 3 Arlysère (62 593)

Communauté de communes

- 4 Coeur de Savoie (37 149)
- 5 Coeur de Chartreuse (17 051)
- 6 Haute Tarentaise (16 789)
- 7 Coeur de Maurienne (15 440)
- 8 Val Guiers (12 423)
- 9 Coeur de Tarentaise (9 897)
- 10 Les Versants d'Aime (9 853)
- 11 Val Vanoise (9 566)
- 12 Haute Maurienne Vanoise (9 012)
- 13 Canton de la Chambre (7 529)
- 14 Les Vallées d'Aigueblanche (7 243)
- 15 Yenne (7 183)
- 16 Porte de Maurienne (6 914)
- 17 Maurienne Galibier (5 835)
- 18 Lac d'Aiguebelette (5 825)

Schéma Départemental de Coopération Intercommunale (01/01/2019)



Population INSEE millésime 2015

Population totale légale des EPCI en vigueur au 1er janvier 2018

DDT 73 - janvier 2019





La Région

Auvergne-Rhône-Alpes

ENTREPRISES



**Intelligence
Économique
et Territoriale**



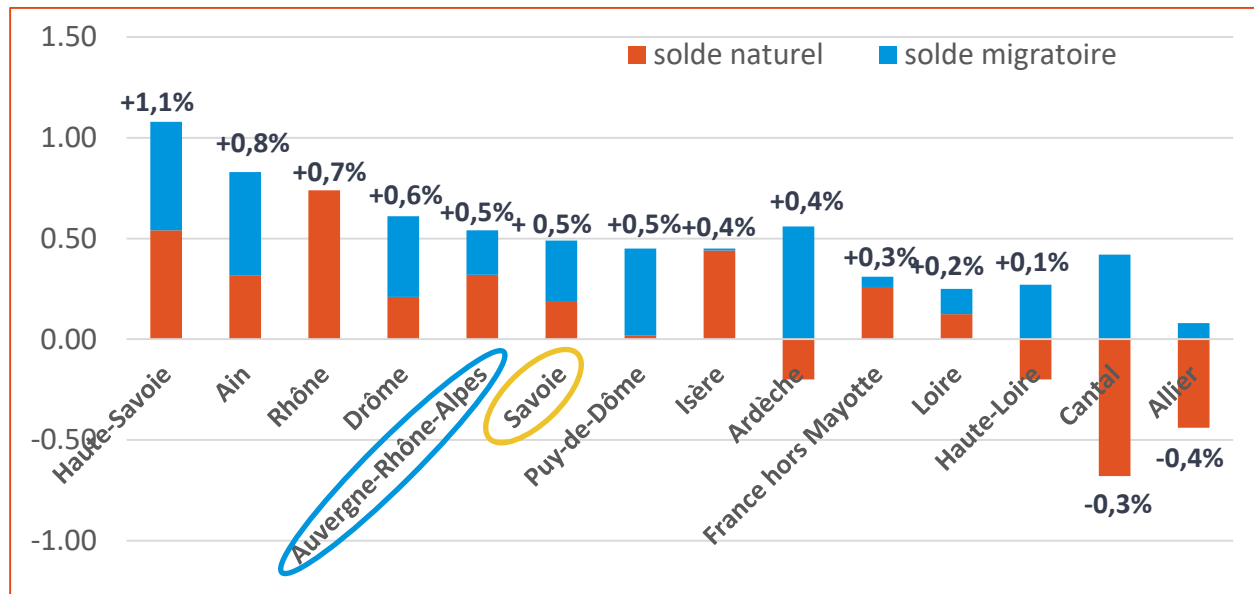
LE DÉPARTEMENT

LA POPULATION

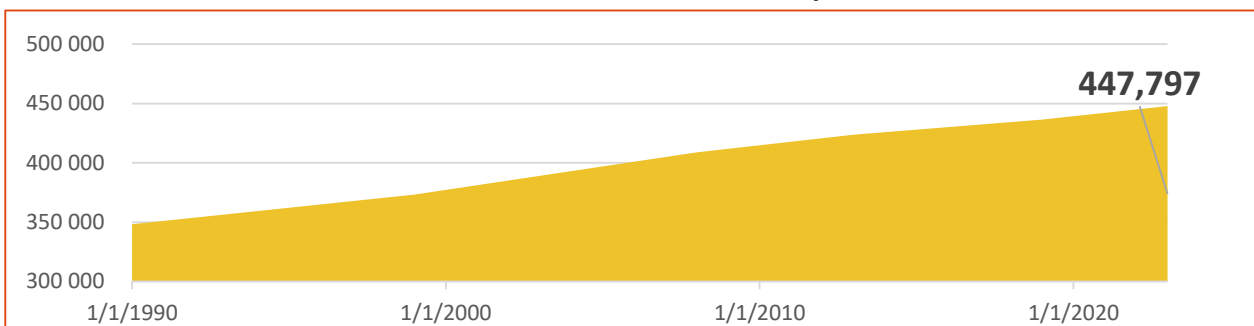
UNE CROISSANCE DÉMOGRAPHIQUE SUR LA SAVOIE PORTÉE PAR UN EXCÉDENT MIGRATOIRE ET NATUREL

- La Savoie compte **439 800 habitants** ; soit **5,4 %** de la population régionale.
- Une population en hausse : **+ 0,5 %** par an de 2014 et 2020, ce qui représente **12 820 habitants supplémentaires**.
- Une croissance démographique portée à la fois par un **solde migratoire positif** (arrivées-départs) : **+ 0,3 %** par an entre 2014 et 2020 et par un **solde naturel** (décès-naissances) : **+ 0,2 %** par an entre 2014 et 2020
- Une population en forte **hausse dans les zones urbaines et périurbaines** (Chambéry, Aix-les-Bains et Albertville) mais **en recul dans les vallées de la Maurienne et de la Tarentaise**.
- En Savoie**, la population a augmenté de **+29 %** depuis 1990, ce qui représente près de **99 500 habitants supplémentaires**.

Evolution annuelle de population 2014-2020, solde naturel et solde migratoire (en %)



Nombre d'habitants : évolution depuis 1990



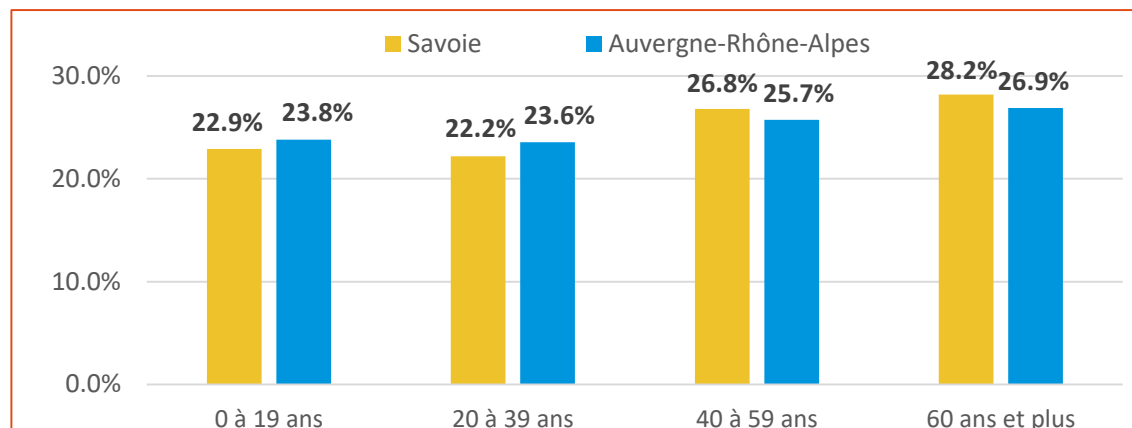
Source : INSEE, Recensement de population 2020, Estimation de population



UNE FAIBLE PART DE POPULATION NON DIPLÔMÉE

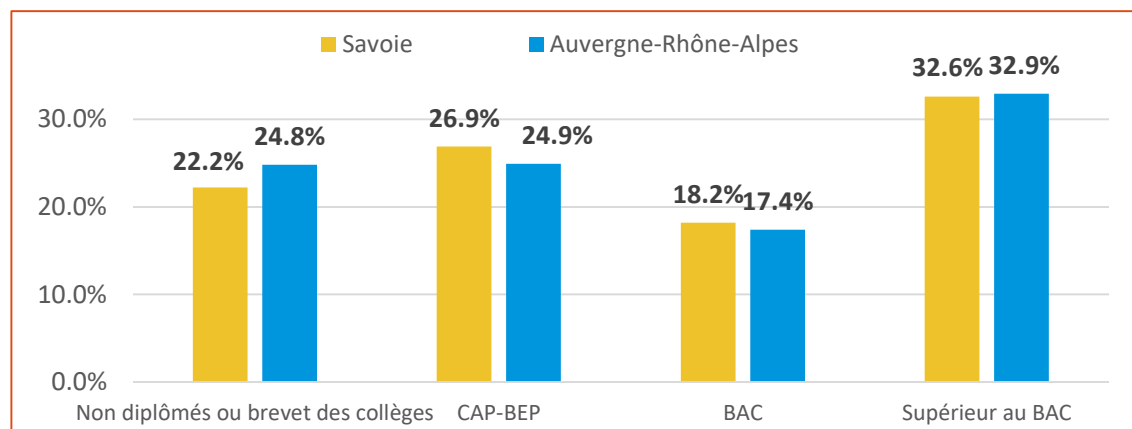
- La population savoyarde est légèrement **plus âgée** qu'au niveau régional ou national.
- 22,9 %** des Savoyards ont **moins de 20 ans** contre **23,8 %** en région.
- 28,2 %** des habitants sont âgés de **60 ans et plus en Savoie** contre seulement **26,9 %** en région.
- 22,2 %** des Savoyards n'ont **aucun diplôme**, part la plus faible en Région après la Haute-Savoie qui s'établit à **21,1%** (contre 24,8 % en Auvergne-Rhône-Alpes et 26,5 % en France).
- À noter, cette part a **diminué de 9,4 points** entre 2009 et 2020 en Savoie (-9,8 points en région).
- 32,6 %** sont **diplômés de l'enseignement supérieur** en Savoie (32,9 % en Auvergne-Rhône-Alpes) : **une part en forte hausse de 8,4 points** entre 2009 et 2020.

Répartition de la population par tranche d'âge (en %)



Source : INSEE, [estimation de population 2023](#)

Niveau de diplôme de la population non scolarisée



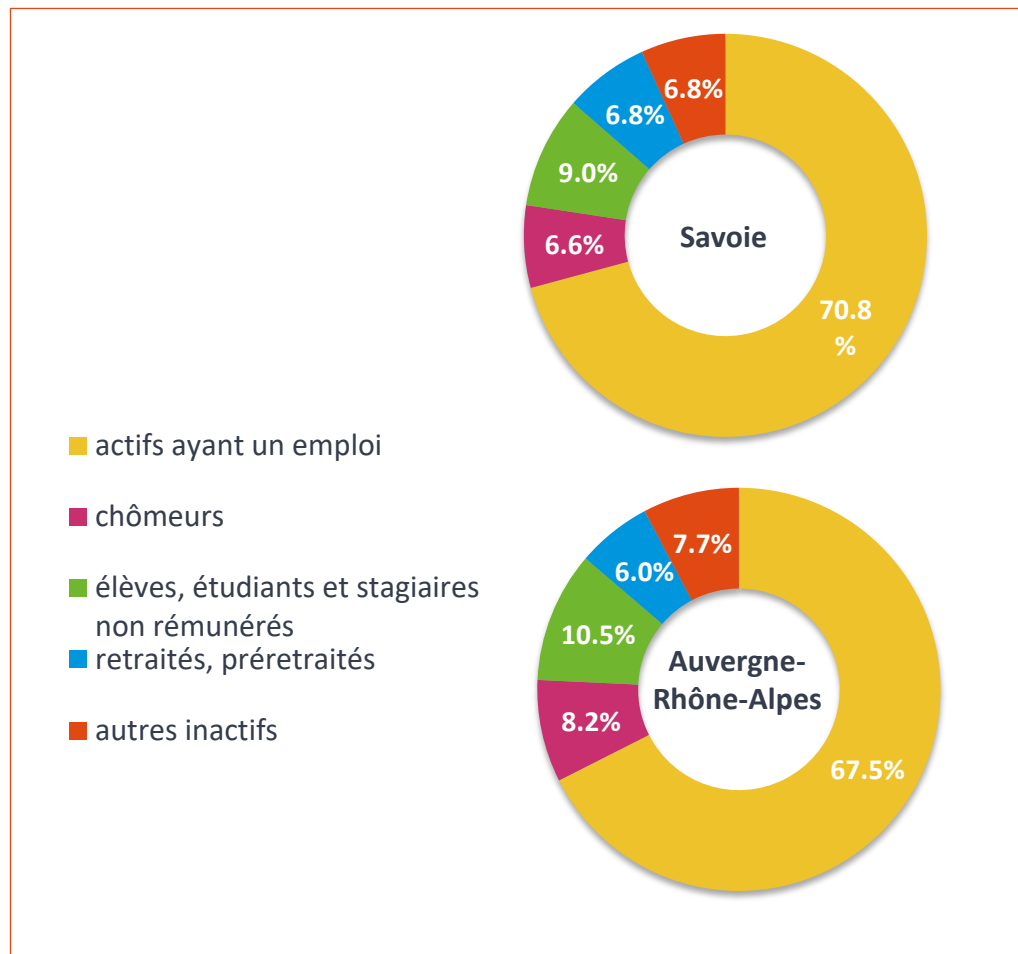
Source : Insee, Recensement de population 2020.

DES NIVEAUX D'ACTIVITÉ ÉLEVÉS EN SAVOIE

En Savoie, la part des **actifs ayant un emploi** parmi la population en âge de travailler (15 à 64 ans) est **plus élevée qu'au niveau régional.**

- **70,8 %** en Savoie,
- **67,5 %** en Auvergne-Rhône-Alpes

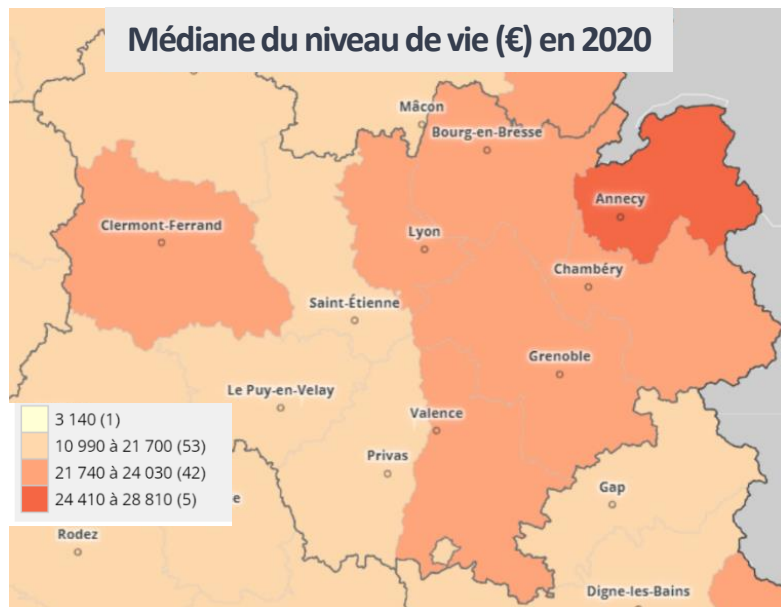
Type d'activité de la population de 15 à 64 ans en Savoie



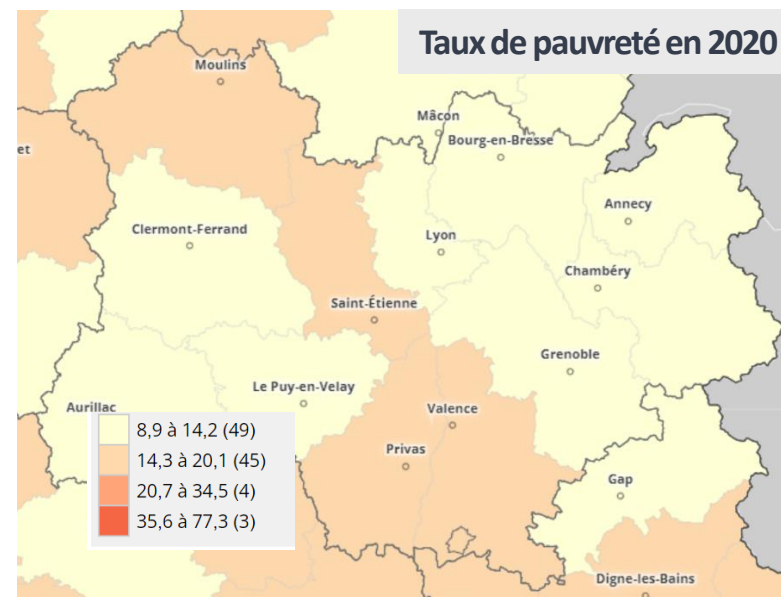
Source : Insee, Recensement de population 2020.



REVENUS DES MÉNAGES DE SAVOIE



- **Savoie : 23 630 €**
- Auvergne-Rhône-Alpes : 23 110 €



- **Savoie : 10,3 %** (deuxième taux le plus faible en Région derrière la Haute-Savoie)
- Auvergne-Rhône-Alpes : **12,7 %**

Définitions

Médiane du niveau de vie : Le niveau de vie est égal au revenu disponible du ménage divisé par le nombre d'unités de consommation (UC). 50 % des revenus se situent sous la médiane et 50 % au-dessus.

Le taux de pauvreté correspond à la proportion de ménages, dont le niveau de vie est inférieur au seuil de pauvreté (fixé à 60 % du niveau de vie médian).

Source : [Insee-DGFIP-Cnaf-Cnav-Ccmsa](#), Fichier localisé social et fiscal





La Région

Auvergne-Rhône-Alpes

ENTREPRISES



**Intelligence
Économique
et Territoriale**



LE DÉPARTEMENT

LE TISSU ÉCONOMIQUE

LES ÉTABLISSEMENTS ET L'EMPLOI EN SAVOIE

Savoie

56 179 établissements

- dont 14 022 établissements avec au moins 1 salarié

7,2 % du total des établissements de la région



7 580 créations d'entreprises en 2022

(dont 60% de micro-entrepreneurs)

415 défaillances d'entreprises en juin 2023 (cumul annuel) contre 287 en juin 2022 (+128 défaillances en un an), mais toujours inférieur au niveau de décembre 2019 (449 défaillances)



230 710 emplois

- 199 570 salariés (86,5%)
- 31 140 non-salariés (13,5%)

6,3 % de l'emploi régional

Sources :

Etablissements : Insee, Répertoire des entreprises et des établissements (Sirene) au 31/12/2020

Emplois : Insee, Estimations d'emploi (salarié et non salarié) au 31/12/2021

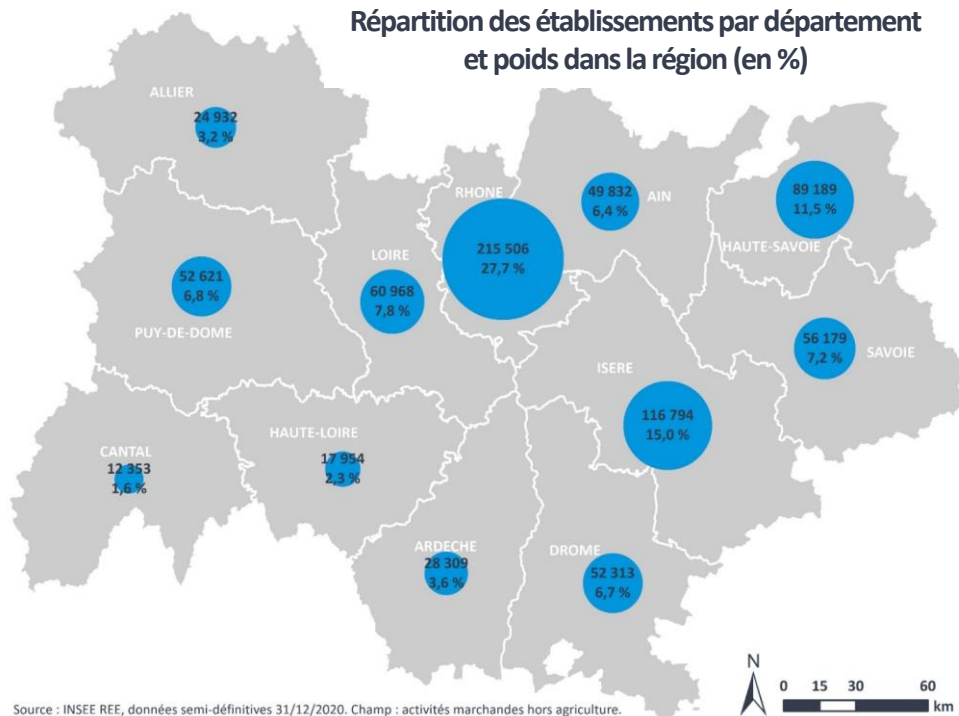
Créations : Insee, REE Sirene, données brutes

Défaillances : Insee, Banque de France, cumul glissant sur 1 an



RÉPARTITION DES EMPLOIS ET DES ÉTABLISSEMENTS PAR DÉPARTEMENT

Répartition des établissements par département et poids dans la région (en %)



La Savoie occupe le 5^e rang avec **7,2% des établissements** de la région.

En Auvergne-Rhône-Alpes, 43 % des établissements sont concentrés dans deux territoires :

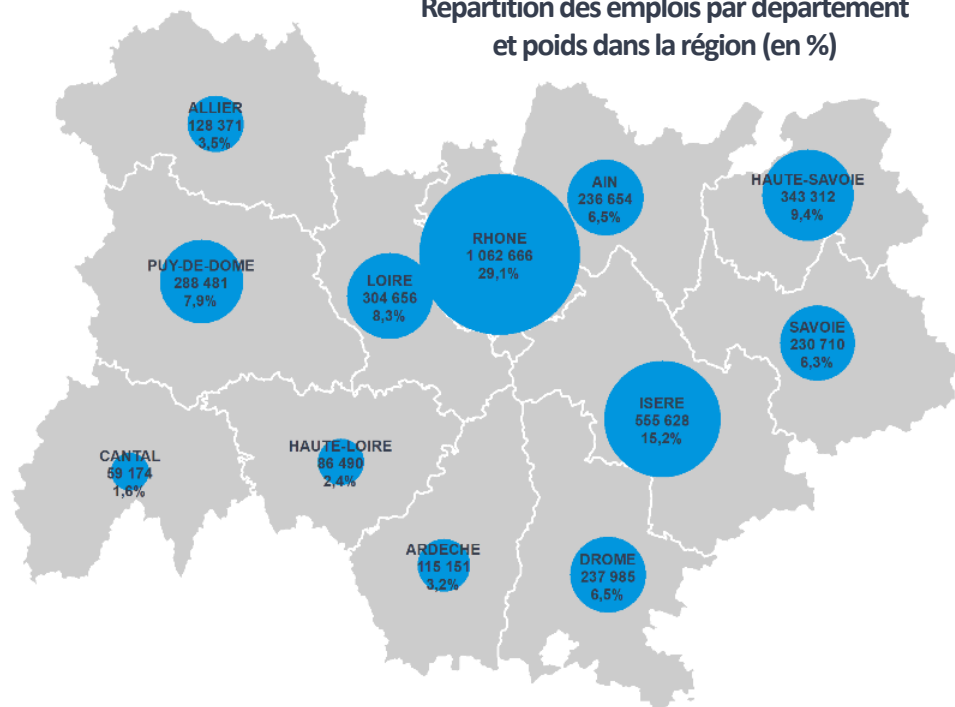
- Métropole de Lyon et Rhône (27,7 %)
- Isère (15 %)

La Savoie occupe le 8^e rang régional avec **6,3 % des emplois**.

En Auvergne-Rhône-Alpes, 44 % des emplois sont concentrés dans deux territoires :

- Métropole de Lyon et Rhône (29 %)
- Isère (15,2 %)

Répartition des emplois par département et poids dans la région (en %)

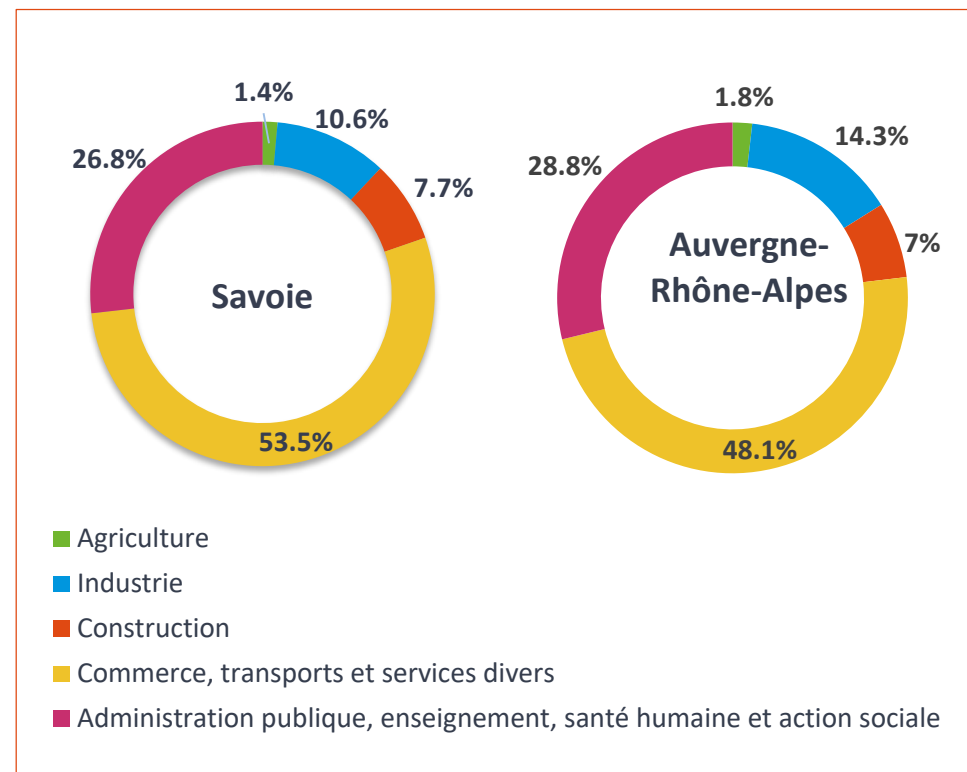


Sources : Insee, Répertoire des entreprises et des établissements (Sirene) au 31/12/2020
Insee, Estimations d'emploi (salarié et non salarié) au 31/12/2021
IGN. Réalisation : Auvergne-Rhône-Alpes Entreprises, août 2023

UNE ÉCONOMIE SAVOYARDE À DOMINANTE TERTIAIRE

- 📍 **Les emplois tertiaires sont surreprésentés en Savoie** puisque les activités de commerce, transports et services représentent plus de la moitié des emplois savoyards avec **53,5 %** des emplois, un poids beaucoup plus important que dans le reste de la région (48,1 % en Auvergne-Rhône-Alpes).
- 📍 **Une part prédominante du tourisme** dans l'activité économie savoyarde avec près de **36 000** emplois*, (soit 1/3 des emplois tertiaires) explique en partie cette surreprésentation du commerce et des services.
- 📍 **L'industrie** savoyarde mobilise **10,6 %** des emplois du territoire, une part plus faible qu'en région (14,3 % des emplois).
- 📍 **L'agriculture** savoyarde représente **1,4 %** des emplois du territoire, une part inférieure à la région (1,8%) et à la France (2,1%).

Répartition de l'emploi total par secteur d'activité



Sources : Insee, Estimations d'emploi (salarié et non salarié) au 31/12/2021

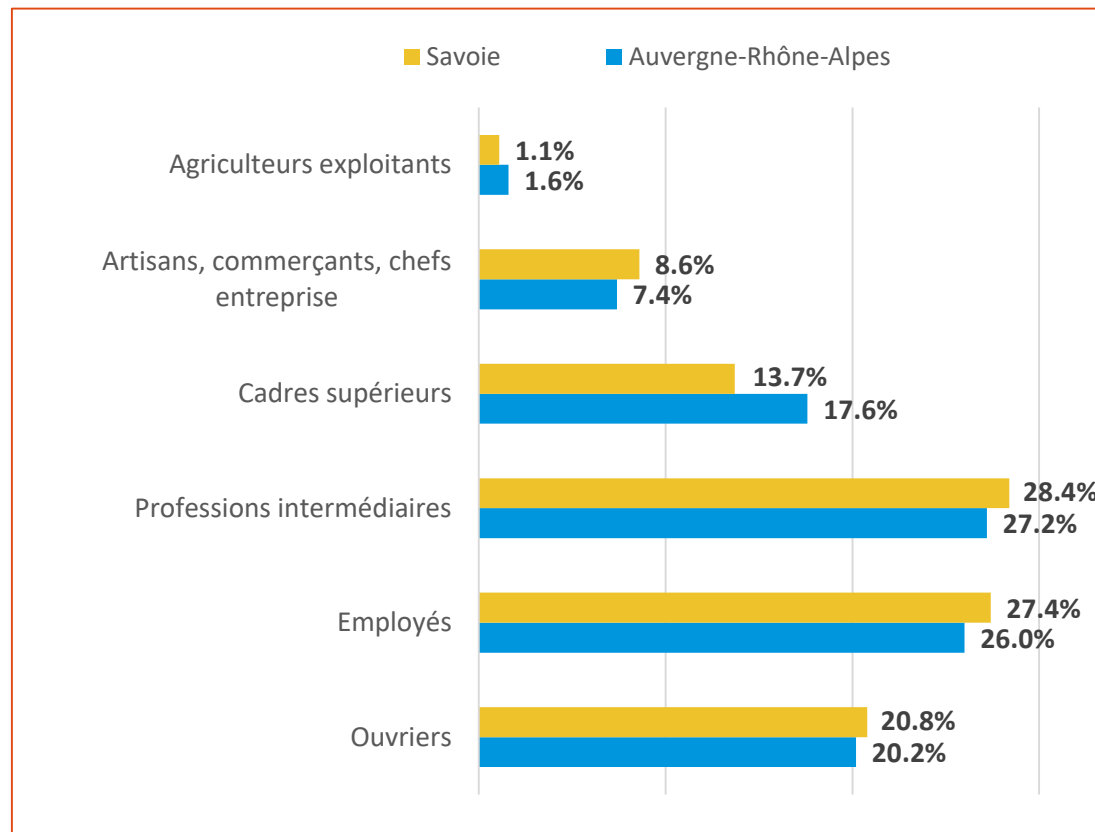
* Savoie-Mont-Blanc l'Agence, Les Chiffres clés Savoie Haute-Savoie 2023



DES QUALIFICATIONS EN LIEN AVEC UNE ÉCONOMIE TOURISTIQUE ET TERTIAIRE

- 📍 L'économie savoyarde étant **diversifiée**, la typologie des emplois locaux ne présente donc pas de spécialisation très marquée.
- 📍 **28,4 %** des emplois savoyards sont des **professions intermédiaires** et **27,4 %** sont des **employés**, un poids légèrement plus important qu'en région, du fait d'une activité touristique plus développée.
- 📍 Les emplois de **cadres** sont légèrement sous-représentés en Savoie avec **13,7 %** des emplois par rapport à la région (17,6 %). Ces emplois sont généralement concentrés dans les grandes métropoles (Lyon et Grenoble).
- 📍 A l'inverse, les catégories **artisans, commerçants et chefs d'entreprises** sont légèrement surreprésentées (**8,6 %** en Savoie contre 7,4 % en région) en raison du poids plus élevé des professionnels indépendants.

Emploi total par Catégorie Socio-Professionnelle



Source : Insee. Recensement de population 2021, emploi total au lieu de travail





La Région

Auvergne-Rhône-Alpes

ENTREPRISES



**Intelligence
Économique
et Territoriale**



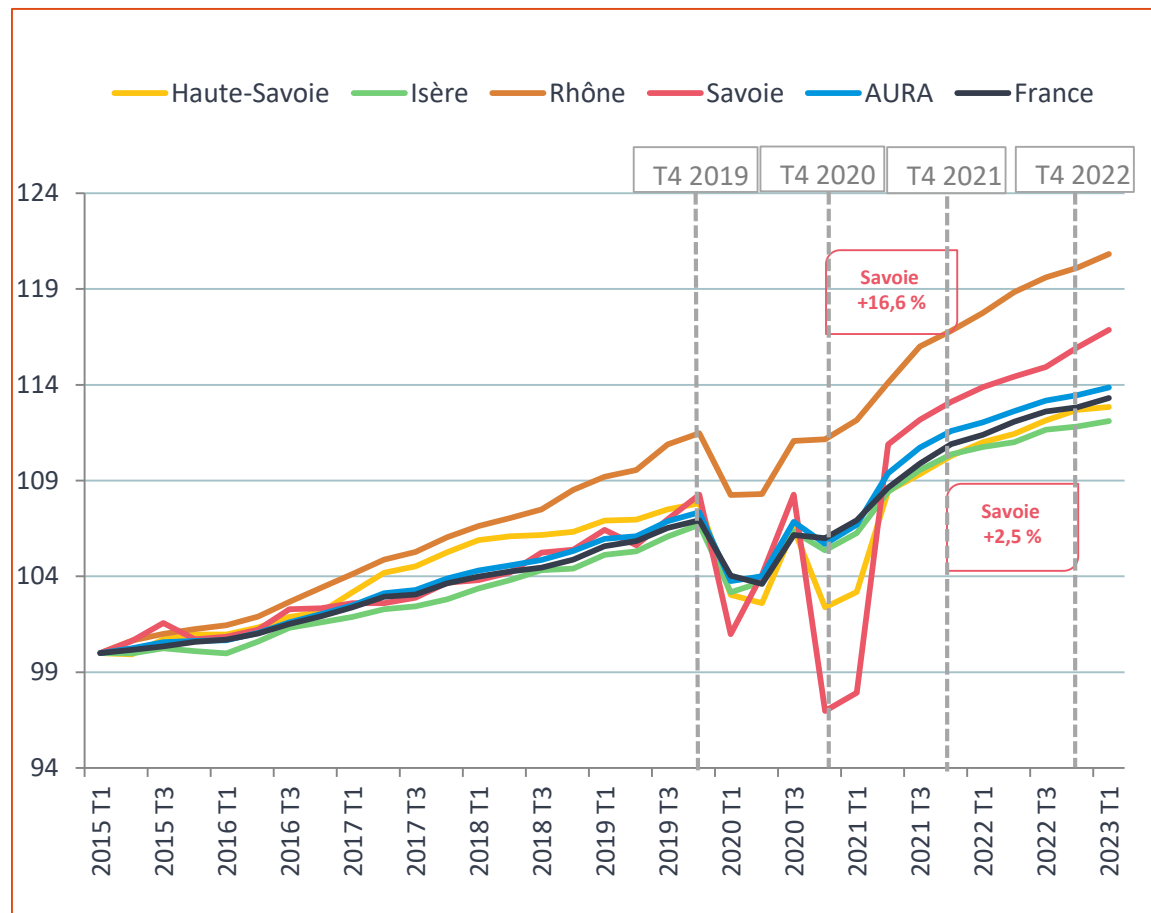
LE DÉPARTEMENT

LA DYNAMIQUE DU MARCHÉ DU TRAVAIL

UNE CROISSANCE SOUTENUE DE L'EMPLOI EN 2022

- Après une année 2021 de très forte reprise post crise sanitaire, **la dynamique de l'emploi est restée soutenue en 2022, signe du bon redémarrage de l'économie savoyarde.**
- Sur l'année 2022, **la Savoie a bénéficié de la plus forte croissance d'emploi** en Auvergne-Rhône-Alpes, après le département du Rhône.
 - En Savoie** : une hausse de **+2,5 %** et **+3 540** emplois supplémentaires
 - A titre de comparaison, les effectifs salariés privés ont augmenté de **+1,7 %** au niveau national et régional.
- Cette croissance semble continuer au 1^{er} trimestre 2023 à un rythme rapide en Savoie (+0,6 %). *A noter sur les données du 1^{er} trimestre 2023 sont provisoires.*

Evolution de l'emploi salarié privé
(base 100 au 1^{er} trimestre 2015)



Source : Acoff-Urssaf, données CVS, effectif en fin de trimestre y compris alternants

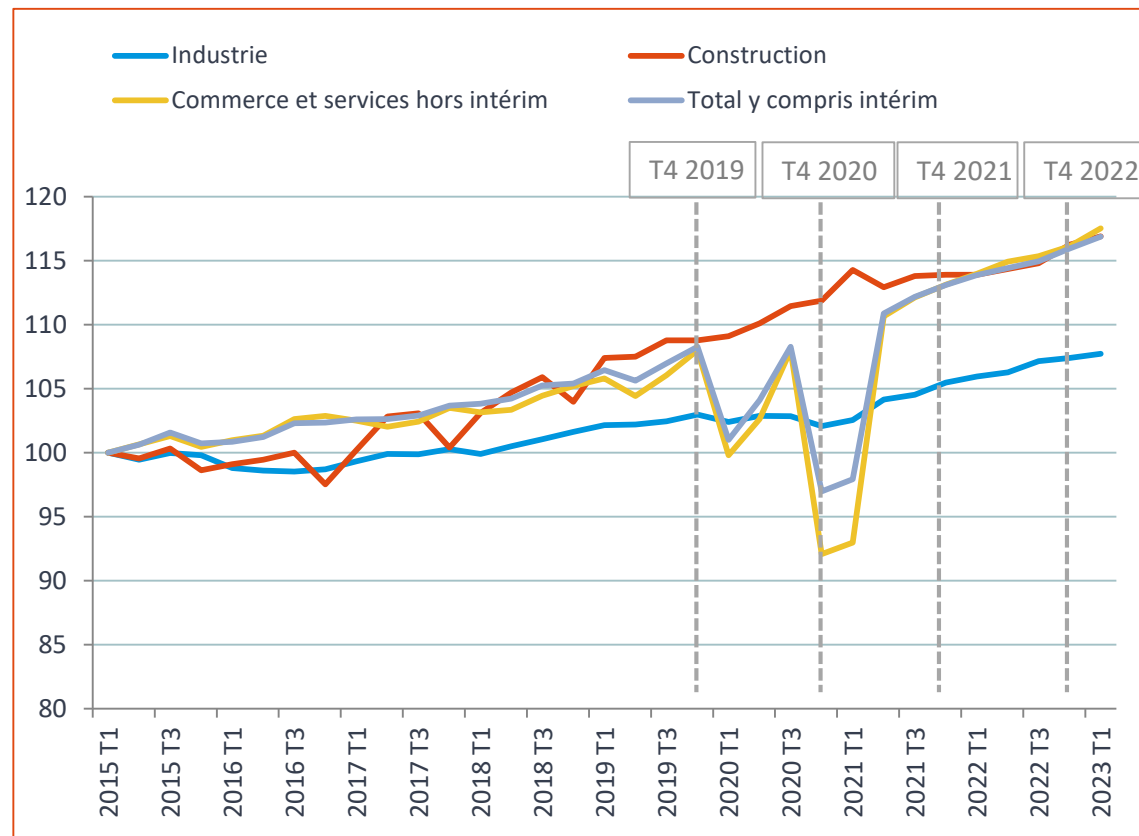
Précision : à partir de juin 2023, les données sur les effectifs salariés du secteur privé diffusées par l'Acoff-Urssaf incluent les alternants. Ceci concerne les données du 1^{er} trimestre 2023 avec modification de toute la série.

SAVOIE : UNE CROISSANCE D'EMPLOI DANS TOUS LES SECTEURS EN 2022

L'hôtellerie-restauration (19 000 salariés soit 13 % du total de l'emploi) a généré 44 % des créations nettes d'emploi en 2022 dans le département.

- Les **activités tertiaires**, qui concentrent 70 % des emplois salariés privés, ont tiré la croissance de l'emploi sur l'année 2022. Avec une hausse de **+2,7 %**, la dynamique est plus forte qu'au niveau régional ou national (+1,5 %), notamment grâce aux nombreuses créations d'emploi dans **l'hôtellerie-restauration**. Dans ce secteur, la Savoie a enregistré **1 570** emplois supplémentaires entre le 4^e trimestre 2021 et 2022, dont une partie à caractère saisonnier.
- L'**industrie savoyarde** (22 670 salariés) poursuit sa croissance d'emploi au rythme de **+1,8 %** en 2022 (après +3,3 % en 2021), et a gagné près de **400** emplois supplémentaires sur l'année. La hausse est plus rapide qu'au niveau national (+1 %) et régional (+1,4 %).
- La **construction** (15 130 salariés) continue d'embaucher en Savoie (**+300**) alors que l'emploi dans ce secteur est en repli dans la région et augmente faiblement en France.
- L'**emploi intérimaire** reste orienté à la hausse dans le département, ce qui n'est pas le cas en France et dans la région.

Savoie : évolution de l'emploi salarié privé par secteur
(base 100 au 1^{er} trimestre 2015)



Source : Acoess-Urssaf, données CVS, effectif en fin de trimestre y compris alternants

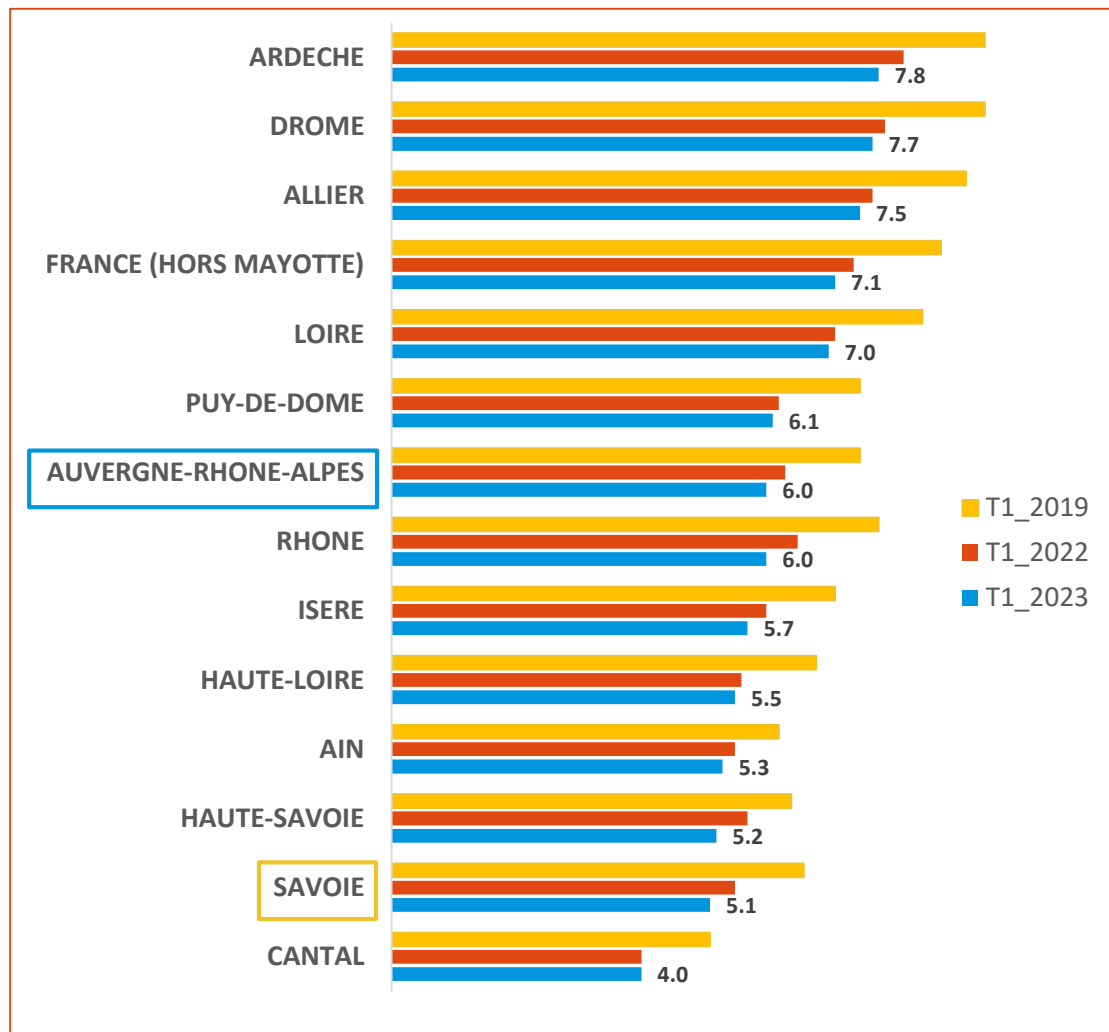


UN TAUX DE CHÔMAGE PARMIS LES PLUS BAS DE FRANCE SUR LA SAVOIE

- 📍 Au 1^e trimestre 2023, le **taux de chômage** s'élève à **5,1 %** en Savoie. Le département se situe au 5^e rang des taux les plus bas en France.
- 📍 Après une **hausse marquée au 1^e trimestre 2021 directement** corrélée à la crise sanitaire et à la fermeture des remontées mécaniques, **le taux de chômage a fortement reculé** pour atteindre son niveau le plus bas depuis les années 80.
- 📍 Ainsi en 4 ans, il a diminué de **1,5 point** en Savoie par rapport au niveau du 1^e trimestre 2019. Une baisse similaire est observée en Auvergne-Rhône-Alpes (-1,5 point) et en France (-1,7 point).
- 📍 Dans ce contexte, les difficultés de recrutement sont particulièrement prégnantes dans le département.

Taux de chômage : rapport entre le nombre de chômeurs et la population active. Le calcul de ce taux s'appuie sur les critères stricts du B.I.T : un chômeur est une personne âgée de 15 ans ou plus qui remplit trois critères : « ne pas avoir eu d'activité rémunérée lors d'une semaine de référence », « être disponible pour travailler dans les deux semaines à venir » et « avoir effectué, au cours des quatre dernières semaines, une démarche active de recherche d'emploi ».

Taux de chômage au 1^e trimestre 2019-2020-2023 (en %)



Source : Insee. [Taux de chômage au sens du BIT](#), données CVS au 1^e trimestre 2023



La Région

Auvergne-Rhône-Alpes

ENTREPRISES



**Intelligence
Économique
et Territoriale**



LE DÉPARTEMENT

L'INDUSTRIE

LES ÉTABLISSEMENTS ET L'EMPLOI INDUSTRIEL EN SAVOIE

3 370 établissements industriels

- dont 1 221 établissements avec au moins 1 salarié

5,5 % du total des établissements industriels de la région



24 550 emplois industriels

- 22 990 salariés
- 1 560 non-salariés

4,7 % de l'emploi industriel régional

Définition

L'industrie au sens large inclut ici :

- . Industries extractives
- . Industries manufacturières
- . Energie
- . Eau, assainissement, déchets

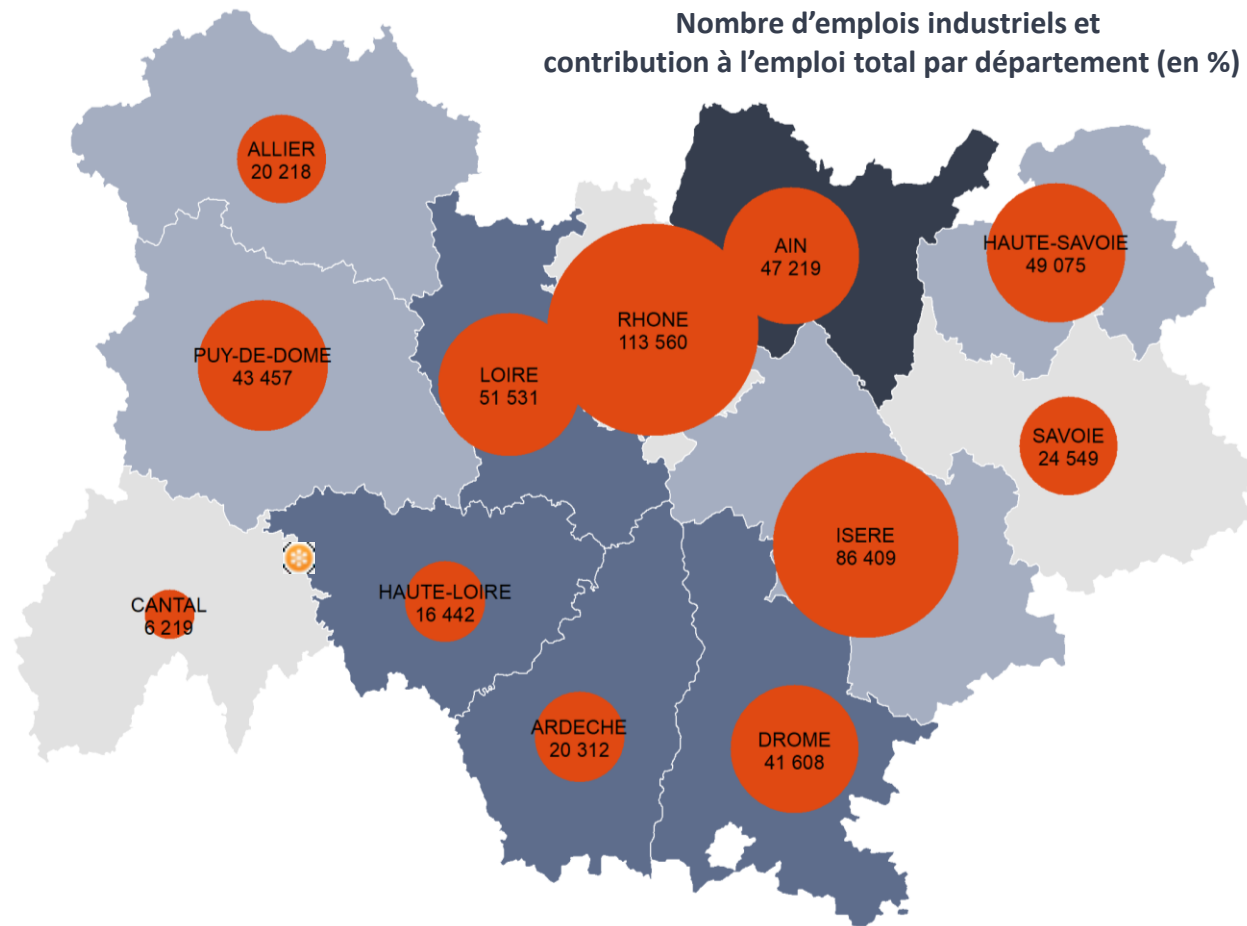
Sources : Insee, Répertoire des entreprises et des établissements (Sirene) au 31/12/2020
Insee, Estimations d'emploi (salarié et non salarié) au 31/12/2021



UNE FAIBLE PART DE L'INDUSTRIE EN SAVOIE

- 🏭 L'industrie compte **24 550** emplois en Savoie.
- 🏭 L'industrie représente **10,6 %** de l'emploi total en Savoie. Cette part s'élève à 14,3 % en Auvergne-Rhône-Alpes et à 11,3 % en France.
- 🏭 **Première région industrielle de France**, Auvergne-Rhône-Alpes compte **520 600** emplois, répartis sur l'ensemble du territoire régional (soit **15 %** des emplois industriels français).

Nombre d'emplois industriels et contribution à l'emploi total par département (en %)

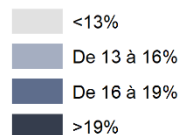


Définition

L'industrie au sens large inclut ici :

- . Industries extractives
- . Industries manufacturières
- . Energie
- . Eau, assainissement, déchets

Part des emplois industriels dans les emplois du département



Sources : Insee, Estimations d'emploi (salarié et non salarié) au 31/12/2021
IGN. Réalisation : Auvergne-Rhône-Alpes Entreprises, août 2023



SAVOIE : LA MÉTALLURGIE AU CŒUR DE L'ACTIVITÉ INDUSTRIELLE

🔍 **La métallurgie (sidérurgie), travail des métaux** est le secteur industriel majeur de la Savoie :



- Avec **34 %** des effectifs industriels, le secteur emploie **5 960** salariés sur le département

🔍 **Trois secteurs sont aussi au cœur de l'activité industrielle savoyarde :**



- Les industries agroalimentaires (**16 %** des effectifs)



- Les machines et équipements (**12 %** des effectifs)



- Le matériel électrique (**12 %** des effectifs)

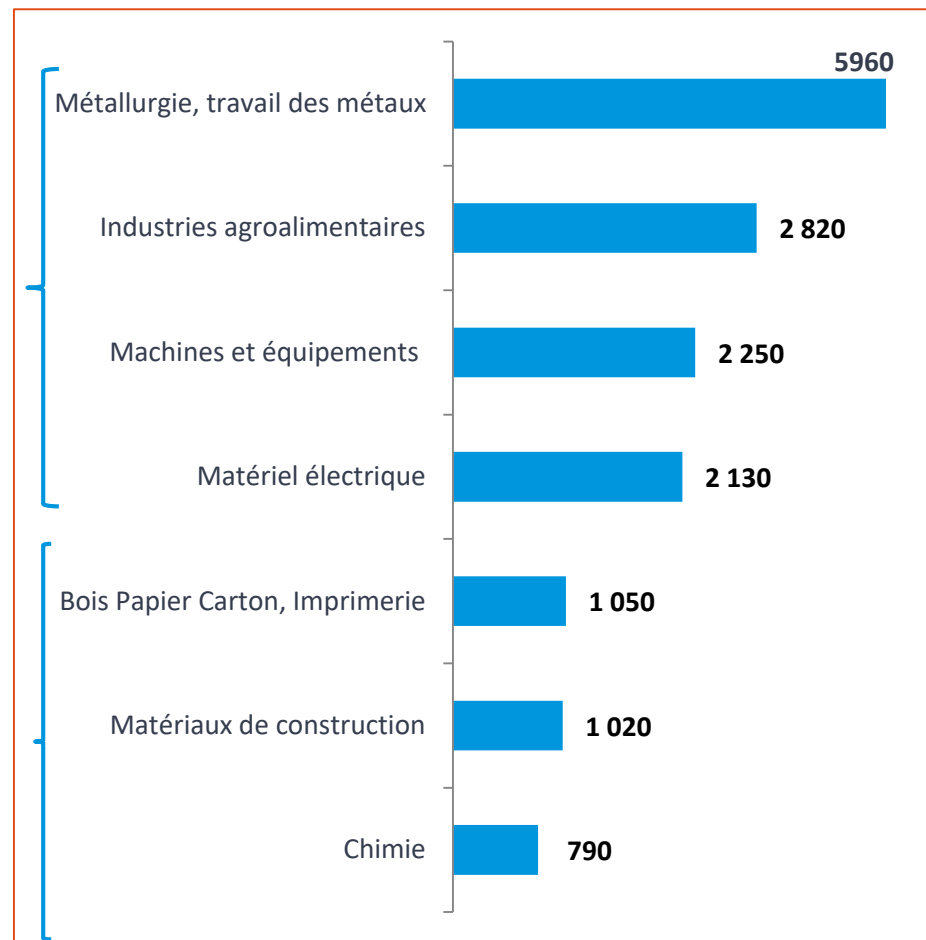
🔍 **D'autres secteurs industriels** sont aussi bien représentés en Savoie avec notamment le **bois/papier/imprimerie** (1 050 salariés), la fabrication **de matériaux de construction** (1 020 salariés) et la **chimie** (790 salariés)



Définition :

L'industrie manufacturière désigne la fabrication de biens destinés à la consommation des ménages ou des entreprises. Dans les industries agroalimentaires, sont exclus ici les artisans boulangers-pâtisseries (1071B 1071C 1071D).

Savoie :
les principaux secteurs industriels (nombre de salariés)



Source : Urssaf au 31/12/2022, Insee Flores

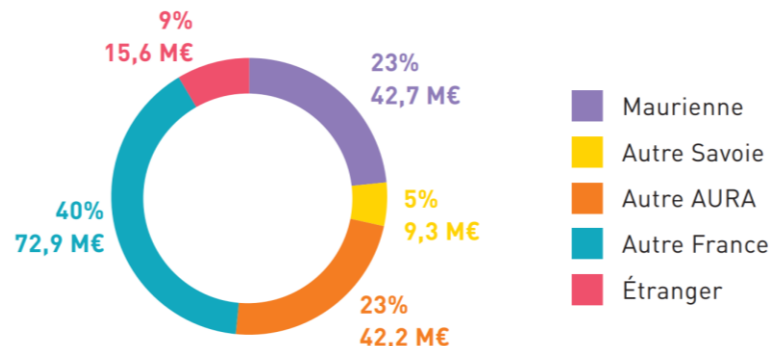
LYON-TURIN : DES RETOMBÉES ÉCONOMIQUES POUR LE TERRITOIRE SAVOYARD

Un chantier d'ampleur qui génère des retombées économiques importantes pour les entreprises mauriennes

- Près de **23 % des retombées économiques** des contrats de sous-traitance bénéficient aux entreprises de Maurienne, soit près de 43 millions d'euros de retombées économiques et **5 % aux autres entreprises de Savoie** soit près de 9 millions d'euros de retombées économiques.
- En Maurienne, les retombées économiques bénéficient principalement aux entreprises de **la construction** avec près de **21 millions d'euros** de contrats de sous-traitance signés (soit 49 % des retombées économiques totales sur le territoire).

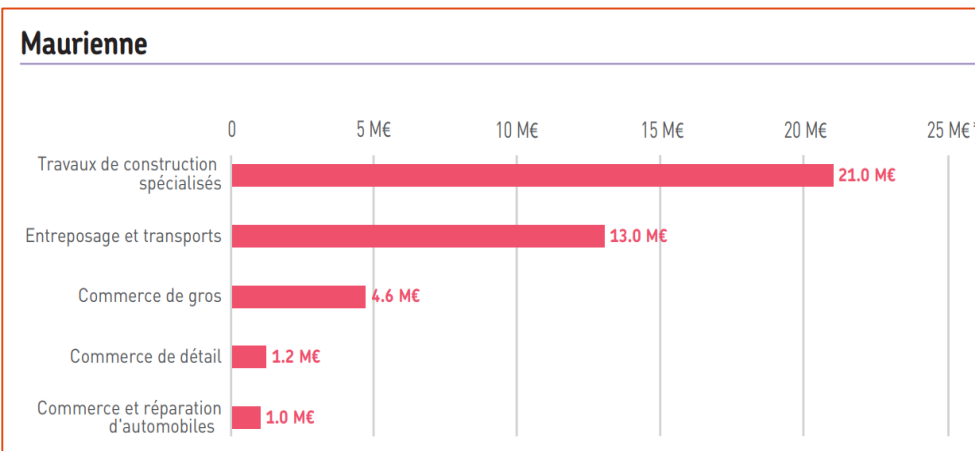
Répartition géographique des entreprises ayant signé des contrats de sous-traitance sur l'ensemble des 4 chantiers au 30/06/2022

Montant total des contrats engagés : 182,7 M€



- Le Transports/Entreposage** représente le second secteur d'activité maurienais qui bénéficie le plus des contrats de sous-traitance avec près de **13 millions d'euros** (soit 30 % des retombées économiques mauriennes).

Top 5 des activités de sous-traitance en Maurienne en volume financier au 30/06/2022



Source : Agate, Observatoire du Grand Chantier Lyon-Turin, Impact de la sous-traitance sur l'économie locale, Numéro 22, Juin 2023

LES GRANDES ENTREPRISES INDUSTRIELLES SAVOYARDES



Une industrie agro-alimentaire très dynamique en Savoie



Source : Antenne Savoie, Auvergne-Rhône-Alpes Entreprises





La Région

Auvergne-Rhône-Alpes

ENTREPRISES



**Intelligence
Économique
et Territoriale**

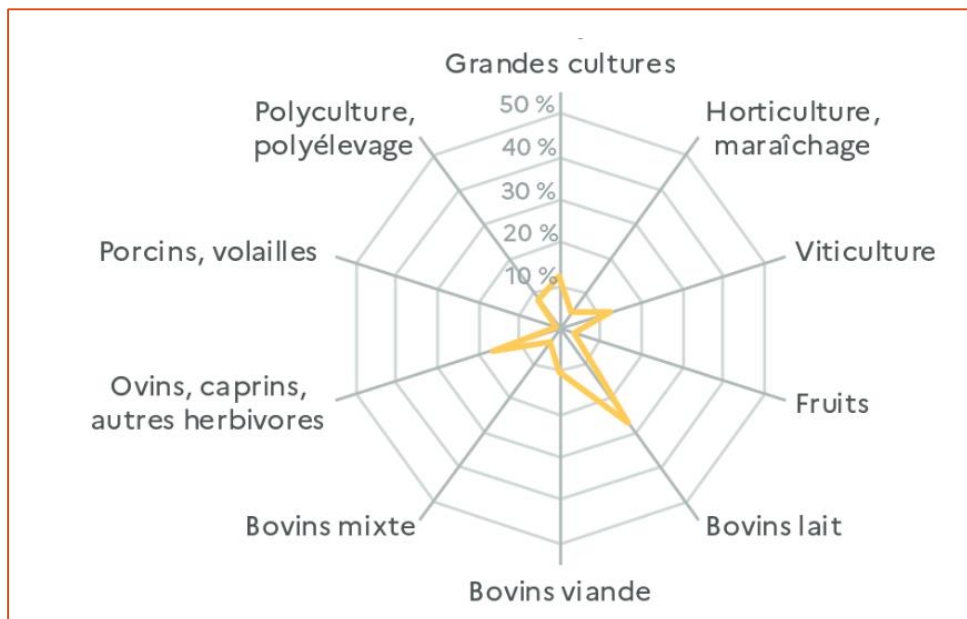


LE DÉPARTEMENT

AGRICULTURE / ARTISANAT

L'AGRICULTURE EN SAVOIE : 2 010 EXPLOITATIONS AGRICOLES

Savoie : Nombre d'exploitations selon leur OTEX en 2020



📍 **120 500 hectares** de surface agricole utilisée

📍 **2 010 exploitations agricoles**

- En baisse de **-27 %** pour la Savoie entre 2010 et 2020 (**-23 %** en Auvergne-Rhône-Alpes)

📍 **6 900 actifs** dans les exploitations agricoles soit **3 610 équivalents temps plein** dont :

- **2 680 chefs d'exploitations** et coexploitants
- **650 main d'œuvre familiale***
- **910 salariés permanents** hors famille
- **2 660 saisonniers** et salariés occasionnels

📍 **Une spécialisation marquée sur l'élevage bovin laitier en Savoie**

📍 **Une présence notable de l'élevage ovin et caprin**

📍 **Une viticulture développée**

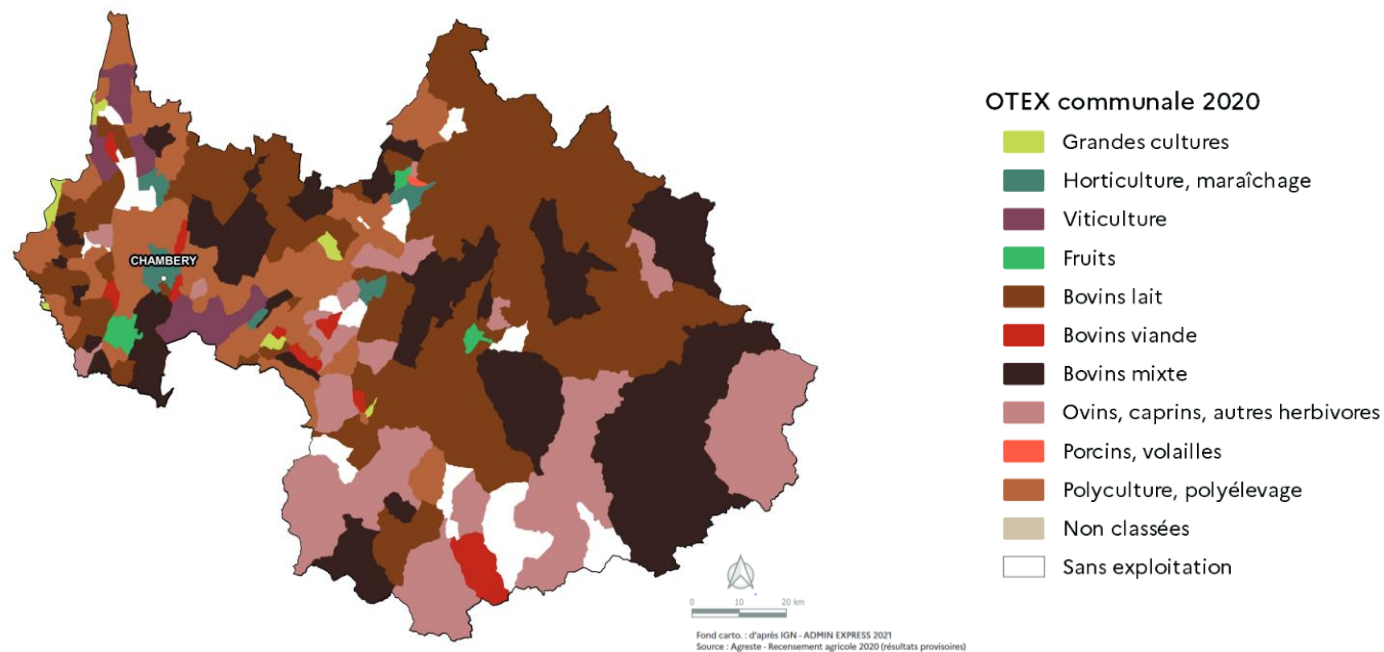
Définition :

L'OTEX est l'orientation technico-économique des exploitations agricoles. Les exploitations agricoles sont classées selon leur spécialisation en fonction du type de production agricole qu'elles produisent. Une exploitation est classée dans une OTEX si sa ou ses production(s) dépasse(nt) les deux tiers du total produit.

Source : Agreste, Recensement agricole 2020 (résultats provisoires)

* Membres de la famille travaillant de manière permanente (au moins 8 mois sur l'année à temps partiel ou à temps complet) hors coexploitants ou associés actifs familiaux

L'AGRICULTURE EN SAVOIE : UNE SPECIALISATION DANS L'ÉLEVAGE BOVIN LAITIER



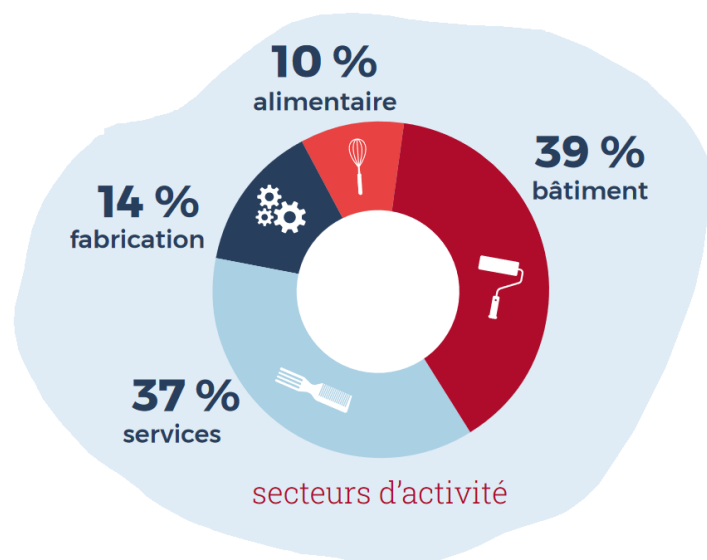
- 42 % des exploitations de Savoie engagées dans une démarche « Signes officiels de qualité » (33% dans une AOP et 16 % dans une IGP)
- 10 % des exploitations en agriculture biologique
- 27 % des exploitations ont une activité de transformation
- 45 % des exploitations qui vendent en circuit court (dont 28 % en vente directe)

Source : Agreste, Recensement agricole 2020 (résultats provisoires)



L'ARTISANAT EN SAVOIE : 17 000 ENTREPRISES

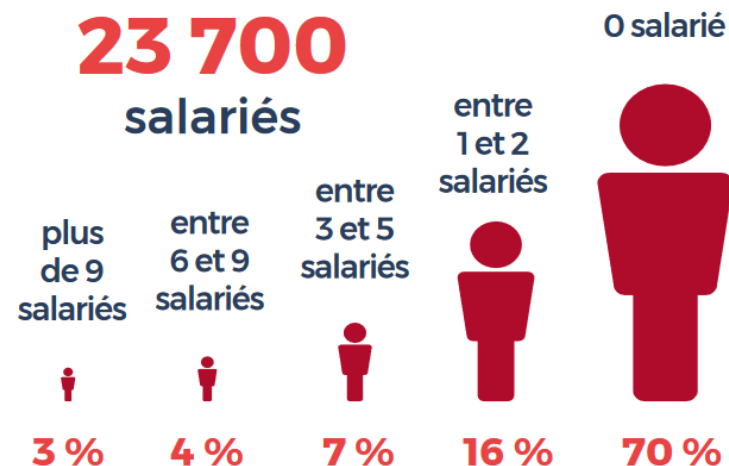
🏠 17 000 entreprises artisanales en Savoie



🏠 17 500 chefs d'entreprises

🏠 23 700 salariés

🏠 1 300 apprentis



Source : Chambre de Métiers et de l'Artisanat Auvergne Rhône-Alpes
L'artisanat en Savoie, Baromètre 2022/2023





LE TOURISME

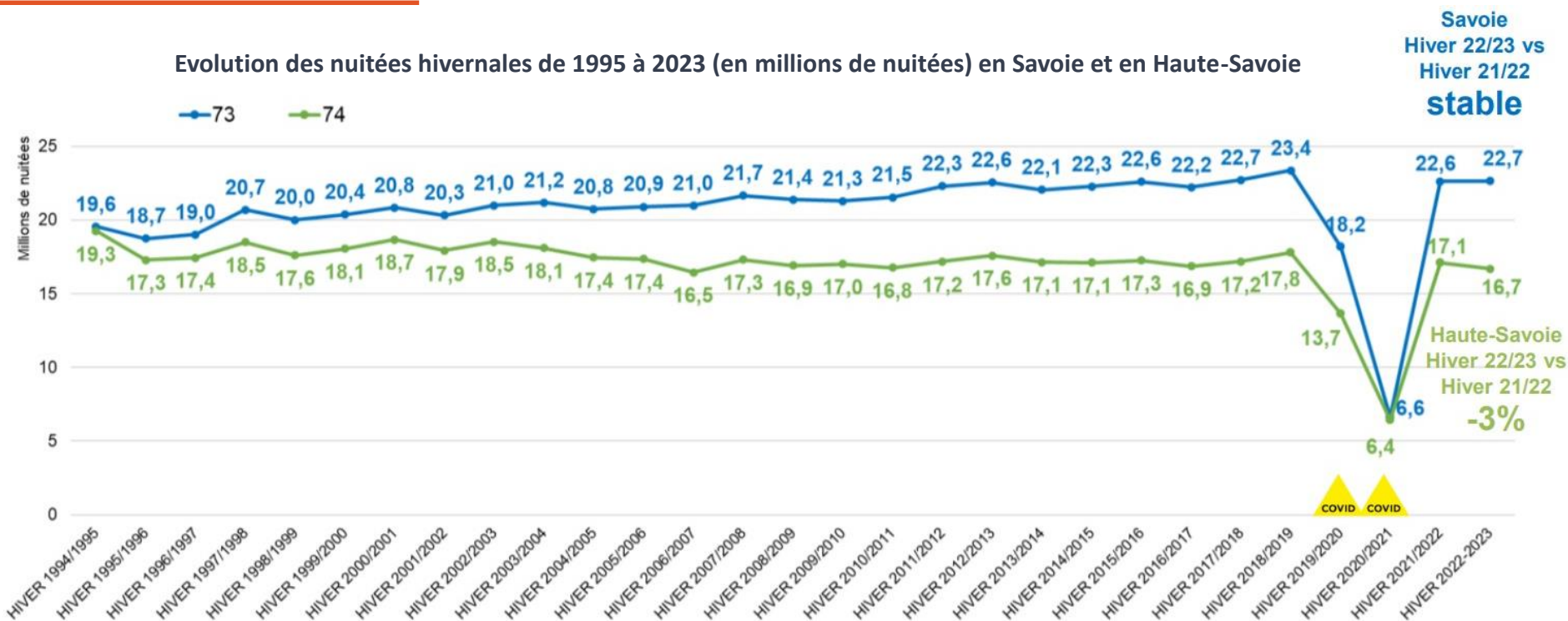
Extrait des publications suivantes de L'AGENCE SAVOIE MONT BLANC :

- *Chiffres-clés édition 2023 : il s'agit ici du bilan de l'année 2021 en comparaison avec 2020.*
- *Zoom Saison : L'été 2022 en Savoie Mont-Blanc*
- *Zoom Saison : L'hiver 2022-2023 en Savoie Mont Blanc*



UNE FRÉQUENTATION TOURISTIQUE HIVERNALE IMPACTÉE PAR LA CRISE SANITAIRE EN 2020/2021, UN RETOUR A LA NORMALE SUR LES HIVERS 2021/2022 ET 2022/2023

Evolution des nuitées hivernales de 1995 à 2023 (en millions de nuitées) en Savoie et en Haute-Savoie



La fréquentation globale de la saison d'hiver 2022/2023

📍 **22,7 millions** de nuitées sur la saison hivernale en Savoie

📍 **Une fréquentation stable** par rapport à l'hiver 2021/2022

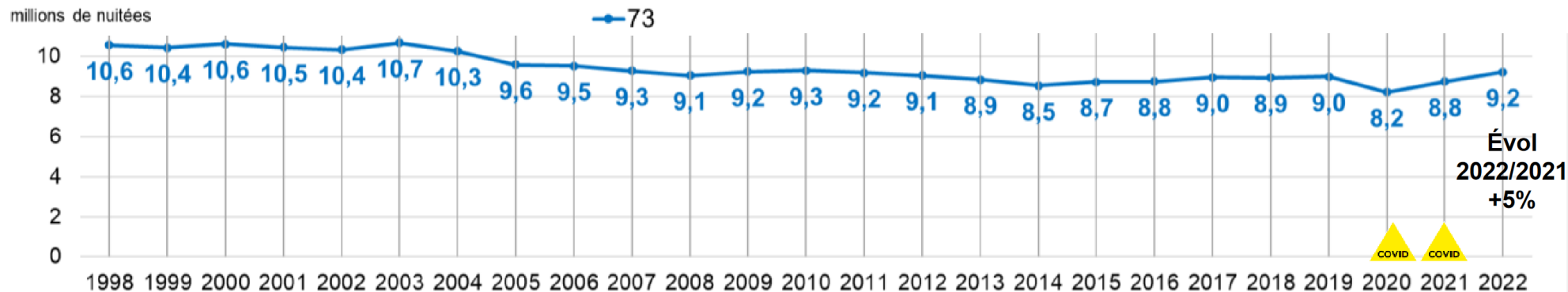
Source : [Zoom Saison Hiver 2022-2023, L'observatoire du tourisme Savoie Mont Blanc Agence](#)

Fréquentation globale des massifs du périmètre à neige en Savoie

Massifs du périmètre à neige de Savoie Mont Blanc	Nuitées hiver 2022/2023	Evolution par rapport à l'hiver 2021/2022
Tarentaise	15 961 200	stable
Maurienne	4 975 700	+1%
Beaufortain Val d'Arly Région d'Albertville	1 718 600	-2%

UNE FRÉQUENTATION TOURISTIQUE ESTIVALE EN HAUSSE

Evolution des nuitées estivales de 1995 à 2023 (en millions de nuitées) en Savoie



La fréquentation globale de la saison estivale 2022

- 📍 **9,2 millions** de nuitées sur la saison estivale en Savoie
- 📍 **Une fréquentation en hausse de 5 %** par rapport à l'été 2021 (été Covid) ; **une fréquentation également supérieure au dernier été hors-Covid** (9 millions de nuitées en 2019)

Nuitées hôtelières pour la saison estivale 2022 dans les territoires savoyards



Fréquentation estivale 2022 dans l'hôtellerie en Savoie

HOTELS - Été 2022 (juin, juillet, août, septembre)	Savoie
Nuitées totales dans les hôtels <i>Evolution par rapport à l'été 2021</i> <i>Evolution par rapport à l'été 2019 (hors Covid)</i>	899 100 nuitées + 9% + 8%
Taux d'occupation <i>Evolution par rapport à l'été 2021</i> <i>Evolution par rapport à l'été 2019 (hors Covid)</i>	59% + 5 points + 1 point
Durée moyenne de séjour	1,9 nuit
Nuitées françaises <i>Evolution par rapport à l'été 2021</i> <i>Evolution par rapport à l'été 2019 (hors Covid)</i>	744 000 nuitées stable + 12%
Nuitées étrangères <i>Evolution par rapport à l'été 2021</i> <i>Evolution par rapport à l'été 2019 (hors Covid)</i>	155 000 nuitées + 83% - 6%

Source : [Zoom Saison Été 2022, L'observatoire du tourisme Savoie Mont Blanc Agence](#)

DES INVESTISSEMENTS TOURISTIQUES QUI REMONTENT APRES UNE ANNEE NOIRE EN 2020

Investissements touristiques en Savoie

- 📈 **826 millions** d'euros HT en 2019
- 📈 **574 millions** d'euros HT en 2020
- 📈 **755 millions** d'euros HT en 2021

ANNÉE 2021

755 MILLIONS D'EUROS HT*

72% consacrés aux hébergements, **20%** aux équipements
8% à la restauration

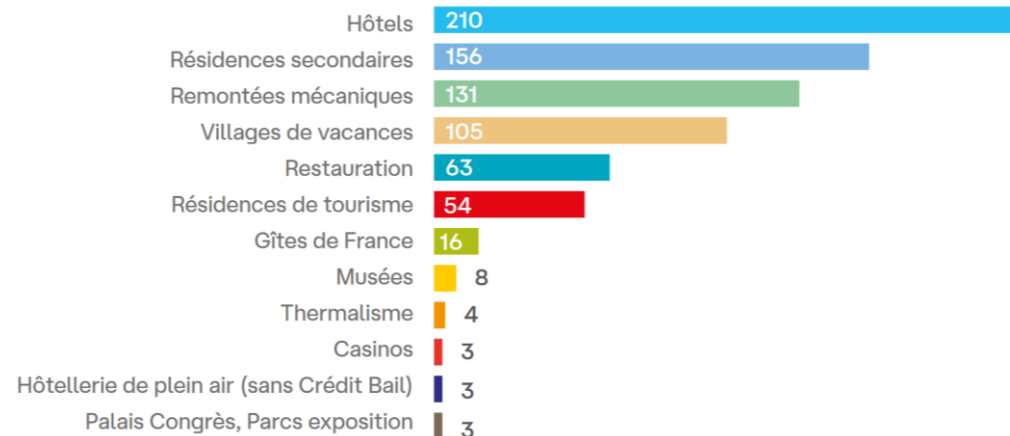
5% des investissements touristiques nationaux
31% des investissements touristiques régionaux

Investissements dans les domaines skiables

- 📈 **89,5 millions** d'euros HT en 2020
- 📈 **142 millions** d'euros HT en 2021

Montant des investissements touristiques en Savoie (en millions d'euros) par type d'infrastructure en 2021

RÉPARTITION PAR POSTE EN MILLIONS D'EUROS HORS TAXES



Source : Atout France, Tableau de bord des investissements touristiques

[Les chiffres clés Savoie et Haute-Savoie 2021-2022, Edition 2023, L'observatoire du tourisme Savoie Mont Blanc Agence](#)





La Région

Auvergne-Rhône-Alpes

ENTREPRISES



**Intelligence
Économique
et Territoriale**



SAVOIE

LE DÉPARTEMENT

LA FORMATION

L'ENSEIGNEMENT SUPÉRIEUR EN SAVOIE

Effectifs dans les principales filières de formation de l'enseignement supérieur en 2020

14 430 étudiants en 2020



Filière de formation	Savoie
Droit, science politiques	1 200
Langues vivantes	1 080
Psychologie	970
Spécialités plurivalentes des échanges et de gestion	940
STAPS et culture	940
Commerce, vente	940
Enseignement, formation	650
Technologies industrielles fondamentales	650
Communication et information	580
Spécialités pluriscientifiques	520
Total	14 430

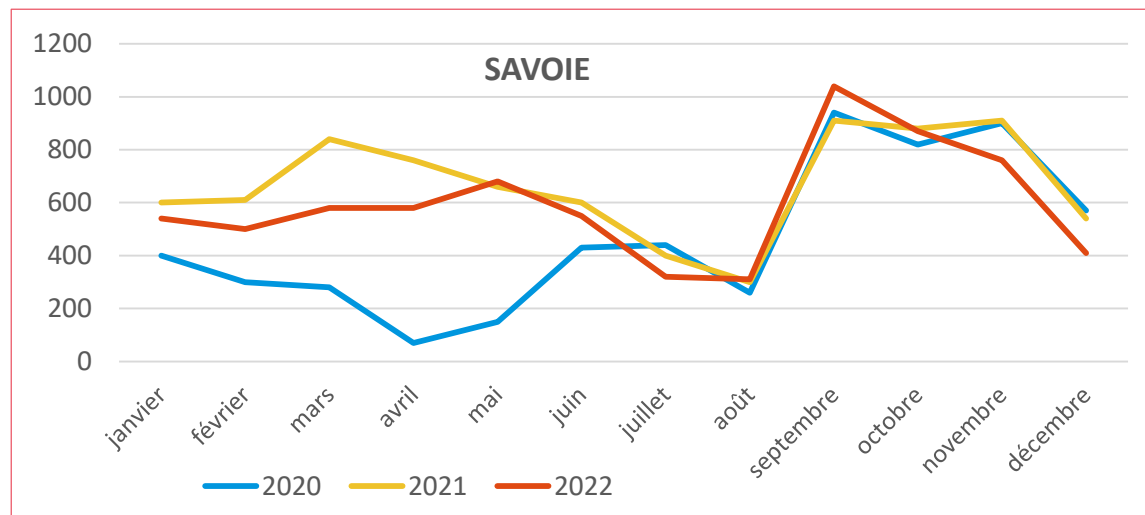
Source : Via Compétences, DataScope Auvergne-Rhône-Alpes, Effectifs en formation initiale dans l'enseignement supérieur en Savoie et Haute-Savoie
Sources mobilisées par Via Compétences : Académies de Clermont-Ferrand, Grenoble et Lyon, Drees enquêtes écoles de formations aux professions sanitaires et sociales, MAA - DRAAF ARA, Ministère de l'Enseignement supérieur, de la Recherche et de l'Innovation – effectifs en formation rentrée 2020 (formation initiale, voie scolaire et apprentissage).

LA FORMATION CONTINUE

- Les entrées en formation des demandeurs d'emploi sont en forte hausse par rapport à 2019.
- Savoie : 7 140** entrées en formation en 2022, en hausse de **+ 28 %** par rapport à 2020 et de **+46 %** par rapport à 2019
- 76 organismes de formation continue** implantés en Savoie et Haute-Savoie



Nombre d'entrées en formation des demandeurs d'emploi par mois de janvier 2020 à septembre 2022



Sources : [Catalogue de formation FABRH](#)
[Open data Pôle emploi](#)
[DataScope Via compétences](#), base OFELI



Nos dernières publications



A retrouver sur la plateforme d'informations économiques du pôle

<https://plateforme-iet.auvergnerhonealpes-entreprises.fr/>



**Intelligence
Économique
et Territoriale**

Nos partenaires



Nos financeurs principaux



Contact Antenne Savoie:

Philippe Garzon

Responsable Antenne

pgarzon@arae.fr



LE DÉPARTEMENT



**Intelligence
Économique
et Territoriale**

Réalisé par **Corentin Bonnefois**

Analyste territorial et sectoriel | Auvergne-Rhône-Alpes
Entreprises cbonnefois@arae.fr

Novembre 2023



La Région
Auvergne-Rhône-Alpes
ENTREPRISES