



DÉPARTEMENT DE SAVOIE

N°3 - SEPTEMBRE 2020

PREMIERS BILANS DE LA CRISE SANITAIRE

TOURISME : Bilan satisfaisant pour l'été 2020

Globalement, la saison d'été a été bonne, mais elle ne rattrape pas le manque à gagner de la saison d'hiver raccourcie pour les entreprises des stations de haute altitude.

Avec une saison qui a démarré mi-juillet, le taux d'occupation des hébergements marchands, limité à **47% en juillet** (-7 points par rapport à 2019), a atteint **70% en août** (+6 points).

Sur les 2 mois, la fréquentation dans les hôtels, campings et hébergements collectifs a reculé par rapport à 2019, mais elle a progressé dans les Gîtes ruraux et les hébergements locatifs.

Les massifs de Savoie-Mont-Blanc ont attiré **une clientèle française et belge**, qui a compensé en partie la faible présence des autres nationalités.

Les très bons résultats enregistrés au mois d'août par la majorité des socio professionnels de la destination, associés à une météo par moments caniculaire, ont permis de sauver une bonne partie de la saison d'été. Même si, sur quatre mois de juin à septembre, la période devrait se solder par une baisse de fréquentation avec un recul estimé à minima à 15%. **C'est pourtant un résultat que l'on doit apprécier** au regard des difficultés accumulées.



ÉTÉ 2020

EN BAISSSE

Taux d'occupation : **57%**

-2 points par rapport à l'été 2019
(juillet et août)

Taux d'occupation par type d'hébergement :

Hôtels	67%	-4 points
Campings	57%	-3 points (*)
Hébergements collectifs	39%	-13 points (*)
Hébergements locatifs	59%	+2 points
Gîtes ruraux (Centrales Gîtes de France)	86%	+5 points

(*) une baisse à relativiser compte tenu de la réduction de l'offre, moindre en 2020 par rapport à 2019, du fait de l'application des mesures sanitaires pour les hébergements collectifs (dont l'offre a été divisée par deux pour l'accueil des jeunes et des groupes) et pour certains campings (emplacements tentes et caravanes avec équipements collectifs partagés).

Source : Savoie Mont-Blanc, Août 2020 et bilan été, note de conjoncture n°8 - Enquête Observatoire SMBT auprès d'un panel d'hébergeurs et G2A Big Data

ARTISANAT : Une reprise de l'activité après un 2^e trimestre très difficile

Au 2^e trimestre 2020, près de deux tiers des entreprises du bâtiment ont déclaré une baisse de leur chiffre d'affaires. La situation est plus dégradée dans les autres secteurs (74% dans les services, 83% dans la fabrication et 65% dans l'alimentaire).

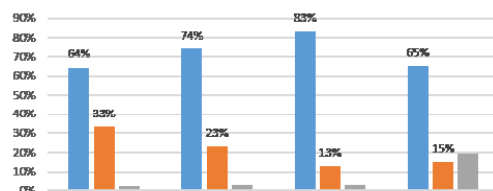
Les prévisions au 3^e trimestre montrent une nette amélioration, en particulier dans le bâtiment où 74% des artisans anticipent une stabilité ou une hausse de leur chiffre d'affaires. Dans les autres secteurs, des inquiétudes demeurent, notamment face au risque de « reconfinement » localisé.

Selon l'enquête de la CRMA, la part des artisans ayant subi une perte d'activité est globalement moins élevée en Savoie qu'en Auvergne-Rhône-Alpes. Les prévisions montrent aussi une reprise plus soutenue dans le département.

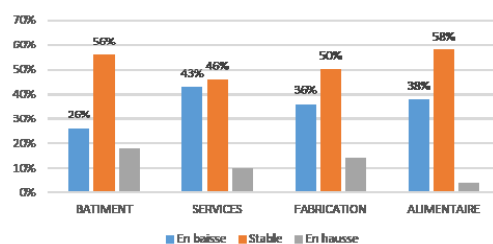
En parallèle à cette chute de l'activité liée au confinement, les effectifs ont relativement peu diminué grâce au dispositif de chômage partiel. Au niveau régional, 30% des employeurs déclarent encore avoir recours à ce dispositif pour la totalité de leurs salariés.

Évolution du chiffre d'affaires des entreprises artisanales par secteur d'activité

SAVOIE : Situation au 2^e trimestre 2020



SAVOIE : Prévision au 3^e trimestre 2020



Source : Chambre Régionale de Métiers et de l'Artisanat Auvergne-Rhône-Alpes, enquête réalisée auprès des artisans en juillet 2020 (3 277 répondants dont 212 en Savoie)



TENDANCES ÉCONOMIQUES SAVOIE

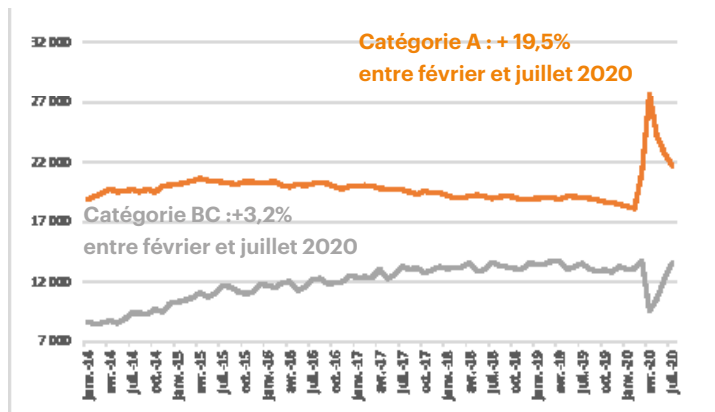
La hausse du chômage se poursuit, malgré la reprise d'activité et la saison d'été

Au 31 juillet 2020, la Savoie compte 35 280 demandeurs d'emploi de catégorie ABC. Entre février et juillet, le département accuse une hausse des chômeurs de +12,6%, supérieure à celle enregistrée en région (+8,5%) et en France (+7,9%).

L'activité touristique estivale n'est pas équivalente à celle de l'hiver et n'a donc pas permis de compenser les pertes d'activités liées à l'arrêt précoce des stations de skis. Au total de février à juillet, près de 4 000 « nouvelles » personnes sont venues s'inscrire à Pôle emploi.

L'effet de vase communicant entre catégories observé depuis le début de la crise sanitaire se poursuit. Ainsi, entre mai et juillet, lors du déconfinement, avec la reprise de l'activité, certains demandeurs d'emploi ont pu trouver un emploi saisonnier ou temporaire tout en restant inscrits à Pôle Emploi (basculant ainsi de la catégorie A en catégorie B ou C).

Évolution mensuelle du nombre de demandeurs d'emploi de Savoie



Évolution des Demandeurs d'Emploi en Fin de Mois de février à juillet 2020

	Catégorie ABC	Catégorie A	Catégorie BC
Savoie	+12,6%	+19,5%	+3,2%
Auvergne-Rhône-Alpes	+8,5%	+17,7%	-4,5%
France métropolitaine	+7,9%	+16,9%	-5,8%

Source : Pôle emploi-Dares, STMT- (données CVS-CJO)

Définition :

DEFM : Demandeurs d'Emploi en Fin de Mois

Les catégories de demandeurs d'emploi : Catégorie A : demandeurs d'emploi tenus de faire des actes positifs de recherche d'emploi et n'ayant exercé aucune activité sur la période considérée. BC : demandeurs d'emploi tenus de faire des actes positifs de recherche d'emploi et ayant exercé une activité réduite sur la période considérée.

Une chute de l'emploi au 1^{er} trimestre

La Savoie compte 129 540 emplois salariés privés. Entre le 4^e trimestre 2019 et le 1^{er} trimestre 2020, elle a subi une chute sévère de l'emploi (-4,2% contre -2,9% en région et -2,6% en France). **En Auvergne-Rhône-Alpes, la Savoie est le département qui a connu la plus forte baisse sur la période.**

Malgré les mesures d'activité partielle, l'arrêt des contrats saisonniers et le non renouvellement des missions d'intérim et des CDD expliquent cette baisse.

Hors intérim, l'emploi a reculé de 2,8% en Savoie (contre -1% en région et -0,9% en France).

Sur les 5 640 emplois supprimés sur le 1^{er} trimestre, un tiers relève de l'intérim, qui a servi de variable d'ajustement en particulier dans l'industrie et le BTP.

Les pertes d'emplois ont été très lourdes dans l'hôtellerie-restauration (-1 460 emplois), les autres services (-1 740) et le commerce (-570). Ceci découle en grande partie de l'arrêt brutal de la saison d'hiver.

Évolution de l'emploi salarié privé entre le 4^e trimestre 2019 et le 1^{er} trimestre 2020

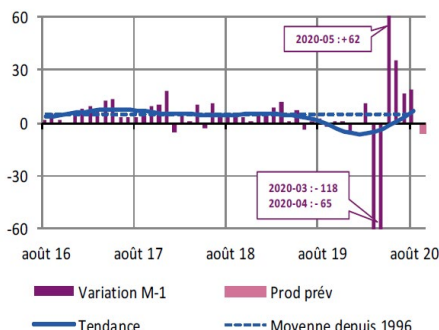
	Savoie		AURA	France
Secteurs	Emploi au 1 ^{er} trim 2020	évol trim	évol trim	évol trim
Industrie	21 314	+0,1%	-0,3%	-0,4%
BTP	13 324	+0,4%	-0,1%	-0,4%
Services hors intérim	92 005	-3,9%	-1,4%	-1,1%
Commerce	21 873	-2,5%	-1,0%	-0,7%
Hôtels-Cafés-Restauration	16 495	-8,2%	-5,3%	-4,4%
Autres services hors intérim	53 637	-3,1%	-1,0%	-0,8%
Intérim	2 894	-40,2%	-40,2%	-40,4%
Total emploi salarié privé	129 536	-4,2%	-2,9%	-2,6%
Total emploi salarié privé hors intérim	126 643	-2,8%	-1,0%	-0,9%

Source : Acooss Urssaf

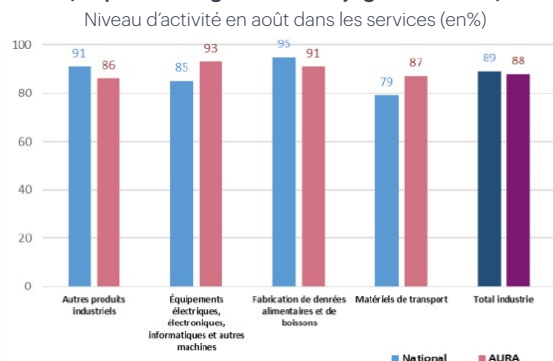
TENDANCES ÉCONOMIQUES AUVERGNE-RHÔNE-ALPES

INDUSTRIE : En août, la reprise d'activité progresse à 88% d'une situation jugée normale pour la période, à un niveau proche du niveau national. Les perspectives pour le mois de septembre se stabilisent globalement dans l'industrie.

Production passée et prévisions
(en solde d'opinions CVS)



Jugement des dirigeants sur le niveau d'activité de leurs entreprises
(en pourcentage du niveau jugé « normal »)



L'activité industrielle progresse globalement en août à des niveaux toutefois plus faibles que de coutume en cette période.

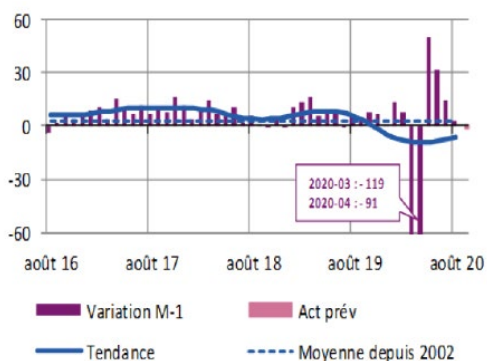
Ainsi, les capacités de production sont davantage utilisées et se rapprochent de leur moyenne de long terme. Malgré un contexte sanitaire instable, la hausse de la demande - aussi bien domestique qu'étrangère - a renforcé des car-

nets qui restent très en-deçà de leurs niveaux habituels. Au final, la plupart des secteurs bénéficient en ce mois d'août d'un courant d'affaires assez porteur mais les perspectives sur septembre semblent plus réservées en raison de fortes inquiétudes sur l'intensité et surtout la pérennité de la reprise. Ainsi, des tensions sur les niveaux d'effectifs apparaissent dans plus en plus d'entreprises.

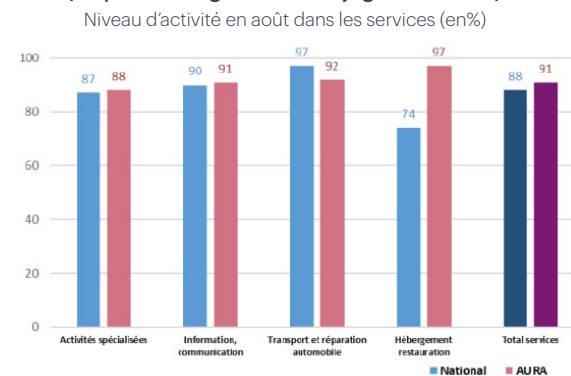
SERVICES MARCHANDS : L'activité des services progresse à 91% d'une situation normale pour un mois d'août. L'activité dans les services reste plus dynamique qu'au plan national.

Évolution globale

Activité passée et prévisions (en solde d'opinions CVS)



Jugement des dirigeants sur le niveau d'activité de leurs entreprises
(en pourcentage du niveau jugé « normal »)



Le rattrapage observé ces trois derniers mois dans les services ralentit sur le mois d'août.

Ainsi, l'activité estimée par les chefs d'entreprises, qui demeure stable à 91% de son niveau normal, est légèrement supérieure au taux national (88%).

La bonne fréquentation touristique dans notre région explique en partie cette avance.

Hormis l'ingénierie technique, l'ensemble des secteurs a répondu favorablement à une demande bien présente mais qui tend à s'effriter.

Ainsi, les perspectives pour les semaines à venir semblent plus réservées au regard de la situation sanitaire qui s'aggrave et qui risque d'avoir des répercussions sur la consommation des ménages et des entreprises.

BÂTIMENT : La reprise se prolonge timidement sur le mois d'août, d'autant que l'activité des entreprises de la région ne retrouve pas entièrement son niveau habituel en cette période de l'année (96%), contrairement à l'ensemble de la France (100%).

À l'inverse de ce qui était attendu, le gros-œuvre bénéficie ce mois-ci d'un courant d'affaires plus favorable que le second-œuvre en partie lié à un effet de rattrapage de certains chantiers. Les carnets de commandes, correctement

garnis, permettent aux chefs d'entreprise d'envisager une légère hausse d'activité dès la rentrée ainsi que quelques renforts d'effectifs, dans un contexte persistant de tension sur les prix des devis.

MESURES D'AIDES AUX ENTREPRISES EN SAVOIE

Fonds de solidarité volet 1 et 2 :

FNS 1	Région	Savoie
Nb d'aides	554 960	45 585
Montant accordé (M€)	747	62

FNS 2	Région	Savoie
Nb d'aides	2 628	148
Montant accordé (K€)	7 873	523

En Savoie : les 4 principaux secteurs ayant eu recours au Fonds National de Solidarité Volet 1 :

- ◇ Enseignement : 15,8 M€
- ◇ Hébergement et restauration : 8,8 M€
- ◇ Commerce : 6,7 M€
- ◇ Construction : 5,6 M€

Sources :

FNS 1 : <https://dashboard.covid19.data.gouv.fr/aides-entreprises?location=FRA-Données au 18/09/2020>

FNS 2 : Direction de l'économie-Région Auvergne-Rhône-Alpes-Données au 25/09/2020

Prêt Garanti par l'État

	Région	Savoie
Nb prêts	74 809	5 022
Montant accordé (M€)	12 702	736

En Savoie : les 4 principaux secteurs ayant eu recours au Prêt Garanti par l'État sont :

- ◇ Commerce : 197,3 M€
- ◇ Industrie Manufacturière : 131,6 M€
- ◇ Hébergement et restauration : 96,8 M€
- ◇ Construction : 84,3 M€

Sources : <https://dashboard.covid19.data.gouv.fr/aides-entreprises?location=FRA-Données au 18/09/2020>

Reports d'échéances de charges sociales et fiscales URSSAF des employeurs affiliés au régime général : échéances du 5 et 15 juillet (période d'emploi de juin)

	Nbre d'établissements			En montant (K€)		
	Nbre d'étab. à échéance	Nbre étab. ayant fait un report	Part d'étab. avec report	Cotisations dues (K€)	Montants des reports	Part des cotisations reportées
Savoie	14 884	1 214	8,2%	126 444	5818	4,6%
Auvergne-Rhône-Alpes	226 688	19 180	8,5%	2 601 362	136 227	5,2%

En Savoie : les 5 secteurs d'activité ayant le plus demandé un report de charges en % du nombre d'établissements :

- ◇ 14,8% Hôtellerie Restauration
- ◇ 8,5% Commerce alimentaire
- ◇ 7,7% Autres services marchands hors intérim
- ◇ 7,4% Construction
- ◇ 7,0% Industrie

Sources : ACOSS-URSSAF, au 31/07/2020

TENDANCES ÉCONOMIQUES NATIONALES

Une récession de grande ampleur

Selon l'Insee, le PIB a chuté de 13,8% au 2^e trimestre 2020 (après -5,9% au 1^{er} trimestre). L'arrêt brutal de l'activité avec le confinement a en effet entraîné un effondrement des exportations, de l'investissement et de la consommation des ménages.

Le rebond de l'activité post confinement a été plus prononcé que prévu. La consommation a ainsi retrouvé

en juillet-août son niveau d'avant-crise. Au 3^e trimestre 2020, la croissance du PIB est estimée +17%.

Il reste difficile à ce jour de mesurer l'ampleur de la récession sur l'année 2020. Dans un contexte entaché de nombreuses incertitudes, la contraction de PIB pour la France s'établirait autour de -9% (INSEE, Banque de France). Pour rappel, les estimations faites en juin étaient plus alarmistes.

Pour plus d'informations : retrouver notre Synthèse Conjoncturelle Régionale sur notre plateforme d'informations : Phar'éco

Nos partenaires



Nos financeurs principaux



Lettre d'information conjoncturelle rédigée et éditée par : Auvergne-Rhône-Alpes Entreprises | Savoie

Mail : contact-savoie@arae.fr - Téléphone : 04-79-25-36-23

Responsable de publication : Philippe GARZON

Maquette, mise en page : Auvergne-Rhône-Alpes Entreprises

Vous pouvez consulter les notes de conjoncture et toutes les données économiques régionales sur notre site internet et notre plateforme Phar'éco | www.auvergnerhonealpes-entreprises.fr