



La Région

Auvergne-Rhône-Alpes

ENTREPRISES



Note de Conjoncture Économique



DÉPARTEMENT DE L'ALLIER

N°55 - DÉCEMBRE 2024

DÉCOUVREZ LES PRINCIPALES TENDANCES SOCIO-ÉCONOMIQUES DU DÉPARTEMENT DE L'ALLIER

Auvergne-Rhône-Alpes Entreprises | Antenne de l'Allier vous présente la Note de Conjoncture Économique Départementale réalisée en collaboration avec ses partenaires.

SOMMAIRE

Chiffres d'affaires et Investissements	2
Créations / Défaillances	2
Emploi / Chômage	3
Tourisme	4
Chimie	5
L'École de Production	6
Bâtiment	6
Tendances économiques régionales :	
Industrie	7
Services marchands	7
National / International	8

Une économie de l'Allier de plus en plus sous tension

Au 3^e trimestre 2024, l'activité économique nationale s'est maintenue, stimulée par les Jeux Olympiques et Paralympiques de Paris, et une forte baisse de l'inflation mais de nombreux indicateurs marquent le pas. Alors que les territoires se battent pour se réindustrialiser et aider leurs entreprises à se réinventer pour rester compétitives, le spectre de fermetures d'usines et la multiplication des plans sociaux secouent toute la France.

Dans l'Allier, les indicateurs se durcissent sur le 1^{er} semestre 2024 : progression du chômage et baisse de l'emploi depuis un an, forte hausse des défaillances d'entreprises, le secteur du bâtiment en difficulté. Les difficultés rencontrées par plusieurs acteurs majeurs de notre département marquent la gravité de ce changement de tendance.

La saison touristique estivale a été tardive avec une légère augmentation de la fréquentation.

Dans le même temps, notre département a également des atouts importants à mettre en valeur :

- Une filière de la chimie bien implantée avec la présence d'une des 18 plateformes chimiques françaises
- Un projet d'école de production à Moulins, porté, par les industriels locaux pour s'adapter aux exigences du marché du travail de nos entreprises.



gemortes à Moulins (03)
© M. PERES | Auvergne-Rhône-Alpes

LE CHIFFRE D'AFFAIRES des entreprises reste stable mais les INVESTISSEMENTS fléchissent

Au 1^{er} semestre 2024, toutes activités confondues, le chiffre d'affaires des entreprises privées de l'Allier a atteint 7 675 millions d'euros et reste stable (+0,2%) sur un an, comme au niveau régional et national (+0,1%). Le chiffre d'affaires sur cette période est en diminution dans la construction (-8,5%) et l'industrie (-0,9%). Il augmente dans le commerce (+0,6%), contrairement au niveau régional et national.

Toutefois, les augmentations du chiffre d'affaires sur la dernière année étaient toujours à relativiser avec un taux

d'inflation important, car ils ne reflétaient pas forcément une augmentation en volume. Nous sommes désormais sur un niveau d'inflation en recul par rapport à celui de 2023. Tous les chiffres d'affaires sur la même période, mais par rapport à l'année 2022, sont eux en augmentation dans tous les secteurs.

Au 1^{er} semestre 2024, les investissements commencent à décroître de -3,8% sur un an, alors qu'ils continuent à progresser au niveau régional (+0,5%) et national (+1,6%).

Évolution du chiffre d'affaires et des investissements des entreprises au 1^{er} semestre 2024

	Allier		Auvergne-Rhône-Alpes		France
	Montant 2024 (en M€)	Évolution annuelle	Montant 2024 (en M€)	Évolution annuelle	Évolution annuelle
CHIFFRES D'AFFAIRES	7 675	+0,2%	287 867	+0,1%	+0,1%
Dont : Industrie	1 960	-0,9%	69 990	-2,9%	-2,6%
Construction	516	-8,5%	24 707	-3,5%	-1,1%
Commerce*	3 831	+0,6%	89 161	-2,1%	-1,2%
INVESTISSEMENTS DES ENTREPRISES	50	-3,8%	2 122	+0,5%	+1,6%

Les indicateurs de chiffre d'affaires et d'investissement (TVA déductible sur les immobilisations) correspondent aux données figurant sur les déclarations de TVA déposées par les acteurs économiques de la région et portent désormais sur la période d'activité des entreprises et non plus sur la date de déclaration auprès de l'administration fiscale.

* Commerce : réparation d'automobiles et de motocycles

Sources : DRFIP, données cumulées du 1^{er} janvier au 30 juin 2024 - Traitement ARAE

CRÉATIONS D'ENTREPRISES : une hausse entre 2023 et 2024

Sur les 6 premiers mois de l'année, l'Allier a enregistré 1 836 créations d'entreprises, dont 66% de micro-entrepreneurs. Entre 2023 et 2024, le nombre de créations a augmenté de 9%, porté par les micro-entrepreneurs (+12%).

Ces évolutions doivent être interprétées avec prudence et peuvent faire l'objet de révisions. Depuis le 1^{er} janvier 2023, les créations d'entreprises doivent s'effectuer sur le guichet électronique des formalités d'entreprises, ce qui entraîne une modification des délais d'enregistrement dans le répertoire Sirene.

Evolution des créations d'entreprises au 1^{er} semestre dans l'Allier

	2024 S1	Évol. 2023-2024
Nombre de créations d'entreprises	1 836	+9%
Sociétés	355	+3%
Micro-entrepreneurs	1 203	+12%
Entreprises individuelles hors micro-entrepreneurs	278	+6%

Source : Insee SIDE (Système d'Information de la Démographie des Entreprises)

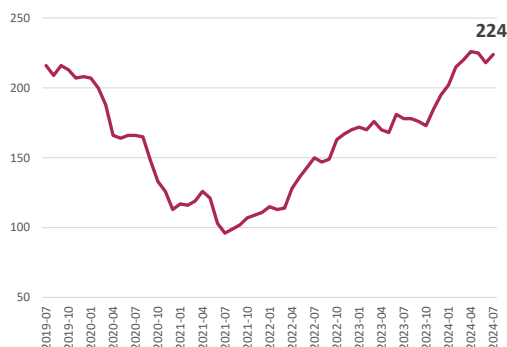
DÉFAILLANCES D'ENTREPRISES : en forte hausse

Entre août 2023 et juillet 2024, 224 défaillances ont été enregistrées dans l'Allier, en hausse de +26% par rapport à l'année précédente (comme en Auvergne-Rhône-Alpes et en France).

Cette hausse intervient après une forte chute de défaillances pendant la période covid (2020-2021). Dans le département, le niveau de défaillances reste en deçà de la moyenne enregistrée au cours de la décennie 2010-2019 (244 défaillances), ce qui n'est pas le cas à l'échelle nationale.

Définition : La défaillance est qualifiée par l'ouverture d'une procédure collective donnant lieu au dépôt d'une déclaration de cessation de paiement. Il s'agit donc des redressements et liquidations judiciaires.

Évolution des défaillances d'entreprises en cumul annuel



Source : Banque de France, FIBEN

EMPLOI : en baisse sur le 1^{er} semestre 2024

Fin juin 2024, 75 130 salariés sont employés dans les établissements privés de l'Allier. Sur le 1^{er} semestre 2024, l'emploi a diminué de 0,7% dans l'Allier, ce qui représente 540 emplois de moins, alors que l'emploi marque le pas au niveau régional (+0,1%) et national (+0,2%). En Auvergne-Rhône-Alpes, la majorité des départements perdent des emplois sur cette période, et seuls le Rhône et le Puy-de-Dôme ont un solde positif.

Dans le département, les pertes d'emplois sont concentrées dans l'intérim et les services.

Variable d'ajustement sur le marché du travail, l'emploi intérimaire, qui a commencé à reculer en 2023, poursuit sa baisse sur le 1^{er} semestre 2024 (-7,1% soit 290 postes en moins). La baisse départementale est plus prononcée qu'au niveau régional ou national (-3,8% et -2,7%).

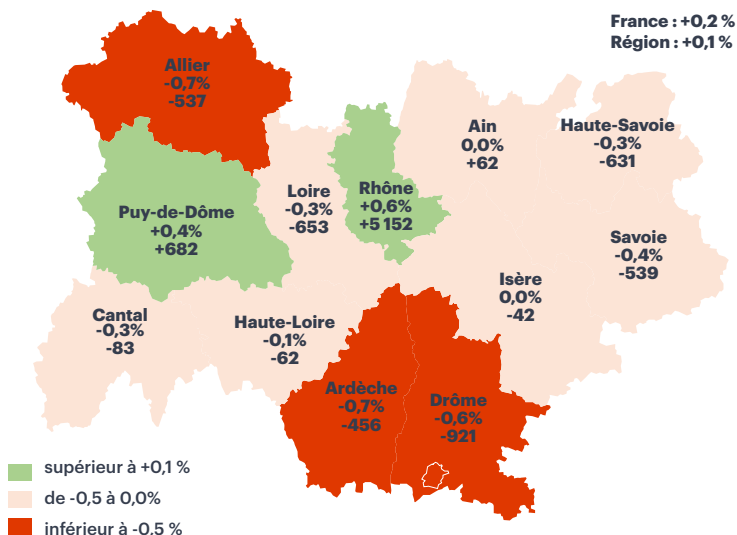
Le secteur tertiaire, en particulier les services marchands, affiche également un solde négatif sur les 6 premiers mois de l'année (-340 emplois), tandis que ces activités restent créatrices d'emplois en région et en France.

A l'inverse, la construction tire plutôt bien son épingle du jeu en maintenant ses emplois permanents, contrairement au niveau régional ou national (-1,1%).

De même, l'industrie totalise 18 400 salariés fin juin 2024 et crée 90 emplois sur le 1^{er} semestre 2024. Cependant, la dynamique semble s'essouffler au 2^e trimestre, après une hausse au 1^{er} trimestre.

Sur un an, la diminution des effectifs salariés (-710 postes) concerne uniquement les zones d'emploi de Montluçon (-550) et de Moulins (-280), la zone de Vichy reste en hausse (+120).

Évolution de l'emploi salarié privé entre le 4^e trimestre 2023 et le 2^e trimestre 2024



Source : Acooss-Urssaf, données trimestrielles : effectifs salariés privés en fin de trimestre

DEMANDEURS D'EMPLOI ABC : une hausse contenue depuis un an

Au 2^e trimestre 2024, l'Allier comptait 25 670 demandeurs d'emplois ABC inscrits à France Travail, dont 54 % sans activité (cat. A) et 46 % en activité réduite (cat. B et C). Après 3 années de baisse, la tendance s'est inversée au 2nd semestre 2023, mais la hausse reste contenue dans le département.

En effet, sur un an, le nombre de demandeurs d'emploi ABC a augmenté dans l'Allier de +0,5%, à un rythme inférieur à l'évolution régionale (+1,5%) et nationale (+0,9%). Cela correspond à 120 chômeurs de plus. Cette hausse ne concerne que les hommes (+1,8% contre -0,3% pour les femmes).

Par rapport au 2^e trimestre 2023, le nombre de demandeurs d'emploi inscrits à France Travail depuis plus d'1 an poursuit son recul dans l'Allier (+0,4% en région). La durée d'ancienneté moyenne d'inscription reste néanmoins parmi les plus élevées de la région (680 jours contre 563 en région).

A noter que les évolutions trimestrielles de demandeurs d'emploi sont fluctuantes. Les dernières données du 3^e trimestre 2024 montrent une hausse de +0,6% après la baisse de -0,7% au trimestre précédent.

Évolution des demandeurs d'emploi en fin de mois au 2^e trimestre 2024

	Allier			Auvergne-Rhône-Alpes	
	T2 2024	évol sur un trimestre	évol sur un an	évol sur un trimestre	évol sur un an
DEFM catégorie ABC	25 670	-0,7%	+0,5%	+0,1%	+1,5%
Longue durée (1 an et +)	12 060	-1,6%	-0,8%	-0,3%	+0,4%

Source : Pôle emploi-DARES, STMT données CVS-CJO

Au 2^e trimestre 2024, le taux de chômage de l'Allier s'établit à 7,9%, supérieur à la moyenne régionale (6,3%) et nationale (7,3%). Sur un an, il a augmenté de 0,2 point (+0,1 point en région et en France).

Taux de chômage par zone d'emploi (source INSEE) :

- Moulins : 6,5% (vs 6,2% / 2^e trim. 2023)
- Vichy : 7,7% (vs 7,6%)
- Montluçon : 9,1% (vs 8,9% point)

Définition : DEFM : Demandeurs d'Emploi en Fin de Mois

Catégorie A : demandeurs d'emploi tenus de faire des actes positifs de recherche d'emploi et n'ayant exercé aucune activité sur la période considérée.

Catégorie BC : demandeurs d'emploi tenus de faire des actes positifs de recherche d'emploi et ayant exercé une activité réduite sur la période considérée.

Données trimestrielles : nombre de demandeurs d'emploi en moyenne sur le trimestre

TOURISME : une saison estivale qui a démarré tardivement



L'été 2024 fut un été contrasté. Le mois de juillet, avec un démarrage de saison poussif et tardif pour des raisons clairement identifiées (inscriptions tardives en école supérieure, un contexte politique et des élections législatives anticipées, pas de week-end-prolongé, des conditions météorologiques mitigées) a enregistré une diminution de la fréquentation touristique par rapport au mois de juillet 2023.

Ces facteurs ont généré un décalage des départs au profit du mois d'août dont la météo a été beaucoup plus clémente et qui a bénéficié d'un long pont du 15 août.

Malgré le recul de juillet, l'inflation et la baisse du pouvoir d'achat des ménages, la fréquentation sur la globalité de l'été a connu une légère augmentation de 1%.

Chiffres clés de fréquentation en juillet-août 2024, par rapport à 2023

2 517 211 nuitées touristiques marchandes et non marchandes

+ 1 % / 2023 soit 32% de la fréquentation totale de l'année

871 836 nuitées étrangères : + 1,6 %

Top 5 des pays d'origine

Pays-Bas / Allemagne / Belgique / Royaume Uni / Espagne

1 645 375 nuitées françaises : + 0,7 %

4 632 393 excursionnistes en juillet -août : + 3,6 %

2.5 jours : durée moyenne de séjour

Source : Orange Flux vision

Fréquentation des 3 premiers sites touristiques culturels et de loisirs payants en nombre de visiteurs

	Fréquentation Juillet/Aout	Fréquentation à l'année	Ouverture
Le Pal	408 354 visiteurs (55%)	733 000	13/4 au 29/9
Centre National du costume et de la scène	18 622 visiteurs (23%)	80 361*	Année
Paléopolis	24 000 visiteurs (44%)	52 000*	17/02 au 11/11

*chiffres non définitifs

Le ressenti des professionnels du tourisme en région à la fin de l'été

Globalement, 54% des professionnels du tourisme jugent leur été bon ou très bon, notant tout de même une baisse par rapport à 2023. Ce sentiment est fortement constaté au niveau des établissements hôteliers.

Facteurs de satisfaction : la fidélité de la clientèle et l'attractivité de notre région

Facteurs d'insatisfaction : la baisse du pouvoir d'achat et la météo

Au niveau des pratiques des touristes on note une forte augmentation des demandes de bornes de recharge pour les voitures électriques.

Les professionnels ont remarqué une baisse des dépenses des touristes mais n'ont pas constaté une baisse de la durée du séjour.

Cette année encore 52% d'entre eux ont eu du mal à recruter leurs saisonniers.

Source ; Le baromètre conjoncturel d'Auvergne-Rhône-Alpes Tourisme

Le PAL, un atout touristique important pour le département

- 50 ha de nature, 30 attractions, 1000 animaux, 31 Lodges, 60 suites au Savana RESERVE
- 51 ans d'existence
- Dans le top 6 des parcs de loisirs français
- 1^{er} site de loisirs en région
- 733 000 visiteurs (-3,2% /2023)
- Mais + 1,5% de chiffre d'affaires du fait de l'augmentation du panier moyen par visiteurs
- 34 200 nuitées aux Lodges du Pal et au Savana Réserve
- 1 000 personnes accueillies en séminaire
- 103 salariés permanents et 380 saisonniers
- 13,5 M€ d'investissements pour le Fjord Explorer : nouveauté 2024



©Le Pal

L'INDUSTRIE CHIMIQUE, un secteur d'activité essentiel pour l'économie française, régionale de l'Allier

En France la filière Chimie regroupe plus de 4 000 entreprises et 228 000 salariés, et représente un chiffre d'affaires consolidé de près de 108,5 Md€. Avec 80 Md€ à l'export en 2023, l'industrie chimique est le 1^{er} secteur industriel exportateur français, devant l'agro-alimentaire (63 Md€) et l'aéronautique (57 Md€).

Auvergne-Rhône-Alpes, premier pôle industriel français de fabrication de produits chimiques en France

Auvergne-Rhône-Alpes avec 32 300 salariés dans l'industrie de la chimie, soit 16 % des effectifs nationaux, apparaît de manière assez nette comme le second pôle national de la Chimie en termes de poids économique et d'emplois derrière l'Île-de-France (21 % des effectifs nationaux).

Ces chiffres doivent être relativisés car environ la moitié des effectifs en Île-de-France concernent des emplois dans la fabrication de parfums et cosmétiques dont la plupart sont des emplois tertiaires du fait de la présence dans cette région des sièges sociaux des grandes marques de parfumerie et de luxe. Que ce soit en termes d'effectifs industriels ou en termes de volumes produits, Auvergne-Rhône-Alpes peut donc être considérée comme le 1^{er} pôle industriel de fabrication de produits chimiques en France.

La chimie de spécialités et la chimie végétale au cœur du tissu économique régional

679 entreprises soit 841 établissements régionaux comptent 18 % de Grands Groupes, 14 % d'ETI, 40 % de PME et 28 % de TPE.

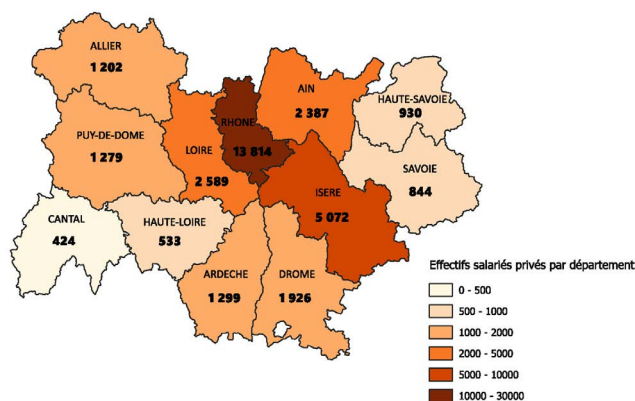
Les principaux marchés d'application pour les industriels régionaux de la chimie sont les parfums et cosmétiques (304 établissements spécialisés sur ce marché cible), l'automobile (205) et l'industrie pharmaceutique (205).

Les principaux acteurs français et mondiaux que sont *Solvay*, *Arkema*, *Bayer*, *Basf*, *Elkem*, *Air Liquide*, *Seqens*, *Adisseo*, *Covestro*, *Total*, *Daikin*, *Henkel*, *Lyondellbasell*, *Domo Chemicals*, *Dupont*, *Linde*, *Fareva*, *Axalta*, *Evonik* et *SNF* sont tous présents en région.

Les principales plateformes chimiques françaises implantées en Auvergne-Rhône-Alpes

Auvergne-Rhône-Alpes abrite sur son territoire 5 des 18 plateformes chimiques présentes en France, une concentration unique notamment autour de l'axe fluvial, ferroviaire et autoroutier que représente le Rhône.

Effectifs salariés privés dans l'industrie de la Chimie par département en 2023



Source : Acooss-Urssaf

30 SITES SEVESO SEUIL BAS

65 SITES SEVESO SEUIL HAUT

110 FORMATIONS DANS L'ENSEIGNEMENT SUPERIEUR

FOCUS ALLIER

La plateforme chimique de Commentry dans l'Allier est un site industriel de 50 hectares géré et administré par le groupe Adisseo. 295 salariés travaillent sur le site quotidiennement pour le groupe avec un savoir-faire dans la fabrication des poudres sur mesure pour l'alimentation animale et 50 salariés en sous-traitance pour des prestataires pour la réalisation d'opérations de maintenance, de nettoyage et la gestion de la station d'épurations.

Le groupe Adisseo est également connecté au reste du territoire bourbonnais puisqu'il met à disposition ses laboratoires pour le groupe Speichim Processing basé à Montluçon, un acteur majeur de la production chimique dans l'Allier spécialisé sur la fabrication à façon de molécules actives pour les secteurs de la pharmacie et de la santé animale.



Sources : Panorama des Industries de la chimie en Auvergne-Rhône-Alpes, réalisé par le Pôle IET d'Auvergne-Rhône-Alpes Entreprises en partenariat avec en partenariat avec le Syndicat Professionnel France Chimie Auvergne-Rhône-Alpes (FCAURA), la Direction Régionale de l'Économie, de l'Emploi, du Travail et des Solidarités DREETS Auvergne-Rhône-Alpes, le pôle de compétitivité de la chimie et de l'environnement Axelera, le pôle de compétitivité de la plasturgie et des composites Polymeris, le pôle de compétitivité de la naturalité et des filières du végétal Innov'Alliance, le pôle de compétitivité de l'écosystème santé en Auvergne-Rhône-Alpes Lyonbiopôle, le Campus des Métiers et des Qualifications d'Excellence CMQe Chimie Auvergne-Rhône-Alpes, Lyon Vallée de la Chimie et le GIE OSIRIS

L'ÉCOLE DE PRODUCTION, un nouvel outil pour le territoire

L'association l'ÉCOLE DE PRODUCTION de Moulins en Bourbonnais a été créée le 15 octobre 2024 de la volonté d'un collectif local : Bosch, Chandioix, Manitowoc, Raimbault, Somab, Stellantis Sept Fons, Auvergne-Rhône-Alpes Entreprises, la Mission locale de Moulins, Moulins Communauté, le lycée Jean-Monnet et la DDETSPP.

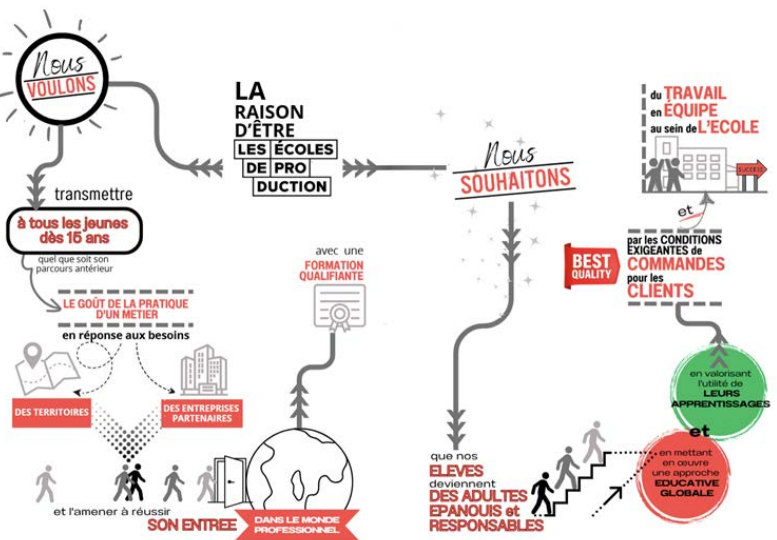
L'objet de cette association est de gérer une École de Production, dont l'ouverture est prévue en septembre 2025. Cette école permettra à terme de :

- Disposer sur le bassin d'emploi de Moulins de jeunes qualifiés dans les métiers de la conduite d'équipements d'usinage et la tôlerie industrielle pour répondre aux besoins en recrutement des entreprises locales
- Contribuer à l'attractivité du territoire en développant l'offre de formation et en proposant une modalité de formation complémentaire et innovante.

L'association devra tout d'abord faire labelliser cette école en février 2025 par la Fédération Nationale des Écoles de Production pour qu'elle intègre le réseau des Écoles de Production qui compte aujourd'hui 71 écoles en France. Ces écoles privées d'enseignement technique sont reconnues par l'État.

L'association a recruté en octobre 2024 un responsable qui pilotera l'ensemble des étapes nécessaires au succès de ce projet qui repose sur l'implication des entreprises dans la future École de Production. Tous les nouveaux adhérents à l'association sont les bienvenus.

Contact : Frédéric MOULENE – Chef de projet – 06 13 62 84 69



Source : le condensé du livre blanc de la pédagogie des écoles de production

LE BÂTIMENT RESTE EN DIFFICULTÉ

Malgré la légère amélioration des conditions de financement, l'activité dans le bâtiment reste à des niveaux bas.

En France, les mises en chantier de logements baissent de -19,7% sur un an au mois de septembre 2024. Les pertes d'emploi se chiffrent à près de 27 000 postes salariés entre le 2^e trimestre 2023 et 2024.

En Auvergne-Rhône-Alpes, la CERC* enregistre une baisse d'activité de la construction neuve, avec un faible volume de mises en chantier, en baisse de -15,7% sur un an. En ce qui concerne les locaux, les surfaces mises en chantier semblent aller vers une stabilisation de l'activité.

Parallèlement, la croissance de l'activité entretien-rénovation continue de ralentir (+1,1% en volume) avec des carnets de commandes qui se dégarnissent légèrement.

Dans l'Allier, en septembre 2024, la construction neuve de logements baisse plus fortement qu'au niveau régional -36,4% sur un an, et les défaillances d'entreprises se multiplient.

Malgré ce contexte moins favorable, la demande d'emploi diminue de -5,7 %, contrairement à l'évolution régionale (+0,8 %). Mais surtout la construction de locaux neufs garde une très bonne dynamique de +34,3% alors que le niveau régional baisse de -1,4%.

Les dernières tendances régionales et départementales (évolution sur 1 an)

	Auvergne-Rhône-Alpes		ALLIER	
Constructions Neuves logements	36 800 logts	-15,7%	600 logt	-36,4%
Constructions Neuves locaux	2 707 000 m ²	-1,4%	113 000 m ²	+34,3%
Salariés Construction	203 797 sal	-1,4%	6 531 sal	+1,3%
Intérimaires	16 943 ETP	-9,3%	537 ETP	-9,3%
Dem.d'emplois	22 556 DEFM	+0,8%	815 DEFM	-5,7%
Défaillances	1 616 ent.	+34,6%	31 ent.	+72,2%

Sources : GIE Réseau des CERC : Conjoncture Nationale et interrégionale de la filière Construction : L'essentiel – 14 novembre 2024
http://www.cerc-actu.com/upload/document/Essentiel_Conjoncture_novembre_2024.pdf

CERC AURA : L'essentiel de la conjoncture Filière Construction Auvergne-Rhône-Alpes au 4 novembre 2024
https://www.cercara.fr/wp-content/uploads/2024/11/Synthese_ARA_11-24.pdf?preview=1

Constructions Neuves logements : logements mis en chantier au cours des 12 derniers mois à fin septembre 2024

Constructions Neuves locaux : locaux mis en chantier au cours des 12 derniers mois à fin septembre 2024

Salariés : effectifs salariés, en nombre de postes, à fin 2^e trimestre 2024

Intérimaires : effectifs intérimaires employés en ETP brut dans la Construction, moyenne 3 mois à fin juillet 2024

Dem. d'emplois : demandes d'emploi en fin de mois, de catégorie A, dans la Construction, à fin 2^e trimestre 2024

Défaillances : nb de défaillances d'entreprises de la Construction, cumulées sur un 1 an à fin 2^e trimestre 2024

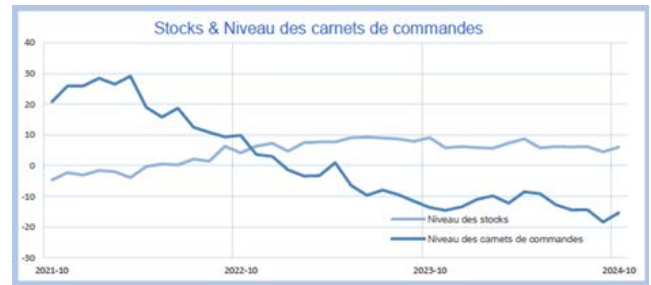
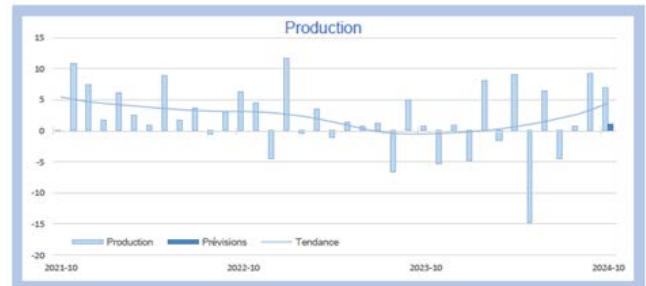
*CERC : Observatoire Régional de la Filière Construction Auvergne-Rhône-Alpes

TENDANCES ÉCONOMIQUES AUVERGNE-RHÔNE-ALPES

L'INDUSTRIE : la production régionale reste bien orientée mais inégalement selon les secteurs

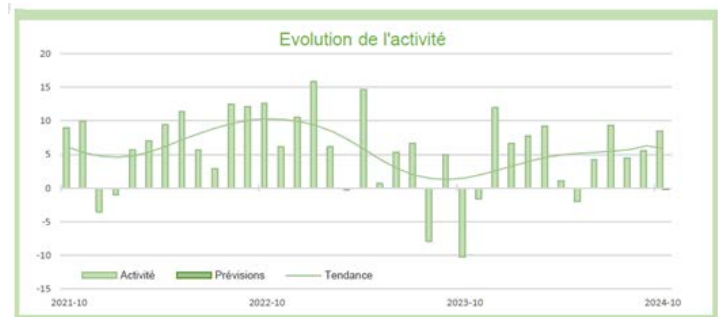
La production industrielle est restée au global bien orientée en région Auvergne-Rhône-Alpes comme sur le plan national. Cette progression s'appuie sur le rebond des fabrications de produits informatiques-électroniques-optiques et de l'industrie pharmaceutique, après une baisse significative le mois précédent. Cette tendance masque toutefois un ralentissement sensible dans la métallurgie et la filière bois-papier-carton.

Le taux d'utilisation des capacités de production a faiblement évolué et se situe toujours à un niveau historiquement bas. Dans l'ensemble, les prix se sont maintenus et les effectifs se sont légèrement érodés. Les carnets de commande restent dégradés, d'où une faible visibilité à court terme. En novembre, les chefs d'entreprise anticipent au mieux une stabilisation de l'activité.



LES SERVICES MARCHANDS : sont restés dynamiques en région

En octobre, la croissance s'est accélérée dans les services marchands. Cette dynamique a été portée par le redressement marqué des secteurs du transport routier de fret, du travail temporaire, de la restauration et des activités juridiques et comptables, alors que l'activité est restée atone dans l'hébergement et le secteur de l'ingénierie-études techniques. Les effectifs se sont légèrement renforcés. La hausse des prix de vente est restée limitée. Les professionnels du secteur sont cependant prudents et anticipent une stabilisation de l'activité dans les semaines à venir.



Hébergement

L'activité est demeurée atone pour le second mois consécutif. La fréquentation de la clientèle d'affaires a été encore soutenue grâce à différents événements (salons, sport, culture). En revanche, les réservations touristiques ont été décevantes, la météo favorable du mois écoulé ayant plutôt favorisé les régions du sud de la France. Dans ce contexte, les effectifs ont été adaptés à la baisse et les prix moyens se sont contractés. A court terme, les professionnels sont plus optimistes et tablent sur un rebond de l'activité.

Agences de travail temporaire

Après trois mois de retrait, l'activité est apparue plus soutenue en octobre, avec une demande globale en hausse. Les prix des prestations sont restés stables. Selon les dirigeants interrogés, le volume de missions connaîtrait un léger ralentissement au cours des prochaines semaines.

NATIONAL : une croissance au 3^e trimestre 2024 stimulée par les JO

Au 3^e trimestre 2024, la croissance du PIB est estimée à +0,4%, après +0,2% au trimestre précédent. Cette reprise est pour environ la moitié stimulée par les Jeux Olympiques et Paralympiques de Paris. L'acquis de croissance pour l'année 2024 se situe à +1,1% (comme en 2023).

La faible évolution de l'activité française résulte de mouvements contrastés. En positif, la consommation des ménages retrouve un peu de vigueur (+0,5%) et la demande publique continue sa progression (+0,5%). En négatif, la baisse de l'investissement des entreprises se poursuit (-1,4%), tout comme celui des ménages (-0,9%). Les flux d'importations et d'exportations reculent mais la contribution nette du commerce extérieur est légèrement positive.

En France, le taux d'inflation annuel est tombé à +1,2% en octobre 2024.

Évolution du PIB en France en volume
(en milliards d'euros)
3^e trimestre 2024 : 650,9 Mds €



Source : Insee

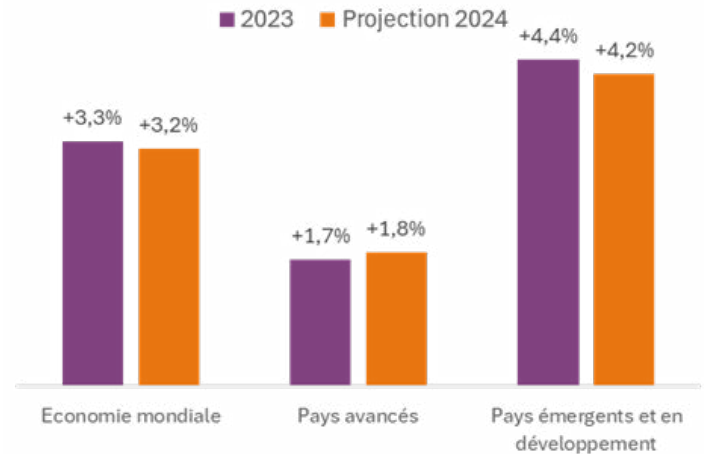
INTERNATIONAL : une faible croissance accompagnée d'un recul de l'inflation

D'après les prévisions du FMI, la croissance mondiale se maintiendrait à +3,2% en 2024, au même rythme qu'en 2023, un chiffre en deçà de la moyenne d'avant Covid.

Aux Etats-Unis, la croissance du PIB atteindrait +2,8% en 2024, bénéficiant de puissants soutiens publics.

En zone euro, l'activité a commencé à se redresser au 1^{er} semestre 2024, après 5 trimestres de stagnation, mais elle reste peu dynamique. Cette reprise est portée par le commerce extérieur, alors que la demande intérieure reste atone. La croissance annuelle du PIB devrait s'établir à +0,8% en 2024, avec de fortes disparités entre les pays. Dans un contexte de ralentissement de l'inflation (+1,8% en septembre), la Banque Centrale Européenne a abaissé ses taux directeurs en juillet, en septembre, puis de nouveau en octobre 2024.

Projections de croissance du PIB



Source : FMI, Perspectives de l'éco mondiale - octobre 2024

Nos partenaires



Nos financeurs principaux



La Région
Auvergne-Rhône-Alpes



ALLIER BOURBONNAIS
Le Département

Lettre d'information conjoncturelle rédigée et éditée par : Auvergne-Rhône-Alpes Entreprises | Allier

Hôtel de Rochefort - 12 Cours Anatole-France - BP 1641 - 03016 Moulins Cedex | Mail : contact-allier@arae.fr - Téléphone : 04-70-46-84-10

Responsable de publication : Philippe BOUGEROLLE

Maquette, mise en page : Auvergne-Rhône-Alpes Entreprises | Allier

Vous pouvez consulter les notes de conjoncture et toutes les données économiques régionales sur notre plateforme IET | <https://plateforme-iet.auvergnerrhonealpes-entreprises.fr/>