



**La Région**

Auvergne-Rhône-Alpes

**ENTREPRISES**

**AIN**<sup>01</sup>  
Le Département



**Intelligence  
Économique  
et Territoriale**

# PANORAMA SOCIO-ÉCONOMIQUE DE L'AIN

Décembre 2024

# SOMMAIRE

<b>Les chiffres-clés de l'Ain</b>	p. 3
<b>Le territoire</b>	p. 4
Entre plaine de l'Ain et montagnes du Haut-Bugey Les intercommunalités dans l'Ain	
<b>La population</b>	p. 5
Une forte croissance démographique portée par un excédent migratoire et naturel Un territoire très attractif avec un niveau d'activité élevé Autant de jeunes de moins de 20 ans que de personnes âgées de plus de 60 ans Un niveau de vie globalement élevé	
<b>Le tissu économique</b>	p. 7
L'Ain, 7 <sup>ème</sup> département de la région pour les emplois Une économie caractérisée par un poids élevée de l'industrie Une forte proportion d'ouvriers	
<b>La dynamique du marché du travail</b>	p. 9
Un taux de chômage parmi les plus faibles de la région Une stabilité de l'emploi depuis 2022 1 intérimaire sur 2 travaille dans l'industrie Un repli de l'intérim depuis un an et demi	
<b>L'industrie</b>	p.11
L'Ain, parmi les départements les plus industrialisés de France Vers une stabilité de l'emploi industriel dans l'Ain Des évolutions sectorielles contrastées Des industries agroalimentaires diversifiées	
<b>Les métiers en tension</b>	p.14
Les difficultés de recrutement au plus haut en 2022	
<b>Le commerce extérieur</b>	p.15
Une balance commerciale historiquement positive Les principaux produits d'exportation dans l'Ain	
<b>Les investissements directs étrangers</b>	p.17
Bilan des investissements directs étrangers en 2023	

# LES CHIFFRES-CLÉS DE L'AIN

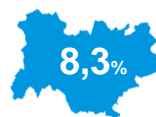
## TERRITOIRE ET POPULATION



Superficie  
**5 762 km<sup>2</sup>**



**679 500**  
habitants



**25 %**  
moins de 20 ans

**25 %**  
plus de 60 ans

Densité de la population  
**115 hab./km<sup>2</sup>**



**71,6 %**  
d'actifs ayant un  
emploi

Niveau de vie médian



**24 810 €**

Taux de pauvreté  
**10,8 %**



**31 %**  
diplômés de  
l'enseignement  
supérieur



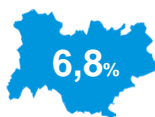
Taux de chômage  
**5,6 %**

## ECONOMIE ET ENTREPRISES



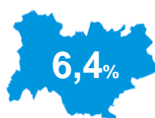
**19 860**

ÉTABLISSEMENTS EMPLOYEURS



**237 270**

EMPLOIS



Emplois par secteurs



**42,5 %**

dans le commerce, transports et services divers



**27,9 %**

dans Administration, enseignement, santé, social



**19,9 %**

dans l'industrie



**7,6 %**

dans la construction



**2,1 %**

dans l'agriculture

### Industrie



**2 150**  
établissements



**47 140**  
emplois



#### Principaux secteurs



**7 370** emplois salariés  
Caoutchouc et plastiques



**6 950** emplois salariés  
Métaux, travail des métaux



**4 550** emplois salariés  
Machines et équipements

### Intérim



**10 600**  
Équivalents  
temps-plein  
intérimaires



**51 %**  
dans l'industrie



**17 %**  
dans le transport  
et l'entreposage

**-10 %**  
depuis un an  
et demi



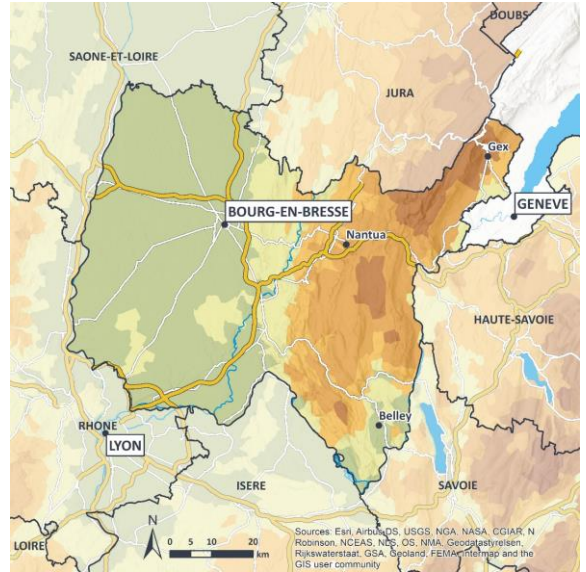
**- 6 %**  
dans l'industrie



# LE TERRITOIRE

## ENTRE PLAINE DE L'AIN ET MONTAGNES DU HAUT-BUGEY

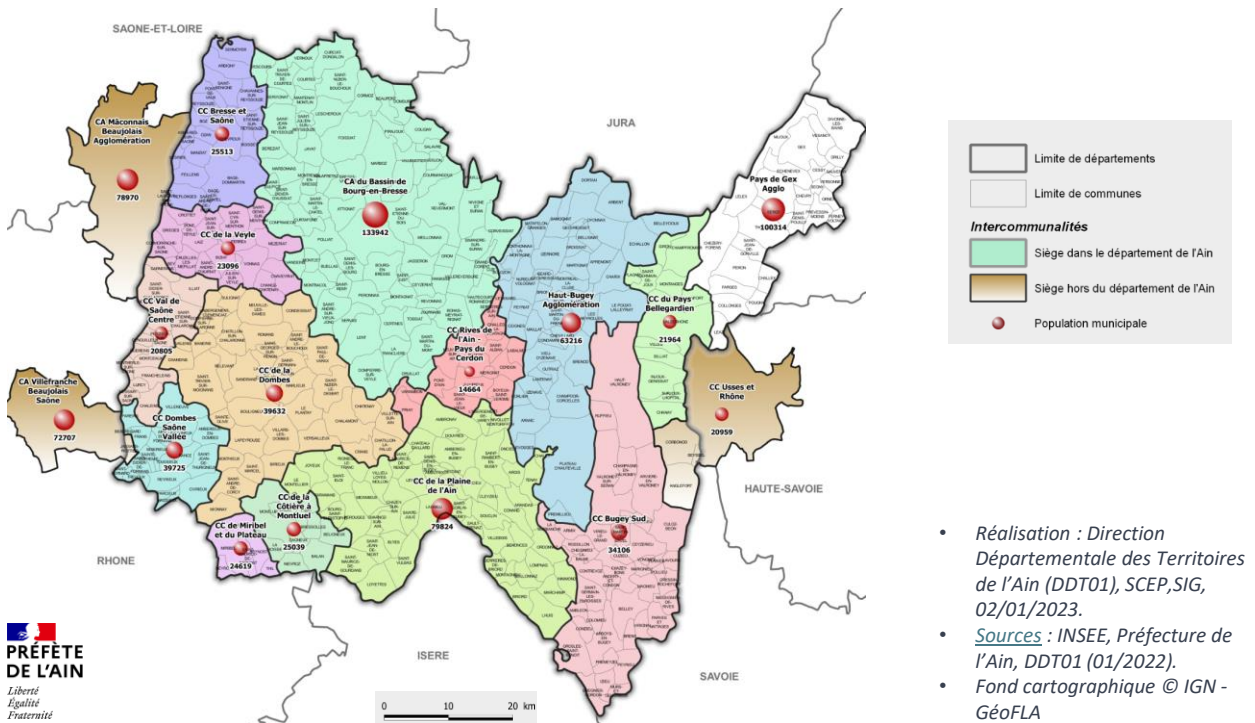
- Un territoire de **5 762 km<sup>2</sup>**, composé de plaines allant de la Bresse autour de Bourg-en-Bresse, en passant par la Dombes et la Plaine de l'Ain, mais aussi de territoires de moyenne montagne dans le Bugey.
- Une densité de population moyenne : **115 habitants** par km<sup>2</sup> très variable selon les zones (Auvergne-Rhône-Alpes : 116 / France : 107) avec une population concentrée dans le bassin de Bourg-en-Bresse, les territoires frontaliers avec la Suisse et dans la plaine de l'Ain.



## LES INTERCOMMUNALITÉS DANS L'AIN

- **392** communes regroupées en 23 cantons et organisées en 4 arrondissements : Bourg-en-Bresse (chef-lieu du département), Belley, Gex et Nantua.
- Le département compte **14 établissements publics de coopération intercommunale (EPCI)** :
  - **3** Communautés d'Agglomération (CA du Bassin de Bourg-en-Bresse, Pays de Gex Agglo, Haut-Bugey Agglomération)
  - **11** communautés de communes

Population municipale légale 2020 des intercommunalités (au 01/01/2023)



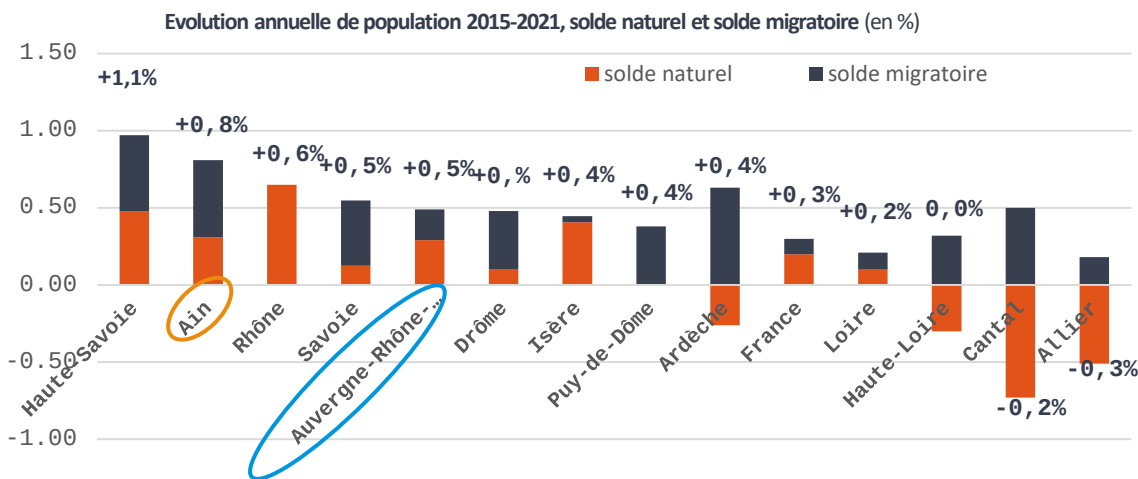
- Réalisation : Direction Départementale des Territoires de l'Ain (DDT01), SCEP, SIG, 02/01/2023.
- Sources : INSEE, Préfecture de l'Ain, DDT01 (01/2022).
- Fond cartographique © IGN - GéoFLA



# LA POPULATION

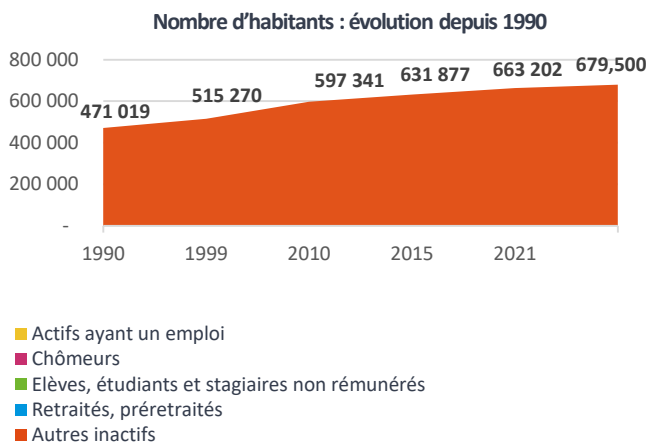
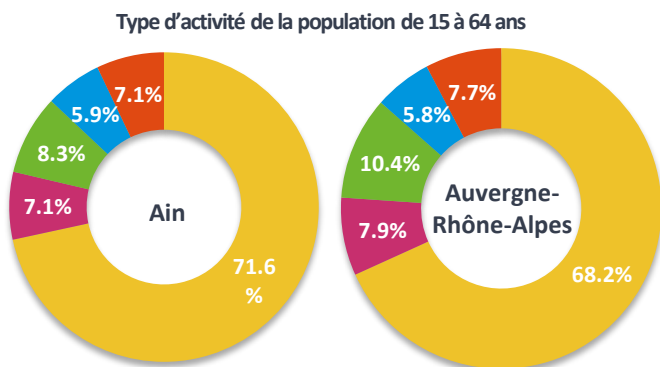
## UNE FORTE CROISSANCE DÉMOGRAPHIQUE PORTÉE PAR UN EXCÉDENT MIGRATOIRE ET NATUREL

- L'Ain compte **679 500 habitants**, soit **8,3 %** de la population régionale.
- La population a augmenté de **+0,8 %** par an entre 2015 et 2021, ce qui représente **31 320 habitants supplémentaires** sur la période.
- L'Ain bénéficie d'une croissance démographique soutenue, portée à la fois par **un solde migratoire élevé** (ratio arrivées-départs) : **+0,5 %** par an entre 2015 et 2021 et par un **solde naturel** positif (décès-naissances) : **+0,3 %** par an.
- La population est en **forte hausse dans les territoires frontaliers avec la Suisse** (Pays de Gex, **+2,1 %** sur la période) et **aux portes de l'agglomération lyonnaise** (CC de la côtière à Montluel, CC de la Dombes, CC Dombes Saône Vallée, CC de la Plaine de l'Ain et CC de Miribel et du Plateau). La hausse est plus modérée dans les autres territoires.



## UN TERRITOIRE TRÈS ATTRACTIF AVEC UN NIVEAU D'ACTIVITÉ ÉLEVÉ

- Depuis le début des années 1990, l'Ain se caractérise par une évolution démographique constante. Sa population a augmenté de **+44 %** depuis 1990 (contre +23 % sur l'ensemble d'Auvergne-Rhône-Alpes), ce qui représente près de **208 500 habitants supplémentaires**.
- Dans l'Ain, la part des **actifs ayant un emploi** parmi la population en âge de travailler (15 à 64 ans) est plus élevée qu'au niveau régional, elle s'élève à **71,6 %** contre 68,2 % en Auvergne-Rhône-Alpes.

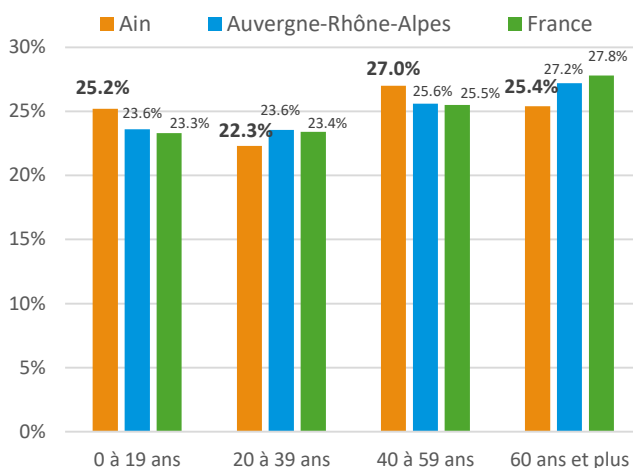


Source : INSEE, Recensement de population 2021, Estimation de population 2024

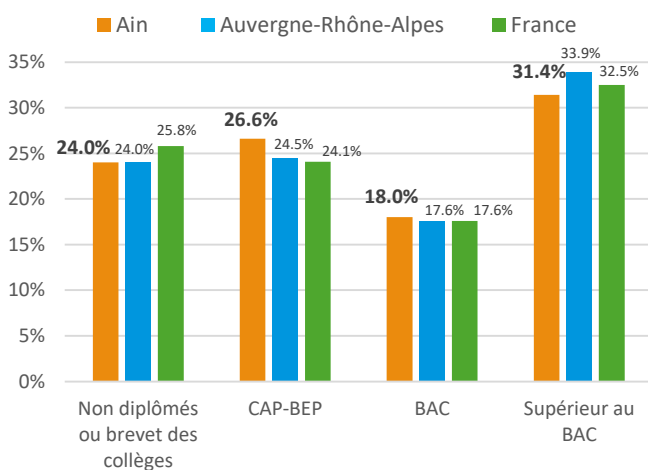
# AUTANT DE JEUNES DE MOINS DE 20 ANS QUE DE PERSONNES ÂGÉES DE PLUS DE 60 ANS

- La population aininoise est légèrement plus jeune qu'au niveau régional ou national. **25,2 %** des aininois ont **moins de 20 ans** contre 23,6 % en région et 23,2 % en France.
- **25,4 %** des habitants sont **âgés de 60 ans et plus** contre 27,2 % en région et 27,4 % en France.
- Une forte proportion de la population aininoise est **âgée de 40 à 59 ans** avec **27 %** des habitants du territoire sur cette tranche d'âge contre 25,6 % en région et 25,5 % en France, en raison notamment de l'arrivée de nouvelles populations sur le territoire.

Répartition de la population par tranche d'âge (en %)



Niveau de diplôme de la population non scolarisée

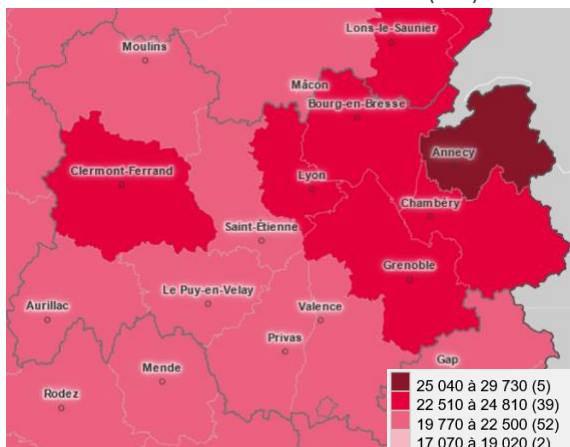


- **24 %** des aininois n'ont **aucun diplôme**, une part identique au niveau régional (25,8 % en France). **Cette part a diminué de -9,2 points** entre 2010 et 2021 dans l'Ain (-9,6 points en région).
- **31,4 %** sont **diplômés de l'enseignement supérieur**, une part inférieure au niveau régional et national (33,9 % en région, 32,5 % en France). **Cette part est en hausse de -7,6 points** entre 2010 et 2021 (+8,1 points en Auvergne-Rhône-Alpes).

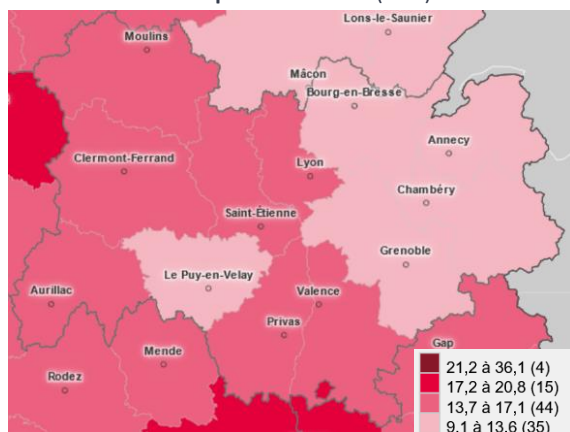
## UN NIVEAU DE VIE GLOBALEMENT ÉLEVÉ

- Les revenus des ménages de l'Ain sont supérieurs à la moyenne nationale et régionale. Le département se caractérise par une part importante de foyers fiscaux imposés et un **niveau de vie médian** assez élevé avec **24 810 €** en 2021 (contre 23 800 € en Auvergne-Rhône-Alpes).

Médiane du niveau de vie en 2021 (en €)



Taux de pauvreté en 2021 (en %)



- Le **taux de pauvreté** de l'Ain est le 2<sup>e</sup> le plus faible de la région (derrière la Haute-Savoie) : **10,8 %** en 2021 contre 13,3 % en Auvergne-Rhône-Alpes.

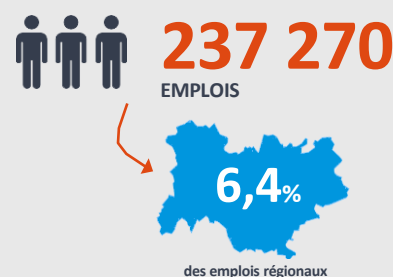
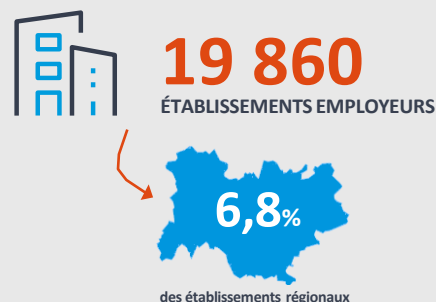
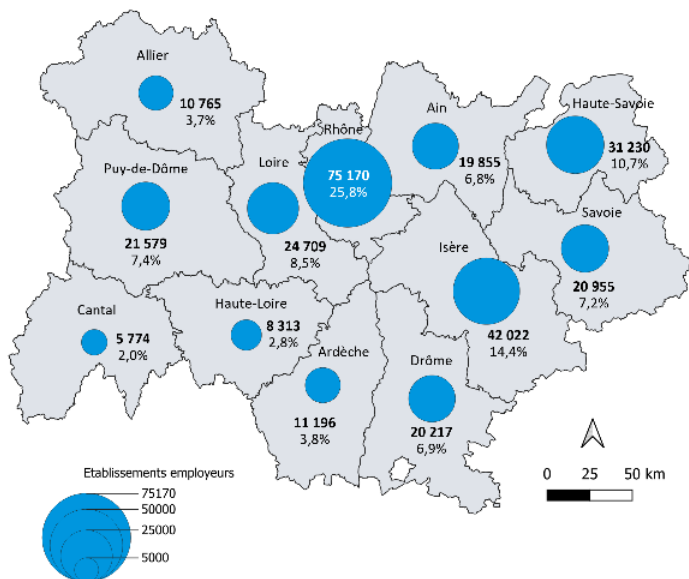
Source : [Insee-DGFiP-Cnaf-Cnav-Ccmsa](#), Fichier localisé social et fiscal

# LE TISSU ÉCONOMIQUE

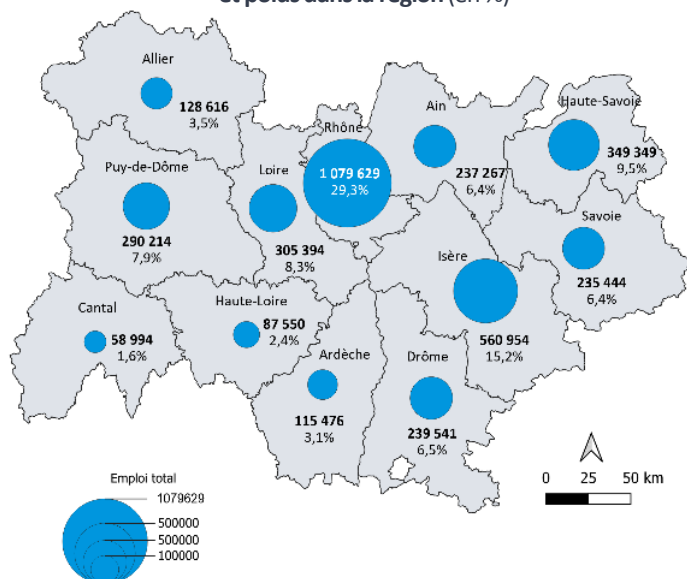
## L'AIN, 7<sup>E</sup> DÉPARTEMENT DE LA RÉGION POUR LES EMPLOIS

- Le département de l'Ain rassemble **6,8 %** des établissements employeurs de la région (8<sup>e</sup> rang) et **6,4 %** des emplois (7<sup>e</sup> rang).

Répartition des établissements employeurs par département et poids dans la région (en %)



Répartition des emplois par département et poids dans la région (en %)



Type de statut

	AIN	RÉGION
SALARIÉS	<b>208 590</b> (87,9 %)	88,2 %
NON SALARIÉS	<b>28 680</b> (12,1 %)	11,8 %

Type d'employeur

	AIN	RÉGION
PRIVÉ	<b>168 670</b> (80,9 %)	79,5 %
PUBLIC	<b>39 920</b> (19,1 %)	20,5 %

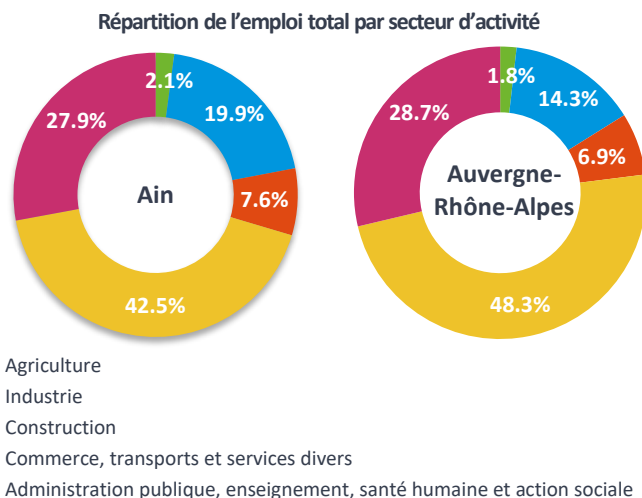
- En **Auvergne-Rhône-Alpes**, 40 % des établissements et 44 % des emplois sont concentrés dans deux territoires :
  - La Métropole de Lyon et le Rhône (25,8 % des établissements et 29,3 % des emplois)
  - L'Isère (14,4 % des établissements et 15,2 % des emplois)

Sources :

- **Établissements employeurs** (au moins 1 salarié dans l'année) : Insee, Flores au 31/12/2021 ;
- **Emplois** : Insee, Estimations d'emploi (salarié et non salarié) au 31/12/2022.

# UNE ÉCONOMIE CARACTÉRISÉE PAR UN POIDS ÉLEVÉ DE L'INDUSTRIE

- L'**industrie** mobilise près de **19,9 %** des emplois de l'Ain, une part beaucoup plus importante qu'en région (14,3 %) ou en France (11,3 % des emplois).
- L'Ain est le département **le plus industrialisé de la région** et figure parmi les premiers départements industrialisés de France (au **5<sup>ème</sup> rang national**).
- **Les emplois de commerce, transports et services** sont à l'inverse moins représentés dans le département, avec **42,5 %** des emplois, un poids plus faible que dans le reste de la région (48,3 %).
- L'**agriculture aindinoise** représente **2,1 %** des emplois du territoire, une part légèrement supérieure à celle de la région (1,8 %) mais identique à la France.

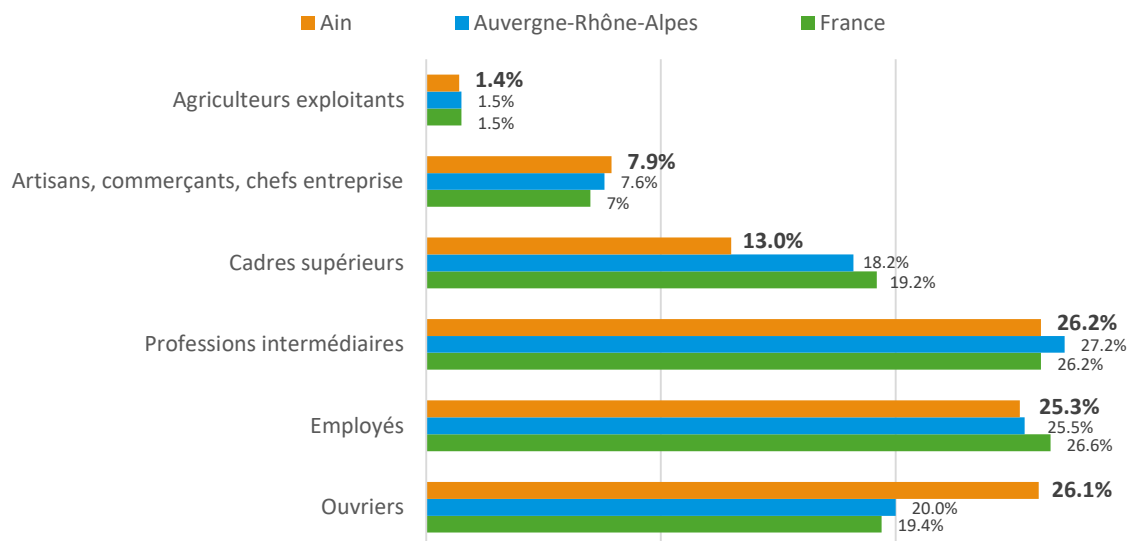


Source : Insee, Estimations d'emploi (salarié et non salarié) au 31/12/2022

## UNE FORTE PROPORTION D'OUVRIERS

- **26,1 %** des emplois de l'Ain sont des postes **d'ouvriers** (20,2 % en Auvergne-Rhône-Alpes), un chiffre qui s'explique par la **forte activité industrielle** du département.
- A contrario, les emplois de **cadres supérieurs** sont **sous-représentés** dans l'Ain avec **13 %** contre 18,2 % en Auvergne-Rhône-Alpes ou 19,2 % en France. Ces emplois sont généralement concentrés dans les grandes métropoles (Lyon et Grenoble).
- Les catégories socio-professionnelles des **artisans, commerçants et chefs d'entreprises** sont légèrement surreprésentées par rapport au niveau national (**7,9 %** contre 7 % en France), en raison du poids plus élevé des professionnels indépendants.

Emploi total par Catégorie Socio-Professionnelle



Source : Insee. Recensement de population 2021, emploi total au lieu de travail



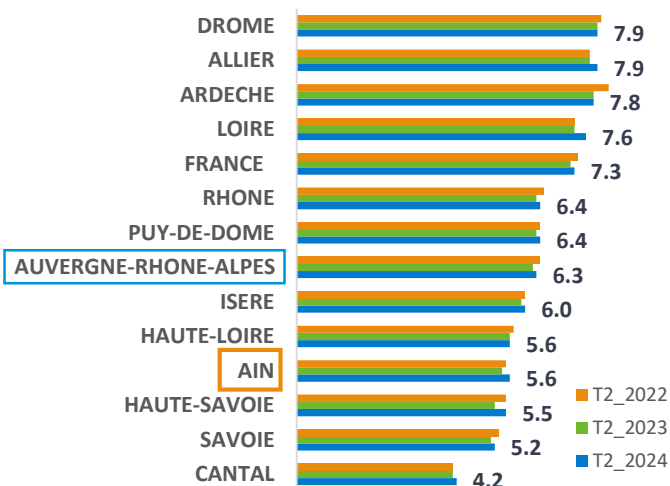
# LA DYNAMIQUE DU MARCHÉ DU TRAVAIL

## UN TAUX DE CHÔMAGE PARMIS LES PLUS FAIBLES DE LA RÉGION

- Au 2<sup>e</sup> trimestre 2024, le **taux de chômage** s'élève à **5,6 %** dans l'Ain, en dessous de la moyenne régionale (6,3 %) et nationale (7,3 %).
- À la sortie de la crise sanitaire, ce taux a fortement diminué pour atteindre un niveau plancher de **5,3 %**.
- Il est reparti à la hausse **depuis un an : +0,2 point** dans l'Ain, contre +0,1 point au niveau régional et national.
- Dans un contexte de faible chômage, les entreprises font part de **difficultés de recrutement** dans le département, comme dans le reste de la région.

Source : Insee. *Taux de chômage au sens du BIT, données CVS*

Taux de chômage au 2<sup>e</sup> trimestre 2022-2023-2024 (en %)

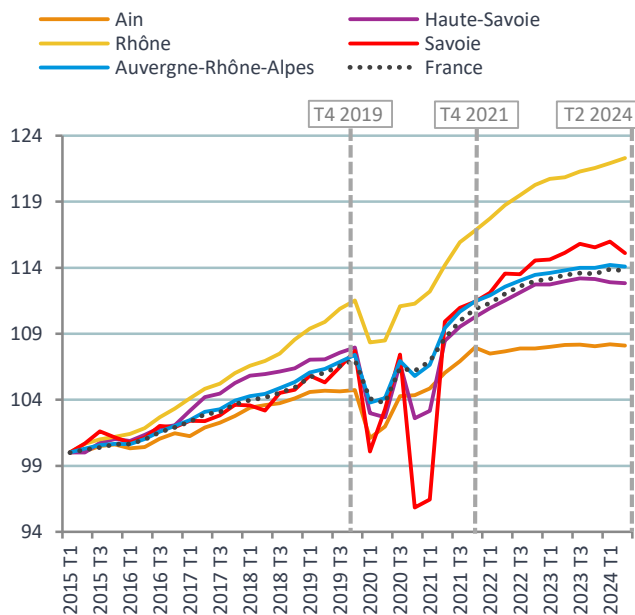


## UNE STABILITÉ DE L'EMPLOI DEPUIS 2022

- L'Ain compte **161 260 emplois salariés privés** au 30 juin 2024.
- Après une année 2021 de forte reprise post crise sanitaire, l'évolution de l'emploi est **relativement stable** depuis 2 ans 1/2, si l'on compare l'Ain aux départements voisins ou à la moyenne régionale et nationale.
- Au **1<sup>er</sup> semestre 2024**, l'emploi s'est stabilisé dans la région, toujours portée par la dynamique du Rhône (+0,6 %), et a faiblement augmenté en France (+0,2 %).

**Précision :** Les données sont issues des déclarations établies par les employeurs à l'aide des Déclarations Sociales Nominatives (DSN). Les effectifs sont ceux des établissements du champ concurrentiel employés à la fin de chaque trimestre, incluant les alternants. Sont exclus les emplois agricoles, l'emploi public et les emplois non-salariés.

Evolution de l'emploi salarié privé du 1<sup>er</sup> trimestre 2015 au 2<sup>e</sup> trimestre 2024 (base 100 au 1<sup>er</sup> trimestre 2015)

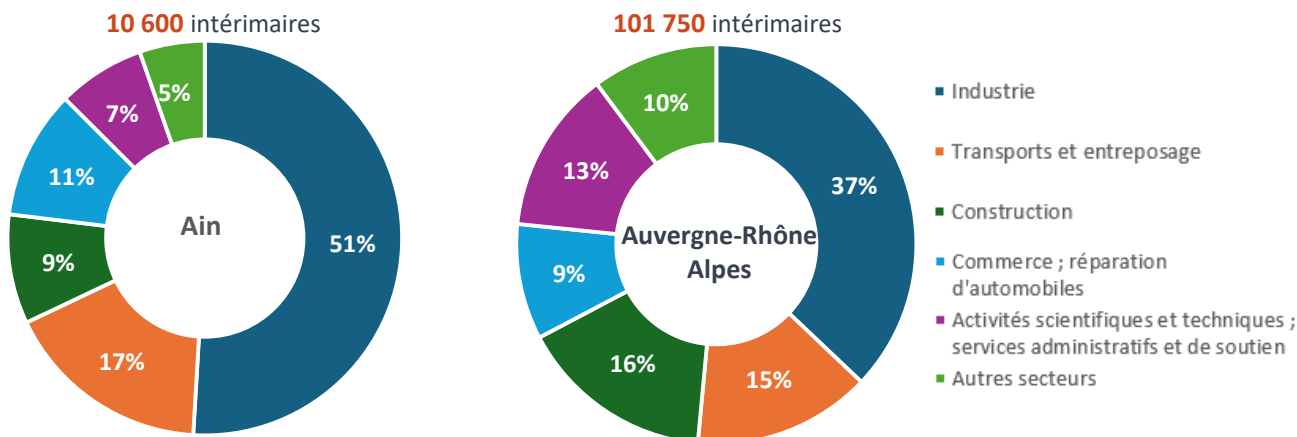


Source : Acoiss-Urssaf, données CVS, effectif en fin de trimestre y compris alternants  
Données provisoires pour le 2<sup>e</sup> trimestre 2024

# 1 INTÉRIMAIRE SUR 2 TRAVAILLE DANS L'INDUSTRIE

- Dans le département de l'Ain, l'emploi intérimaire totalise **10 600 équivalents temps plein (ETP)** au 2<sup>ème</sup> trimestre 2024.
- Principal secteur utilisateur, **l'industrie concentre la moitié des emplois intérimaires**, devant le transport et entreposage (18 %). La construction et le commerce rassemblent chacun 10 % des intérimaires.
- Par rapport à la région, le département de l'Ain se caractérise par **un fort taux de recours à l'intérim dans l'industrie** et dans le transport/entreposage :
  - **8,1 %** des emplois industriels (6,9 % dans la région),
  - **11,4 %** des emplois dans le transport et entreposage (logistique) contre 8,3 % dans la région.

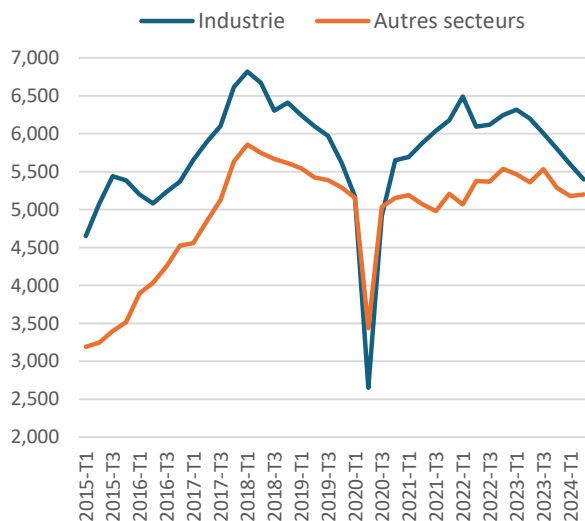
Répartition des ETP intérimaires par secteur utilisateur au 2<sup>e</sup> trimestre 2024



## UN REPLI DE L'INTÉRIM DEPUIS UN AN ET DEMI

- A la sortie de la crise sanitaire, le recours à l'intérim a connu une très forte hausse, mais cette tendance s'est inversée en 2022. **Depuis un an et demi, le volume de travail intérimaire est orienté à la baisse dans l'Ain, conformément à la tendance régionale.**
- Tous secteurs confondus, le volume de travail intérimaire (équivalents temps plein) est en retrait de **-10 %** entre le 4<sup>e</sup> trimestre 2022 et le 2<sup>e</sup> trimestre 2024 (-12 % en Auvergne-Rhône-Alpes).
- Cette baisse de l'intérim est plus marquée dans le secteur industriel (**-14 %**) que dans les autres secteurs (**-6 %**).

Ain : évolution trimestrielle de 2015 à 2024 des ETP intérimaires par secteur d'activité (données CVS)



Source : DREETS Auvergne-Rhône-Alpes, [Evolution trimestrielle des ETP intérimaires par secteur d'activité - données CVS](#)  
Dares, exploitation des déclarations sociales nominatives (DSN)

# L'INDUSTRIE

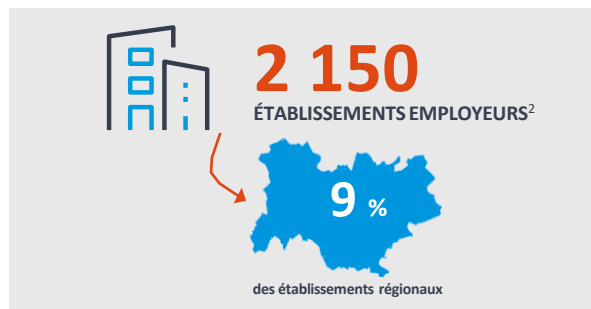
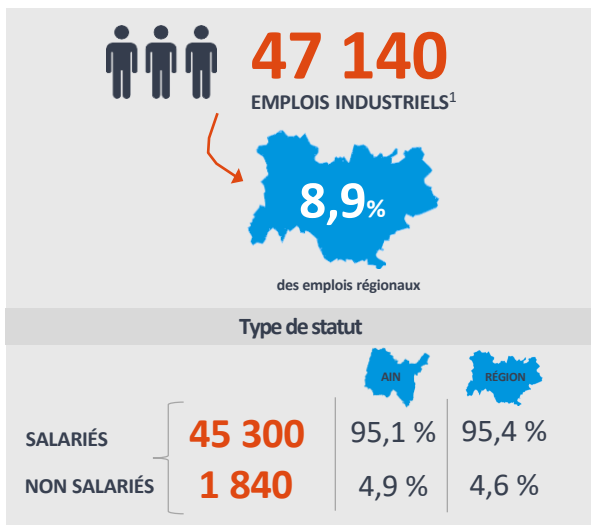
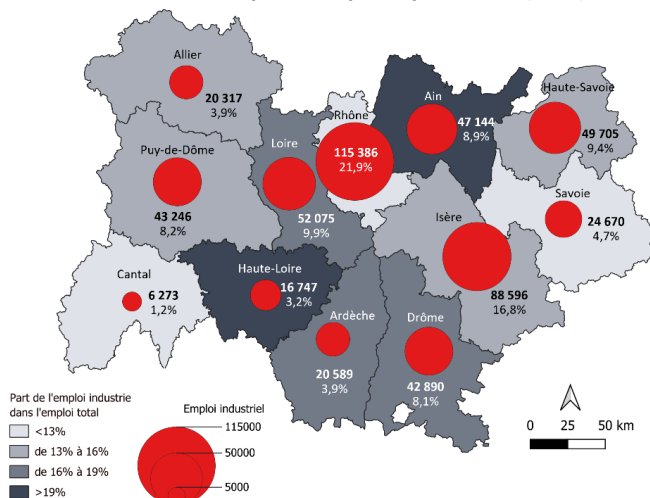
## L'AIN PARMIS LES DÉPARTEMENTS LES PLUS INDUSTRIALISÉS DE FRANCE

- Première région industrielle de France, Auvergne-Rhône-Alpes compte 527 640 emplois, répartis sur l'ensemble du territoire régional (soit 16 % des emplois industriels français).
- Avec **47 140 emplois**, l'industrie représente **19,9 %** de l'emploi total dans l'Ain contre **14,3 %** en Auvergne-Rhône-Alpes et **11,3 %** en France.
- L'Ain se positionne en tant que **5<sup>ème</sup> département le plus industrialisé de France** (derrière la Vendée, la Mayenne, la Haute-Saône et le Jura).
- Deux secteurs majeurs concentrent près de 36 % des effectifs industriels du département de l'Ain :
  - **Plasturgie**
  - **Travail des métaux et usinage**
- D'autres secteurs pèsent dans le tissu industriel du département :
  - **Machines et équipements**
  - **Construction équipements automobiles**
  - **Industries agroalimentaires**

### Principaux secteurs industriels<sup>3</sup> (nombre de salariés)

	<b>7 370 emplois</b> Caoutchouc et plastiques
	<b>6 950 emplois</b> Métallurgie, travail des métaux
	<b>4 550 emplois</b> Machines et équipements
	<b>4 080 emplois</b> Construction et équipements automobiles
	<b>3 430 emplois</b> Industries agroalimentaires
	<b>2 450 emplois</b> Bois/Papier/Carton, Imprimerie
	<b>1 940 emplois</b> Matériel médical, instruments scientifiques
	<b>1 850 emplois</b> Industries diverses (meubles, jouets, sports...)
	<b>1 620 emplois</b> Matériel électrique
	<b>1 560 emplois</b> Chimie

Nombre d'emplois industriels et contribution à l'emploi total par département (en %)



Sources :

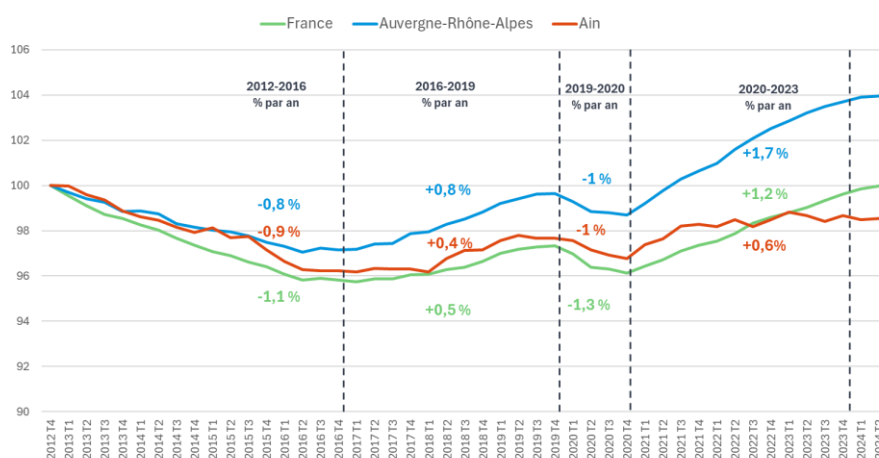
- <sup>1</sup>Emplois : Insee, Estimations d'emploi (salarie et non salarie) au 31/12/2022 (industrie au sens large) ;
- <sup>2</sup>Etablissements employeurs (au moins 1 salarie dans l'annee) : Insee, Flores au 31/12/2021 (industrie au sens large) ;
- <sup>3</sup>Secteurs industriels manufacturiers : Urssaf au 31/12/2023, Insee Flores

Carte : IGN. Réalisation Auvergne-Rhône-Alpes Entreprises, Août 2024

# VERS UNE STABILITÉ DE L'EMPLOI INDUSTRIEL DANS L'AIN

- Depuis 2012, l'évolution de l'emploi industriel suit globalement la tendance nationale, mais on observe un petit décrochage à partir de 2023. L'emploi industriel stagne dans le département alors qu'il continue d'augmenter au niveau national et régional.
- Sur la période 2012-2016, l'industrie avait perdu des emplois, avant de renouer avec les créations d'emplois de 2017 à 2019 (+0,4 % par an contre +0,8 % en région et +0,5 % en France).
- Pendant la crise sanitaire en 2020, les effectifs industriels ont reculé de -1 % dans l'Ain, identique à la baisse enregistrée au niveau régional.
- A partir de 2021, l'emploi industriel est reparti à la hausse dans le département mais à un rythme plus faible (+0,6 % par an) qu'au niveau régional et national (respectivement +1,7 % et +1,2 %).

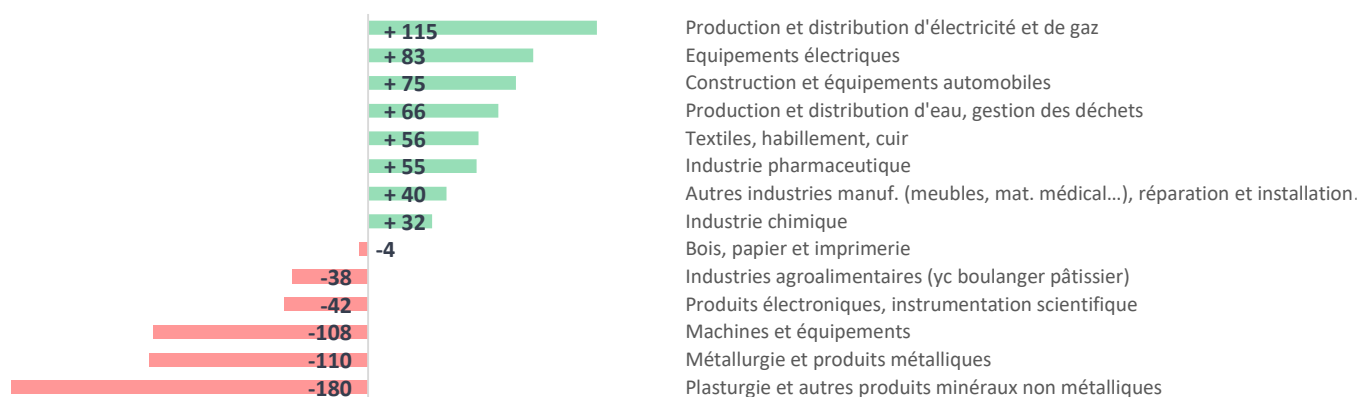
Évolution de l'emploi salarié dans l'industrie  
(base 100 au 4e tr im. 2012)



## DES ÉVOLUTIONS SECTORIELLES CONTRASTÉES

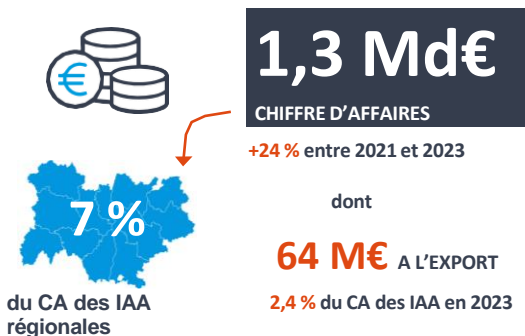
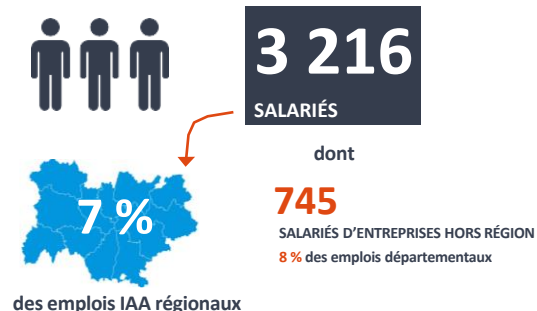
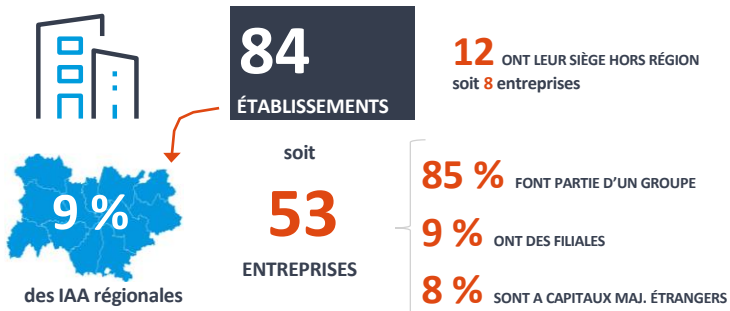
- Entre le 4<sup>e</sup> trimestre 2022 et le 2<sup>e</sup> trimestre 2024, l'industrie aindinoise maintient son niveau d'emploi. C'est un solde entre une hausse dans certains secteurs et une baisse dans d'autres.
- Sur la période, 8 secteurs ont créé des emplois, tels que la production d'énergie (+115), les équipements électriques (+83) ou la construction et les équipements automobiles (+75).
- A l'opposé, 5 secteurs ont perdu des emplois, dont la plasturgie et autres produits minéraux (-180), la métallurgie et produits métalliques (-110) et la fabrication des machines et équipements (-108).

Ain : évolution d'emploi industriel entre le 4<sup>e</sup> trim. 2022 et le 2<sup>e</sup> trim. 2024



Source : Acof-Urssaf, données CVS, Industrie au sens large en A38, Données provisoires pour le 2<sup>e</sup> trimestre 2024  
Les emplois intérimaires ne sont pas comptés dans l'industrie.

# DES INDUSTRIES AGROALIMENTAIRES DIVERSIFIÉES

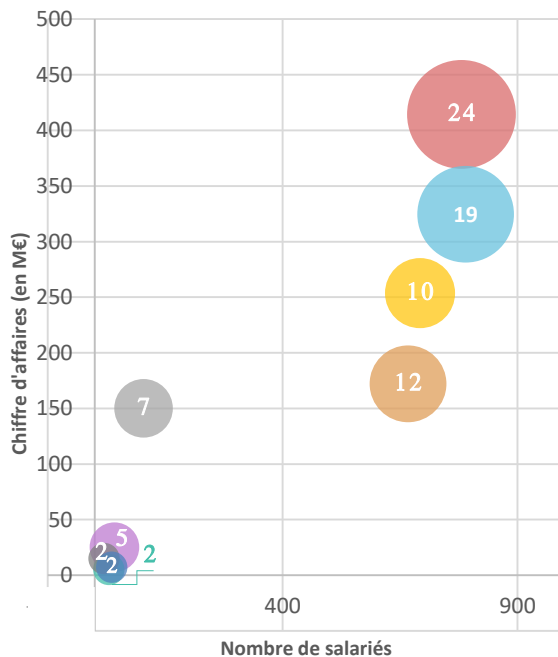


## Top 3 des secteurs employeurs dans les IAA aindinoises

- **25 %** dans les **produits laitiers** (dont 24 % dans la fabrication de fromage)
- **34 %** dans la **transformation de viande** (dont 13 % dans la viande de boucherie)
- **22 %** dans la **boulangerie-pâtisserie industrielle et pâtes alimentaires** (dont 12 % dans la fabrication de biscuits, biscottes et pâtisseries de conservation)

- Les **84 établissements** (**53 entreprises**) agroalimentaires localisés dans le département de l'Ain emploient **3 216 salariés** et génèrent **1,337 Md€ de chiffre d'affaires**. Le chiffre d'affaires des IAA aindinoises a progressé de 14 % entre 2021 et 2022 et de 9 % entre 2022 et 2023. Dans ce panel :
  - **45** entreprises font partie d'un **groupe** (67 %),
  - **5** entreprises comptabilisent 39 filiales,
  - **4** sont à capitaux étrangers (Etats-Unis, Belgique, Grande-Bretagne).
- En 2023, l'industrie de la **transformation de viande** est le premier contributeur au chiffre d'affaires des IAA de l'Ain avec 414 M€, suivi du secteur des **produits laitiers** (325 M€) et de la **boulangerie-pâtisserie industrielle et pâtes alimentaires** (253 M€).
- Les trois secteurs d'activité précités emploient 72 % des salariés de l'industrie agroalimentaire aindinoise.

Répartition des établissements des IAA de l'Ain par secteur d'activité selon le chiffre d'affaires et le nombre d'emplois



## Classement des IAA de l'Ain dans la région

Nombre d'établissements									
								<b>6</b>	
Nombre d'emplois									
								<b>7</b>	
Chiffre d'affaires									
								<b>8</b>	

Source : Auvergne-Rhône-Alpes Entreprises, *Portrait de filière des industries agroalimentaires*, 10/2024



# LES MÉTIERS EN TENSION

## LES DIFFICULTÉS DE RECRUTEMENT AU PLUS HAUT EN 2022

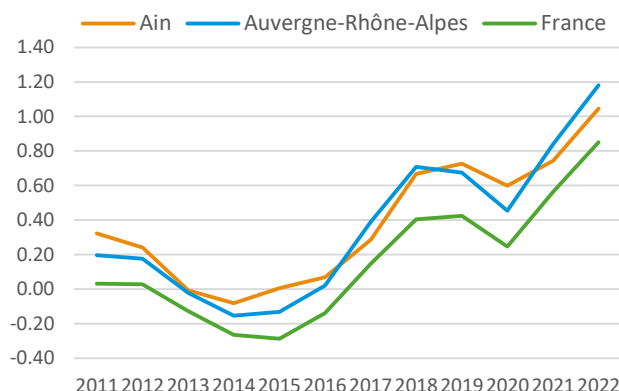
- Dans l'Ain, les tensions sur le marché du travail suivent les tendances nationale et régionale, marquées par une forte hausse à la sortie de la crise sanitaire de 2020 pour atteindre un niveau inédit en 2022.
- En 2022, l'indice de tension tous métiers confondus s'élève à **1,04** dans le département, en-dessous du niveau régional mais supérieur à l'indice moyen calculé en France.

Indice de tension en 2022

Ain	1,04
Auvergne-Rhône-Alpes	1,18
France	0,85

- Parmi les 20 métiers les plus en tension dans le département, **10 se trouvent dans l'industrie**, 5 dans le BTP et 5 dans le tertiaire.

Evolution des tensions de 2011 à 2022



### Clé de lecture

Pour décrire les difficultés de recrutement des entreprises, la Dares et France Travail ont élaboré **un nouvel indicateur synthétique de tension**, établi annuellement depuis 2011 et décliné par métiers regroupés en familles professionnelles (FAP en 225 ou 87 postes) et niveaux géographiques. Cet indicateur prend en compte le niveau des difficultés de recrutement anticipées par les employeurs, les offres d'emploi rapportées au nombre de demandeurs d'emploi et la facilité qu'ont les demandeurs d'emploi à trouver un emploi.

### Les métiers en tension dans l'Ain en 2022

Libellé FAP 87	Emploi Moyen	Indice de tension
Techniciens et agents de maîtrise des industries mécaniques	3 208	4,02
Ouvriers non qualifiés travaillant par enlèvement ou formage de métal	780	3,07
Ouvriers qualifiés de la réparation automobile	1 228	2,64
Ouvriers qualifiés travaillant par enlèvement de métal	1 370	2,60
Ouvriers non qualifiés des industries agro-alimentaires	1 075	2,57
Monteurs, ajusteurs et autres ouvriers qualifiés de la mécanique	2 004	2,42
Représentants auprès des particuliers	654	2,38
Ingénieurs du bâtiment et des travaux publics, chefs de chantier et conducteurs de travaux	621	2,32
Ouvriers non qualifiés métallerie, serrurerie, montage	2 503	2,24
Ouvriers qualifiés des travaux publics, du béton et de l'extraction	715	2,14
Responsables logistiques (non cadres)	898	2,12
Techniciens et agents de maîtrise du bâtiment et des travaux publics	2 489	2,10
Ouvriers qualifiés de la maintenance en mécanique	832	2,00
Techniciens et agents de maîtrise de la maintenance et de l'environnement	2 976	1,97
Conducteurs de transport en commun sur route	882	1,94
Menuisiers et ouvriers de l'agencement et de l'isolation	340	1,92
Ingénieurs des méthodes de production, du contrôle qualité	880	1,88
Conducteurs d'engins du bâtiment et des travaux publics	976	1,87
Ouvriers qualifiés de l'électricité et de l'électronique	633	1,84
Infirmiers	3 341	1,83

Industrie
Bâtiment Travaux Publics
Services

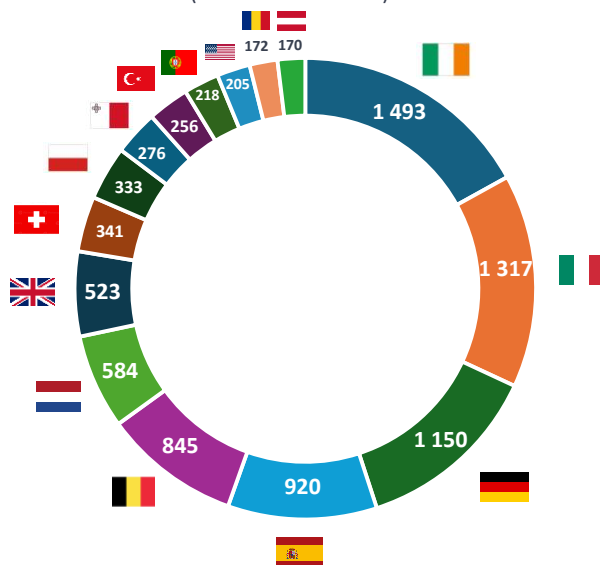
Sources : Dares, France Travail Drees Auvergne-Rhône-Alpes, [Les tensions sur le marché du travail en 2022](#) – Décembre 2023

# LE COMMERCE EXTÉRIEUR

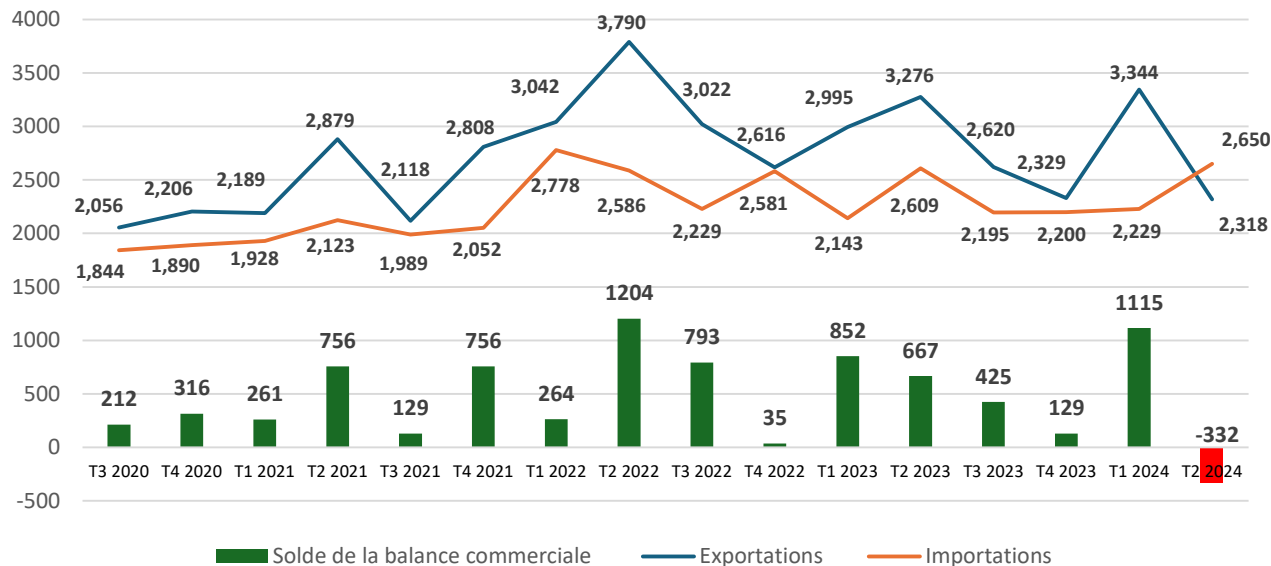
## UNE BALANCE COMMERCIALE HISTORIQUEMENT POSITIVE

- Entre le 3<sup>e</sup> trimestre 2023 et le 2<sup>e</sup> trimestre 2024, le volume d'**exportations** aindinoises représentent **10 602 millions €** tandis que les **importations** sont évaluées à **9 274 millions €**.
- Le **solde de la balance commerciale aindinoise est positif** en dehors du second trimestre 2024. Sur un an, entre le 3<sup>e</sup> trimestre 2023 et le 2<sup>e</sup> trimestre 2024, ce solde s'établit à **+1 337 millions €**.
- Les principaux pays de destination des produits d'exportations aindinois sont l'**Irlande (1 493 M€)**, l'**Italie (1 317 M€)**, et l'**Allemagne (1 150 M€)**.
- La majorité des autres grands pays d'export des productions aindinoises sont des pays européens : **Espagne, Belgique, Royaume-Uni, Pays-Bas, Royaume-Uni, Suisse, Malte, Portugal**.

Principaux pays de destination des exportations aindinoises sur 1 an entre le 3<sup>e</sup> trimestre 2023 et le 2<sup>e</sup> trimestre 2024 (en millions d'euros)



Évolution trimestrielle des exportations, des importations et solde du commerce extérieur dans l'Ain entre 2020 et 2024 (en millions d'euros)



**Méthodologie :** En France, la Direction générale des Douanes établit la balance commerciale et présente chaque mois les données d'importations, d'exportations et les soldes. Seuls les échanges de biens sont comptabilisés.

**Limite :** les données régionales et départementales sont déterminées à partir de la localisation des exports (lieu de départ des marchandises) et des imports (lieu de destination réelle). Il peut donc y avoir une **décorrélation** entre le lieu de production et le lieu d'exportation. **Ceci peut amener à surévaluer les échanges de certains départements, qui abritent des plateformes logistiques (cas de l'Ain par exemple).**

Source : Direction Générale des douanes et droits indirects, Statistiques départementales et régionales du commerce extérieur, données au 31/06/2024

# LES PRINCIPAUX PRODUITS D'EXPORTATION DANS L'AIN

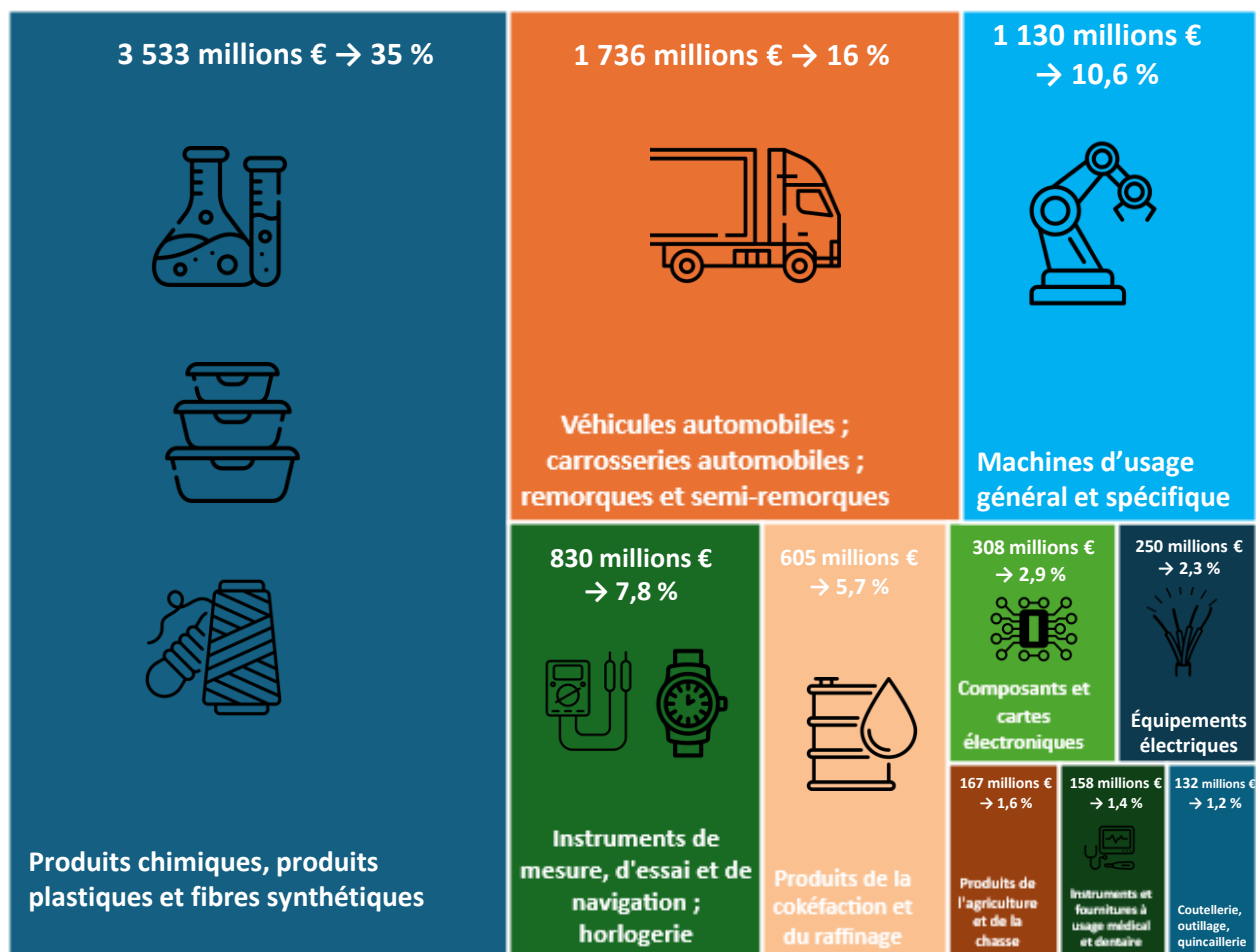
Les 5 principaux produits d'exportation du territoire concentrent près de **75 %** des exportations totales :

- Les produits chimiques de base, matières plastiques et caoutchouc, fibres artificielles représentent d'assez loin le principal secteur d'exportation de l'Ain avec **3 533 millions €** d'exportations sur les douze derniers mois, soit **35 %** des exportations aindinoises ;
- Les produits de la construction automobile constituent le second secteur exportateur avec **1 736 millions €** soit **16,4 %** des exportations, portées par la présence de Renault Trucks à Bourg-en-Bresse ;
- Les machines et équipements d'usage général et spécifique avec **1 130 millions € (10,6%)** ;
- Les instruments de mesure, d'essai et de navigation et l'horlogerie avec **830 millions € (7,8%)** ;
- Les produits issus de la cokéfaction et de la raffinerie avec **605 millions € (5,7%)**.

D'autres secteurs emblématiques de l'industrie aindinoise ressortent de manière assez importante :

- Les équipements électriques (**2,3 %**),
- Les produits issus de l'agriculture et de la chasse (**1,6 %**),
- Les instruments et fournitures à usage médical ou dentaire (**1,4 %**),
- La coutellerie, l'outillage, la quincaillerie et les autres ouvrages en métaux (**1,2%**).

Les 10 principaux produits d'exportations aindinois entre le 3<sup>e</sup> trimestre 2023 et le 2<sup>nd</sup> trimestre 2024  
(en millions d'euros)



Source : Douanes et droits indirects, données au 31/06/2024

# LES INVESTISSEMENTS ÉTRANGERS

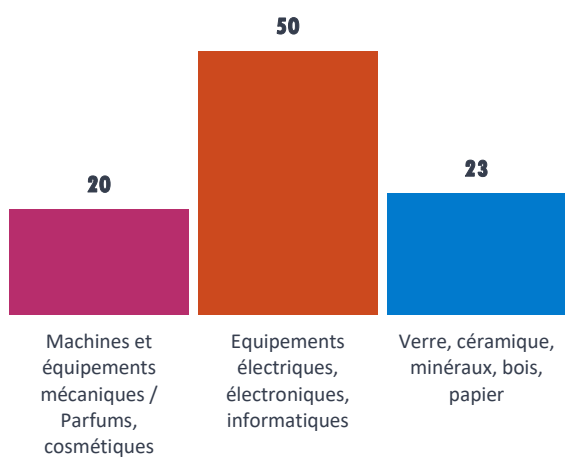
## BILAN DES INVESTISSEMENTS DIRECTS ÉTRANGERS EN 2023 DANS L'AIN

– En Auvergne-Rhône-Alpes : **205** projets d'investissements étrangers vont créer ou sauvegarder **6 196** emplois.



- **16** projets d'investissement étrangers dans l'Ain,
  - 8 % des projets régionaux
- **201** emplois créés ou sauvegardés,
  - 3 % du total des emplois régionaux

Les secteurs manufacturiers les plus créateurs d'emplois en 2023



### INDUSTRIE MANUFACTURIÈRE



**15** projets (75 %)  
**474** emplois (81 %)

Principaux investisseurs 2023 (en nombre d'emplois)

Espagne



22 %

Suisse



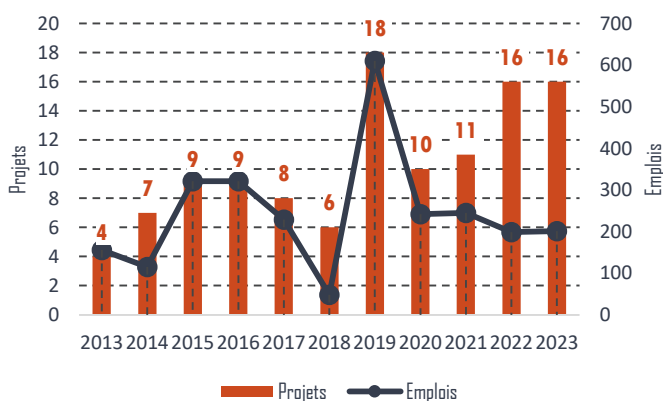
16 %

USA



15 %

Evolution des projets et des emplois IDE dans l'Ain (2013-2023)



Entre 2013 - 2023

**114** projets  
**2 687** emplois  
**73 %** de projets manufacturiers

### Top secteurs manufacturiers les plus créateurs d'emplois :

- Matériels aéronautiques, navals et ferroviaires
- Chimie, plasturgie
- Métaux, travail des métaux

Source : Auvergne-Rhône-Alpes Entreprises, Les investissements directs étrangers en Auvergne-Rhône-Alpes en 2023 - Mai 2024



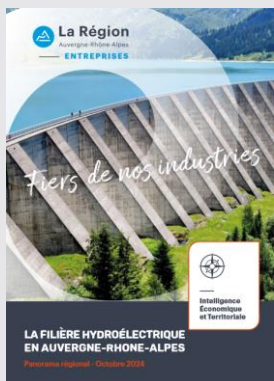
# GLOSSAIRE

- **Taux de chômage** : rapport entre le nombre de chômeurs et la population active. Le calcul de ce taux s'appuie sur les critères stricts du B.I.T : un chômeur est une personne âgée de 15 ans ou plus qui remplit trois critères : « ne pas avoir eu d'activité rémunérée lors d'une semaine de référence », « être disponible pour travailler dans les deux semaines à venir » et « avoir effectué, au cours des quatre dernières semaines, une démarche active de recherche d'emploi ».
- **Médiane du niveau de vie** : Le niveau de vie est égal au revenu disponible du ménage divisé par le nombre d'unités de consommation (UC). 50 % des revenus se situent sous la médiane et 50 % au-dessus.
- **Taux de pauvreté** : proportion de ménages, dont le niveau de vie est inférieur au seuil de pauvreté (fixé à 60 % du niveau de vie médian).
- **Emploi intérimaire** :
  - **Equivalent-emplois à temps plein sur le trimestre (ETP)** : mesure un volume de travail en intérim au cours du trimestre, qui se différencie du nombre d'intérimaires en fin de trimestre. Cette mesure tient compte du nombre de jours travaillés, mais elle ne prend pas en compte le volume horaire effectué.
  - **Taux de recours** : rapport des intérimaires à l'emploi salarié, y compris intérim, en fin de trimestre.
- **Industrie**
  - **au sens large** inclut : les industries extractives, les Industries manufacturières, l'énergie, Eau, assainissement, déchets.
  - **manufacturière** désigne la fabrication de biens destinés à la consommation des ménages ou des entreprises. Dans les industries agroalimentaires, sont exclus ici les artisans boulangers-pâtisseries (1071B 1071C 1071D).





*Fiers de nos industries*



A retrouver sur la plateforme d'informations économiques du pôle :  
<https://plateforme-jet.auvergnerrhonealpes-entreprises.fr>

## Nos partenaires



## Nos financeurs principaux



Réalisé par **Agnès Collomb-Clerc** et **Corentin Bonnefois**  
Analystes économiques | Auvergne-Rhône-Alpes Entreprises  
[acollomb-clerc@arae.fr](mailto:acollomb-clerc@arae.fr) ; [cbonnefois@arae.fr](mailto:cbonnefois@arae.fr)

**Décembre 2024**

Contact Antenne de l'Ain d'Auvergne-Rhône-Alpes Entreprises

Thomas Colombari, Responsable Antenne [tcolombari@arae.fr](mailto:tcolombari@arae.fr)



Développement économique



Emploi / Formation



Europe



Innovation



International



Intelligence Économique et Territoriale



**INVEST IN**  
Auvergne-Rhône-Alpes