



La Région

Auvergne-Rhône-Alpes

ENTREPRISES

haute 
savoie
le Département



**Intelligence
Économique
et Territoriale**

PANORAMA SOCIO-ÉCONOMIQUE DE LA HAUTE-SAVOIE

Décembre 2024

SOMMAIRE

Chiffres-clés de la Haute-Savoie	p. 3
Le territoire	p. 4
Entre vallées urbanisées et montagnes touristiques Les intercommunalités en Haute-Savoie	
La population	p. 5
Une forte croissance portée par un excédent migratoire et naturel Un territoire très attractif avec un niveau d'activité élevé Une population jeune et diplômée Un niveau de vie globalement élevé Travailleurs frontaliers : 1 actif sur 4 résidant en Haute-Savoie	
Le tissu économique	p. 8
La Haute-Savoie, 3 ^e département de la région Une activité à la fois touristique et industrielle Des qualifications en lien avec une économie touristique et industrielle	
La dynamique du marché du travail	p. 10
Un taux de chômage parmi les plus bas de France Une hausse des demandeurs d'emploi depuis 1 an Une diminution de l'emploi au 1 ^{er} semestre 2024 Des pertes d'emplois importantes dans l'intérim et la construction	
Données de conjoncture	p. 12
Chiffres d'affaires et investissements des entreprises Des défaillances d'entreprises en forte hausse Une hausse des créations d'entreprises entre 2023 et 2024	
L'industrie	p. 13
Une industrie ancrée sur des secteurs traditionnels Focus sur les industries agroalimentaires	
Le tourisme	p. 15
Une destination leader au niveau international et national Une fréquentation annuelle qui retrouve presque son niveau de 2019, après 2 ans de crise sanitaire Un gisement d'emplois important pour la Haute-Savoie Les investissements touristiques, un effet moteur sur le bâtiment et les autres secteurs d'activités	
Le commerce extérieur	p.17
Un solde commercial positif porté par les marchés allemands et suisses Les principaux produits d'exportations en Haute-Savoie	
Les investissements étrangers	p.19
Bilan des investissements directs étrangers en 2023 en Haute-Savoie	
Les métiers en tension	p.20
Les difficultés de recrutement au plus haut en 2022	
La formation dans les Pays de Savoie	p. 21
Les étudiants La formation continue	
Glossaire	p. 22

CHIFFRES-CLÉS DE LA HAUTE-SAVOIE

TERRITOIRE ET POPULATION



Superficie
4 388 km²



866 500
habitants
+1 % par an



24 %
moins de 20 ans
24 %
plus de 60 ans

Densité de la population

192 hab./km²

(116 hab./km² en Auvergne-Rhône-Alpes)



73,7 %
d'actifs ayant un emploi

98 700
frontaliers
24 % des actifs
ayant un emploi

Niveau de vie médian

28 120 €

(23 800 € en Auvergne-Rhône-Alpes)



37 %
diplômés de
l'enseignement supérieur



Taux de chômage
5,5 %



Taux de pauvreté
9,5 %

9 470
étudiants

10 210
entrées en formation
continue en 2023

ECONOMIE ET ENTREPRISES



31 230

ÉTABLISSEMENTS EMPLOYEURS



349 350

EMPLOIS



Emplois par secteurs



50 %

dans le commerce, transports et services divers



27 %

dans Administration, enseignement, santé, social



14,2 %

dans l'industrie



7,5 %

dans la construction



1,2 %

dans l'agriculture

Industrie



2 340

établissements



49 700

emplois



Principaux secteurs



12 730 emplois salariés
Travail des métaux, décolletage



7 690 emplois salariés
Machines et équipement



4 300 emplois salariés
Industries agroalimentaires

Tourisme



49

stations



35 200
emplois salariés



11,7 millions
de journées skieurs alpins



355 millions €
de recettes



33,8 millions
de nuitées

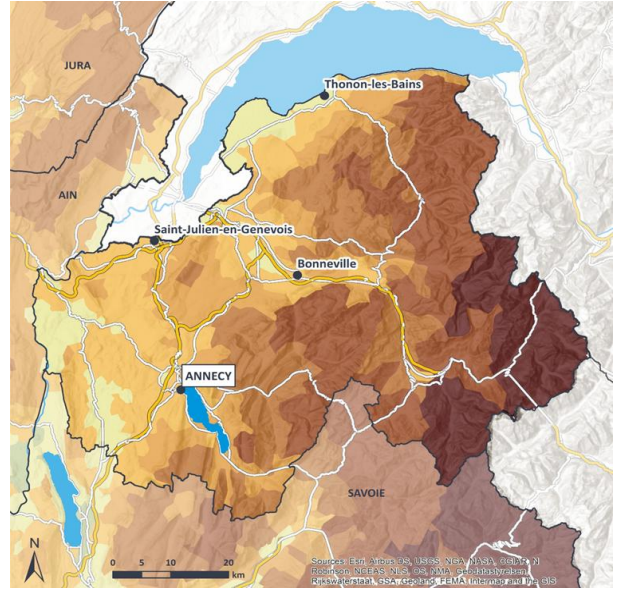


538 millions €
d'investissements touristiques
en Savoie

LE TERRITOIRE

ENTRE VALLÉES URBANISÉES ET MONTAGNES TOURISTIQUES

- Sur une superficie de **4 388 km²** (14 % de la région), la Haute-Savoie est l'un des territoires les plus montagneux de France, avec 86 % des communes classées en zone de montagne.
- Une forte densité de population : **192 habitants par km²** très variable selon les zones (Auvergne-Rhône-Alpes : 116 / France : 107) avec une population concentrée dans le bassin annécien, les territoires frontaliers avec la Suisse et autour du Lac Léman.



LES INTERCOMMUNALITÉS EN HAUTE-SAVOIE

- Les **279** communes sont regroupées en 19 cantons et organisées en 4 arrondissements : Annecy (chef-lieu du département), Bonneville, Saint-Julien en Genevois et Thonon-les-Bains.
- Le département compte **21 établissements publics de coopération intercommunale (EPCI)** :
 - **3** communautés d'agglomération (Grand Annecy, Annemasse – Les Voirons Agglomération, Thonon Agglomération)
 - **18** communautés de communes

PRÉFET DE LA HAUTE-SAVOIE
Liberté
Égalité
Fraternité

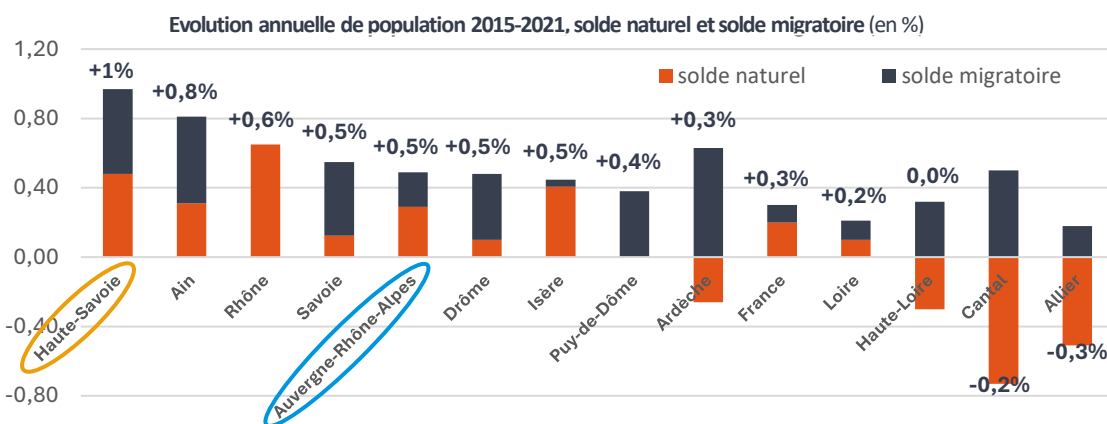
Schéma départemental de coopération intercommunale au 01/01/2020



LA POPULATION

UNE FORTE CROISSANCE PORTÉE PAR UN EXCÉDENT MIGRATOIRE ET NATUREL

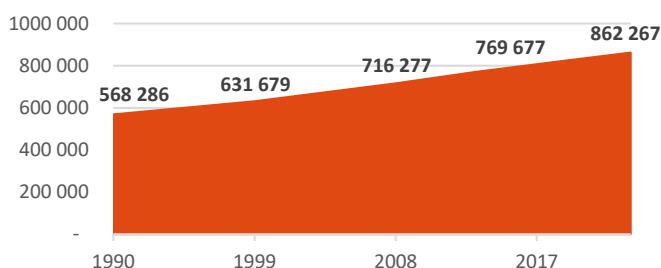
- En 2023, la Haute-Savoie compte **866 500** habitants, soit **10,5 %** de la population régionale (au 3^e rang derrière le Rhône et l'Isère).
- Sa population s'accroît rapidement au rythme de **+1 %** entre 2015 et 2021, soit **47 540** habitants supplémentaires sur la période.
- La croissance démographique portée à la fois par le **solde migratoire** (ratio arrivées-départs) et par le **solde naturel** : **+0,5 %** par an chacun.
- La population est en **forte hausse** dans les **territoires frontaliers avec la Suisse** :
 - CC du Genevois (+2,7 % par an sur la période)
 - CC du Pays de Cruseilles
 - CC de la Vallée Verte
 - CC Ussets et Rhône
 - CC Rumilly Terre de Savoie
 - CA Thonon Agglomération
 - CC Pays d'Evian-Vallée d'Abondance



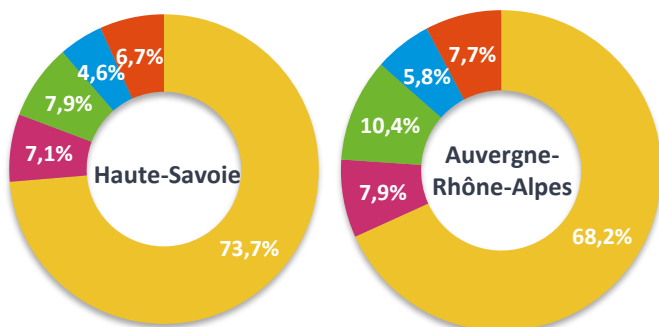
UN TERRITOIRE TRÈS ATTRACTIF AVEC UN NIVEAU D'ACTIVITÉ ÉLEVÉ

- Depuis le début des années 1990, la Haute-Savoie se caractérise par une évolution démographique constante. Sa population a augmenté de **+52 %** depuis 1990 (contre +23 % sur l'ensemble d'Auvergne-Rhône-Alpes), ce qui représente près de **298 200** habitants supplémentaires.

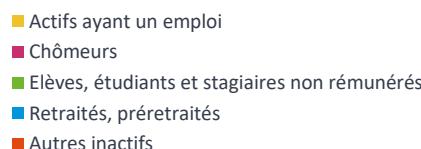
Nombre d'habitants : évolution depuis 1990



Type d'activité de la population de 15 à 64 ans



- La part des actifs ayant un emploi parmi la population en âge de travailler (15 à 64 ans) est plus élevée qu'au niveau régional, elle s'élève à **73,7 %** contre 68,2 % en Auvergne-Rhône-Alpes.

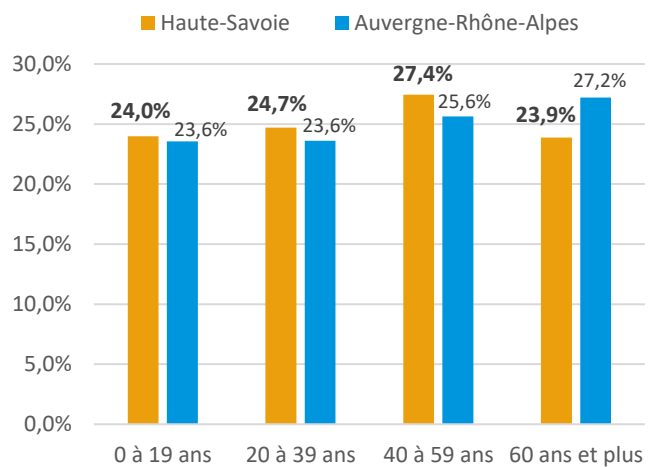


Source : INSEE, Recensement de population 2021, Estimation de population 2024

UNE POPULATION JEUNE ET DIPLÔMÉE

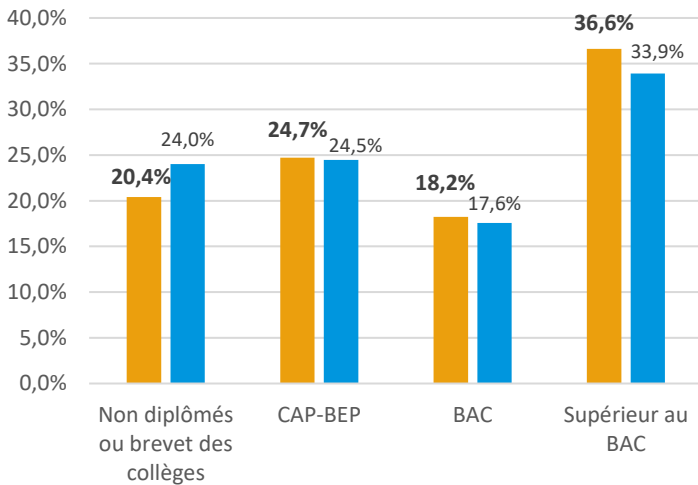
- La population haut-savoyarde est relativement plus jeune qu'au niveau régional ou national, grâce à l'arrivée de nombreux nouveaux habitants sur son territoire.
- **24 %** des haut-savoyards ont **moins de 20 ans** contre 23,6 % pour la région.
- **23,9 %** des habitants sont âgés de **60 ans et plus** contre 27,2 % en région.

Répartition de la population par tranche d'âge (en %)



Niveau de diplôme de la population non scolarisée

■ Haute-Savoie ■ Auvergne-Rhône-Alpes

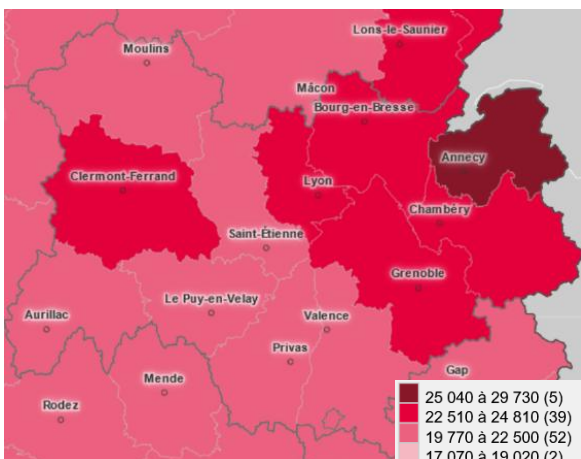


- **20,4 %** des haut-savoyards n'ont **aucun diplôme**, part la plus faible en Auvergne-Rhône-Alpes (24 % et 25,8 % en France). Cette part a diminué de -8,7 points entre 2010 et 2021 (-9,6 points en région).
- **36,6 %** sont **diplômés de l'enseignement supérieur** (33,9 % en Auvergne-Rhône-Alpes) : une part en forte hausse de +8,6 points entre 2010 et 2021 (+8,1 points en région).

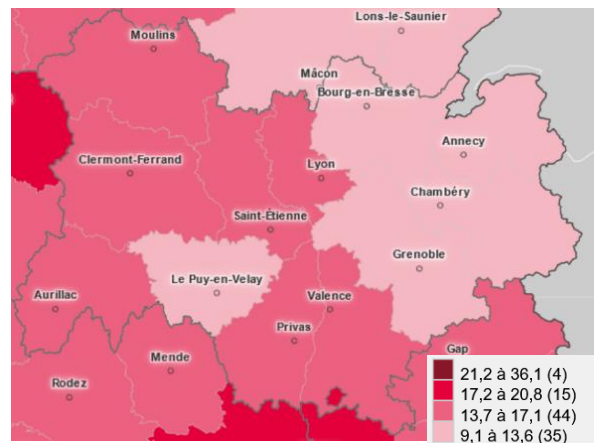
UN NIVEAU DE VIE GLOBALEMENT ÉLEVÉ

- Les revenus en Haute-Savoie sont largement supérieurs à la moyenne nationale et régionale. Le département se caractérise par une part importante de foyers fiscaux imposés et un **niveau de vie médian** très élevé avec **28 120 €** en 2021, le plus élevé de la région (contre 23 800 € en Auvergne-Rhône-Alpes).

Médiane du niveau de vie en 2021 (en €)



Taux de pauvreté en 2021 (en %)



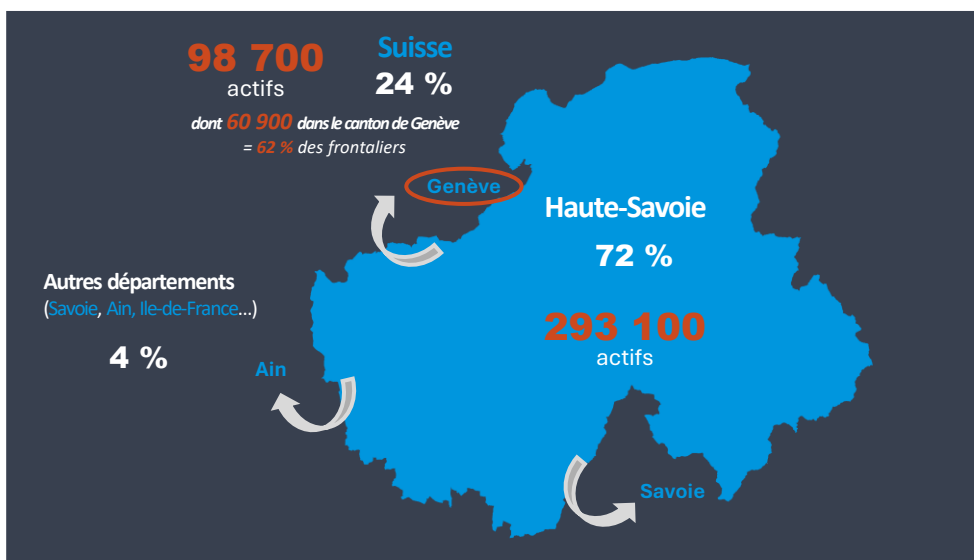
- Le **taux de pauvreté** de la Haute-Savoie est le plus faible de la région : **9,5 %** en 2021 contre 13,3 % en Auvergne-Rhône-Alpes.

Source : Insee-DGFIP-Cnaf-Cnav-Ccmsa, Fichier localisé social et fiscal

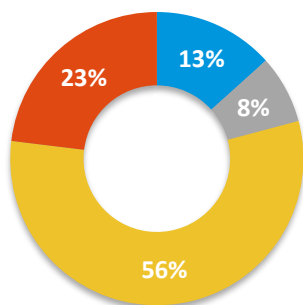
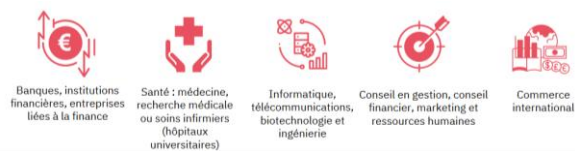
TRAVAILLEURS FRONTALIERS : 1 ACTIF SUR 4 RÉSIDANT EN HAUTE-SAVOIE

- La Haute-Savoie compte **77 emplois** pour **100 actifs** ayant un emploi. Cet écart s'explique principalement par les nombreux frontaliers résidant dans le département et travaillant en Suisse.
- Parmi les 405 400 actifs ayant un emploi et habitant en Haute-Savoie, l'INSEE a recensé près de **100 000 travailleurs frontaliers en Suisse**, soit **24 %**.
- Dans les territoires les plus proches de la Suisse, ce ratio dépasse les 40 % :
 - CC du Genevois (65 %),
 - Annemasse-Les Voirons Agglomération (52 %),
 - CC Arve et Salève (47 %),
 - CC Pays de Cruseilles (42 %).
- **13 300 actifs** haut-savoyards travaillent dans les départements limitrophes dont l'Ain et la Savoie, mais aussi en Ile-de-France.

Où travaillent les 405 400 actifs résidant en Haute-Savoie ?



Secteurs d'activité et types de postes des travailleurs frontaliers



- Industrie
- Construction
- Commerce, transports et services divers
- Administration, enseignement, santé et social

- De par la nature des postes occupés en Suisse, les **travailleurs frontaliers sont plus qualifiés** que les actifs travaillant en Haute-Savoie. **55 %** des frontaliers sont des cadres supérieurs ou des professions intermédiaires (contre **42 %**).¹

Catégorie Socio-Professionnelle (CSP)	Part des travailleurs dans les CSP
Professions Intermédiaires	33 %
Cadres supérieurs	22 %
Employés	23 %
Ouvriers	19 %
Artisans, commerçants et chefs d'entreprise	3 %

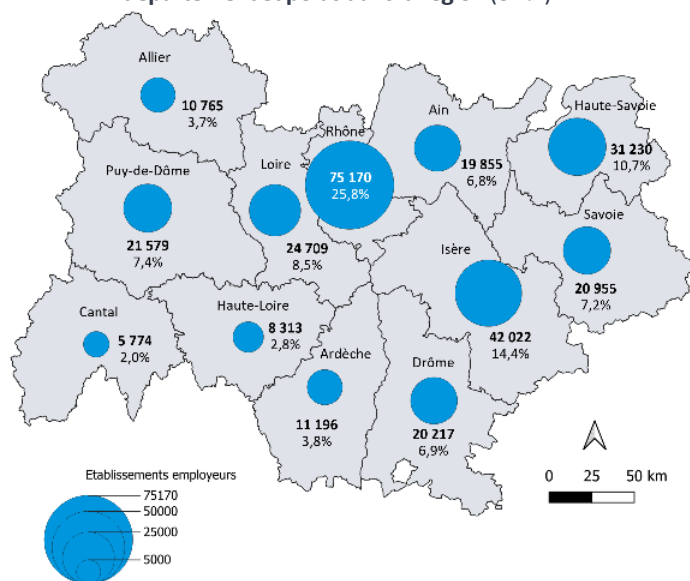
¹ Cf page 9 pour l'analyse des emplois basés en Haute-Savoie par activité et par qualification
 Sources : Insee Recensement de population 2021, traitement Auvergne-Rhône-Alpes Entreprises ; Insee Auvergne-Rhône-Alpes, *Travailleurs frontaliers : six profils de « navetteurs » vers la Suisse*, mai 2022 ; Urssaf Rhône-Alpes, *Travailleurs frontaliers en Suisse affiliés à la Sécurité sociale française*, février 2024.

LE TISSU ÉCONOMIQUE

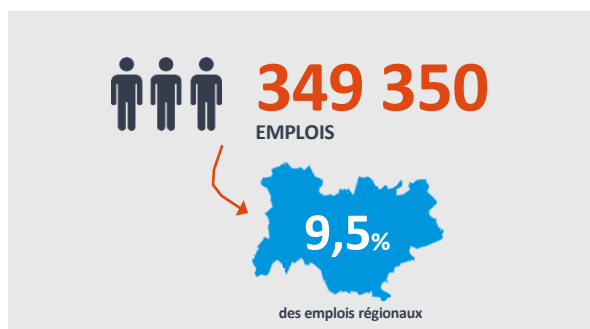
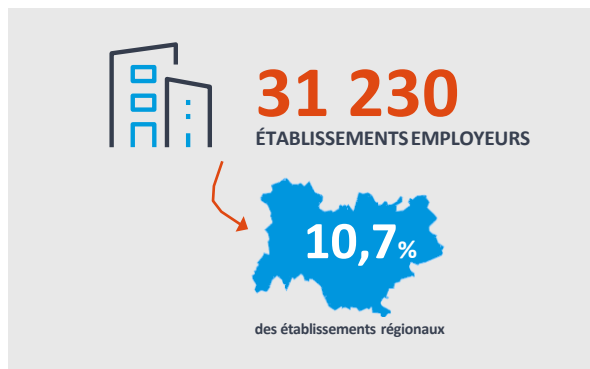
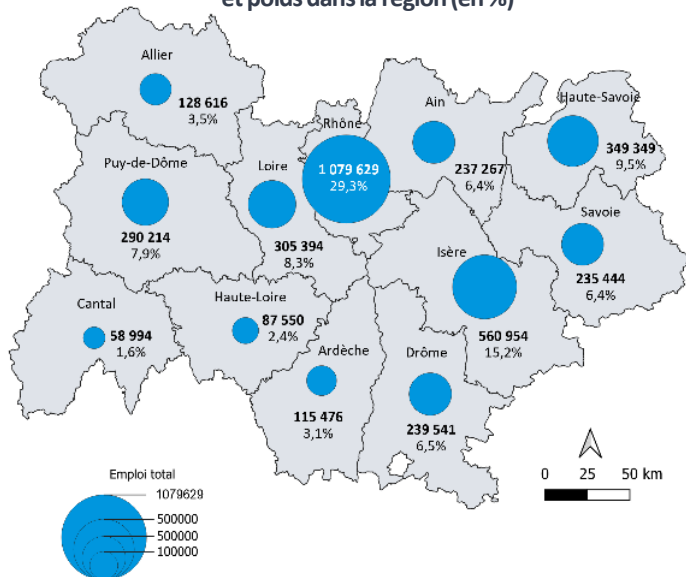
LA HAUTE-SAVOIE, 3^E DÉPARTEMENT DE LA RÉGION

- Le département de la **Haute-Savoie** rassemble **10,7 %** des établissements employeurs de la région (3^e rang) et **9,5 %** des emplois (3^e rang).
- En **Auvergne-Rhône-Alpes**, 40 % des établissements et 44 % des emplois sont concentrés dans deux territoires :
 - La Métropole de Lyon et le Rhône (25,8 % des établissements et 29,3 % des emplois)
 - L'Isère (14,4 % des établissements et 15,2 % des emplois)

Répartition des établissements employeurs par département et poids dans la région (en %)



Répartition des emplois par département et poids dans la région (en %)



Type de statut

	HAUTE-SAVOIE	RÉGION
SALARIÉS	298 920 (85,6 %)	88,2 %
NON SALARIÉS	50 430 (14,4 %)	11,8 %

Type d'employeur

	HAUTE-SAVOIE	RÉGION
PRIVÉ	239 930 (80,3 %)	79,5 %
PUBLIC	58 990 (19,7 %)	20,5 %

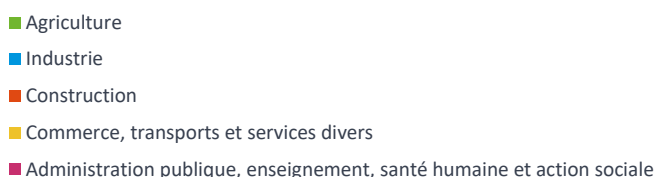
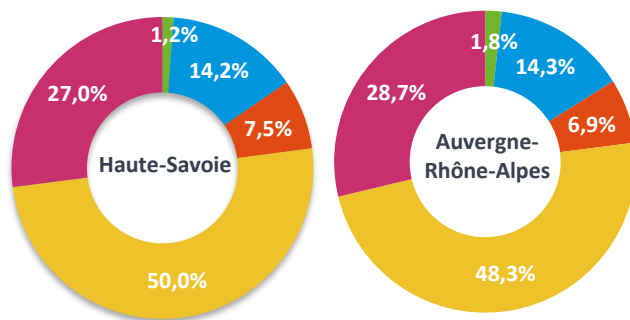
Sources :

- **Etablissements employeurs** (au moins 1 salariés dans l'année) : Insee, Flores au 31/12/2021 ;
- **Emplois** : Insee, Estimations d'emploi (salarié et non salarié) au 31/12/2022.

UNE ACTIVITÉ À LA FOIS TOURISTIQUE ET INDUSTRIELLE

- L'**industrie** haut-savoiarde mobilise **14,2 %** des emplois du territoire, une part similaire à celle observée en région, et supérieure à la France (11,3%).
- Les **emplois de commerce, transports et services divers** représentent la moitié des emplois haut-savoiarde, une part supérieure à celle de la région (48,3 % en Auvergne-Rhône-Alpes).
- Une part très importante du tourisme dans l'activité économique haut-savoiarde avec près de **35 170** emplois² (soit 24 % des emplois tertiaires marchands) explique en partie cette surreprésentation du commerce et des services.

Répartition de l'emploi total par secteur d'activité

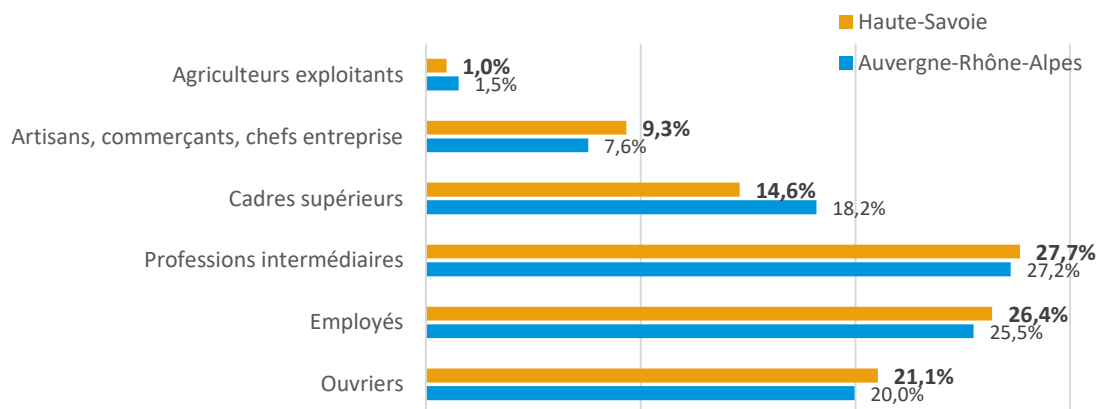


Sources : Insee, Estimations d'emploi (salarié et non salarié) au 31/12/2022 ;
² Savoie-Mont-Blanc l'Agence, Les Chiffres clés Savoie Haute-Savoie 2024

DES QUALIFICATIONS EN LIEN AVEC UNE ÉCONOMIE TOURISTIQUE ET INDUSTRIELLE

- L'économie haut-savoiarde étant **diversifiée**, la typologie des emplois locaux ne présente donc pas de spécialisation très marquée.
- Les emplois d'ouvriers sont surreprésentés en Haute-Savoie (**21,1 %**) par rapport à la région en raison d'une activité industrielle historiquement importante sur le territoire.
- **27,7 %** des emplois sont des **professions intermédiaires** et **26,4 %** sont des **employés**, un poids légèrement plus important qu'en région, du fait d'une activité touristique plus développée.
- Les emplois de **cadres** sont légèrement sous-représentés en Haute-Savoie (**14,6 %**) par rapport à la région (18,2 %). Ces emplois sont généralement concentrés dans les grandes métropoles (Lyon et Grenoble).
- A l'inverse, les catégories **artisans, commerçants et chefs d'entreprises** sont surreprésentées (**9,3 %** contre 7,6 % en région) en raison du poids plus élevé des professionnels indépendants.

Emploi total par Catégorie Socio-Professionnelle



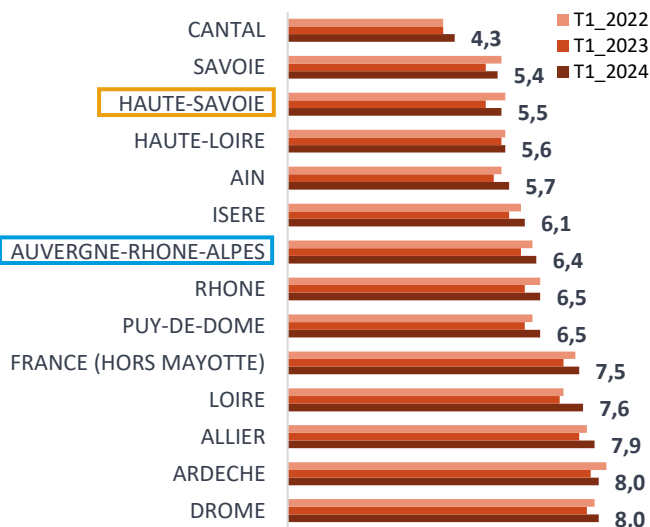
Source : Insee. Recensement de population 2021, emploi total au lieu de travail

LA DYNAMIQUE DU MARCHÉ DU TRAVAIL

UN TAUX DE CHÔMAGE PARMIS LES PLUS BAS DE FRANCE

- Au 2^e trimestre 2024, le **taux de chômage** s'élève à **5,5 %** en Haute-Savoie. Le département se positionne juste derrière le Cantal et la Savoie à l'échelle régionale, et se situe au 10^e rang des taux les plus bas en France.
- Après une **hausse marquée au 1^{er} trimestre 2021** directement corrélée à la crise sanitaire et à la fermeture des remontées mécaniques, le taux de chômage a fortement diminué pour atteindre un niveau plancher de 5,1 %.
- **Depuis un an**, il est reparti à la hausse (+0,3 point en Haute-Savoie, contre +0,1 point au niveau régional et national).
- Dans ce contexte, les difficultés de recrutement restent particulièrement prégnantes sur le territoire.

Taux de chômage au 2^e trimestre 2022-2023-2024 (en %)

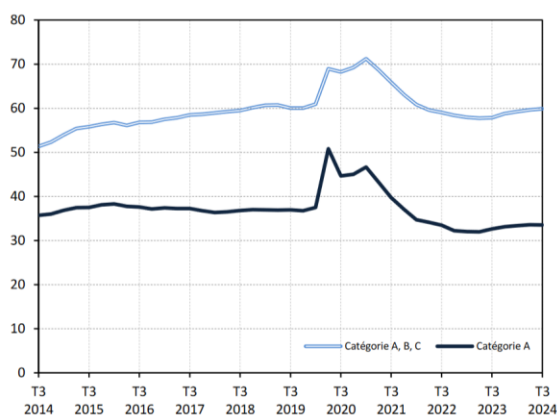


Source : Insee. *Taux de chômage au sens du BIT, données CVS*

UNE HAUSSE DES DEMANDEURS D'EMPLOI DEPUIS 1 AN

- Au 3^e trimestre 2024, la Haute-Savoie compte près de **60 000 demandeurs d'emploi** dont 56 % sans aucune activité (catégorie A) et 44 % en activité réduite (catégories B, C).
- Sur le trimestre, la demande d'emploi a augmenté en Haute-Savoie pour le 5^e trimestre consécutif (**+0,4 %** comme en Auvergne-Rhône-Alpes). Mais sur un an, la hausse est plus forte qu'au niveau régional (**+3,6 %** contre +1,5 %).
- Dans le département, comme dans la région, la progression annuelle du nombre de demandeurs d'emploi en activité réduite (+4,6 %) est plus importante que celle des personnes qui n'ont aucune activité (+2,8 %).

Demandeurs d'emploi en catégories A et A,B,C en Haute-Savoie



Demandeurs d'emploi inscrits à France Travail au 3e trimestre 2024

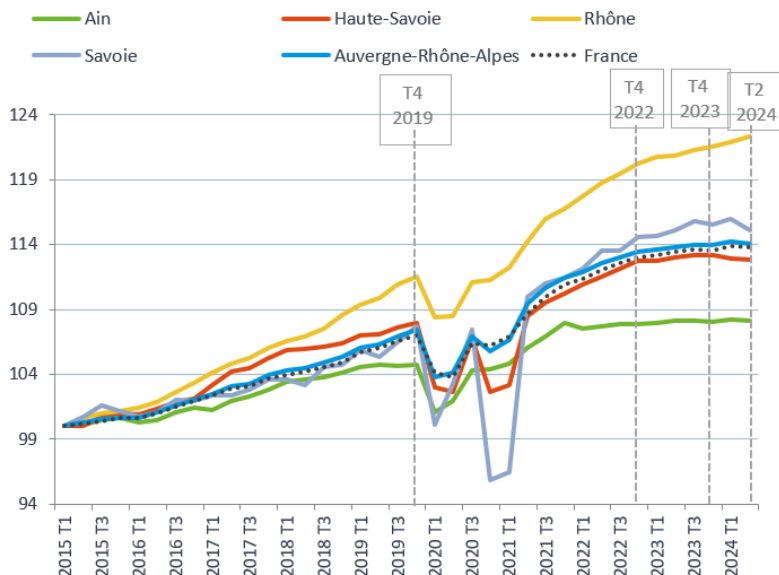
	Haute-Savoie	Auvergne-Rhône-Alpes
DEFM cat ABC	59 900	598 740
Évolution sur 1 trimestre	+0,4 %	+0,4 %
Évolution sur 1 an	+3,6 %	+1,5 %

Source France Travail-Dares, STMT, DREETS, *Les chiffres de la demande d'emploi en Haute-Savoie*, octobre 2024

UNE DIMINUTION DE L'EMPLOI AU 1^{ER} SEMESTRE 2024

- La Haute-Savoie compte **226 140** emplois salariés privés au 30 juin 2024.
- Après une forte croissance de l'emploi en 2022 (+2,3 %), l'emploi a connu un brusque ralentissement en 2023 (+0,4 %), conformément à la tendance régionale et nationale.
- Au 1^{er} semestre 2024, la Haute-Savoie subit un retournement de tendance et accuse une baisse de **-0,3 %**, avec la **perte de 630 emplois**³.
- Sur la période, l'emploi s'est stabilisé dans la région, toujours portée par la dynamique du Rhône (+0,6 %), et a faiblement augmenté en France (+0,2 %).

Evolution de l'emploi salarié privé du 1^{er} trimestre 2015 au 2^e trimestre 2024 (base 100 au 1^{er} trimestre 2015)

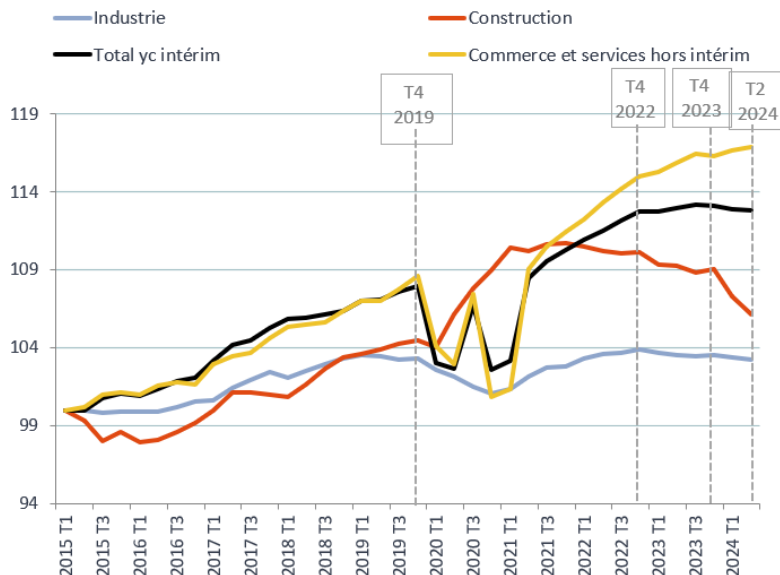


³ Concernent uniquement les salariés des établissements du secteur concurrentiel, et incluent les alternants. Dernier trimestre provisoire.

DES PERTES D'EMPLOIS IMPORTANTES DANS L'INTÉRIM ET LA CONSTRUCTION

- En Haute-Savoie, la baisse au 1^{er} semestre 2024 s'explique par de fortes réductions d'emploi dans 2 secteurs : le travail intérimaire et la construction.
- **L'intérim est une variable d'ajustement sur le marché du travail.** Au 1^{er} semestre 2024, **620** postes intérimaires ont disparu dans le département (-7,5 % contre -3,8 % au niveau régional).
- **La construction** connaît de grandes difficultés avec la chute des mises en chantier. Ce sont **560** emplois permanents qui ont disparu sur le 1^{er} semestre, et là aussi le recul est plus fort que dans la région (-2,7 % contre -1,1 %).
- **Dans l'industrie**, la baisse initiée début 2023 se poursuit, avec **150** emplois permanents de moins sur le 1^{er} semestre 2024. La tendance départementale est moins favorable que dans la région (-0,3 % contre +0,2 %).
- Au final, **seules les activités de commerce et de services continuent à recruter** sur la période (+700 emplois).

Evolution de l'emploi salarié privé par secteur du 1^{er} trimestre 2015 au 2^e trimestre 2024 (base 100 au 1^{er} trimestre 2015)



Source : Acof-Urssaf, données CVS, effectif en fin de trimestre

L'évolution de l'emploi est un solde entre des activités qui se développent et d'autres qui se contractent.

DONNÉES DE CONJONCTURE

CHIFFRES D'AFFAIRES ET INVESTISSEMENTS DES ENTREPRISES

- En Haute-Savoie, le chiffre d'affaires des entreprises s'élève à **28 715 M€** au 1^{er} semestre 2024 et a diminué de -0,3 % sur un an, alors qu'il est stable au niveau régional et national.
- La baisse est particulièrement marquée dans l'industrie (-12,4 % contre -2,9 % en Auvergne-Rhône-Alpes et -2,6 % en France). Le chiffre d'affaires dans la construction a diminué de -3,5 %, comme en région (contre -1,1 % en France).
- Toutefois, ces évolutions sont à relativiser dans un contexte inflationniste important en 2023. L'évolution des chiffres d'affaires inclut un effet prix et un effet volume, qu'on ne peut dissocier.
- L'investissement des entreprises atteint **220 M€** au 1^{er} semestre 2024 (-5,2 % par rapport à 2023). Il a augmenté de +0,5 % en région et +1,6 % en France.

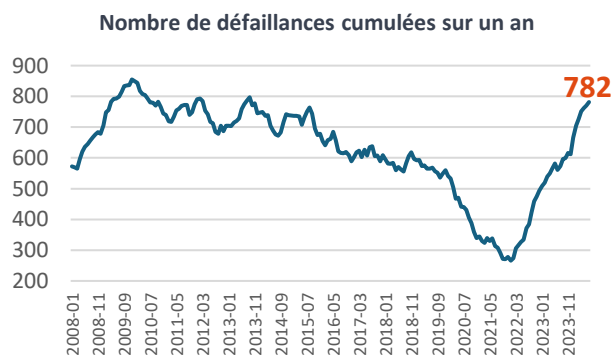
Évolution du chiffre d'affaires et des investissements des entreprises au 1^{er} semestre 2024 / 2023

	Haute-Savoie	
	Montant 2024 (en M€)	Évolution annuelle
CHIFFRE D'AFFAIRES	28 715	-0,3%
dont : Industrie	7 775	-12,4%
Construction	2 645	-3,5%
Commerce ⁴	7 657	-0,6%
INVESTISSEMENTS DES ENTREPRISES	220	-5,2%

⁴ Commerce : y compris réparation d'automobiles et de motocycles
Source : DGFiP, données cumulées du 1er janvier au 30 juin 2024

DES DÉFAILLANCES D'ENTREPRISES EN FORTE HAUSSE

- Entre août 2023 et juillet 2024, **782** défaillances ont été enregistrées en Haute-Savoie, en hausse de **+39 %** par rapport à l'année précédente (+27 % en Auvergne-Rhône-Alpes et +26 % en France).
- Cette hausse intervient après une chute de défaillances pendant la période Covid (2020-2021). Dans le département, le niveau de défaillances a dépassé la moyenne enregistrée au cours de la décennie 2010-2019 (686 défaillances).

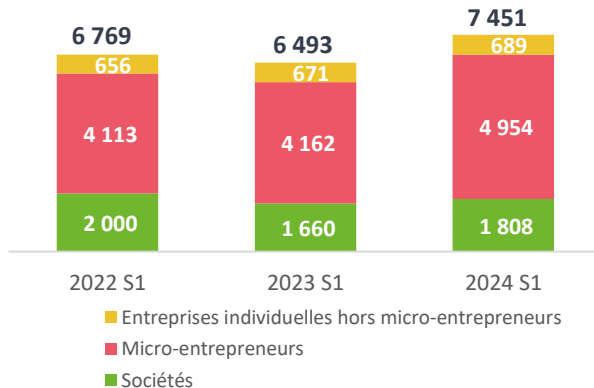


Source : Fiben, Banque de France, Insee

HAUSSE DES CRÉATIONS D'ENTREPRISES ENTRE 2023 ET 2024

- Sur les 6 premiers mois 2024, la Haute-Savoie a enregistré **7 451** créations d'entreprises, dont 66 % relèvent du statut de micro-entrepreneurs.
- Entre le 1^{er} semestre 2023 et le 1^{er} semestre 2024, le nombre de créations a augmenté de **15 %**, porté par les micro-entreprises (+19 %). Cette hausse fait suite à une baisse significative de -4% entre 2022 et 2023.

Évolution des créations d'entreprises sur le 1^{er} semestre 2022-2023-2024



Source : Insee REE Sirene, données brutes

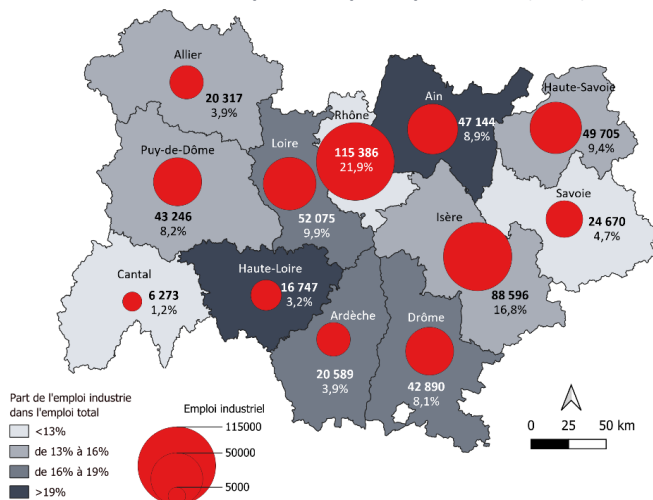
Ces évolutions, observées aussi au niveau régional et national, doivent être interprétées avec prudence et peuvent faire l'objet de révisions. Depuis le 1^{er} janvier 2023, les créations d'entreprises doivent s'effectuer sur le guichet électronique des formalités d'entreprises, ce qui entraîne une modification des délais d'enregistrement dans le répertoire Sirene.

L'INDUSTRIE

UNE INDUSTRIE ANCRÉE SUR DES SECTEURS TRADITIONNELS

- Première région industrielle de France, Auvergne-Rhône-Alpes compte 527 640 emplois, répartis sur l'ensemble du territoire régional (soit 16 % des emplois industriels français).
- L'industrie représente **14,2 %** de l'emploi total en Haute-Savoie, comme en Auvergne-Rhône-Alpes (11,3 % en France).
- La **mécanique et le travail des métaux** concentrent la moitié des emplois industriels en Haute-Savoie :
 - Travail des métaux, usinage
 - Machines et équipements
- D'autres secteurs pèsent dans le tissu industriel du département :
 - Industries **agroalimentaires**
 - Industries diverses (articles de sport, meubles, électroménager...)
 - Matériel **électrique**
 - Matériel **médical**
 - Industrie **pharmaceutique**
 - **Bois, papier, carton**

Nombre d'emplois industriels et contribution à l'emploi total par département (en %)



Principaux secteurs industriels³ (nombre de salariés)



12 730 emplois

Travail des métaux, usinage, décolletage



7 690 emplois

Machines et équipements



4 300 emplois

Industries agroalimentaires



3 070 emplois

Industries diverses (meuble, article de sport, électroménager...)



2 610 emplois

Matériel électrique



1 600 emplois

Matériel médical, instruments scientifiques



1 570 emplois

Industrie pharmaceutique



1 540 emplois

Bois/Papier/Carton, Imprimerie



1 270 emplois

Composants électroniques



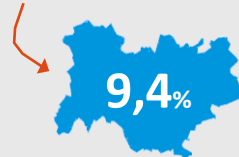
1 090 emplois

Caoutchouc et plastiques



49 700

EMPLOIS INDUSTRIELS¹



des emplois régionaux

Type de statut

	Savoie	Région
SALARIÉS	47 280 95,1 %	95,4 %
NON SALARIÉS	2 420 4,9 %	4,6 %



2 340

ÉTABLISSEMENTS EMPLOYEURS²



des établissements régionaux

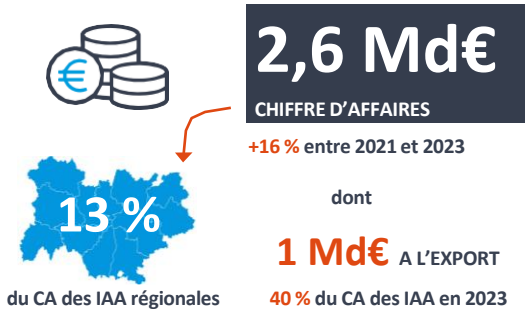
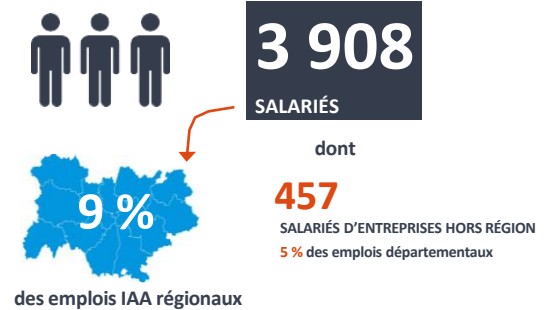
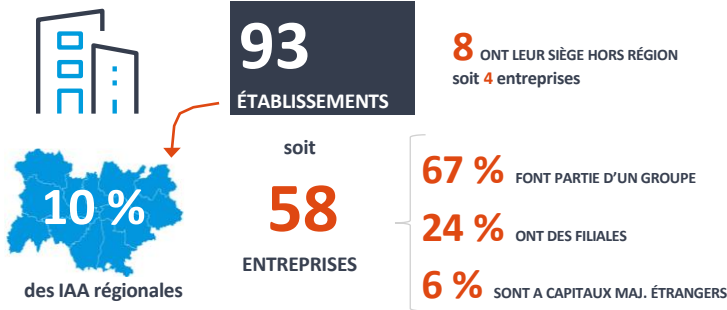
Sources :

- ¹Emplois : Insee, Estimations d'emploi (salarié et non salarié) au 31/12/2022 (industrie au sens large) ;
- ²Etablissements employeurs (au moins 1 salariés dans l'année) : Insee, Flores au 31/12/2021 (industrie au sens large) ;
- ³Secteurs industriels manufacturiers : Urssaf au 31/12/2023, Insee Flores

Carte : IGN. Réalisation Auvergne-Rhône-Alpes Entreprises, Août 2024



FOCUS SUR LES INDUSTRIES AGROALIMENTAIRES

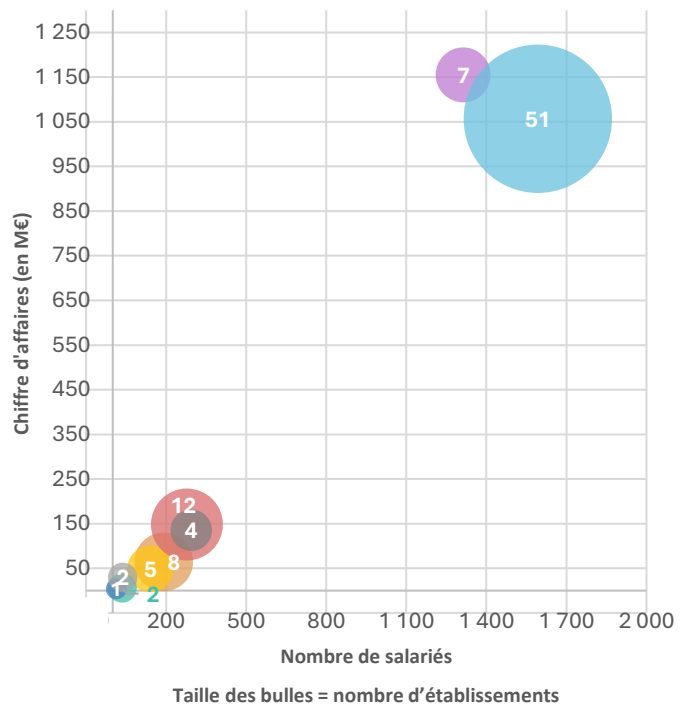


2 principaux secteurs employeurs dans les IAA haut-savoyardes

- 41 %** dans les **produits laitiers** (dont 37 % dans la fabrication de fromage)
- 34 %** dans la **fabrication de boissons** (dont 31 % dans l'industrie des eaux de table)

- Les **93 établissements** (**58 entreprises**) agroalimentaires localisés dans le département de la Haute-Savoie emploient **3 908 salariés** et génèrent **2,670 Md€ de chiffre d'affaires**. Le chiffre d'affaires des IAA haut-savoyardes a progressé de 10 % entre 2021 et 2022 et de 6 % entre 2022 et 2023. Dans ce panel :
 - 39** entreprises font partie d'un **groupe** (67 %),
 - 14** entreprises comptabilisent 39 filiales,
 - 3** sont à capitaux étrangers (Etats-Unis, Belgique, Grande-Bretagne).
- En 2023, deux secteurs sont prédominants dans le chiffre d'affaires des IAA de Haute-Savoie : la fabrication de boissons avec 1,1 Md€ (dont 1,080 Md€ dans les eaux de table), et la fabrication de produits laitiers (1,056 Md€).
- Les deux secteurs d'activité précités emploient 75 % des salariés des IAA haut-savoyardes.

Répartition des établissements des IAA de la Haute-Savoie par secteur d'activité selon le chiffre d'affaires et le nombre d'emplois



Classement des IAA de la Haute-Savoie dans la région

Nombre d'établissements	4
Nombre d'emplois	5
Chiffre d'affaires	3

Source : Auvergne-Rhône-Alpes Entreprises, *Portrait de filière des industries agroalimentaires*, 10/2024, Données basées sur un panel d'entreprises ayant plus de 2 M€ de chiffre d'affaires ou de bilan

LE TOURISME

Extrait du document

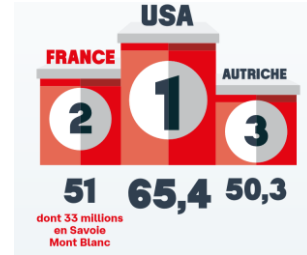
Les chiffres clés Savoie, Haute-Savoie, Edition 2024
de L'Observatoire du Tourisme Savoie Mont Blanc



Une destination leader au niveau national et international

- Avec ses 110 stations¹ (dont 49 en Haute-Savoie) et ses 1 674 remontées mécaniques², les départements de la Savoie et de la Haute-Savoie (Savoie Mont Blanc) sont leaders au plan mondial pour la pratique du ski avec **33 millions de journées skieurs alpins** (dont **11,7 millions sur la Haute-Savoie**) sur la saison d'hiver 2022/2023, soit 65 % de la fréquentation totale en France.
- Sur la saison d'hiver 2022/2023, les domaines skiables ont réalisé **1 145 millions d'euros de recettes** (dont **355 millions sur la Haute-Savoie**), soit 71 % du total France.

Fréquentation de journées skieurs alpins⁴ (en millions)

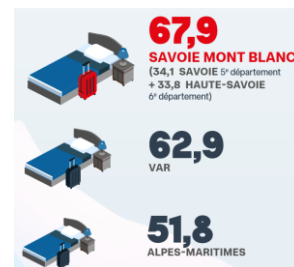


Sources : ¹ Apidae Hiver 2023/2024 ; ² STRMTG CAIRN ; ³ Laurent VANAT, Rapport international 2023 sur la neige et le tourisme de montagne ; ⁴ Domaines Skiables de France (DSF)

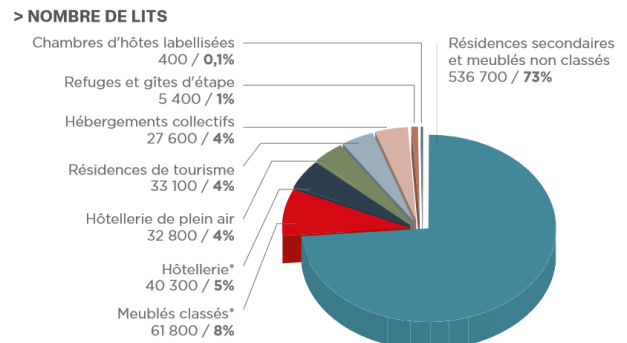
Une fréquentation annuelle qui retrouve presque son niveau de 2019, après 2 ans de crise sanitaire

- **738 100 lits touristiques** sont proposés en Haute-Savoie en 2022.⁷
- En 2022, la Haute-Savoie avec **33,8 millions de nuitées**⁵ dont 25 % sont consommées par une clientèle étrangère est l'un des principaux départements d'accueil touristique en région. Ce territoire se caractérise par une offre touristique toute saison :
 - 53 % des nuitées en hiver,
 - 42 % en été,
 - 5 % sur l'intersaison.
- En 2022, après deux années impactées par la crise sanitaire, la fréquentation touristique en Haute-Savoie a presque retrouvé presque son niveau de 2019 (-3%).⁵

Départements français les plus fréquentés en 2022⁵ (en millions de nuitées)



Répartition des lits par type d'hébergement en Haute-Savoie (en nombre et %)



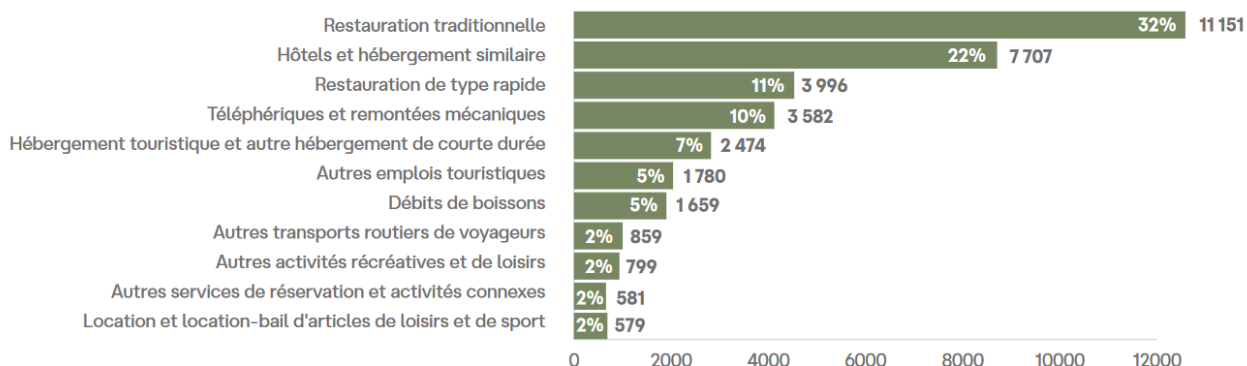
Sources : ⁵ BET F. MARCHAND (départements montagne et littoral hors Paris) ;

⁶ INSEE DGE - Gîtes de France Savoie et Haute-Savoie ; ⁷ Observatoire ASMB 2023

Un gisement d'emplois important pour la Haute-Savoie

- La Haute-Savoie compte **35 167 emplois touristiques salariés** dans le secteur privé en 2022, dont **8 000** sont des **emplois saisonniers l'hiver**.
- Cela représente :
 - **19 %** des emplois touristiques en Auvergne-Rhône-Alpes,
 - **15 %** de l'emploi salarié du secteur privé du département.
- **5 294 travailleurs indépendants** occupent une activité dans le secteur du tourisme.⁹
- **9 471 moniteurs sportifs** diplômés titulaires d'une carte professionnelle ont exercé en 2022, dont 4 971 moniteurs de ski (soit **24 %** du total des moniteurs de ski de la montagne française).¹⁰
- En 17 ans, le nombre de salariés dans le secteur touristique de la Haute-Savoie a progressé de **+77 %** (entre 2006 et 2022). Sur la même période, le nombre d'emplois des autres activités économiques a nettement moins progressé (+6%).

Répartition des emplois touristiques salariés par secteur d'activité en 2022⁸



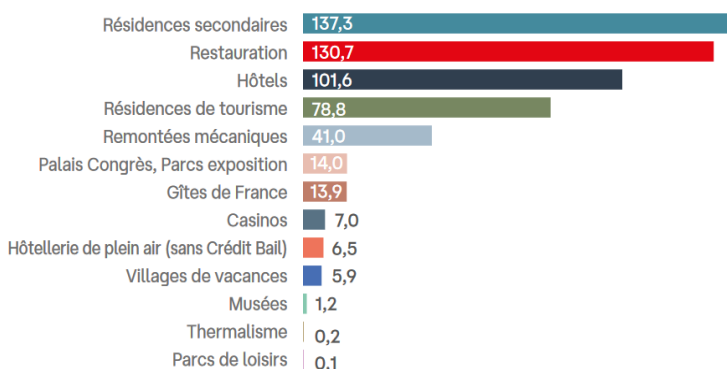
Les investissements touristiques, un effet moteur sur le bâtiment et les autres secteurs d'activités¹¹

Montant des investissements touristiques en Haute-Savoie en 2021

538 MILLIONS D'EUROS HT*

- **64 %** consacrés aux hébergements,
- **12 %** aux équipements,
- **24 %** à la restauration,
- Les investissements touristiques haut-savoyards représentent
 - **22 %** des investissements touristiques régionaux,
 - **3 %** des investissements touristiques nationaux.

Montant des investissements touristiques en Haute-Savoie par type d'infrastructure en 2021 (en millions d'euros)



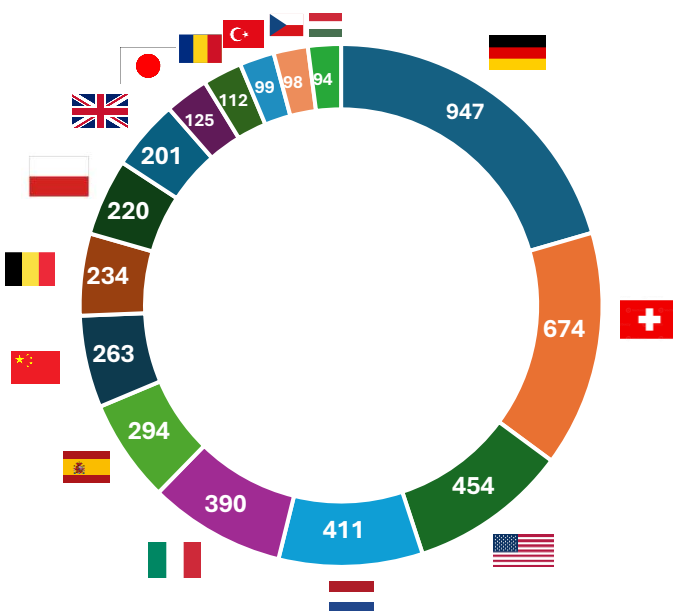
Sources : ⁸ Accoss, salariés du secteur privé en 2022 ; ⁹ URSSAF-AURAT au 31/12/2022 ; ¹⁰ DDCS 73 et 74 - FDPPMA 73 et 74 - 2022 ; ¹¹ Atout France, tableau de bord des investissements touristiques incluant la restauration et les monuments historiques

LE COMMERCE EXTERIEUR

UN SOLDE COMMERCIAL POSITIF PORTÉ PAR LES MARCHÉS ALLEMANDS ET SUISSES

- Le volume d'exportations de biens industriels en Haute-Savoie s'établit pour l'année 2023 à **6,3 milliards d'euros** soit le plus haut niveau enregistré depuis 6 ans.
- Le solde de la balance commerciale de la Haute-Savoie est positif depuis 4 ans (+1 588 M€ en 2023). Ce dynamisme du commerce international haut-savoyard est en particulier porté par une augmentation du volume d'exportations : **+16 % d'exportations** (en valeur) entre 2021 et 2023.
- Les principaux pays de destination des exportations industrielles haut-savoyardes sont l'Allemagne (947 M€), la Suisse (674 M€), les États-Unis (454 M€), les Pays-Bas (411 M€) et l'Italie (390 M€) entre le 3^{ème} trimestre 2023 et le 2nd trimestre 2024.
- À noter le poids considérable des exportations avec le territoire suisse voisin, qui concernent essentiellement les boissons (65 M€), les équipements électriques (38 M€) et les instruments et fournitures à usage médical (37 M€).

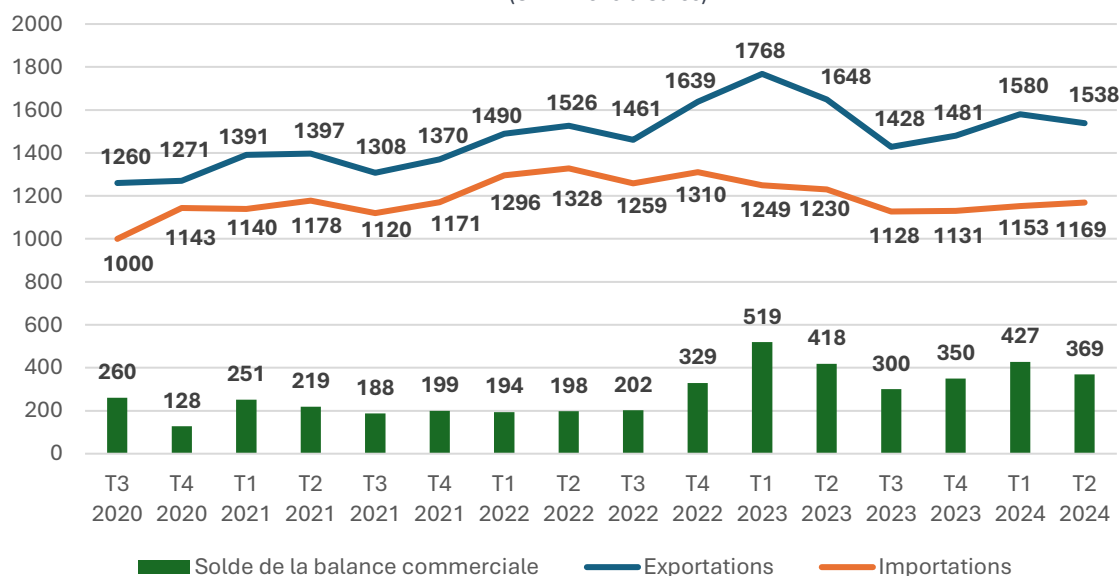
Principaux pays de destination des exportations haut-savoyardes sur 1 an entre le 3^{ème} trimestre 2023 et le 2nd trimestre 2024 (en millions d'euros)



Méthodologie : En France, la Direction générale des Douanes établit la balance commerciale et présente chaque mois les données d'importations, d'exportations et les soldes. Seuls les échanges de biens sont comptabilisés.

Limite : les données régionales et départementales sont déterminées à partir de la localisation des exports (lieu de départ des marchandises) et des imports (lieu de destination réelle). Il peut donc y avoir une décorrélation entre le lieu de production et le lieu d'exportation.

Volume d'exportations, d'importations et solde du commerce extérieur de la Haute-Savoie par trimestre entre 2020 et 2024 (en millions d'euros)

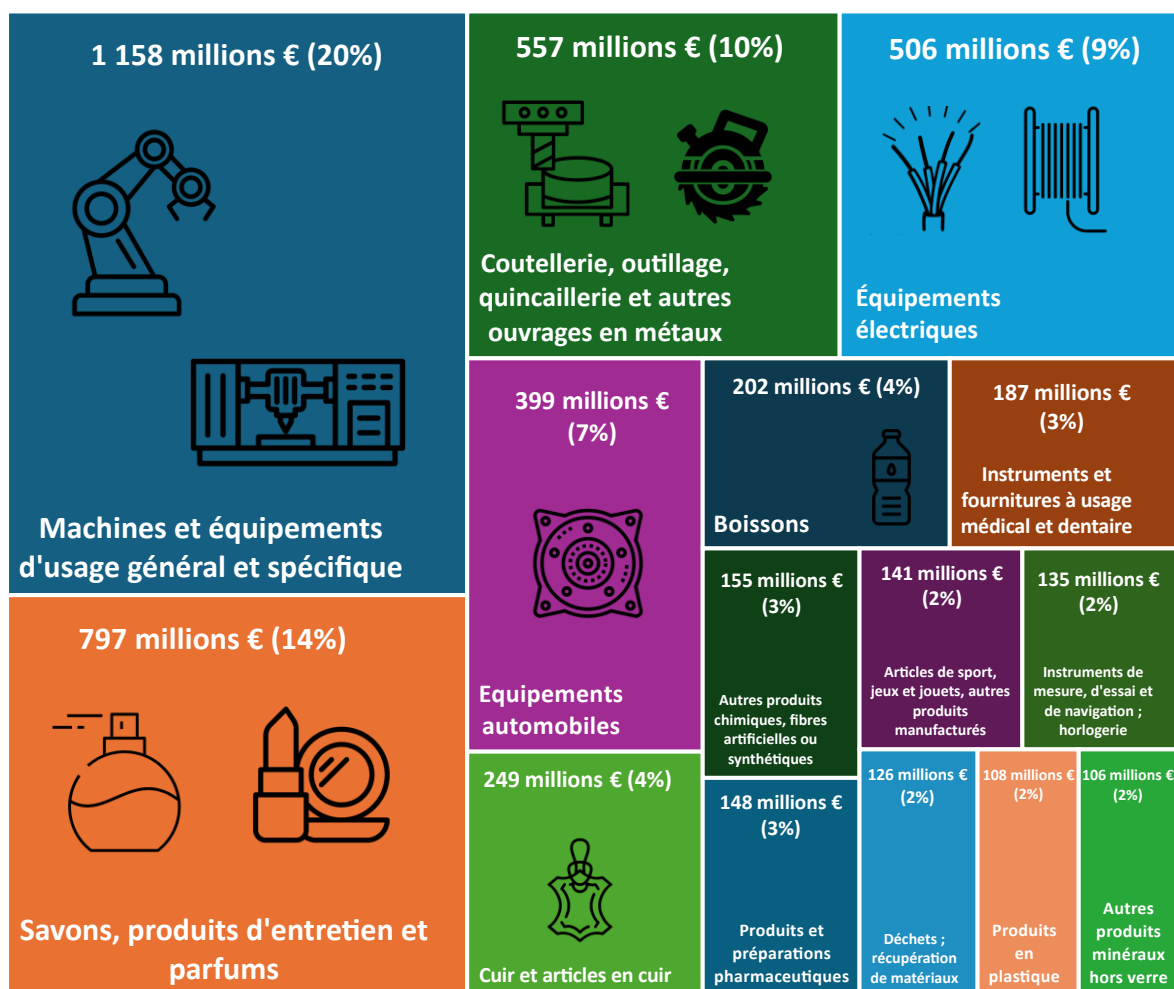


Source : Direction Générale des douanes et droits indirects, Statistiques départementales et régionales du commerce extérieur

LES PRINCIPAUX PRODUITS D'EXPORTATION EN HAUTE-SAVOIE

- Les **5 principaux produits d'exportation** du territoire concentrent près de **60 %** des exportations totales :
 - **La fabrication de machines et équipements** (*Machines diverses d'usage spécifique + Machines et équipements d'usage général*) (**20 %** des exportations), notamment grâce au dynamisme du fabricant de bras robotiques Staubli à Faverges ou de Pfeiffer Vacuum à Annecy ;
 - **Les savons, produits d'entretien et parfums** (**14 %**) avec la présence sur le territoire de Provendi, Allergan et des Laboratoires Vivacy (acide hyaluronique) ;
 - **La coutellerie, l'outillage, la quincaillerie et les autres ouvrages en métaux** (**10 %**), avec un volume d'exportations important alimenté en partie par la production des acteurs du décolletage implantés dans la Vallée de l'Arve ;
 - **Les équipements électriques** (**9 %**) ;
 - **Les équipements automobiles** (**7 %**) avec des exportations alimentées par la présence du fabricant de roulements mécaniques, NTN-SNR, de Valéo ou des acteurs du décolletage.
- D'autres secteurs emblématiques de l'industrie haut-savoyarde ressortent de manière assez importante :
 - **Les boissons** (**4 %**) avec des exportations portées par la présence historique de la Société des Eaux Minérales d'Évian ;
 - **Les instruments et fournitures à usage médical et dentaire** (**3 %**).

Les principaux produits d'exportations en Haute-Savoie sur un an entre le 3^{ème} trimestre 2023 et 2nd trimestre 2024
(en millions d'euros)



Source : Direction Générale des douanes et droits indirects, Statistiques départementales et régionales du commerce extérieur

LES INVESTISSEMENTS ÉTRANGERS

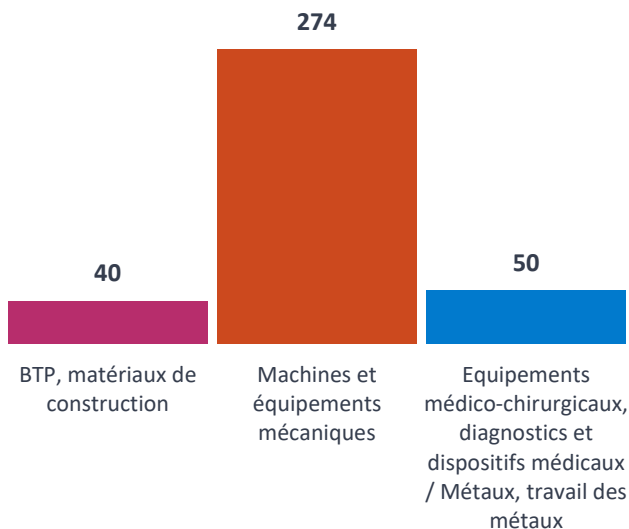
BILAN DES INVESTISSEMENTS DIRECTS ÉTRANGERS EN 2023 EN HAUTE-SAVOIE

- En Auvergne-Rhône-Alpes : **205** projets d'investissements étrangers vont créer ou sauvegarder **6 196** emplois.



- **20** projets d'investissement étrangers en Haute-Savoie,
 - 10 % des projets régionaux
- **586** emplois créés ou sauvegardés,
 - 10 % du total des emplois régionaux

Les secteurs manufacturiers les plus créateurs d'emplois en 2023

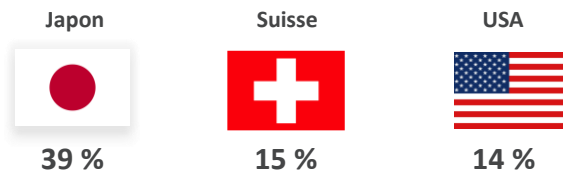


INDUSTRIE MANUFACTURIÈRE

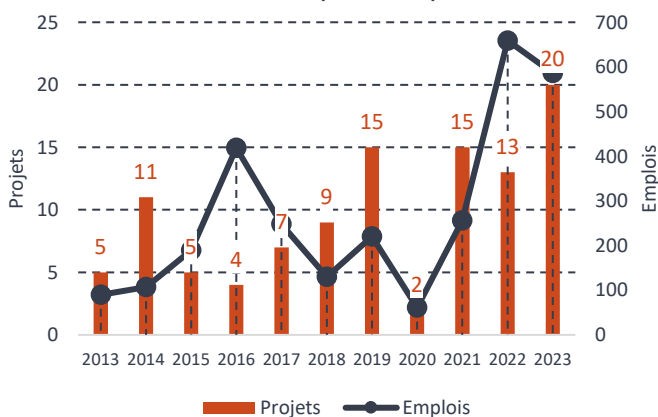


15 projets (75 %)
474 emplois (81 %)

Principaux investisseurs 2023 (en nombre d'emplois)



Evolution des projets et des emplois IDE en Haute-Savoie (2013-2023)



Entre 2013 - 2023

106 projets
2 965 emplois
71 % des projets manufacturiers

Top secteurs manufacturiers les plus créateurs d'emplois :

- Machines et équipements mécaniques
- Médicaments et biotechnologies appliquées
- Equipements médico-chirurgicaux, diagnostics et dispositifs médicaux

Source : Auvergne-Rhône-Alpes Entreprises, Les investissements directs étrangers en Auvergne-Rhône-Alpes en 2023 - Mai 2024



LES MÉTIERS EN TENSION

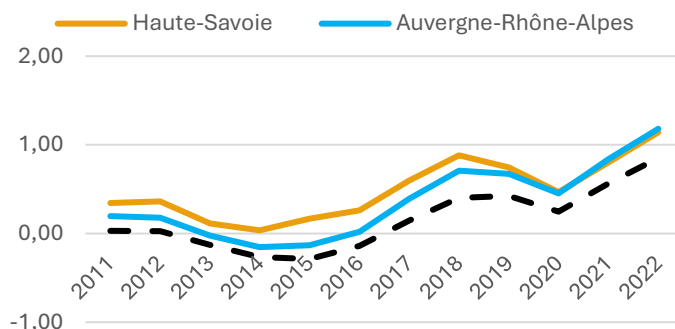
LES DIFFICULTÉS DE RECRUTEMENT AU PLUS HAUT EN 2022

- En Haute-Savoie, les tensions sur le marché du travail suivent les tendances nationale et régionale, marquées par une forte hausse à la sortie de la crise sanitaire de 2020 pour atteindre un niveau inédit en 2022.
- En 2022, l'indice de tension tous métiers confondus s'élève à **1,14** dans le département, proche du niveau régional et au-dessus de l'indice moyen calculé en France.

Indice de tension en 2022

Haute-Savoie	1,14
Auvergne-Rhône-Alpes	1,18
France	0,85

Haute-Savoie / Auvergne-Rhône-Alpes / France : évolution des tensions de 2011 à 2022



Clé de lecture

Pour décrire les difficultés de recrutement des entreprises, la Dares et Pôle emploi ont élaboré un **nouvel indicateur synthétique de tension**, établi annuellement depuis 2011 et décliné par métiers regroupés en familles professionnelles (FAP en 225 ou 87 postes) et niveaux géographiques. Cet indicateur prend en compte le niveau des difficultés de recrutement anticipées par les employeurs, les offres d'emploi rapportées au nombre de demandeurs d'emploi et la facilité qu'ont les demandeurs d'emploi à trouver un emploi.

- Parmi les 20 métiers les plus en tension dans le département, 9 se trouvent dans l'industrie, 6 dans les services et 5 dans le BTP.

Les métiers en tension en Haute-Savoie en 2022

Libellé FAP 87	Emploi Moyen*	Indice de tension
Techniciens et agents de maîtrise des industries mécaniques	2 227	6,33
Ouvriers qualifiés travaillant par enlèvement de métal	993	2,93
Ingénieurs de l'informatique	2 812	2,88
Ouvriers qualifiés du gros œuvre du bâtiment	2 673	2,43
Infirmiers, sages-femmes	5 875	2,42
Cadres du bâtiment et des travaux publics	910	2,32
Techniciens et agents de maîtrise de la maintenance	4 638	2,23
Ouvriers non qualifiés de la mécanique	1 803	2,18
Ouvriers qualifiés de la mécanique	912	2,10
Ouvriers non qualifiés travaillant par enlèvement ou formage de métal	787	2,04
Aides à domicile et aides ménagères	6 051	1,98
Ouvriers qualifiés travaillant par formage de métal	1 550	1,98
Ingénieurs et cadres techniques de l'industrie	2 771	1,83
Agents administratifs et commerciaux des transports et du tourisme	1 350	1,80
Techniciens et agents de maîtrise du bâtiment et des travaux publics	2 650	1,76
Ouvriers qualifiés du second œuvre du bâtiment	2 791	1,73
Conducteurs d'engins du bâtiment et des travaux publics	806	1,69
Ouvriers qualifiés de l'électricité et de l'électronique	405	1,69
Employés de maison	1 788	1,66
Bouchers, charcutiers, boulangers	1 693	1,56

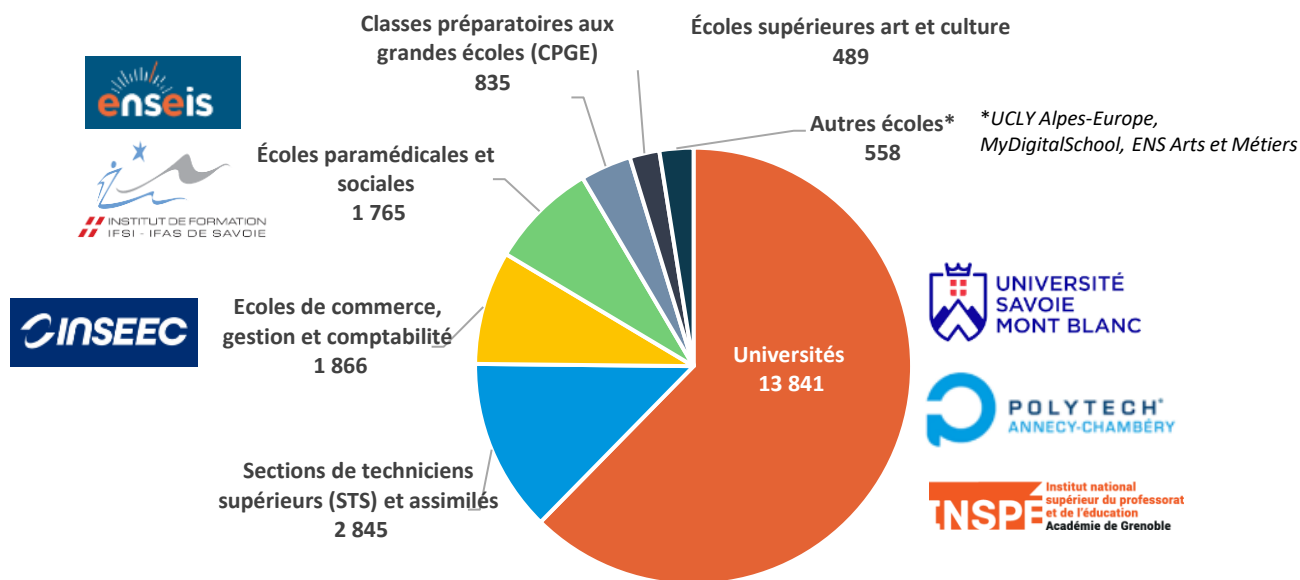
Industrie
Bâtiment Travaux Publics
Services

Sources : Dares, France Travail, Dreets Auvergne-Rhône-Alpes, *Les tensions sur le marché du travail en 2022*, décembre 2023. Nombre d'emplois en Haute-Savoie dans le métier : recensement de population

LA FORMATION DANS LES PAYS DE SAVOIE

12 730 ÉTUDIANTS EN SAVOIE ET 9 470 EN HAUTE-SAVOIE

Nombre d'étudiants inscrits dans l'enseignement supérieur dans les Pays de Savoie
par catégorie de formations ou d'établissements
(hors double inscrits Université/CPGE)

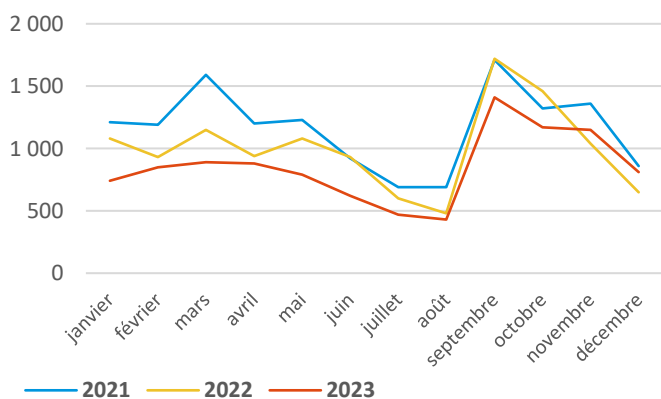


Source : Ministère de l'enseignement supérieur et de la recherche, Données 2022/2023, ne comprend pas les effectifs étudiants sous statut d'apprenti. <https://data.enseignementsup-recherche.gouv.fr>

LA FORMATION CONTINUE

- En 2023, les entrées en formation des demandeurs d'emploi en Haute-Savoie sont en retrait par rapport aux 2 années précédentes, dans un contexte de recul du chômage : **10 210 entrées** en formation en 2023, en baisse de 15 % par rapport à 2022 et de 27 % par rapport à 2021.
- Près d'une centaine d'organismes de formation continue sont implantés en Pays de Savoie.

Nombre d'entrées en formation des demandeurs d'emploi en Haute-Savoie par mois de janvier 2021 à décembre 2023



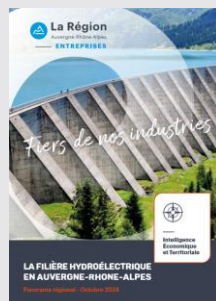
Sources : [Catalogue de formation FABRH](#) ; [Open data Pôle emploi](#) ; [DataScope Via compétences](#), base OFELI

Fab'RH Savoie
FABRIQUE DE L'INNOVATION
Ressources Humaines & Inclusion

GLOSSAIRE

- **Taux de chômage** : rapport entre le nombre de chômeurs et la population active. Le calcul de ce taux s'appuie sur les critères stricts du B.I.T : un chômeur est une personne âgée de 15 ans ou plus qui remplit trois critères : « ne pas avoir eu d'activité rémunérée lors d'une semaine de référence », « être disponible pour travailler dans les deux semaines à venir » et « avoir effectué, au cours des quatre dernières semaines, une démarche active de recherche d'emploi ».
- **Médiane du niveau de vie** : Le niveau de vie est égal au revenu disponible du ménage divisé par le nombre d'unités de consommation (UC). 50 % des revenus se situent sous la médiane et 50 % au-dessus.
- **Taux de pauvreté** : proportion de ménages, dont le niveau de vie est inférieur au seuil de pauvreté (fixé à 60 % du niveau de vie médian).
- **Défaillances d'entreprises** : Les statistiques couvrent l'ensemble des jugements prononçant soit l'ouverture d'une procédure de redressement judiciaire soit directement la liquidation judiciaire. Il n'est pas tenu compte de l'issue des procédures : liquidation ou redressement par continuation ou reprise
- **Industrie**
 - **au sens large** inclut : les industries extractives, les Industries manufacturières, l'énergie, Eau, assainissement, déchets.
 - **manufacturière** désigne la fabrication de biens destinés à la consommation des ménages ou des entreprises. Dans les industries agroalimentaires, sont exclus ici les artisans boulangers-pâtisseries (1071B 1071C 1071D).

Fiers de nos industries



A retrouver sur la plateforme d'informations économiques du pôle :
<https://plateforme-jet.auvergnerhonealpes-entreprises.fr>

Nos partenaires



Nos financeurs principaux



Réalisée par Agnès Collomb-Clerc et Corentin Bonnefois
Analystes économiques | Auvergne-Rhône-Alpes Entreprises
acollomb-clerc@arae.fr ; cbonnefois@arae.fr

Décembre 2024

Contact Antenne de Haute-Savoie d'Auvergne-Rhône-Alpes Entreprises

Nathalie Rousseau, Responsable Antenne nrousseau@arae.fr



Développement économique



Emploi / Formation



Europe



Innovation



International



Intelligence Économique et Territoriale



INVEST IN Auvergne-Rhône-Alpes