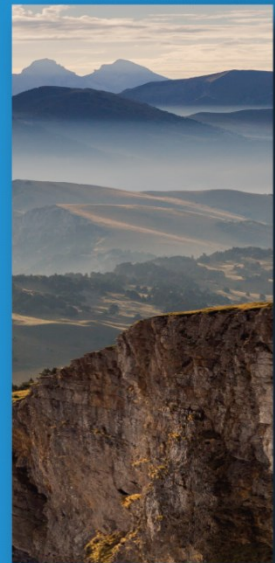




**Auvergne  
Rhône-Alpes**  
Entreprises



**EMPLOI ET CHÔMAGE DANS LES EPCI ISÉROIS  
QUELLES DYNAMIQUES SUR LES 5 DERNIÈRES ANNÉES ?  
VIENNE CONDRIEU AGGLOMÉRATION - Février 2021**



**La Région**  
Auvergne-Rhône-Alpes

# PRÉAMBULE

- 📍 Ce travail est le fruit d'une collaboration entre le Département de l'Isère (Direction de la Performance et Modernisation du service au public) et l'Antenne Isère d'Auvergne-Rhône-Alpes Entreprises (service Intelligence Economique et Territoriale). *Il s'agit de l'actualisation du Portrait des EPCI isérois paru en 2017.*
- 📍 En amont de l'analyse des EPCI isérois, une série de cartes positionne l'Isère par rapport aux autres départements de la région Auvergne-Rhône-Alpes.
- 📍 En 2020, l'Isère compte 18 EPCI. Ce document analyse d'une part les évolutions récentes sur 5 ans de la population, de l'emploi et du chômage, et d'autre part présente les caractéristiques du tissu économique local. Après une synthèse cartographique sur l'ensemble de l'Isère, chaque EPCI dispose de données spécifiques sur les thématiques abordées.
- 📍 A noter : pour les 2 EPCI interdépartementaux, Cœur de Chartreuse et Vienne-Condrieu, les chiffres présentés dans ce document portent sur l'ensemble de leur territoire.



*Dans le contexte de pandémie mondiale du Covid-19, une crise économique et sociale s'est déclenchée brutalement au 1<sup>er</sup> trimestre 2020, mettant fin à une période favorable de croissance d'emploi et de baisse du chômage.*

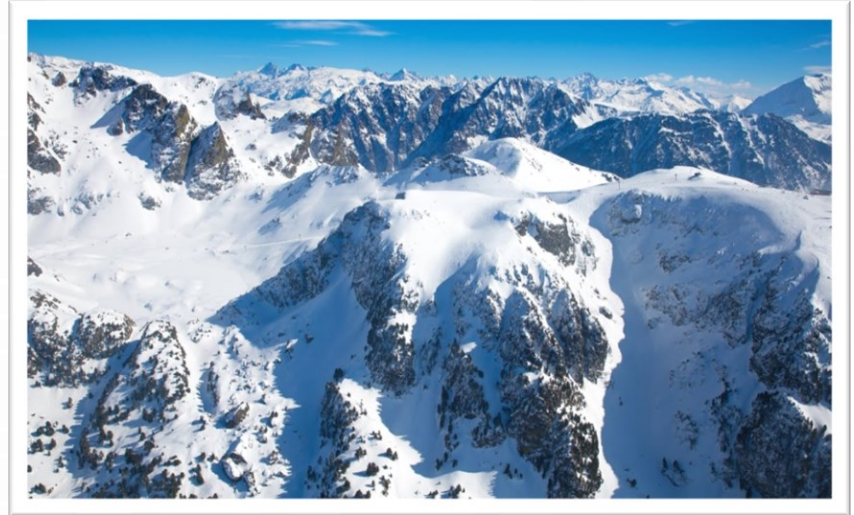
*Ce document ne montre les effets de la crise que partiellement sur le volet demande d'emploi, avec des données à juin 2020. Faute de données plus récentes, l'évolution de l'emploi s'arrête fin 2019.*

*Un suivi conjoncturel est fait 2 fois par an avec les lettres «Tendances socio-économiques en Isère »*

*<https://www.auvergnerrhonealpes-entreprises.fr/blog/nos-publications-3/post/isere-tendances-socio-economiques-n-12-janvier-2021-1488> et les synthèses conjoncturelles régionales <https://www.auvergnerrhonealpes-entreprises.fr/blog/nos-publications-3/post/note-de-conjoncture-regionale-janvier-2021-1473>*

# SOMMAIRE

- 📍 **Méthodologie**
- 📍 **Synthèse cartographique : l'Isère en Auvergne-Rhône-Alpes**
- 📍 **Synthèse cartographique : les EPCI isérois**
- 📍 **Analyse par EPCI**
  - Tissu économique local
  - Les principaux employeurs
  - Dynamique de l'emploi
  - Evolution des demandeurs d'emploi



# MÉTHODOLOGIE : les sources



## Insee Recensement de population

Cette source est utilisée pour les données sur la démographie et l'emploi total. L'évolution de la population porte sur une période de 5 ans (2012-2017) pour comparer 2 enquêtes complètes de recensement. C'est la seule source disponible au niveau des EPCI qui couvre le champ de l'emploi total, c'est-à-dire salarié et non salarié, privé et public, et tous les secteurs d'activités.



## Urssaf

Le champ de l'Acoss-Urssaf couvre l'ensemble des cotisants du secteur concurrentiel qui comprend tous les secteurs d'activité économique sauf les administrations publiques, l'éducation et la santé non marchandes, l'emploi par les ménages de salariés à domicile et les entreprises relevant de la Mutualité Sociale Agricole. Cette source fournit des données annuelles issues de la Déclaration Sociale Nominative (DSN) des entreprises, la dernière année étant provisoire. L'évolution de l'emploi porte sur la période du 31/12/2015 au 31/12/2019.



## Chômage

Les indicateurs relatifs au chômage proviennent de l'Insee (pour le taux de chômage) et de Pôle Emploi pour les demandeurs d'emploi en fin de mois (DEFM données brutes de juin 2016 à juin 2020).

Le taux de chômage repose sur du déclaratif et sur des critères très sélectifs (cf. définitions page suivante). Il n'est pas déclinable à l'échelle des EPCI.

Les DEFM ne dénombrent que les demandeurs d'emploi inscrits à pôle-emploi.



## Zonage

Cette étude est réalisée sur un zonage des EPCI au 1<sup>er</sup> janvier 2020.

# MÉTHODOLOGIE : le choix des indicateurs

 **Démographie** : des données de cadrage sur le nombre d'habitants et l'évolution de la population

 **Emploi** : l'analyse de l'emploi dans les EPCI isérois repose d'une part sur des indicateurs de structure et d'autre part, sur des indicateurs d'évolution.

- **En structure** : nombre d'emplois, part de l'emploi non salarié, répartition par grands secteurs, part de l'emploi industriel.
- **En évolution** : évolution de l'emploi salarié privé dans son ensemble et par grands secteurs. L'intérim est isolé car il peut connaître de grands fluctuations d'une année à l'autre.
- **Définition Emploi non salarié** : Les non-salariés sont rémunérés sous une autre forme qu'un salaire. En pratique, les non-salariés sont des personnes affiliées à un régime de protection sociale des travailleurs non salariés : régime social des indépendants (RSI), Urssaf ou Mutualité sociale agricole (MSA).

 **Chômage** : les données sont issues de Pôle Emploi et de l'Insee.

- **Définition Taux de chômage** : rapport entre le nombre de chômeurs et la population active. Le calcul de ce taux s'appuie sur les critères stricts du B.I.T : un chômeur est une personne âgée de 15 ans ou plus qui remplit trois critères : « ne pas avoir eu d'activité rémunérée lors d'une semaine de référence », « être disponible pour travailler dans les deux semaines à venir » et « avoir effectué, au cours des quatre dernières semaines, une démarche active de recherche d'emploi ».
- **Les catégories de demandeurs d'emploi** :  
Catégorie A : demandeurs d'emploi tenus de faire des actes positifs de recherche d'emploi et n'ayant exercé aucune activité sur la période considérée / BC : demandeurs d'emploi tenus de faire des actes positifs de recherche d'emploi et ayant exercé une activité réduite sur la période considérée (78 heures ou moins au cours du mois pour les cat. B / plus de 78 heures pour les cat. C).  
Longue durée : demandeurs d'emploi depuis plus d'un an / Très longue durée : demandeurs d'emploi depuis plus de deux ans.



**La Région**  
Auvergne-Rhône-Alpes



**Auvergne  
Rhône-Alpes**  
Entreprises



# SYNTHÈSE CARTOGRAPHIQUE L'ISÈRE EN AUVERGNE-RHÔNE-ALPES

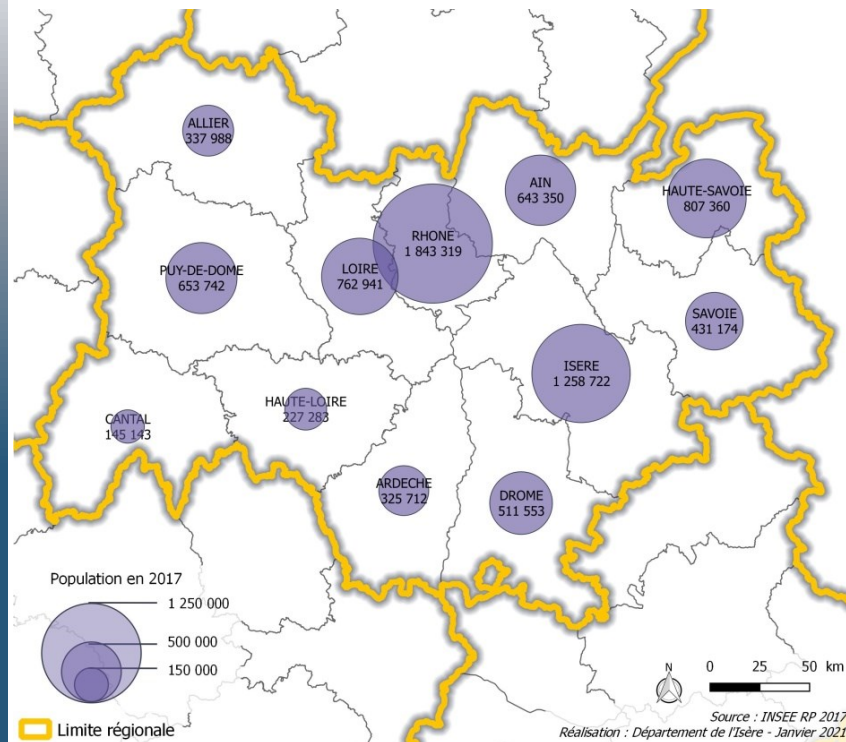
# POPULATION

## L'Isère : 16 % de la population régionale

- La région Auvergne-Rhône-Alpes abrite 8 millions d'habitants.
- Avec **1,258 millions** d'habitants, l'Isère est le deuxième département le plus peuplé (**16 %** de la population régionale).
- Le Rhône concentre 23 % de la population régionale (17 % dans la Métropole de Lyon).

Isère  
1 258 700  
habitants

## Nombre d'habitants par département



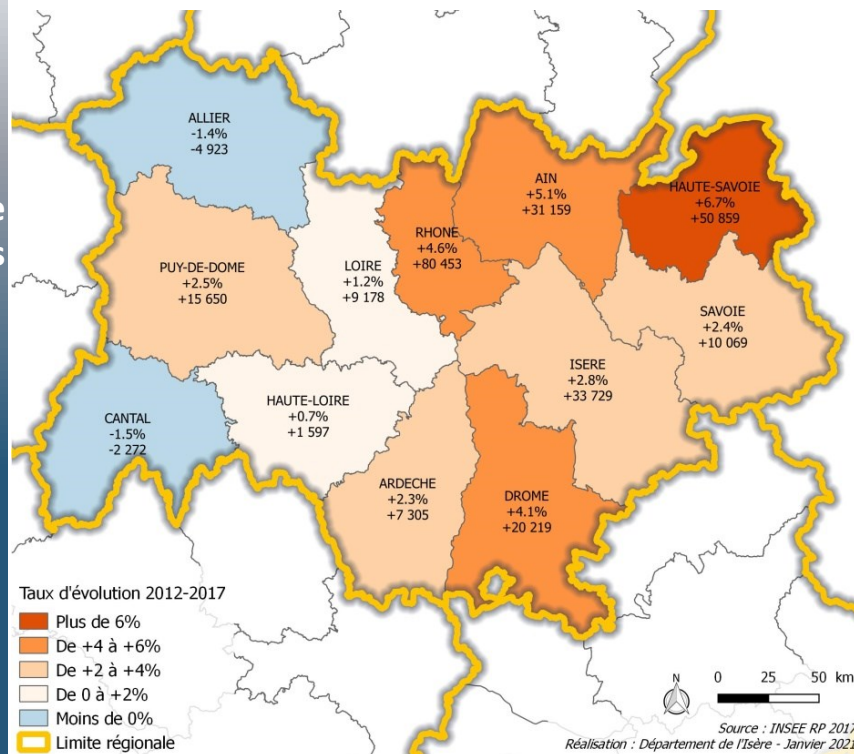
# EVOLUTIONS DÉMOGRAPHIQUES

## Des évolutions démographiques très hétérogènes dans la région

- Sur 5 ans (2012-2017), Auvergne-Rhône-Alpes a enregistré une croissance démographique de 3,3 %, supérieure au niveau national (+2 %).
- Dans la région, l'Isère se situe au 5<sup>e</sup> rang avec une hausse de **+2,8 %**, ce qui représente 33 730 habitants supplémentaires.
- La Haute-Savoie a bénéficié de la plus forte dynamique démographique (+6,7 %).
- Les départements situés à l'Ouest de la région (sauf le Puy-de-Dôme) ont connu des évolutions plus lentes voire négatives.

Isère :  
croissance  
démographique  
**+ 2,8 % en 5 ans**

Evolution de population 2012-2017  
par département





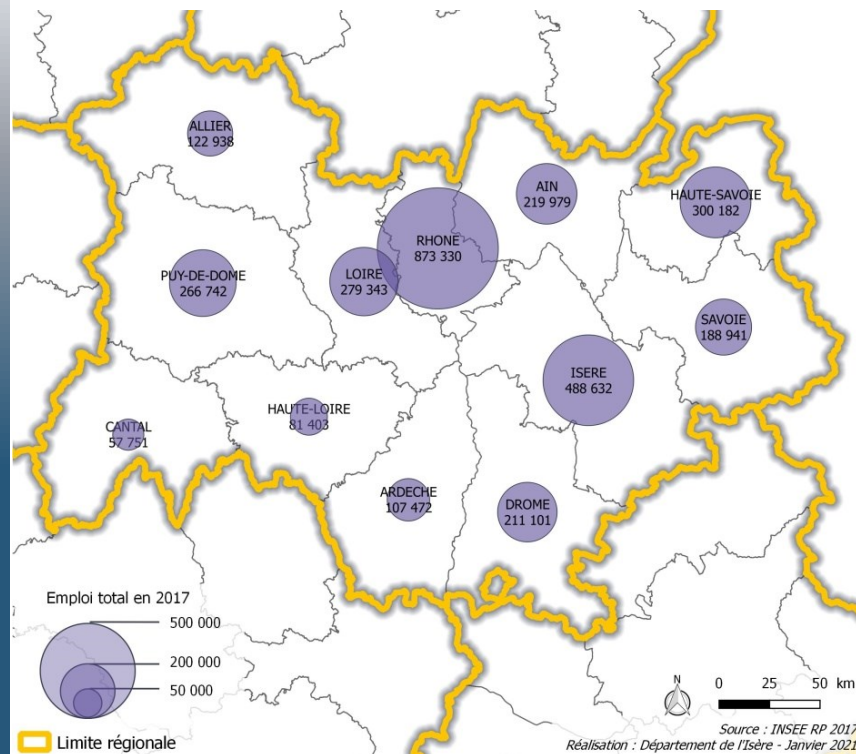
# EMPLOI TOTAL

## L'Isère : 15 % de l'emploi régional

- La région Auvergne-Rhône-Alpes abrite 3,197 millions d'emplois.
- Avec **488 600 emplois**, l'Isère est le deuxième pôle économique. Elle rassemble **15 %** de l'emploi régional.
- Le Rhône concentre 27 % de l'emploi régional (22 % dans la Métropole de Lyon).

Isère :  
488 600  
emplois

## Nombre d'emploi total par département



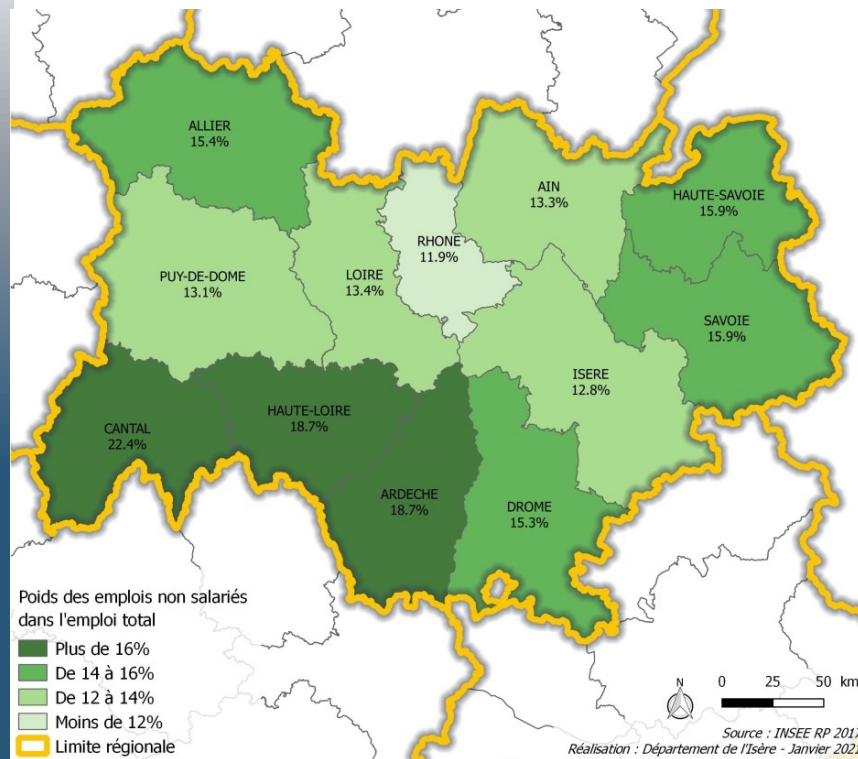
# EMPLOI NON SALARIÉ

## De fortes disparités selon les départements

- 📍 Dans la région, la part des non salariés dans l'emploi total varie du simple au double : **de 11 %** dans le Rhône à **22 %** dans le Cantal.
- 📍 L'**Isère** se situe parmi les départements avec la plus faible part d'emploi non salarié (**12,8 %**).
- 📍 Ces disparités s'expliquent par la structure du tissu économique. L'emploi non salarié est un statut fréquent dans l'agriculture ou le BTP, et également dans le secteur touristique.

Isère :  
part de  
l'emploi non  
salarié  
12,8 %

## Part de l'emploi non salarié dans l'emploi total par département



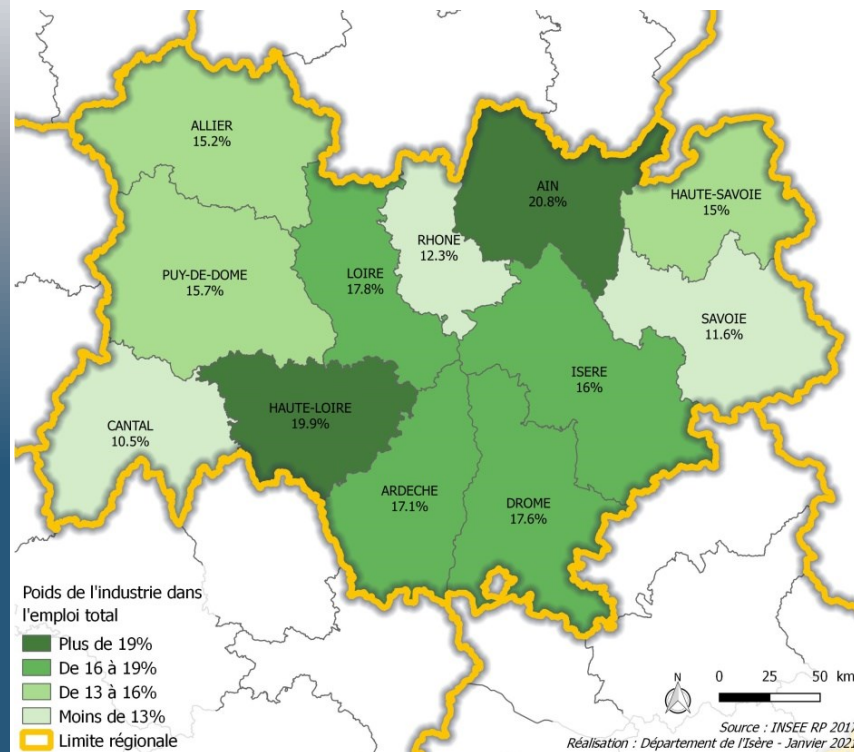
# EMPLOI INDUSTRIEL

## Des départements industriels

- 📍 L'industrie est un secteur important en Auvergne-Rhône-Alpes : il représente 15 % de l'emploi total (contre 12 % en France).
- 📍 Le tissu industriel est bien réparti dans l'ensemble du département. Ainsi, dans **9 départements sur 12**, la part de l'emploi industriel est égale ou supérieure à 15 %, et atteint 20 % en Haute-Loire et dans l'Ain.
- 📍 En Isère : **16 %** d'emploi industriel.

Isère :  
part de  
l'emploi  
industriel  
16 %

Part de l'emploi industriel dans l'emploi total  
par département



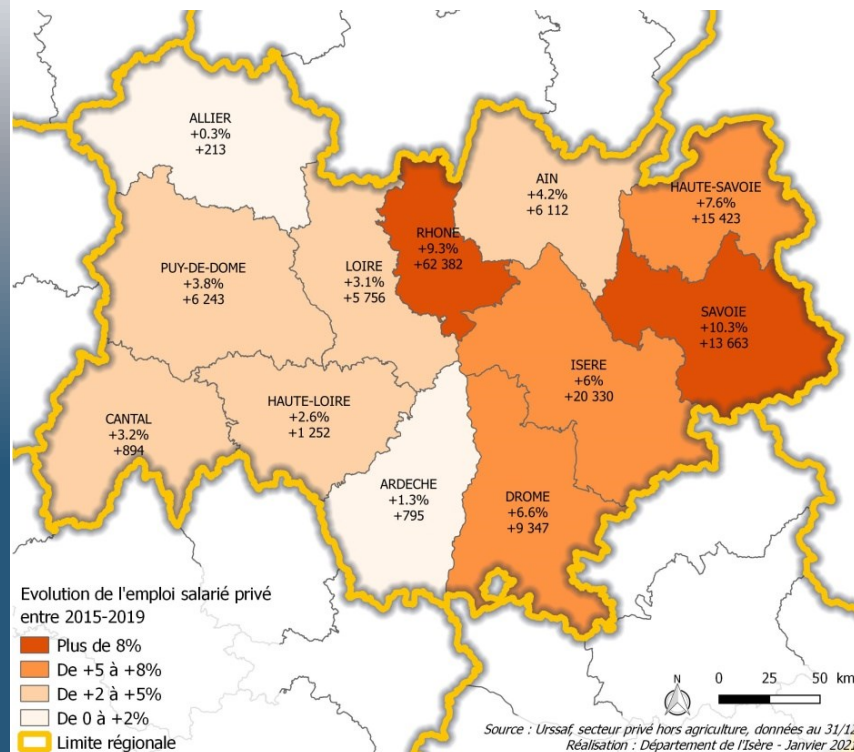
# EMPLOI SALARIÉ PRIVÉ

## Une forte dynamique d'emploi autour de la Métropole de Lyon

- De 2015 à 2019, l'emploi salarié privé a augmenté de +6,5 % en Auvergne-Rhône-Alpes, un peu plus vite qu'en France (+6,1 %).
- L'emploi a progressé dans tous les départements, mais à des rythmes très différenciés. **L'Isère** se situe au 5<sup>e</sup> rang avec une hausse de **+6 %** (soit +20 330 emplois).
- A l'échelle régionale, la concentration des emplois se poursuit dans le Rhône, avec une hausse de +9,3 % en 4 ans (+10 % dans la Métropole de Lyon). Ceci correspond à 62 400 emplois supplémentaires (sur les 142 400 emplois créés dans toute la région).

Isère :  
croissance de  
l'emploi  
salarié  
2015-2019  
**+ 6 %**

## Evolution de l'emploi salarié privé 2015-2019 par département



Rappel : ne sont pas prises en compte les évolutions d'emplois pour les non salariés, l'agriculture et la fonction publique

# Demandeurs d'emploi

## Une hausse limitée en Isère sur les 4 dernières années avant la crise sanitaire de 2020

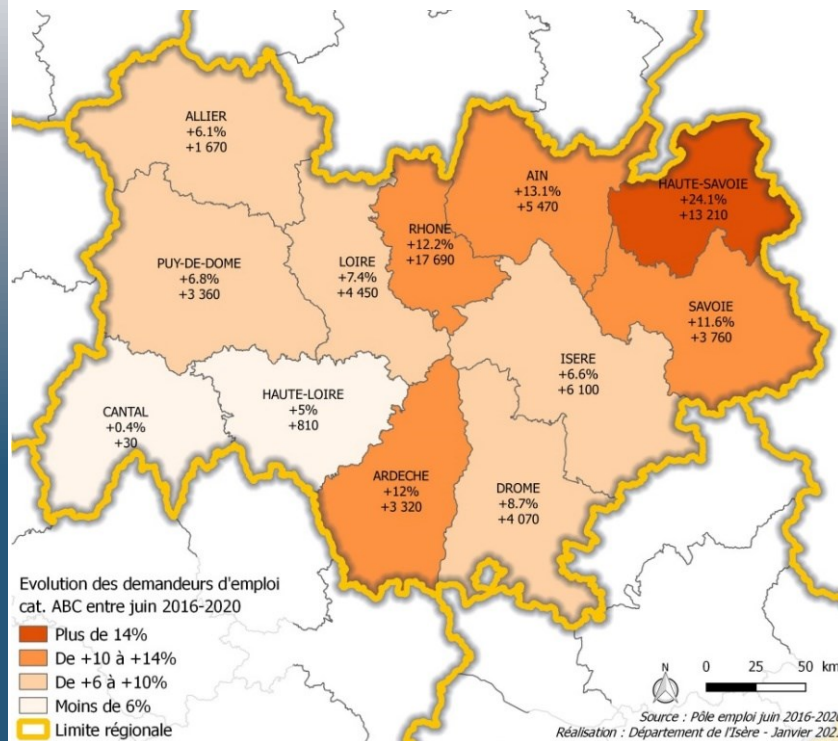
- Auvergne-Rhône-Alpes est une région relativement épargnée par le chômage. Au 3<sup>e</sup> trimestre 2020, c'est la 3<sup>e</sup> région (après la Bretagne et la Bourgogne Franche Comté) avec le taux de chômage le plus bas : 7,9 % malgré la hausse de 2020 (+7,3 % au 3<sup>e</sup> trimestre 2019). En Isère, ce taux s'élève à **7,4 %** (contre 6,9 % un an auparavant)
- Au 30 juin 2020, près de 100 000 demandeurs d'emploi de catégorie ABC vivent en Isère (soit **14,8 %** des demandeurs d'emploi de la région). C'est 6 100 personnes supplémentaires en 4 ans, soit une augmentation de **+6,6 %** (+10,6 % dans la région). Cette hausse est liée à la crise : le pic de demandeurs d'emploi a été atteint en août avec près de 102 000 personnes concernées.

Isère :

Taux de  
chômage  
7,4 %

100 000  
demandeurs  
d'emploi en  
juin 2020

## Evolution des demandeurs d'emploi juin 2016-juin 2020 par département





**La Région**  
Auvergne-Rhône-Alpes

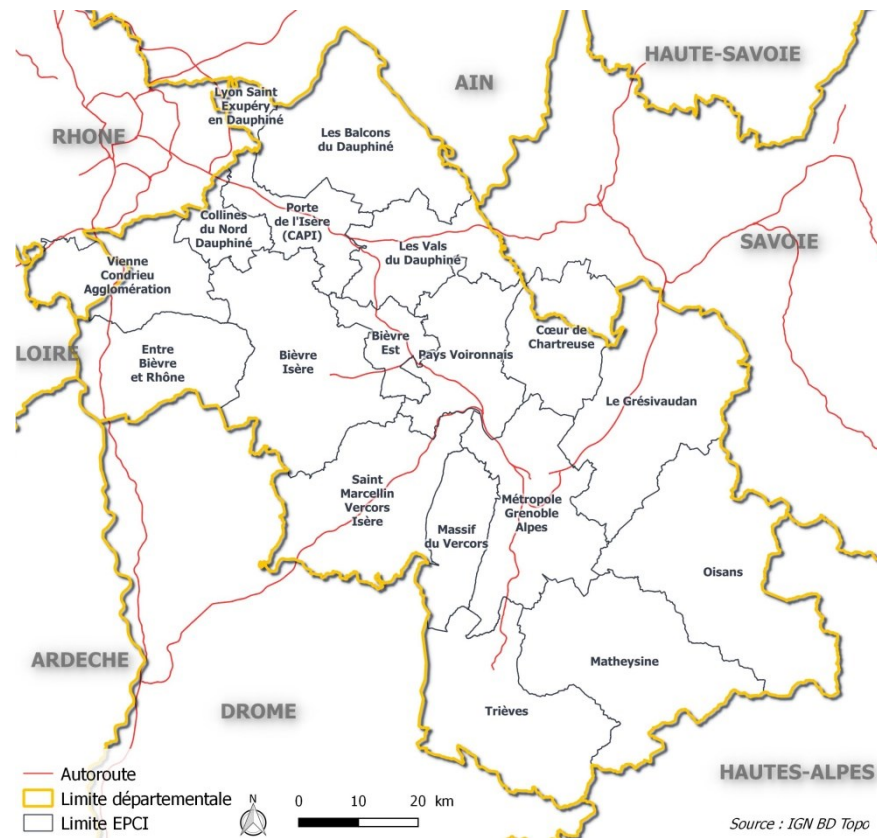


**Auvergne  
Rhône-Alpes**  
Entreprises



# SYNTHÈSE CARTOGRAPHIQUE LES EPCI ISÉROIS

# Les EPCI isérois en 2020



# POPULATION

## 1,258 millions d'habitants dont 35 % dans la Métropole de Grenoble

Outre la **Métropole de Grenoble** qui compte 444 500 habitants, les trois EPCI les plus peuplés du département sont la CAPI, Le Grésivaudan et Le Pays Voironnais, avec une population qui oscille autour de 100 000 habitants. Au total, **ces quatre territoires abritent 6 Isérois sur 10.**

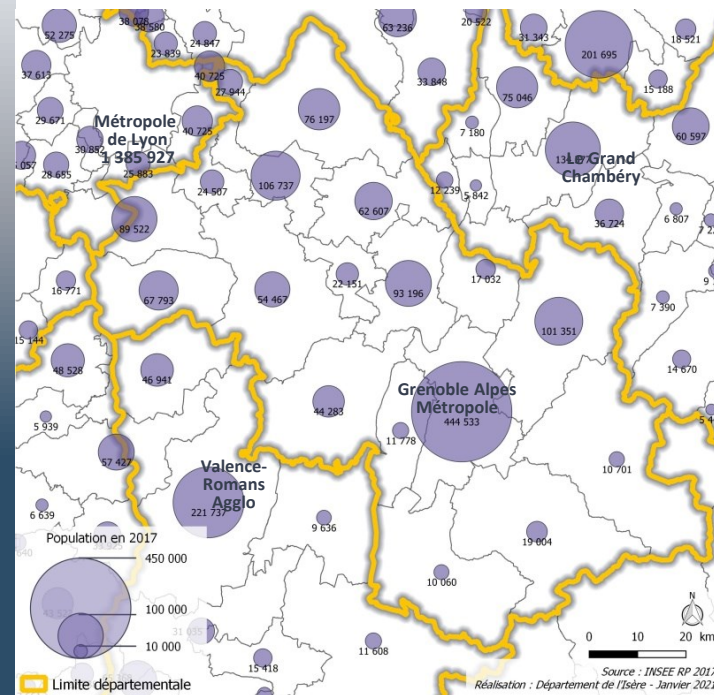
Il est important de resituer les territoires isérois dans leur **environnement proche**. A proximité se trouvent :

- la Métropole lyonnaise avec ses 1,386 millions d'habitants
- deux grandes agglomérations : Valence-Romans Agglo (221 700) et Le Grand Chambéry (134 400).

A l'échelle régionale, Grenoble est la 2<sup>ème</sup> métropole la plus peuplée devant Saint Etienne (404 300) et Clermont-Ferrand (289 800).

1 258 700  
habitants

### Nombre d'habitants par EPCI





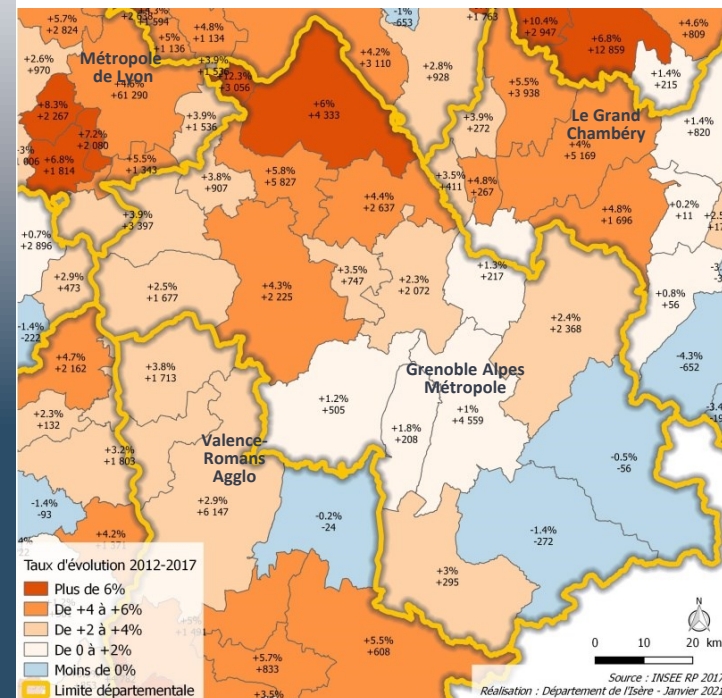
# EVOLUTIONS DÉMOGRAPHIQUES

## Des croissances démographiques plus fortes en Nord-Isère

- Sur 5 ans (2012-2017), la population iséroise a augmenté de 2,8 %, ce qui représente **33 730** habitants supplémentaires.
- Situé dans l'aire d'influence lyonnaise, les **territoires du Nord Isère** ont bénéficié d'une croissance démographique plus forte que les territoires situés au sud de l'Isère. Sur la période, trois d'entre eux se distinguent plus particulièrement : Lyon Saint Exupéry en Dauphiné (+12,3 %), Balcons du Dauphiné (+6 %), CAPI (+5,8 %).
- Les **territoires de montagne** ont enregistré une évolution de population modérée (Vercors, Cœur de Chartreuse), voire négative (Matheysine et Oisans). Seul le Trièves a connu une croissance assez soutenue (+3 %).
- Entre 2012 et 2017, la **Métropole grenobloise** a vu sa population augmenter mais à un rythme nettement plus faible (**+1 %**) que les autres métropoles de la région : Lyon (+4,6 %) ou Clermont-Ferrand (+2,5 %), à l'exception de St Etienne Métropole (+0,7 %).
- La dynamique démographique est soutenue dans les deux grandes agglomérations voisines, Valence-Romans Agglo (+2,9 %) et Le Grand Chambéry (+4 %).

Croissance  
démographique  
en 5 ans  
**+ 2,8 %**  
**+33 730**

## Evolution de population 2012-2017 par EPCI



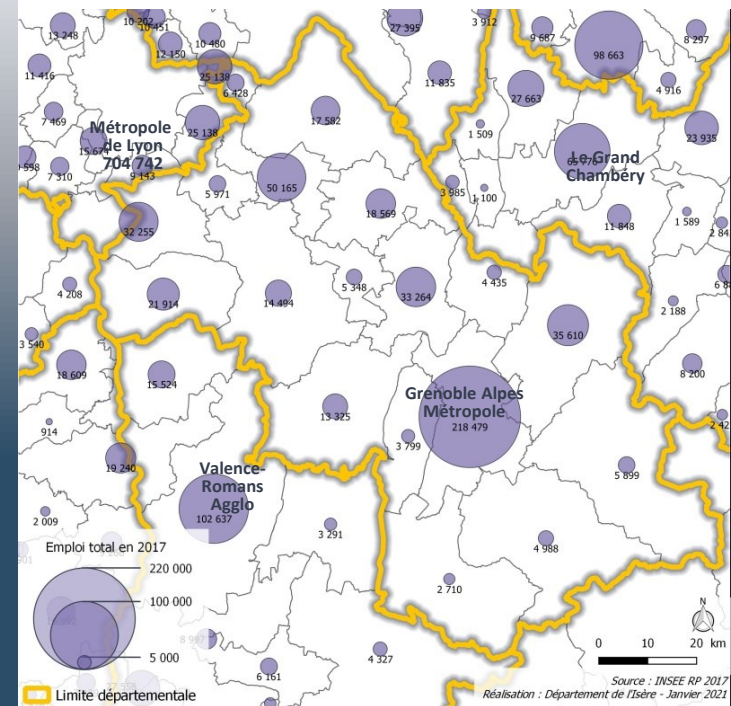
# EMPLOI TOTAL

## 488 600 emplois dont 45 % dans la Métropole de Grenoble

- 📍 Avec 218 500 emplois, **Grenoble Alpes Métropole** concentre **45 %** des emplois de l'Isère. Deuxième pôle d'emploi du département, la CAPI compte 50 200 emplois, suivi du Grésivaudan (35 600) et du Pays Voironnais (33 300). Au total, **ces quatre territoires abritent 7 emplois sur 10.**
- 📍 **A l'échelle régionale**, les emplois sont concentrés dans les métropoles et les grandes agglomérations. A proximité du Nord-Isère, la **Métropole de Lyon** totalise **705 000 emplois**, soit beaucoup plus que l'ensemble de l'Isère.
- 📍 La Métropole de Grenoble est le 2<sup>e</sup> pôle économique, devant Saint Etienne (165 000 emplois) et Clermont-Ferrand (158 000).
- 📍 Les deux agglomérations voisines, Valence-Romans Agglo et Le Grand Chambéry, concentrent aussi de nombreux emplois (respectivement 102 600 et 65 800).

488 600  
emplois

Nombre d'emploi total par EPCI



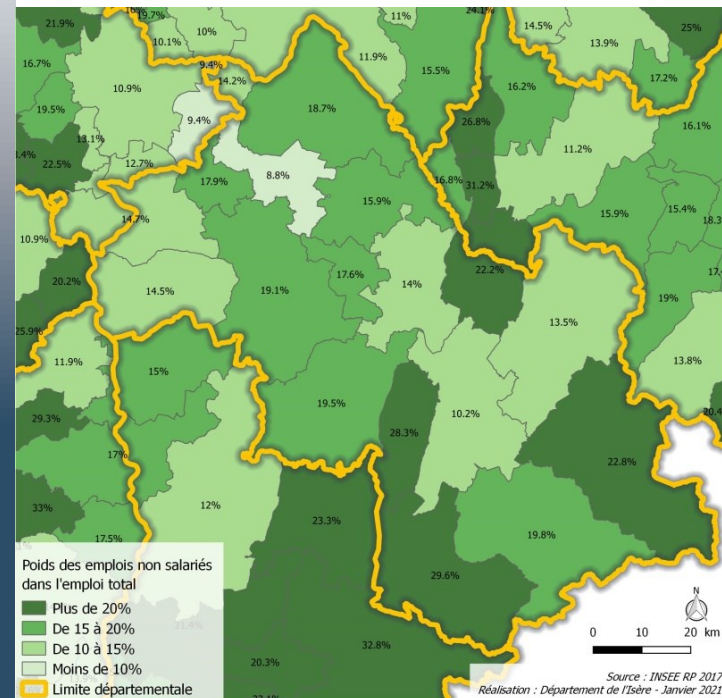
# EMPLOI NON SALARIÉ

## De fortes disparités selon les territoires

- La part des non salariés dans l'emploi total varie **de 9 % à 30 %** selon les territoires, l'écart est donc considérable par rapport à la moyenne iséroise (12,8 %).
- Ces disparités s'expliquent par la structure du tissu économique :
  - La part des non salariés est corrélée à l'importance du secteur agricole et/ou artisanal (notamment du BTP).
  - Il y a également une forte intensité de l'activité non salariée dans le secteur touristique (moniteurs de skis, restauration), ce qui concerne les territoires de montagne.
  - A l'inverse, la part des non salariés est plus faible dans les territoires urbains.

Part de  
l'emploi non  
salariné  
12,8 %

## Part de l'emploi non salarié dans l'emploi total par EPCI



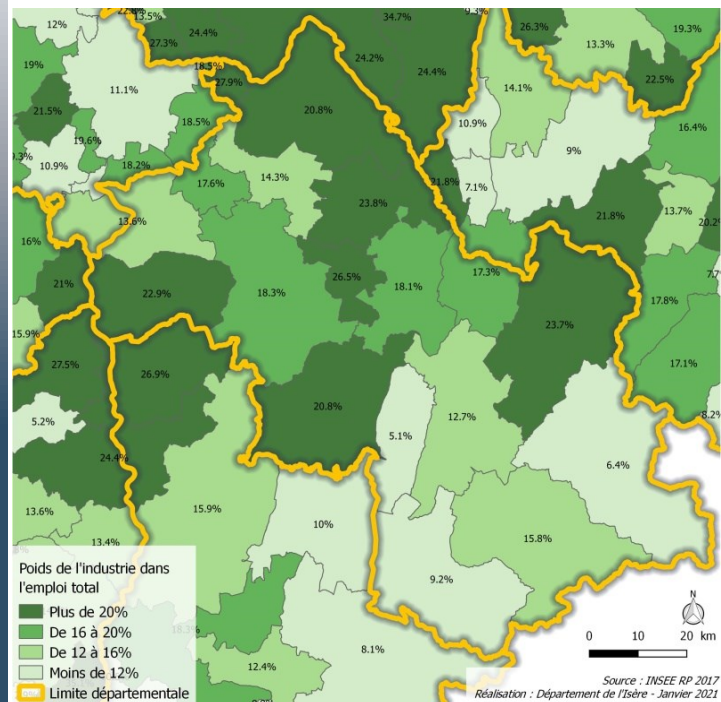
# EMPLOI INDUSTRIEL

## Des territoires industriels

- 📍 L'Isère est un département industriel, avec **16 %** de l'emploi total (soit 4 points de plus que la moyenne nationale).
- 📍 Le tissu industriel est bien réparti dans l'ensemble du département. **Ce secteur représente plus de 16 % de l'emploi total dans 11 territoires sur 18.**
- 📍 Les territoires de montagne, orientés vers le tourisme, font naturellement exception à cette particularité iséroise. A noter que Cœur de Chartreuse et la Matheysine présentent cependant un taux d'emploi industriel proche de la moyenne iséroise.
- 📍 **A l'échelle régionale**, la Métropole de Saint Etienne est la plus industrielle (16 % de l'emploi contre **13 % à Grenoble**, 11 % à Lyon et 12 % à Clermont-Ferrand).

Part de  
l'emploi  
industriel  
**16 %**

## Part de l'emploi industriel dans l'emploi total par EPCI



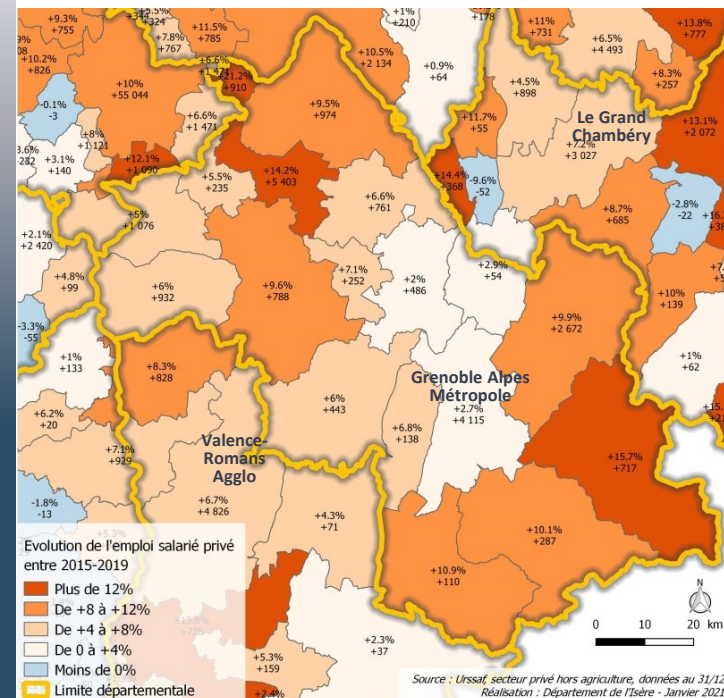
# EMPLOI SALARIÉ PRIVÉ

## Une croissance de l'emploi salarié dans tous les territoires, mais de fortes disparités

- De 2015 à 2019, l'emploi salarié du secteur privé a augmenté de +6 % en Isère, ce qui représente **20 330 emplois supplémentaires**.
- Sur la période, tous les territoires ont enregistré une croissance de l'emploi, mais la situation est très hétérogène. Le taux de croissance varie entre **+2 % et +21 %** selon les EPCI.
- Les 4 EPCI**, qui abritent 70 % des emplois isérois, représentent **60 % des créations nettes** d'emplois. Parmi eux, la CAPI et le Grésivaudan ont bénéficié d'une plus forte dynamique que Grenoble Alpes Métropole et le Pays Voironnais.
- A l'échelle régionale, la Métropole de Lyon a renforcé son poids économique** : elle abrite 26 % de l'emploi régional et a concentré 39 % des créations nettes d'emplois (+55 000) entre 2015 et 2019. Cette situation profite au Nord Isère dont une partie des actifs résidents vont travailler dans la région lyonnaise.
- La croissance de l'emploi a été aussi soutenue dans les deux grandes agglomérations voisines, Valence-Romans Agglo (+6,7 %) et Le Grand Chambéry (+7,2 %).

Croissance de l'emploi salarié  
2015-2019  
**+ 6 %**  
**+20 330**

## Evolution de l'emploi salarié privé 2015-2019 par EPCI



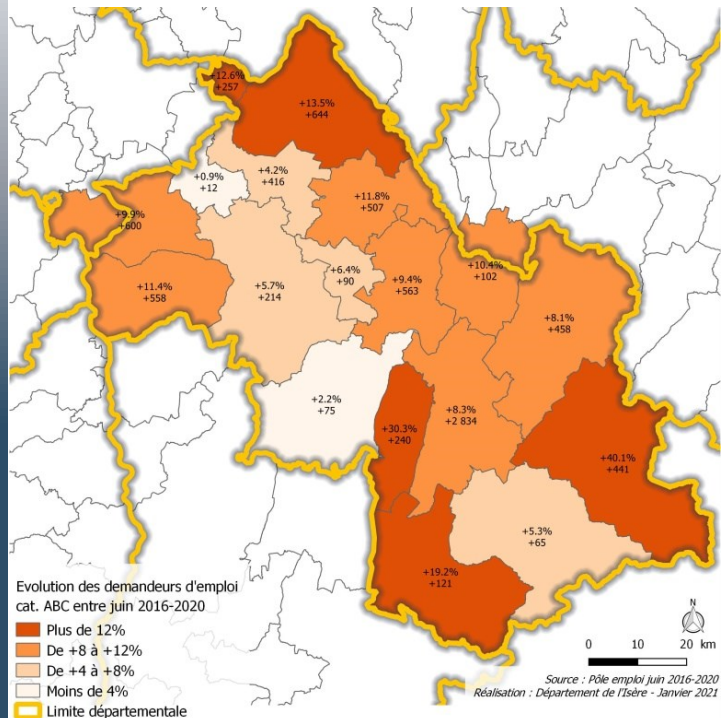
# DEMANDEURS D'EMPLOI

## Une hausse des demandeurs d'emploi hétérogène selon les territoires

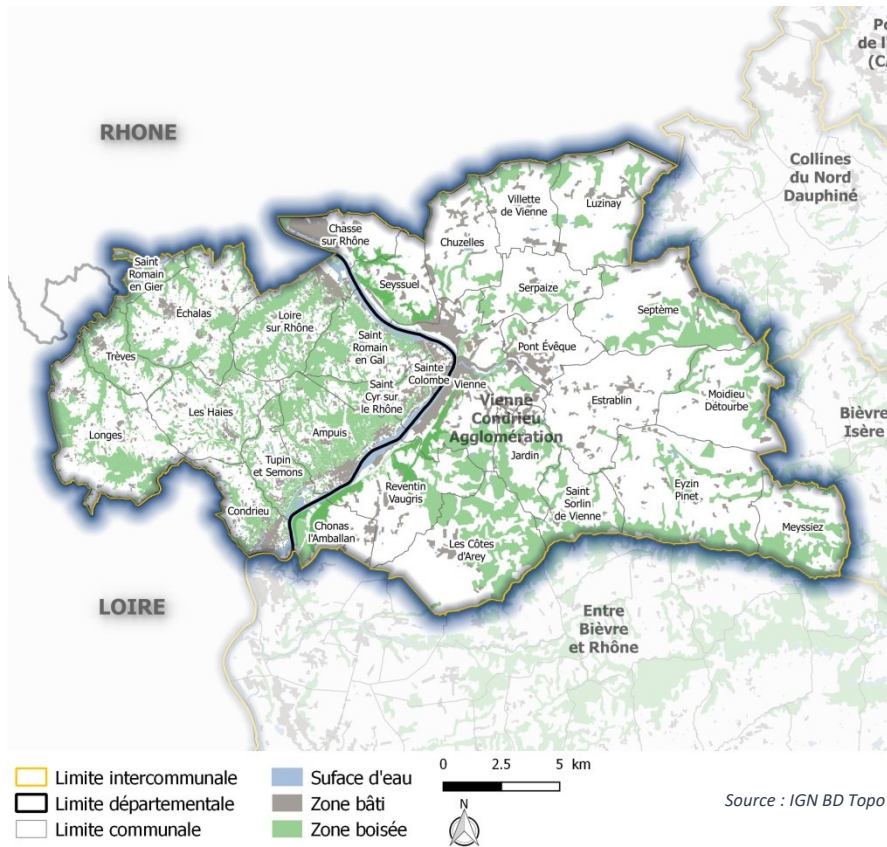
- De 2016 à 2020, le nombre de demandeurs d'emploi a augmenté de **+6,6 %** en Isère, ce qui représente **6 100 personnes supplémentaires**.
- Sur la période, tous les territoires ont enregistré une croissance variant de **+0,9 % à +40 %** selon les EPCI. En dehors des territoires de montagne, ce sont les EPCI de l'extrême nord du département qui ont connu les plus fortes hausses.
- A l'exception des personnes exerçant une activité réduite (cat BC) qui ont diminué, toutes les catégories ont progressé. Les hausses les plus fortes ont concerné : les plus de 50 ans (+17,5 %), les chômeurs de longue durée (+12,9 %) et les personnes sans activité (cat A : +11,7 %).
- Deux types de territoires, les EPCI urbains et les territoires de montagnes concentrent une part importante de demandeurs d'emploi dans leur population active.

Croissance des  
demandeurs  
d'emploi  
2016-2020  
**+6,6 %**  
**+ 6 100**

## Evolution du nombre de demandeurs d'emploi par EPCI en Isère entre juin 2016 et juin 2020



# VIENNE CONDRIEU AGGLOMÉRATION



**89 500 habitants**

**32 300 emplois**

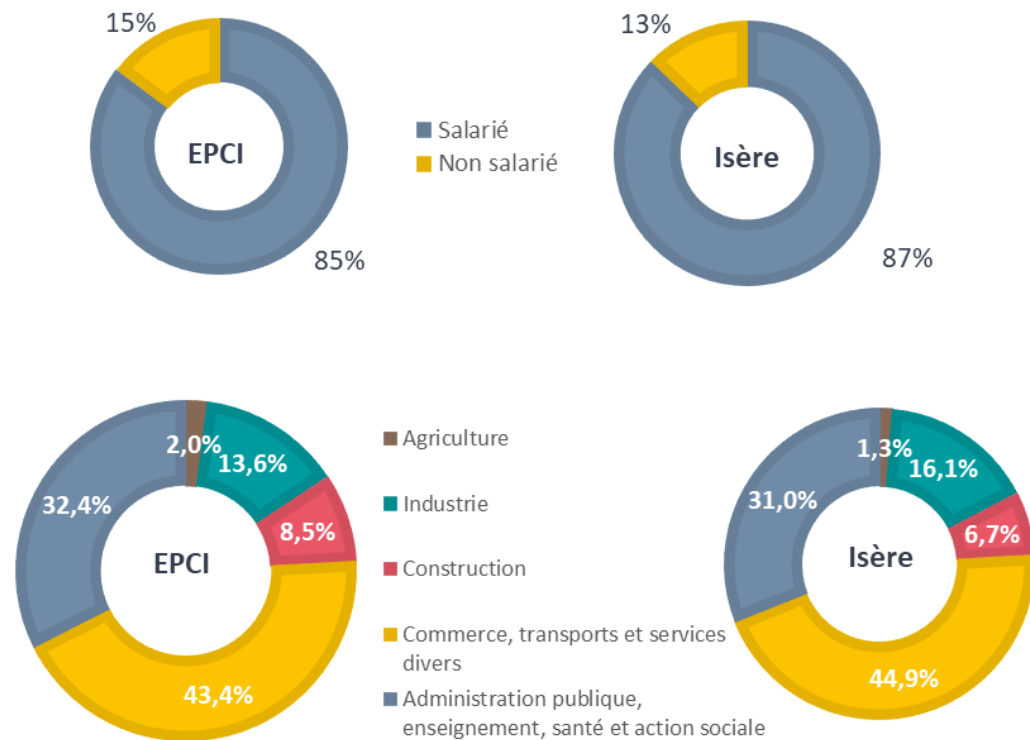
**6 700 demandeurs d'emploi**

# TISSU ÉCONOMIQUE LOCAL

## Une prédominance des activités tertiaires

- 📍 Territoire situé aux confins de l'Isère et du Rhône, Vienne Condrieu compte **32 300** emplois, dont 15 % de non salariés (13 % en Isère).
- 🏢 Dans ce territoire qui abrite la plus grande ville du Nord-Isère, les **trois quarts** des emplois dépendent des activités de commerces et de services, aussi bien privés que publics.
- 🏗️ La construction est un peu plus développée qu'en Isère.
- 🏔️ Vienne Condrieu est l'un des EPCI les moins industriels de l'Isère, après les territoires de montagne et la Métropole de Grenoble.

Répartition de l'emploi total par statut et par activités



Source : INSEE, Recensement de population 2017



# LES PRINCIPAUX EMPLOYEURS

Nom	Tranche d'effectif	Activité
Centre hospitalier Général Lucien Hussel	1000-2000	Activités hospitalières
Calor	500-1000	Appareils électroménagers
Yoplait	200-500	Agroalimentaire
Commune de Vienne	200-500	Administration publique
CA Vienne-Condrieu	200-500	Administration publique
Condat	200-500	Chimie
ADPAH	200-500	Action sociale
AFIPH	200-500	Action sociale
SAMAT Rhône-Alpes	200-500	Transports de marchandises
Finorga Novasep	200-500	Pharmacie

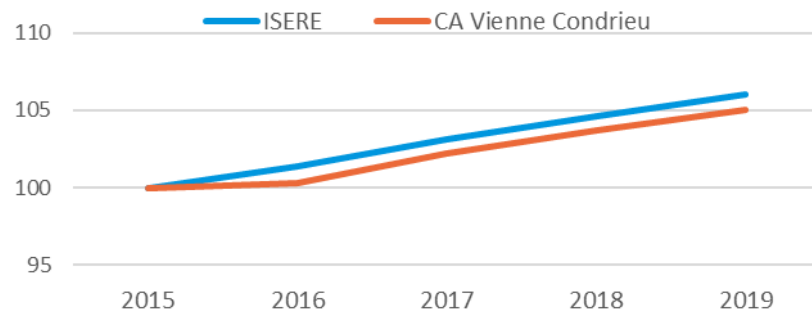
Source : Diane+, Sirene

# DYNAMIQUE DE L'EMPLOI SALARIÉ PRIVÉ

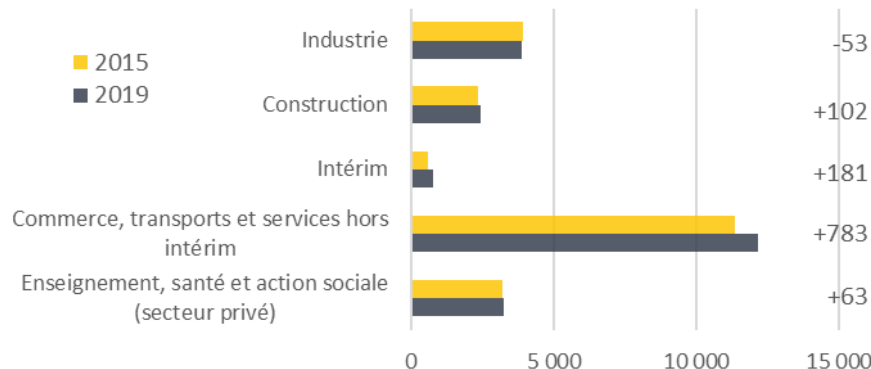
## Une croissance de l'emploi un peu en deçà de celle de l'Isère

- De 2015 à 2019, Vienne Condrieu a enregistré **1 100** emplois\* supplémentaires (dont seulement 181 dans l'intérim). La croissance de l'emploi se situe un peu en deçà de celle de l'Isère (+5 % contre +6 %).
- Sur le territoire, deux secteurs sont à l'origine de ces créations d'emplois : l'ensemble des activités de commerce et de services (+846) et la construction (+102).
- Sur la période, l'industrie a tout juste maintenu ses effectifs sur Vienne Condrieu alors qu'elle a connu une croissance en Isère (+1,7 %).

Evolution de l'emploi salarié privé de 2015 à 2019 (base 100 en 2015)



Evolution de l'emploi salarié privé par grands secteurs de 2015 à 2019



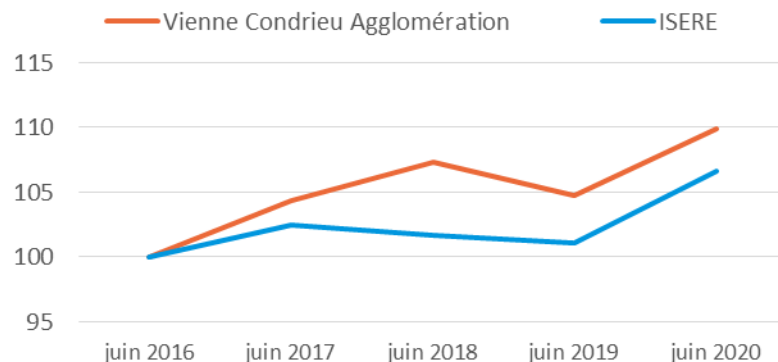
\*Source : Urssaf, secteur privé hors agriculture, données au 31/12

# DYNAMIQUE DES DEMANDEURS D'EMPLOI

## 600 chômeurs de plus en 4 ans

- 6 675 chômeurs en juin 2020, soit +10 % en 4 ans (+6,6 % en Isère).
- Le profil des demandeurs d'emploi de l'EPCI est proche de celui du département, à l'exception des demandeurs d'emploi de très longue durée qui sont moins représentés (21 % contre 24 %).
- Si le nombre de jeunes au chômage a légèrement diminué (alors qu'ils ont augmenté ailleurs), celui des plus de 50 ans a augmenté de +19,3 %, ce qui représente 270 personnes supplémentaires (+17,5 % en Isère).
- A l'exception des jeunes, toutes les catégories ont connu une progression plus forte qu'en Isère. Les progressions les plus fortes ont touché les seniors et les personnes sans aucune activité (catégories A) (+14,3 % contre +11,7 %).

Evolution des demandeurs d'emploi juin 2016-juin 2020  
(base 100 en juin 2016)



Profils des demandeurs d'emploi

	Vienne Condrieu Agglomération		Isère	
	Nombre juin 2020	Evol juin 2016-2020	Part dans ABC	Part dans ABC
<b>Catégorie ABC</b>	6 675	+ 10%		
Dont catégorie A	4 346	+ 14%	65%	64%
Dont catégorie BC	2 329	+ 3%	35%	36%
Dont moins de 25 ans	910	- 1%	14%	14%
Dont plus de 50 ans	1 672	+ 19%	25%	25%
Longue durée (1 an et plus)	2 793	+ 13%	42%	44%
Très longue durée (2 ans et plus)	1 431	+ 13%	21%	24%

\*Source : Pôle-emploi. Données brutes



**Auvergne  
Rhône-Alpes**  
Entreprises



**PHAR'ÉCO**  
Éclairages sur l'économie  
d'Auvergne-Rhône-Alpes



Actualités



Publications



Marketplace



Cartes et Annuaire

<https://phareco.auvergnerhonealpes-entreprises.fr/>

Découvrez la plateforme Opendata du département de l'Isère  
<https://opendata.isere.fr/>



**OPENDATA  
ISÈRE**

et retrouvez les principaux chiffres clés de l'Isère



Vie de l'institution



Solidarités  
Santé



Développement  
du territoire



Environnement  
Agriculture



Covid19



Mobilités



Education  
Jeunesse



Sport-Culture  
Tourisme

**Nos partenaires**



Réalisée par **Agnès Collomb-Clerc**

Chargée d'études | Auvergne-Rhône-Alpes Entreprises, [acollomb-clerc@arae.fr](mailto:acollomb-clerc@arae.fr)

**Marion Chanal et Fanny Achim**

Chargées de projets | Département de l'Isère, [dpm.ode@isere.fr](mailto:dpm.ode@isere.fr)

Février 2021



**La Région**  
Auvergne-Rhône-Alpes

