



Auvergne
Rhône-Alpes
Entreprises



isère
LE DÉPARTEMENT



EMPLOI ET CHÔMAGE DANS LES EPCI ISÉROIS QUELLES DYNAMIQUES SUR LES 5 DERNIÈRES ANNÉES ?

CA DU PAYS VOIRONNAIS - Février 2021



La Région
Auvergne-Rhône-Alpes

PRÉAMBULE

- 📍 Ce travail est le fruit d'une collaboration entre le Département de l'Isère (Direction de la Performance et Modernisation du service au public) et l'Antenne Isère d'Auvergne-Rhône-Alpes Entreprises (service Intelligence Economique et Territoriale). *Il s'agit de l'actualisation du Portrait des EPCI isérois paru en 2017.*
- 📍 En amont de l'analyse des EPCI isérois, une série de cartes positionne l'Isère par rapport aux autres départements de la région Auvergne-Rhône-Alpes.
- 📍 En 2020, l'Isère compte 18 EPCI. Ce document analyse d'une part les évolutions récentes sur 5 ans de la population, de l'emploi et du chômage, et d'autre part présente les caractéristiques du tissu économique local. Après une synthèse cartographique sur l'ensemble de l'Isère, chaque EPCI dispose de données spécifiques sur les thématiques abordées.
- 📍 A noter : pour les 2 EPCI interdépartementaux, Cœur de Chartreuse et Vienne-Condrieu, les chiffres présentés dans ce document portent sur l'ensemble de leur territoire.



Dans le contexte de pandémie mondiale du Covid-19, une crise économique et sociale s'est déclenchée brutalement au 1^{er} trimestre 2020, mettant fin à une période favorable de croissance d'emploi et de baisse du chômage.

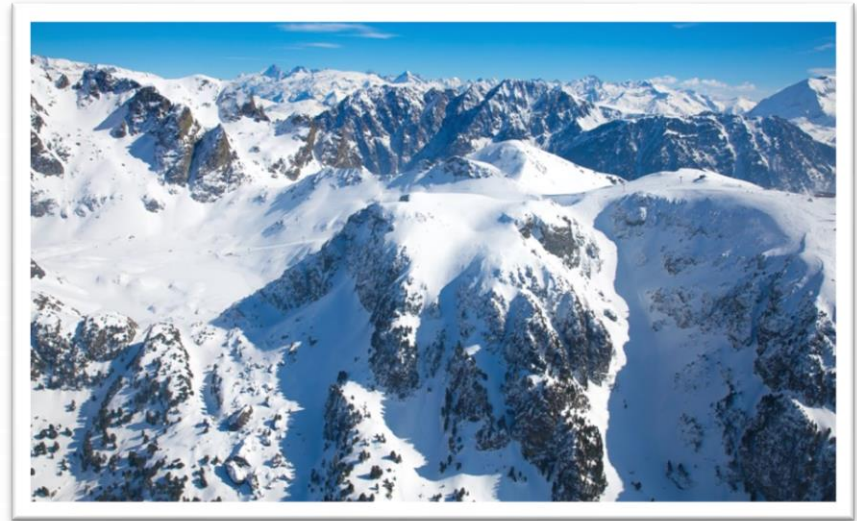
Ce document ne montre les effets de la crise que partiellement sur le volet demande d'emploi, avec des données à juin 2020. Faute de données plus récentes, l'évolution de l'emploi s'arrête fin 2019.

Un suivi conjoncturel est fait 2 fois par an avec les lettres «Tendances socio-économiques en Isère »

<https://www.auvergnerrhonealpes-entreprises.fr/blog/nos-publications-3/post/isere-tendances-socio-economiques-n-12-janvier-2021-1488> et les synthèses conjoncturelles régionales <https://www.auvergnerrhonealpes-entreprises.fr/blog/nos-publications-3/post/note-de-conjoncture-regionale-janvier-2021-1473>

SOMMAIRE

- 📍 **Méthodologie**
- 📍 **Synthèse cartographique : l'Isère en Auvergne-Rhône-Alpes**
- 📍 **Synthèse cartographique : les EPCI isérois**
- 📍 **Analyse par EPCI**
 - Tissu économique local
 - Les principaux employeurs
 - Dynamique de l'emploi
 - Evolution des demandeurs d'emploi



MÉTHODOLOGIE : les sources



Insee Recensement de population

Cette source est utilisée pour les données sur la démographie et l'emploi total. L'évolution de la population porte sur une période de 5 ans (2012-2017) pour comparer 2 enquêtes complètes de recensement. C'est la seule source disponible au niveau des EPCI qui couvre le champ de l'emploi total, c'est-à-dire salarié et non salarié, privé et public, et tous les secteurs d'activités.



Urssaf

Le champ de l'Acoss-Urssaf couvre l'ensemble des cotisants du secteur concurrentiel qui comprend tous les secteurs d'activité économique sauf les administrations publiques, l'éducation et la santé non marchandes, l'emploi par les ménages de salariés à domicile et les entreprises relevant de la Mutualité Sociale Agricole. Cette source fournit des données annuelles issues de la Déclaration Sociale Nominative (DSN) des entreprises, la dernière année étant provisoire. L'évolution de l'emploi porte sur la période du 31/12/2015 au 31/12/2019.



Chômage

Les indicateurs relatifs au chômage proviennent de l'Insee (pour le taux de chômage) et de Pôle Emploi pour les demandeurs d'emploi en fin de mois (DEFM données brutes de juin 2016 à juin 2020).

Le taux de chômage repose sur du déclaratif et sur des critères très sélectifs (cf. définitions page suivante). Il n'est pas déclinable à l'échelle des EPCI.

Les DEFM ne dénombrent que les demandeurs d'emploi inscrits à pôle-emploi.



Zonage

Cette étude est réalisée sur un zonage des EPCI au 1^{er} janvier 2020.

MÉTHODOLOGIE : le choix des indicateurs

 **Démographie** : des données de cadrage sur le nombre d'habitants et l'évolution de la population

 **Emploi** : l'analyse de l'emploi dans les EPCI isérois repose d'une part sur des indicateurs de structure et d'autre part, sur des indicateurs d'évolution.

- **En structure** : nombre d'emplois, part de l'emploi non salarié, répartition par grands secteurs, part de l'emploi industriel.
- **En évolution** : évolution de l'emploi salarié privé dans son ensemble et par grands secteurs. L'intérim est isolé car il peut connaître de grands fluctuations d'une année à l'autre.
- **Définition Emploi non salarié** : Les non-salariés sont rémunérés sous une autre forme qu'un salaire. En pratique, les non-salariés sont des personnes affiliées à un régime de protection sociale des travailleurs non salariés : régime social des indépendants (RSI), Urssaf ou Mutualité sociale agricole (MSA).

 **Chômage** : les données sont issues de Pôle Emploi et de l'Insee.

- **Définition Taux de chômage** : rapport entre le nombre de chômeurs et la population active. Le calcul de ce taux s'appuie sur les critères stricts du B.I.T : un chômeur est une personne âgée de 15 ans ou plus qui remplit trois critères : « ne pas avoir eu d'activité rémunérée lors d'une semaine de référence », « être disponible pour travailler dans les deux semaines à venir » et « avoir effectué, au cours des quatre dernières semaines, une démarche active de recherche d'emploi ».
- **Les catégories de demandeurs d'emploi** :
Catégorie A : demandeurs d'emploi tenus de faire des actes positifs de recherche d'emploi et n'ayant exercé aucune activité sur la période considérée / BC : demandeurs d'emploi tenus de faire des actes positifs de recherche d'emploi et ayant exercé une activité réduite sur la période considérée (78 heures ou moins au cours du mois pour les cat. B / plus de 78 heures pour les cat. C).
Longue durée : demandeurs d'emploi depuis plus d'un an / Très longue durée : demandeurs d'emploi depuis plus de deux ans.



La Région
Auvergne-Rhône-Alpes



**Auvergne
Rhône-Alpes**
Entreprises



SYNTHÈSE CARTOGRAPHIQUE L'ISÈRE EN AUVERGNE-RHÔNE-ALPES

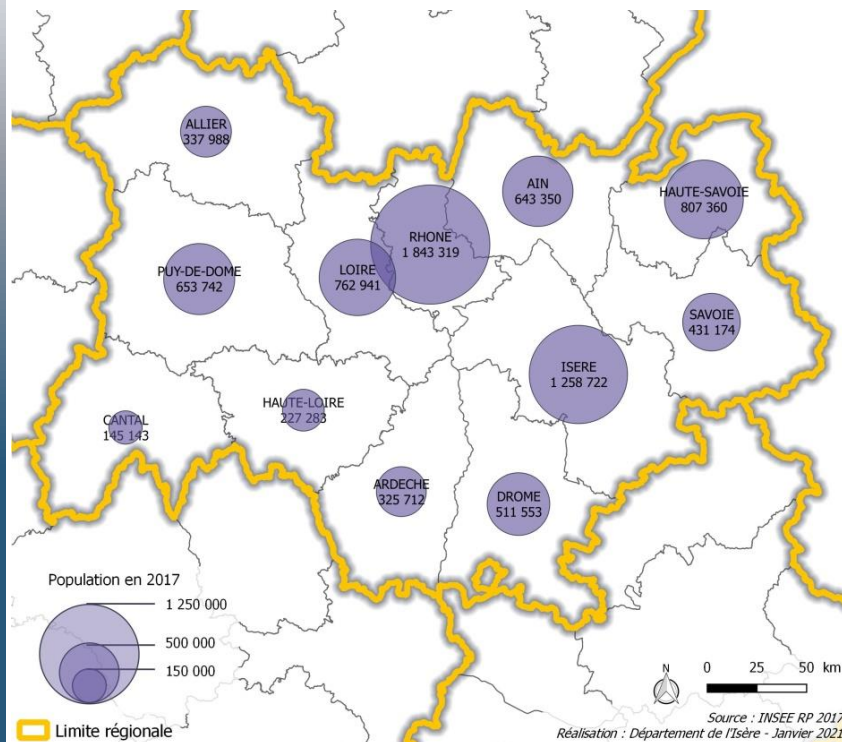
POPULATION

L'Isère : 16 % de la population régionale

- La région Auvergne-Rhône-Alpes abrite 8 millions d'habitants.
- Avec **1,258 millions** d'habitants, l'Isère est le deuxième département le plus peuplé (**16 %** de la population régionale).
- Le Rhône concentre 23 % de la population régionale (17 % dans la Métropole de Lyon).

Isère
1 258 700
habitants

Nombre d'habitants par département



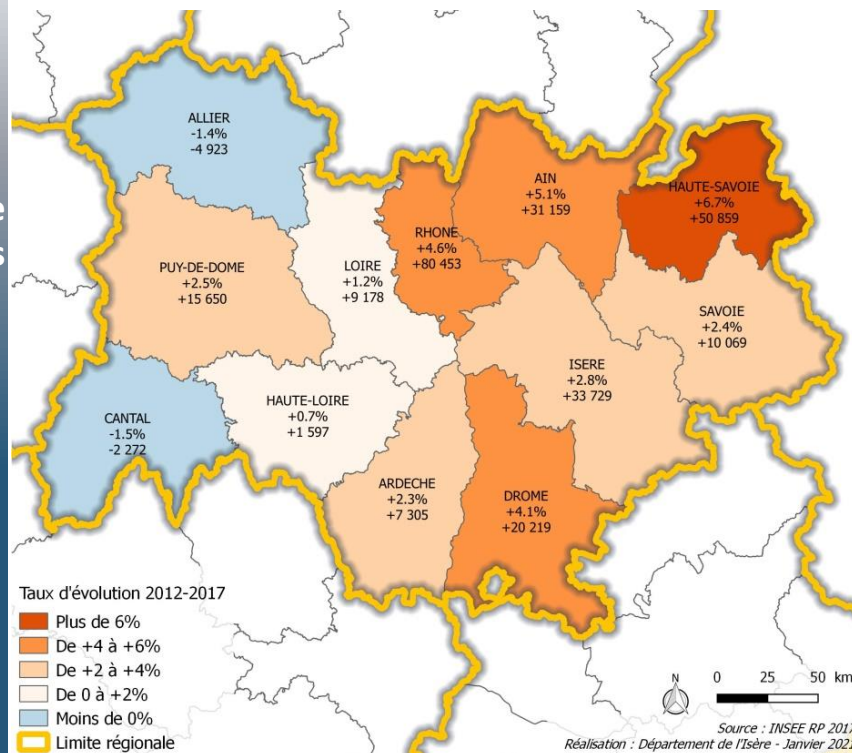
EVOLUTIONS DÉMOGRAPHIQUES

Des évolutions démographiques très hétérogènes dans la région

- Sur 5 ans (2012-2017), Auvergne-Rhône-Alpes a enregistré une croissance démographique de 3,3 %, supérieure au niveau national (+2 %).
- Dans la région, l'Isère se situe au 5^e rang avec une hausse de **+2,8 %**, ce qui représente 33 730 habitants supplémentaires.
- La Haute-Savoie a bénéficié de la plus forte dynamique démographique (+6,7 %).
- Les départements situés à l'Ouest de la région (sauf le Puy-de-Dôme) ont connu des évolutions plus lentes voire négatives.

Isère :
croissance
démographique
+ 2,8 % en 5 ans

Evolution de population 2012-2017
par département



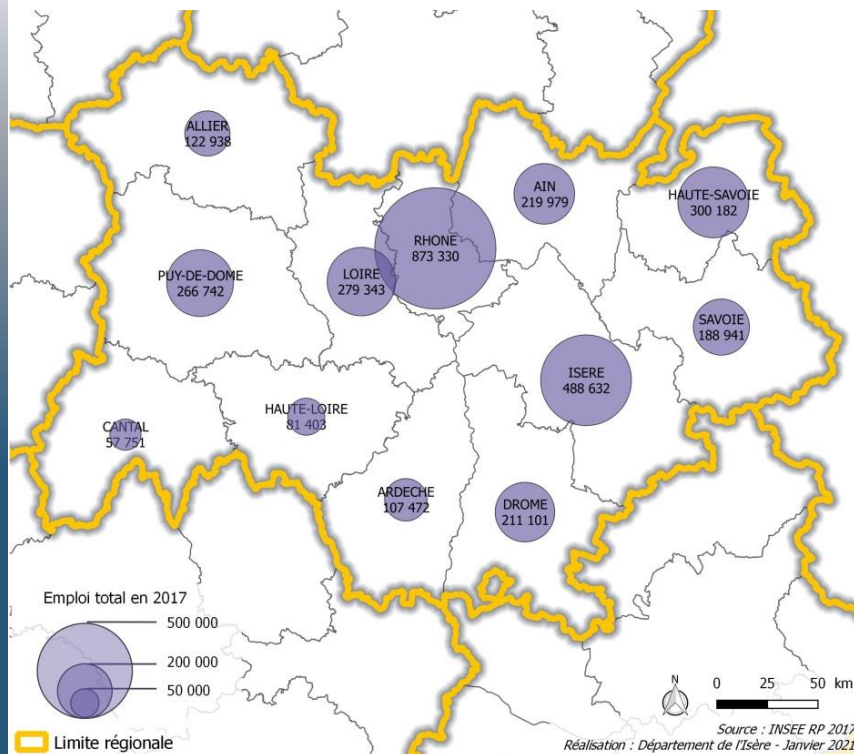
EMPLOI TOTAL

L'Isère : 15 % de l'emploi régional

- La région Auvergne-Rhône-Alpes abrite 3,197 millions d'emplois.
- Avec **488 600 emplois**, l'Isère est le deuxième pôle économique. Elle rassemble **15 %** de l'emploi régional.
- Le Rhône concentre 27 % de l'emploi régional (22 % dans la Métropole de Lyon).

Isère :
488 600
emplois

Nombre d'emploi total par département



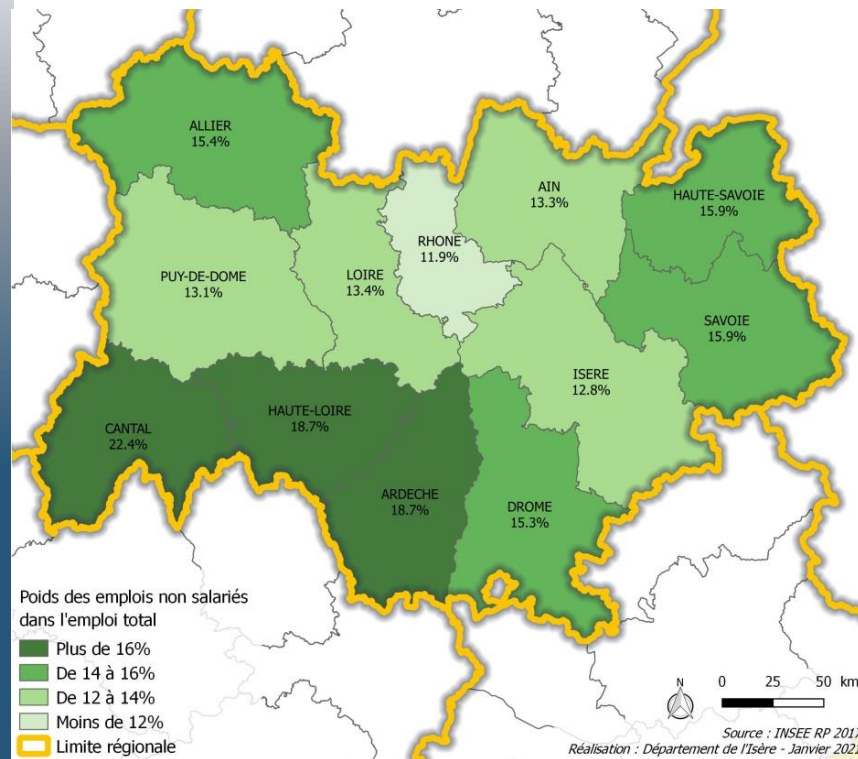
EMPLOI NON SALARIÉ

De fortes disparités selon les départements

- 📍 Dans la région, la part des non salariés dans l'emploi total varie du simple au double : **de 11 %** dans le Rhône à **22 %** dans le Cantal.
- 📍 L'**Isère** se situe parmi les départements avec la plus faible part d'emploi non salarié (**12,8 %**).
- 📍 Ces disparités s'expliquent par la structure du tissu économique. L'emploi non salarié est un statut fréquent dans l'agriculture ou le BTP, et également dans le secteur touristique.

Isère :
part de
l'emploi non
salarié
12,8 %

Part de l'emploi non salarié dans l'emploi total par département



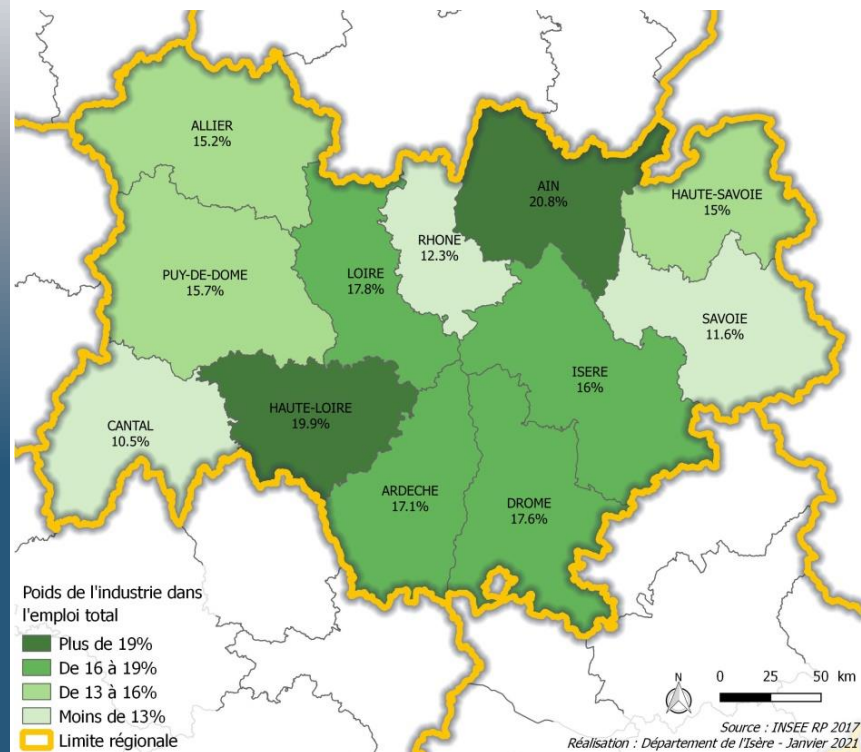
EMPLOI INDUSTRIEL

Des départements industriels

- 📍 L'industrie est un secteur important en Auvergne-Rhône-Alpes : il représente 15 % de l'emploi total (contre 12 % en France).
- 📍 Le tissu industriel est bien réparti dans l'ensemble du département. Ainsi, dans **9 départements sur 12**, la part de l'emploi industriel est égale ou supérieure à 15 %, et atteint 20 % en Haute-Loire et dans l'Ain.
- 📍 En Isère : **16 %** d'emploi industriel.

Isère :
part de
l'emploi
industriel
16 %

Part de l'emploi industriel dans l'emploi total
par département



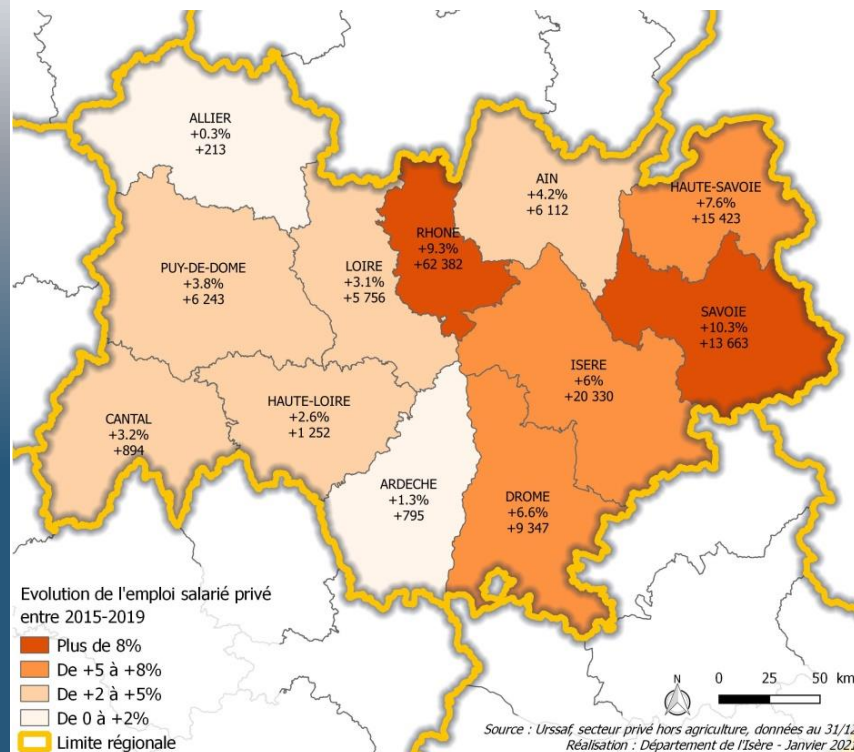
EMPLOI SALARIÉ PRIVÉ

Une forte dynamique d'emploi autour de la Métropole de Lyon

- De 2015 à 2019, l'emploi salarié privé a augmenté de +6,5 % en Auvergne-Rhône-Alpes, un peu plus vite qu'en France (+6,1 %).
- L'emploi a progressé dans tous les départements, mais à des rythmes très différenciés. **L'Isère** se situe au 5^e rang avec une hausse de **+6 %** (soit +20 330 emplois).
- A l'échelle régionale, la concentration des emplois se poursuit dans le Rhône, avec une hausse de +9,3 % en 4 ans (+10 % dans la Métropole de Lyon). Ceci correspond à 62 400 emplois supplémentaires (sur les 142 400 emplois créés dans toute la région).

Isère :
croissance de
l'emploi
salarié
2015-2019
+ 6 %

Evolution de l'emploi salarié privé 2015-2019 par département



Rappel : ne sont pas prises en compte les évolutions d'emplois pour les non salariés, l'agriculture et la fonction publique

Demandeurs d'emploi

Une hausse limitée en Isère sur les 4 dernières années avant la crise sanitaire de 2020

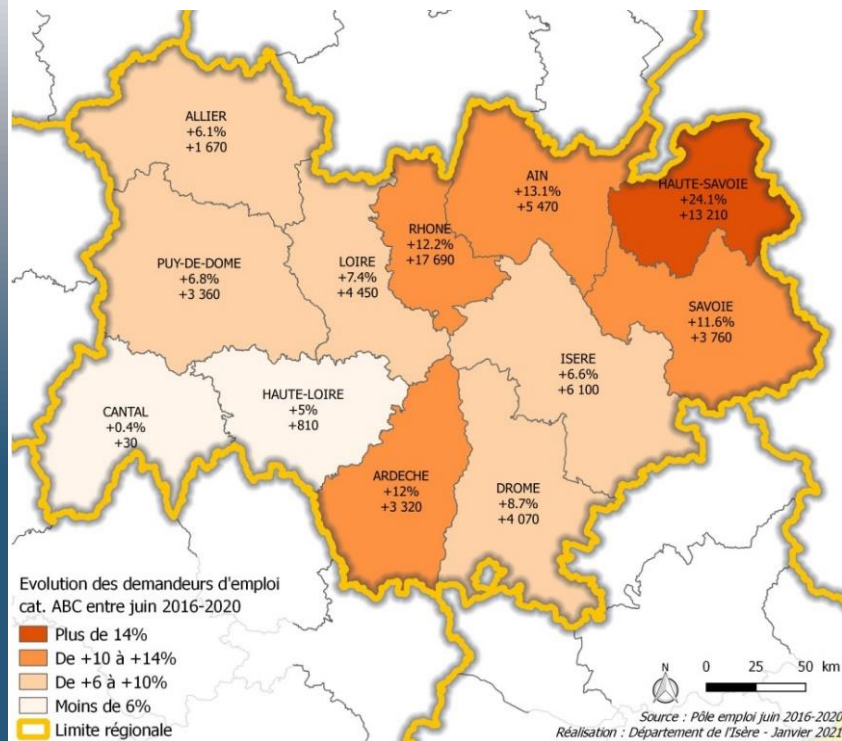
- Auvergne-Rhône-Alpes est une région relativement épargnée par le chômage. Au 3^e trimestre 2020, c'est la 3^e région (après la Bretagne et la Bourgogne Franche Comté) avec le taux de chômage le plus bas : 7,9 % malgré la hausse de 2020 (+7,3 % au 3^e trimestre 2019). En Isère, ce taux s'élève à **7,4 %** (contre 6,9 % un an auparavant)
- Au 30 juin 2020, près de 100 000 demandeurs d'emploi de catégorie ABC vivent en Isère (soit **14,8 %** des demandeurs d'emploi de la région). C'est 6 100 personnes supplémentaires en 4 ans, soit une augmentation de **+6,6 %** (+10,6 % dans la région). Cette hausse est liée à la crise : le pic de demandeurs d'emploi a été atteint en août avec près de 102 000 personnes concernées.

Isère :

Taux de
chômage
7,4 %

100 000
demandeurs
d'emploi en
juin 2020

Evolution des demandeurs d'emploi juin 2016-juin 2020 par département





La Région
Auvergne-Rhône-Alpes

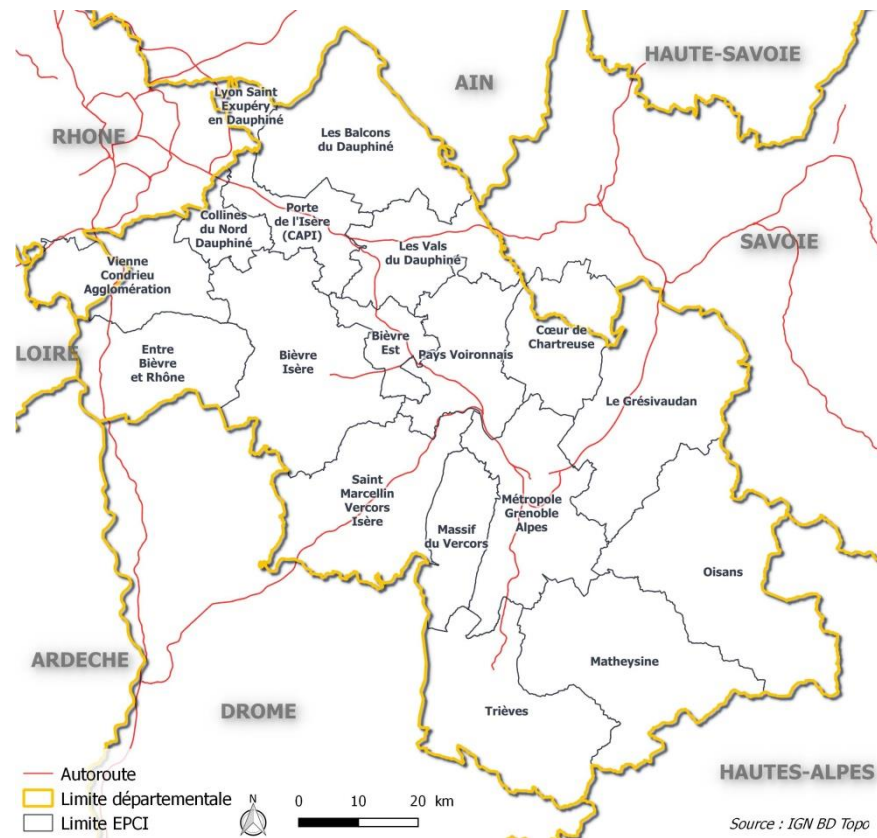


**Auvergne
Rhône-Alpes**
Entreprises



SYNTHÈSE CARTOGRAPHIQUE LES EPCI ISÉROIS

Les EPCI isérois en 2020



POPULATION

1,258 millions d'habitants dont 35 % dans la Métropole de Grenoble

Outre la **Métropole de Grenoble** qui compte 444 500 habitants, les trois EPCI les plus peuplés du département sont la CAPI, Le Grésivaudan et Le Pays Voironnais, avec une population qui oscille autour de 100 000 habitants. Au total, **ces quatre territoires abritent 6 Isérois sur 10.**

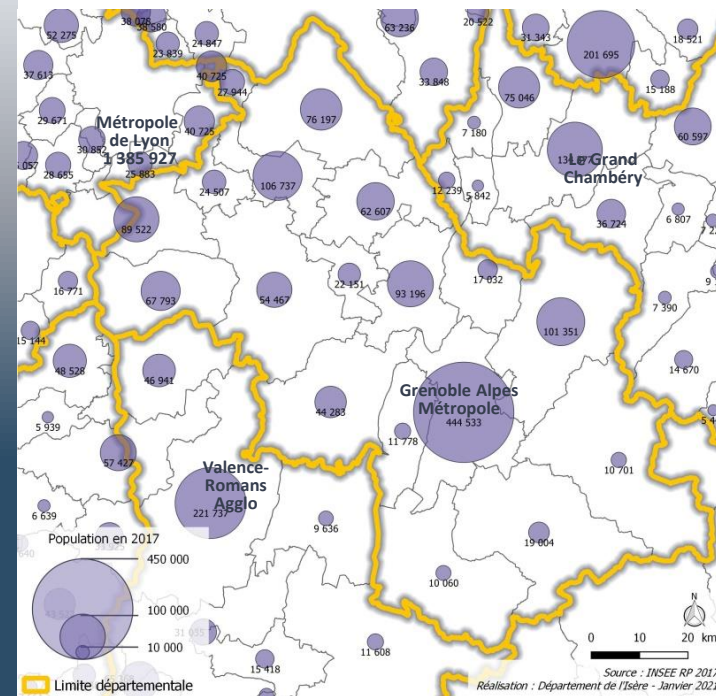
Il est important de resituer les territoires isérois dans leur **environnement proche**. A proximité se trouvent :

- la Métropole lyonnaise avec ses 1,386 millions d'habitants
- deux grandes agglomérations : Valence-Romans Agglo (221 700) et Le Grand Chambéry (134 400).

A l'échelle régionale, Grenoble est la 2^{ème} métropole la plus peuplée devant Saint Etienne (404 300) et Clermont-Ferrand (289 800).

1 258 700
habitants

Nombre d'habitants par EPCI



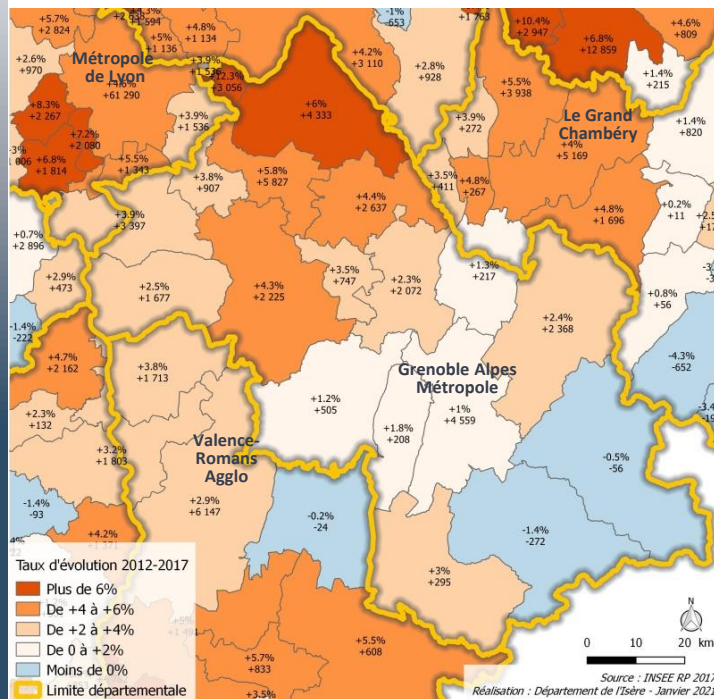
EVOLUTIONS DÉMOGRAPHIQUES

Des croissances démographiques plus fortes en Nord-Isère

- Sur 5 ans (2012-2017), la population iséroise a augmenté de 2,8 %, ce qui représente **33 730** habitants supplémentaires.
- Situé dans l'aire d'influence lyonnaise, les **territoires du Nord Isère** ont bénéficié d'une croissance démographique plus forte que les territoires situés au sud de l'Isère. Sur la période, trois d'entre eux se distinguent plus particulièrement : Lyon Saint Exupéry en Dauphiné (+12,3 %), Balcons du Dauphiné (+6 %), CAPI (+5,8 %).
- Les **territoires de montagne** ont enregistré une évolution de population modérée (Vercors, Cœur de Chartreuse), voire négative (Matheysine et Oisans). Seul le Trièves a connu une croissance assez soutenue (+3 %).
- Entre 2012 et 2017, la **Métropole grenobloise** a vu sa population augmenter mais à un rythme nettement plus faible (+1 %) que les autres métropoles de la région : Lyon (+4,6 %) ou Clermont-Ferrand (+2,5 %), à l'exception de St Etienne Métropole (+0,7 %).
- La dynamique démographique est soutenue dans les deux grandes agglomérations voisines, Valence-Romans Agglo (+2,9 %) et Le Grand Chambéry (+4 %).

Croissance
démographique
en 5 ans
+ 2,8 %
+33 730

Evolution de population 2012-2017 par EPCI

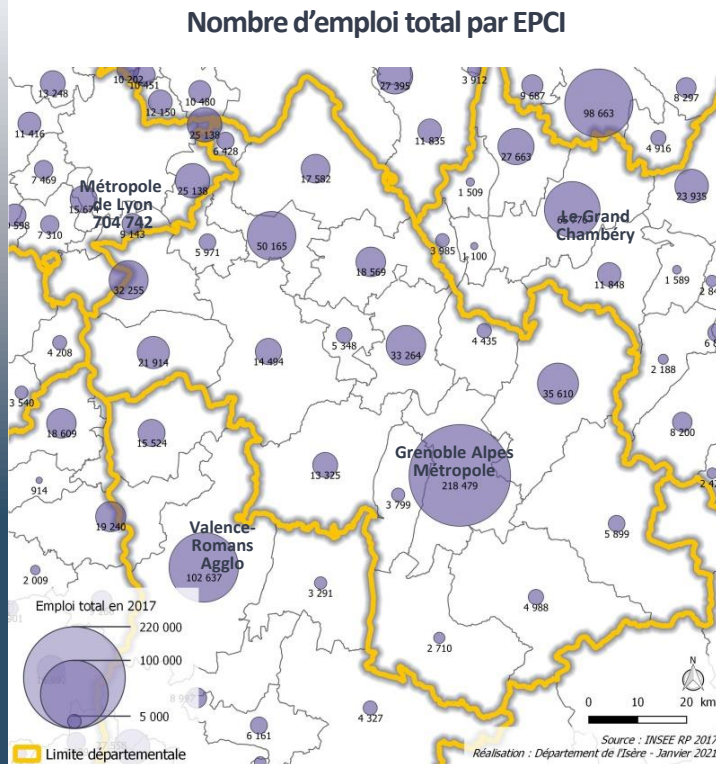


EMPLOI TOTAL

488 600 emplois dont 45 % dans la Métropole de Grenoble

- 📍 Avec 218 500 emplois, **Grenoble Alpes Métropole** concentre **45 %** des emplois de l'Isère. Deuxième pôle d'emploi du département, la CAPI compte 50 200 emplois, suivi du Grésivaudan (35 600) et du Pays Voironnais (33 300). Au total, **ces quatre territoires abritent 7 emplois sur 10.**
- 📍 **A l'échelle régionale**, les emplois sont concentrés dans les métropoles et les grandes agglomérations. A proximité du Nord-Isère, la **Métropole de Lyon** totalise **705 000 emplois**, soit beaucoup plus que l'ensemble de l'Isère.
- 📍 La Métropole de Grenoble est le 2^e pôle économique, devant Saint Etienne (165 000 emplois) et Clermont-Ferrand (158 000).
- 📍 Les deux agglomérations voisines, Valence-Romans Agglo et Le Grand Chambéry, concentrent aussi de nombreux emplois (respectivement 102 600 et 65 800).

488 600
emplois



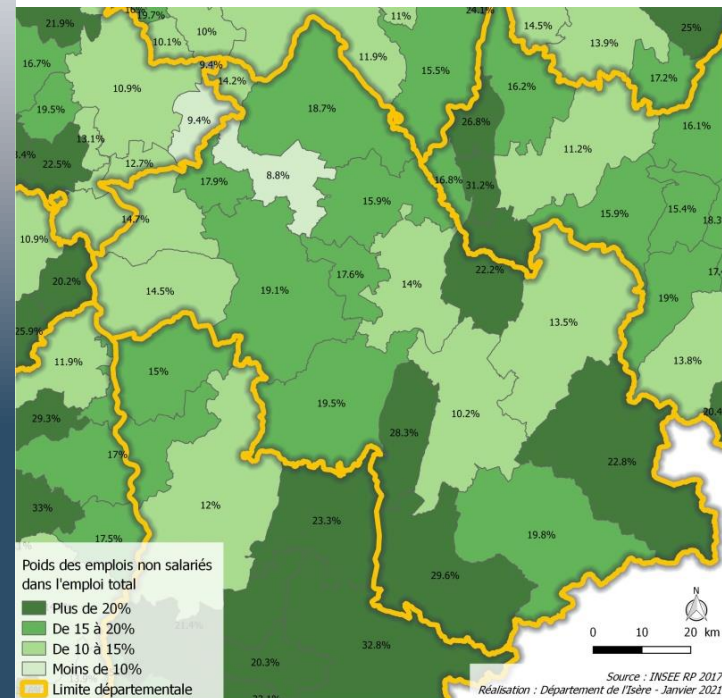
EMPLOI NON SALARIÉ

De fortes disparités selon les territoires

- La part des non salariés dans l'emploi total varie **de 9 % à 30 %** selon les territoires, l'écart est donc considérable par rapport à la moyenne iséroise (12,8 %).
- Ces disparités s'expliquent par la structure du tissu économique :
 - La part des non salariés est corrélée à l'importance du secteur agricole et/ou artisanal (notamment du BTP).
 - Il y a également une forte intensité de l'activité non salariée dans le secteur touristique (moniteurs de skis, restauration), ce qui concerne les territoires de montagne.
 - A l'inverse, la part des non salariés est plus faible dans les territoires urbains.

Part de
l'emploi non
salariné
12,8 %

Part de l'emploi non salarié dans l'emploi total par EPCI



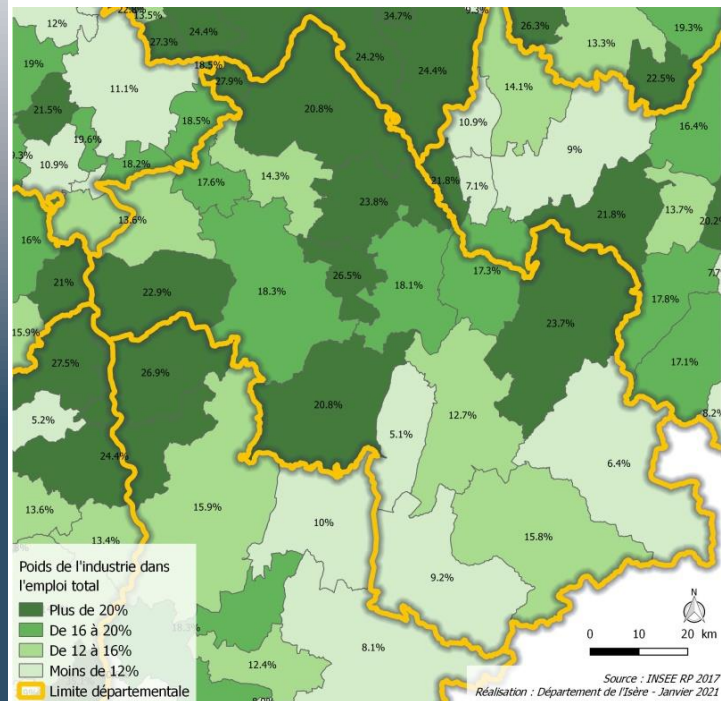
EMPLOI INDUSTRIEL

Des territoires industriels

- 📍 L'Isère est un département industriel, avec **16 %** de l'emploi total (soit 4 points de plus que la moyenne nationale).
- 📍 Le tissu industriel est bien réparti dans l'ensemble du département. **Ce secteur représente plus de 16 % de l'emploi total dans 11 territoires sur 18.**
- 📍 Les territoires de montagne, orientés vers le tourisme, font naturellement exception à cette particularité iséroise. A noter que Cœur de Chartreuse et la Matheysine présentent cependant un taux d'emploi industriel proche de la moyenne iséroise.
- 📍 **A l'échelle régionale**, la Métropole de Saint Etienne est la plus industrielle (16 % de l'emploi contre **13 % à Grenoble**, 11 % à Lyon et 12 % à Clermont-Ferrand).

Part de
l'emploi
industriel
16 %

Part de l'emploi industriel dans l'emploi total par EPCI



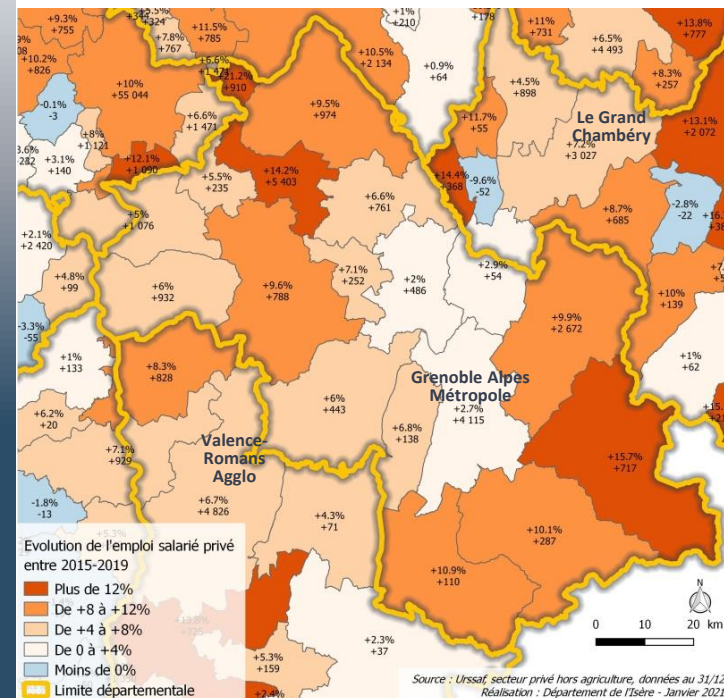
EMPLOI SALARIÉ PRIVÉ

Une croissance de l'emploi salarié dans tous les territoires, mais de fortes disparités

- De 2015 à 2019, l'emploi salarié du secteur privé a augmenté de +6 % en Isère, ce qui représente **20 330 emplois supplémentaires**.
- Sur la période, tous les territoires ont enregistré une croissance de l'emploi, mais la situation est très hétérogène. Le taux de croissance varie entre **+2 % et +21 %** selon les EPCI.
- Les 4 EPCI**, qui abritent 70 % des emplois isérois, représentent **60 % des créations nettes** d'emplois. Parmi eux, la CAPI et le Grésivaudan ont bénéficié d'une plus forte dynamique que Grenoble Alpes Métropole et le Pays Voironnais.
- A l'échelle régionale, la Métropole de Lyon a renforcé son poids économique** : elle abrite 26 % de l'emploi régional et a concentré 39 % des créations nettes d'emplois (+55 000) entre 2015 et 2019. Cette situation profite au Nord Isère dont une partie des actifs résidents vont travailler dans la région lyonnaise.
- La croissance de l'emploi a été aussi soutenue dans les deux grandes agglomérations voisines, Valence-Romans Agglo (+6,7 %) et Le Grand Chambéry (+7,2 %).

Croissance de l'emploi salarié
2015-2019
+ 6 %
+20 330

Evolution de l'emploi salarié privé 2015-2019 par EPCI



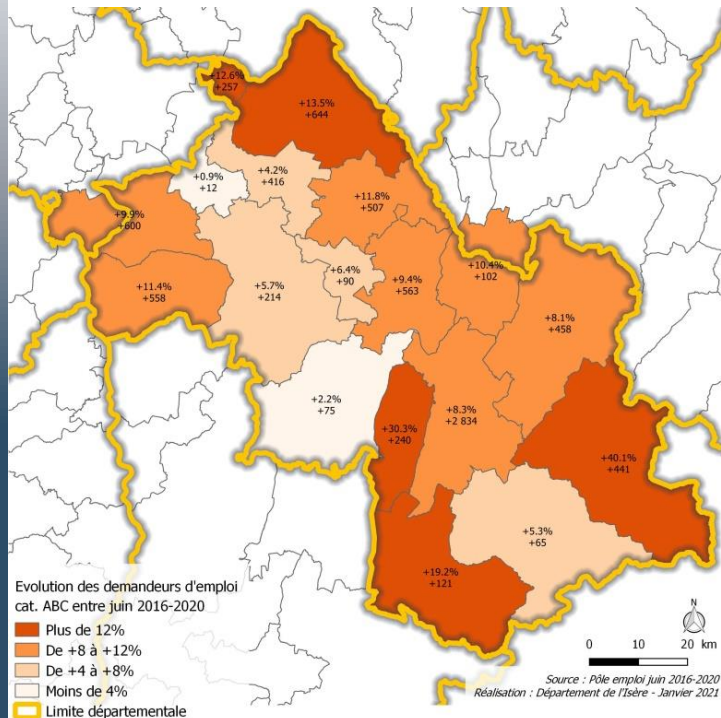
DEMANDEURS D'EMPLOI

Une hausse des demandeurs d'emploi hétérogène selon les territoires

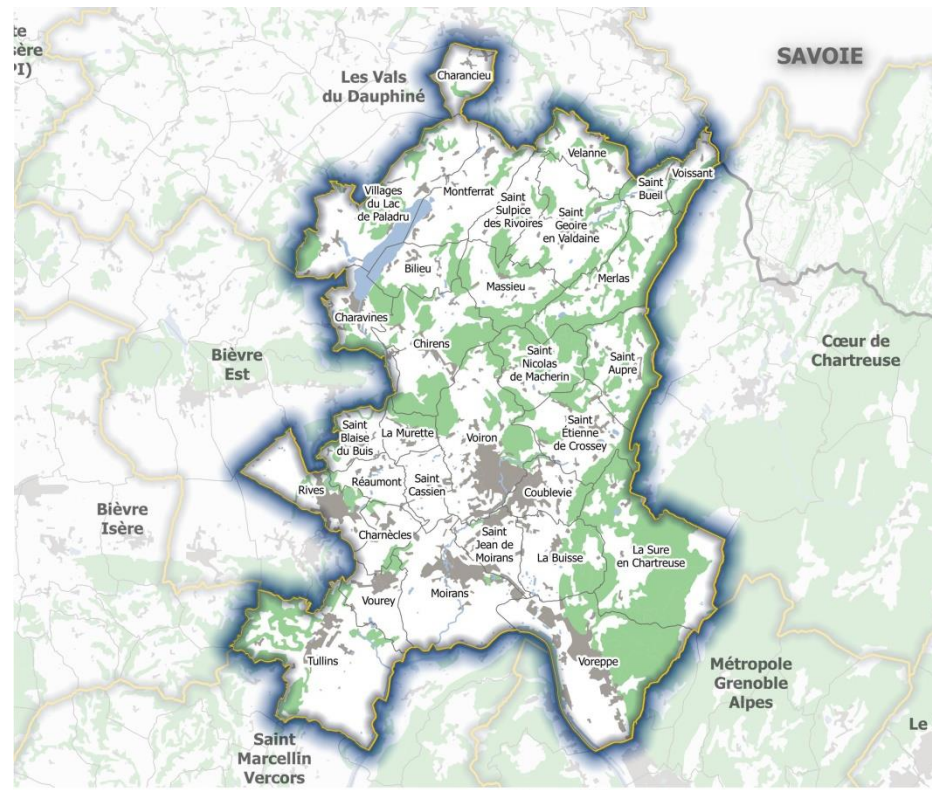
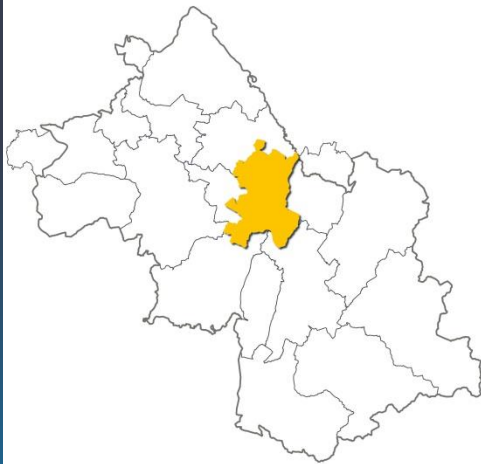
- De 2016 à 2020, le nombre de demandeurs d'emploi a augmenté de +6,6 % en Isère, ce qui représente **6 100 personnes supplémentaires**.
- Sur la période, tous les territoires ont enregistré une croissance variant de **+0,9 % à +40 %** selon les EPCI. En dehors des territoires de montagne, ce sont les EPCI de l'extrême nord du département qui ont connu les plus fortes hausses.
- A l'exception des personnes exerçant une activité réduite (cat BC) qui ont diminué, toutes les catégories ont progressé. Les hausses les plus fortes ont concerné : les plus de 50 ans (+17,5 %), les chômeurs de longue durée (+12,9 %) et les personnes sans activité (cat A : +11,7 %).
- Deux types de territoires, les EPCI urbains et les territoires de montagnes concentrent une part importante de demandeurs d'emploi dans leur population active.

Croissance des
demandeurs
d'emploi
2016-2020
+6,6 %
+ 6 100

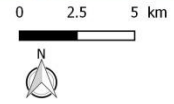
Evolution du nombre de demandeurs d'emploi par EPCI en Isère entre juin 2016 et juin 2020



CA DU PAYS VOIRONNAIS



- Limite intercommunale
- Limite départementale
- Limite communale
- Surface d'eau
- Zone bâti
- Zone boisée



Source : IGN BD Topo

93 200 habitants

33 300 emplois

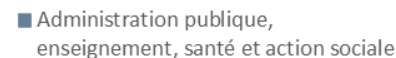
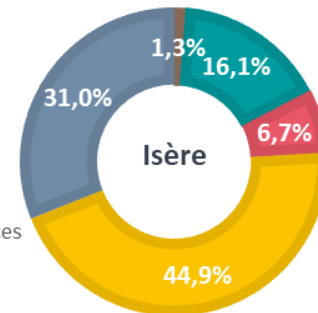
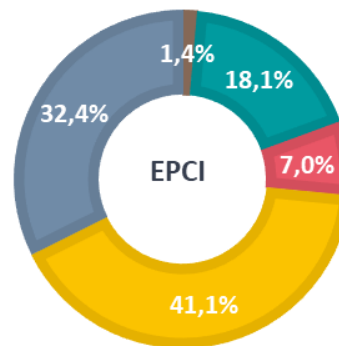
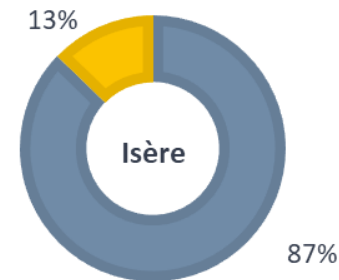
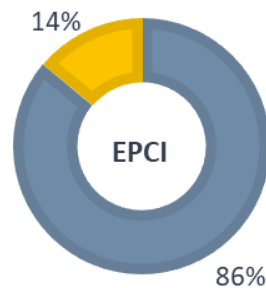
6 570 demandeurs
d'emploi

TISSU ÉCONOMIQUE LOCAL

Une industrie forte et de nombreux services « publics »

- 📍 Avec **33 300** emplois, Le Pays Voironnais se place au 4^e rang des EPCI isérois (après la Métropole de Grenoble, la CAPI et le Grésivaudan).
- 📍 La part d'emplois non salariés (14 %) se situe dans la moyenne iséroise.
- 📍 Avec **18 %** des emplois, l'industrie occupe une place importante dans l'économie locale.
- 📍 Dans ce territoire, près des **trois quarts** des emplois dépendent des activités tertiaires. Avec 32 % de l'emploi (contre 31 % en Isère), le Pays Voironnais abrite de nombreux « services publics » (administration, enseignement, santé et social).

Répartition de l'emploi total par statut et par activités



Source : INSEE, Recensement de population 2017

LES PRINCIPAUX EMPLOYEURS

Nom	Tranche d'effectif	Activité
Centre Hospitalier de Voiron	1000-2000	Activités hospitalières
CA du Pays Voironnais	500-1000	Administration publique
Commune de Voiron	500-1000	Administration publique
AFIPH	200-500	Action sociale
Trixell	200-500	Produits électroniques
Radiall	200-500	Equipements électriques
Brioche Pasquier	200-500	Agroalimentaire
Poma	200-500	Machines et équipements
Schneider Electric	200-500	Equipements électriques
Skis Rossignol	200-500	Matériel de sport

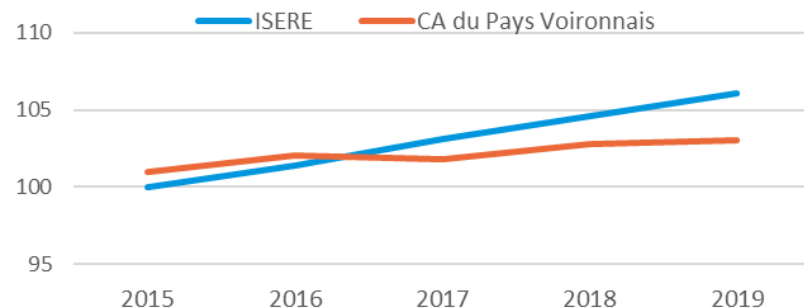
Source : Diane+, Sirene

DYNAMIQUE DE L'EMPLOI SALARIÉ PRIVÉ

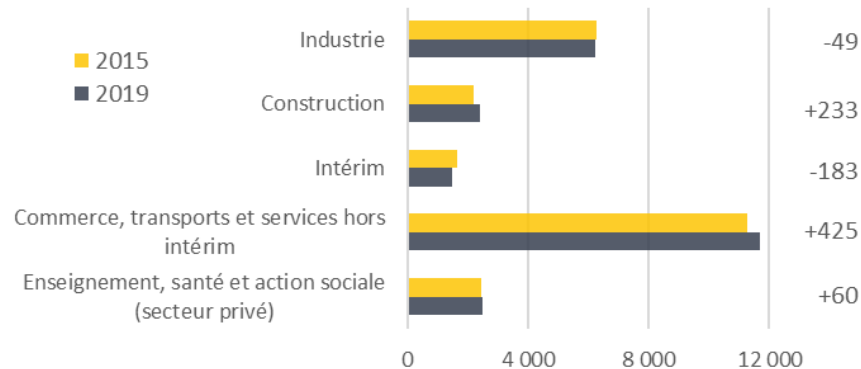
Une faible croissance de l'emploi, freinée par la chute de l'emploi intérimaire

- De 2015 à 2019, Le Pays Voironnais a enregistré **490** emplois* supplémentaires. La croissance de l'emploi est plus faible qu'en Isère (+2 % contre +6 %). Ce territoire est le seul où l'intérim est en repli sur la période (-183).
- Les deux secteurs qui ont créé le plus d'emplois sont les commerces, transport et services privés (+ 425) et la construction (+ 233).
- Sur la période, l'industrie a tout juste maintenu ses effectifs, alors que ce secteur a connu une hausse d'emploi en Isère (+1,7 %).

Evolution de l'emploi salarié privé de 2015 à 2019 (base 100 en 2015)



Evolution de l'emploi salarié privé par grands secteurs de 2015 à 2019



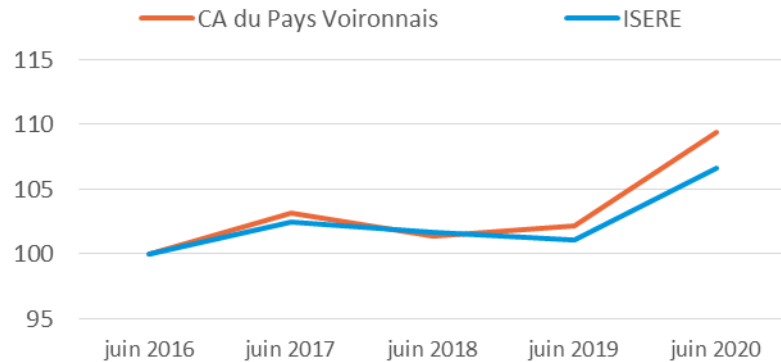
*Source : Urssaf, secteur privé hors agriculture, données au 31/12

DYNAMIQUE DES DEMANDEURS D'EMPLOI

Un quart de séniors supplémentaires en 4 ans

- 📈 **6 570** chômeurs en juin 2020, soit +9,4 % en 4 ans (+6,6 % en Isère). Cela représente 560 personnes supplémentaires.
- 📈 Le profil des demandeurs d'emploi de l'EPCI est proche de celui du département, à l'exception du niveau de diplôme des demandeurs d'emploi : la part des individus sans diplôme est deux fois moins importante qu'en Isère (6 % contre 13 %).
- 📈 Si le nombre de jeunes a légèrement diminué (alors qu'il a augmenté sur l'ensemble du département (+3,2 %), celui des plus de 50 ans ont fortement augmenté (+25,4 % contre +17,5 % en Isère). Cela représente 365 demandeurs d'emploi de plus de 50 ans supplémentaires en 4 ans.
- 📈 Les chômeurs de très longue durée (supérieur à 2 ans) ont connu une forte progression sur la période (+40 % contre +24 % en Isère).

Evolution des demandeurs d'emploi juin 2016-juin 2020
(base 100 en juin 2016)



Profils des demandeurs d'emploi

	CA du Pays Voironnais			Isère
	Nombre juin 2020	Evol juin 2016-2020	Part dans ABC	Part dans ABC
Catégorie ABC	6 568	+ 9%		
Dont catégorie A	4 230	+ 11%	64%	64%
Dont catégorie BC	2 338	+ 6%	36%	36%
Dont moins de 25 ans	955	- 1%	15%	14%
Dont plus de 50 ans	1 796	+ 25%	27%	25%
Longue durée (1 an et plus)	2 857	+ 16%	43%	44%
Très longue durée (2 ans et plus)	1 536	+ 40%	23%	24%

*Source : Pôle-emploi. Données brutes



**Auvergne
Rhône-Alpes**
Entreprises



Nos partenaires



Actualités



Publications



Marketplace



Cartes et Annuaires



<https://phareco.auvergnerhonealpes-entreprises.fr/>

Découvrez la plateforme Opendata du département de l'Isère
<https://opendata.isere.fr/>



et retrouvez les principaux chiffres clés de l'Isère



Vie de l'institution



Solidarités Santé



Développement du territoire



Environnement Agriculture



Covid19



Mobilités



Education Jeunesse



Sport-Culture Tourisme



Réalisée par **Agnès Collomb-Clerc**

Chargée d'études | Auvergne-Rhône-Alpes Entreprises, acollomb-clerc@arae.fr

Marion Chanal et Fanny Achim

Chargées de projets | Département de l'Isère, dpm.ode@isere.fr



La Région
Auvergne-Rhône-Alpes



Février 2021