



PREMIERS BILANS DE LA CRISE SANITAIRE

TOURISME : Une très belle saison mais extrêmement courte

Malgré un démarrage poussif, l'été a été jugé particulièrement bon. Les visiteurs étaient au rendez-vous en juillet mais le mois d'août tire son épingle du jeu avec une fréquentation souvent qualifiée d'exceptionnelle. Le taux d'occupation atteint 63%.

Une très belle saison mais très courte

D'après les professionnels la saison a démarré timidement pour réellement décoller à partir du 14 juillet. Malgré ces bons résultats, la saison a été beaucoup trop courte pour rattraper les pertes du printemps.

La reprise économique est nette depuis la mi-mai, favorisée par les divers dispositifs d'aides aux ménages et aux entreprises mis en place pour gérer la période de confinement. **La fréquentation de la clientèle française** est jugée bonne voire très bonne par 91% des prestataires avec une présence notable des familles sur

l'ensemble du département. Ce sont les touristes originaires d'Auvergne-Rhône-Alpes qui sont les plus cités.

Bien que leur niveau de fréquentation soit assez régulier tout au long de l'été, on note une présence un peu plus forte sur le mois de juillet.

Le podium est complété par les franciliens et les habitants des Hauts-de-France très présents au mois de juillet. Tendance nouvelle dans le département, les habitants de la région Provence-Alpes-Côte-d'Azur, très présents en août, arrivent en 4^e position.

Sans surprise **la fréquentation étrangère** connaît un net recul cette année. Les Pays-Bas restent comme chaque année le principal pays émetteur devant la Belgique et l'Allemagne. En revanche les britanniques ont été très peu nombreux à fréquenter le territoire.

Pour les hébergeurs le bilan est mitigé d'un établissement à l'autre, un constat particulière-

ment vrai pour les campings. En revanche, ils dressent un bilan positif pour le mois d'août : en moyenne le taux d'occupation est de 63% (+2 points par rapport à la tendance régionale) contre 40% pour juillet (-9 points par rapport à la tendance régionale).

Les hébergements situés en espace rural semblent sortir du lot c'est notamment le cas des Gîtes de France en centrale de réservation pour lesquels le taux d'occupation est en hausse de 17 points en juillet et de 11 points en août.

A contrario, les hébergements situés en zone thermale ont particulièrement souffert. Les établissements thermaux n'ont pu ouvrir que tardivement et les curistes, d'habitude très présents à cette période, sont nombreux à avoir renoncé à leur séjour.

Sources :
Comité départemental du tourisme de l'Allier

Le Chiffre d'Affaires des entreprises diminue de 11,6% au premier semestre 2020

Le chiffre d'affaires des entreprises de l'Allier a diminué de 11,6% entre le 1^{er} semestre 2019 et le 1^{er} semestre 2020, contre -11,3% au niveau régional.

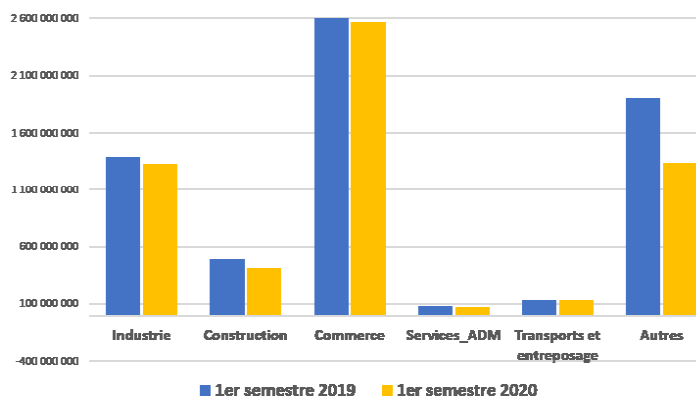
Tous les secteurs d'activités ont été touchés par la crise.

Les 4 secteurs les plus impactés sont :

- Construction : -15,9%
- Industrie : -4,7%
- Commerce : -2,3%
- Autres* : -29,7%

* Autres : 60% de ce secteur sont représentés par : enseignement, activités spécialisées scientifiques et techniques, agriculture, sylvicultures et pêche, activités immobilières, santé.

Chiffre d'Affaires des entreprises de l'Allier assujetties à la TVA



Sources : Direction des Finances Publiques

TENDANCES ÉCONOMIQUES ALLIER

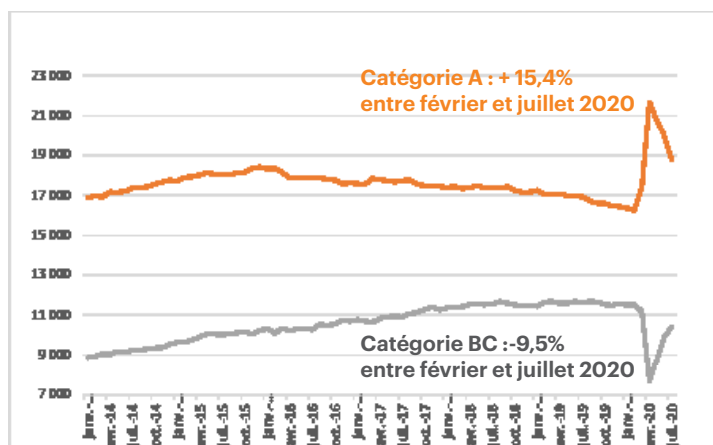
La hausse du chômage se poursuit, malgré la reprise d'activité

Au 31 juillet 2020, l'Allier compte 29 180 demandeurs d'emploi de catégorie ABC. Entre février et juillet, le département accuse une hausse des chômeurs de +5% (contre +8,5% en région et +7,9% en France). Il s'agit de la plus faible hausse enregistrée en Auvergne-Rhône-Alpes sur la période.

Cette croissance s'explique par l'arrivée de nouvelles personnes au chômage ne (re)trouvant pas d'emplois principalement en raison du gel des embauches et dans une moindre mesure des licenciements économiques, le dispositif d'activité partielle s'étant en effet poursuivi au cours de l'été.

L'effet de vase communicant entre catégories observé depuis le début de la crise sanitaire se poursuit. Ainsi, entre mai et juillet, avec le déconfinement et la reprise de l'activité, certains demandeurs d'emploi ont pu trouver un emploi saisonnier ou temporaire tout en restant inscrits à Pôle Emploi (basculant ainsi de la catégorie A en catégorie B ou C).

Évolution mensuelle du nombre de demandeurs d'emploi dans l'Allier



Évolution des Demandeurs d'Emploi en Fin de Mois de février à juillet 2020

	Catégorie ABC	Catégorie A	Catégorie BC
Allier	+5,0%	+15,4%	-9,5%
Région	+8,5%	+17,7%	-4,5%
France métropolitaine	+7,9%	+16,9%	-5,8%

Source : Pôle emploi-Dares, STMT - (données CVS-CJO)

Définition : DEFM :

Demandeurs d'Emploi en Fin de Mois

Les catégories de demandeurs d'emploi : Catégorie A : demandeurs d'emploi tenus de faire des actes positifs de recherche d'emploi et n'ayant exercé aucune activité sur la période considérée. BC : demandeurs d'emploi tenus de faire des actes positifs de recherche d'emploi et ayant exercé une activité réduite sur la période considérée.

Une chute de l'emploi au 1^{er} trimestre

L'Allier compte **68 000 emplois salariés privés**. Entre le 4^e trimestre 2019 et le 1^{er} trimestre 2020, le département a subi une baisse de l'emploi (-3,2%), plus prononcée qu'au niveau régional (-2,9%) et national (-2,6%). Malgré les mesures d'activité partielle, les missions d'intérim et les CDD non renouvelés expliquent cette baisse.

Hors intérim, l'emploi a reculé de 1,1% dans l'Allier (contre -1% en région et -0,9% en France).

Sur les **2 280 emplois supprimés sur le 1^{er} trimestre**, les deux tiers relèvent de **l'intérim, qui a servi de variable d'ajustement** en particulier dans l'industrie et le BTP.

De ce fait, les effectifs permanents de ces secteurs ont reculé de façon modérée. Les réductions d'effectifs ont été les plus importantes dans l'hôtellerie-restauration (-5%, soit -190 emplois) et les autres services (-1%, soit -270 emplois).

Évolution de l'emploi salarié entre le 4^e trimestre 2019 et le 1^{er} trimestre 2020

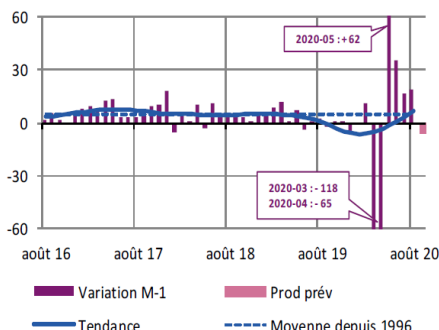
	Allier	AURA	France
Secteurs	Emploi au 1 ^{er} trim 2020	évol trim	évol trim
Industrie	17 434	-0,8%	-0,3%
BTP	5 623	-0,4%	-0,1%
Services hors intérim	43 025	-1,3%	-1,4%
Commerce	13 359	-0,9%	-1,0%
Hôtels-Cafés-Restauration	3 652	-5,0%	-5,3%
Autres services hors intérim	26 015	-1,0%	-1,0%
Intérim	1 904	-44,5%	-40,2%
Total emploi salarié privé	67 987	-3,2%	-2,9%
Total emploi salarié privé hors intérim	66 082	-1,1%	-1,0%

Source : Acooss Urssaf

TENDANCES ÉCONOMIQUES AUVERGNE-RHÔNE-ALPES

INDUSTRIE : En août, la reprise d'activité progresse à 88% d'une situation jugée normale pour la période, à un niveau proche du niveau national. Les perspectives pour le mois de septembre se stabilisent globalement dans l'industrie.

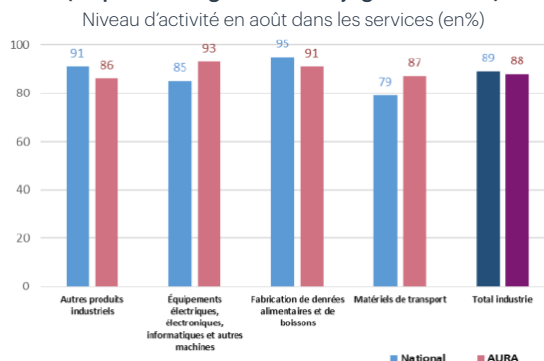
Production passée et prévisions
(en solde d'opinions CVS)



L'activité industrielle progresse globalement en août à des niveaux toutefois plus faibles que de coutume en cette période.

Ainsi, les capacités de production sont davantage utilisées et se rapprochent de leur moyenne de long terme. Malgré un contexte sanitaire instable, la hausse de la demande - aussi bien domestique qu'étrangère - a renforcé des car-

Jugement des dirigeants sur le niveau d'activité de leurs entreprises
(en pourcentage du niveau jugé « normal »)

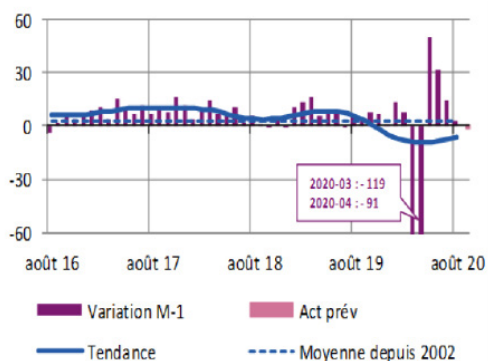


nets qui restent très en-deçà de leurs niveaux habituels. Au final, la plupart des secteurs bénéficient en ce mois d'août d'un courant d'affaires assez porteur mais les perspectives sur septembre semblent plus réservées en raison de fortes inquiétudes sur l'intensité et surtout la pérennité de la reprise. Ainsi, des tensions sur les niveaux d'effectifs apparaissent dans plus en plus d'entreprises.

SERVICES MARCHANDS : L'activité des services progresse à 91% d'une situation normale pour un mois d'août. L'activité dans les services reste plus dynamique qu'au plan national.

Évolution globale

Activité passée et prévisions (en solde d'opinions CVS)



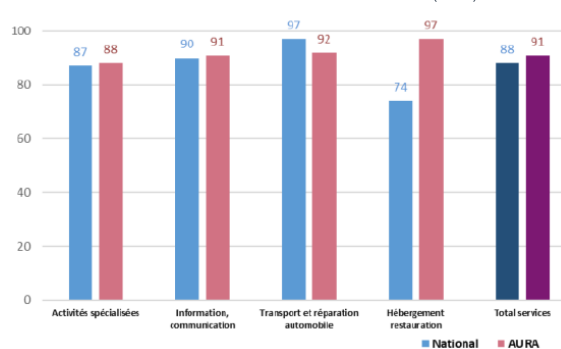
Le rattrapage observé ces trois derniers mois dans les services ralentit sur le mois d'août.

Ainsi, l'activité estimée par les chefs d'entreprises, qui demeure stable à 91% de son niveau normal, est légèrement supérieure au taux national (88%).

La bonne fréquentation touristique dans notre région explique en partie cette avance.

Jugement des dirigeants sur le niveau d'activité de leurs entreprises
(en pourcentage du niveau jugé « normal »)

Niveau d'activité en août dans les services (en %)



Hormis l'ingénierie technique, l'ensemble des secteurs a répondu favorablement à une demande bien présente mais qui tend à s'effriter.

Ainsi, les perspectives pour les semaines à venir semblent plus réservées au regard de la situation sanitaire qui s'aggrave et qui risque d'avoir des répercussions sur la consommation des ménages et des entreprises.

BÂTIMENT : La reprise se prolonge timidement sur le mois d'août, d'autant que l'activité des entreprises de la région ne retrouve pas entièrement son niveau habituel en cette période de l'année (96%), contrairement à l'ensemble de la France (100%).

À l'inverse de ce qui était attendu, le gros-œuvre bénéficie ce mois-ci d'un courant d'affaires plus favorable que le second-œuvre en partie lié à un effet de rattrapage de certains chantiers. Les carnets de commandes, correctement

garnis, permettent aux chefs d'entreprise d'envisager une légère hausse d'activité dès la rentrée ainsi que quelques renforts d'effectifs, dans un contexte persistant de tension sur les prix des devis.

MESURES D'AIDES AUX ENTREPRISES DE L'ALLIER

Fonds de solidarité volet 1 et 2 :

FNS 1	Région	Allier
Nb d'aides	554 960	17 619
Montant accordé (M€)	747	23

FNS 2	Région	Allier
Nb d'aides	2 628	89
Montant accordé (K€)	7 873	326

Dans l'Allier : les 4 principaux secteurs ayant eu recours au Fonds National de Solidarité Volet 1 :

- ◇ Commerce : 4,7 M€
- ◇ Hébergement et restauration : 4 M€
- ◇ Construction : 2,8 M€
- ◇ Autres activités de services : 2,4 M€

Sources :

FNS 1 : <https://dashboard.covid19.data.gouv.fr/aides-entreprises?location=FRA-Données au 18/09/2020>

FNS 2 : Direction de l'économie-Région Auvergne-Rhône-Alpes-Données au 25/09/2020

Prêt Garanti par l'État

	Région	Allier
Nb de prêts	74 809	2 280
Montant accordé (M€)	12 702	276

Dans l'Allier : les 4 principaux secteurs ayant eu recours au Prêt Garanti par l'État sont :

- ◇ Industrie Manufacturière : 72,1 M€
- ◇ Commerce : 65 M€
- ◇ Construction 28,5 M€
- ◇ Activités financières et d'assurance : 23 M€

Sources : <https://dashboard.covid19.data.gouv.fr/aides-entreprises?location=FRA-Données au 18/09/2020>

Reports d'échéances de charges sociales et fiscales URSSAF des employeurs affiliés au régime général : échéances du 5 et 15 juillet (période d'emploi de juin)

	Nbre d'établissements			En montant (K€)		
	Nbre d'étab. à échéance	Nbre étab. ayant fait un report	Part d'étab. avec report	Cotisations dues (k€)	Montants des reports	Part des cotisations reportées
Allier	7 793	542	7,0%	63 905	2 949	4,6%
Auvergne-Rhône-Alpes	226 688	19 180	8,5%	2 601 362	136 227	5,2%

Dans l'Allier : les 5 secteurs d'activité ayant le plus demandé un report de charges en % du nombre d'établissements :

- ◇ 16,7% Hôtellerie Restauration
- ◇ 12,5% Commerce alimentaire
- ◇ 8,6% Intérim
- ◇ 6,9% Commerce non alimentaire
- ◇ 6,7% Industrie

Sources : ACOSS-URSSAF, au 31/07/2020

TENDANCES ÉCONOMIQUES NATIONALES

Une récession de grande ampleur

Selon l'Insee, le PIB a chuté de 13,8% au 2^e trimestre 2020 (après -5,9% au 1^{er} trimestre). L'arrêt brutal de l'activité avec le confinement a en effet entraîné un effondrement des exportations, de l'investissement et de la consommation des ménages.

Le rebond de l'activité post confinement a été plus prononcé que prévu. La consommation a ainsi retrouvé

en juillet-août son niveau d'avant-crise. Au 3^e trimestre 2020, la croissance du PIB est estimée +17%.

Il reste difficile à ce jour de mesurer l'ampleur de la récession sur l'année 2020. Dans un contexte entaché de nombreuses incertitudes, la contraction de PIB pour la France s'établirait autour de -9% (INSEE, Banque de France). Pour rappel, les estimations faites en juin étaient plus alarmistes.

Pour plus d'informations : retrouver notre Synthèse Conjoncturelle Régionale sur notre plateforme d'informations : Phar'éco

Nos partenaires



Nos financeurs principaux



La Région
Auvergne-Rhône-Alpes



Lettre d'information conjoncturelle rédigée et éditée par : Auvergne-Rhône-Alpes Entreprises | Allier

Hôtel de Rochefort - 12 Cours Anatole-France - BP 1641 - 03016 Moulins Cedex | Mail : contact-allier@arae.fr - Téléphone : 04-70-46-84-10

Responsable de publication : Nicolas RIGAUD

Maquette, mise en page : Auvergne-Rhône-Alpes Entreprises | Allier

Vous pouvez consulter les notes de conjoncture et toutes les données économiques régionales sur notre site internet et notre plateforme Phar'éco | www.auvergnerhonealpes-entreprises.fr