



Auvergne
Rhône-Alpes
Entreprises



avec la contribution de



GRANDLYON
la métropole



Agence d'Urbanisme de l'aire
métropolitaine lyonnaise

FILIÈRE INDUSTRIELLE DU VÉLO EN AUVERGNE-RHÔNE-ALPES

PANORAMA - Décembre 2020



La Région
Auvergne-Rhône-Alpes

PRÉAMBULE

- 📍 Ce **panorama**, réalisé par le service Intelligence Economique et Territoriale d'Auvergne-Rhône-Alpes Entreprises*, dresse un portrait des acteurs de la filière industrielle du vélo en région, positionnés sur des activités de conception, fabrication, assemblage ou services avancés.
- 📍 Son objectif est de montrer le potentiel économique de la filière, et de valoriser les acteurs à travers leur diversité de positionnement sur les différents segments de la chaîne de valeur. Dans une optique de développement d'une **filière d'excellence** (soutien **Interreg Alcotra**), ce panorama montre également les initiatives innovantes qui font d'Auvergne-Rhône-Alpes une grande région du vélo.

* L'Agence régionale **Auvergne-Rhône-Alpes Entreprises** accompagne les entreprises industrielles et de services à l'industrie à toutes les étapes de leur croissance : implantation, développement, innovation, international.

Elle répond également à leurs besoins en matière de recrutement, de formation et d'accès aux financements et projets européens.

Au sein de l'agence, le **service Intelligence Economique et Territoriale** est dédié à l'analyse et la cartographie des données économiques, à la veille et à la connaissance du territoire.



**Auvergne
Rhône-Alpes**
Entreprises | Savoie



Interreg
ALCOTRA
Fonds européen de développement régional
Fondo europeo di sviluppo regionale



DEVELOPPEMENT ECO

Diversification entreprises
Amener les entreprises
implantées de
réfléchir à la filière comme
un axe de développement



ATTRACTIVITE

Marketing territorial
Attirer des entreprises
industrielles et artisanales
de fabrication de vélo (et
de son écosystème)

Développer une
filère
économique et
industrielle
d'excellence
autour du vélo
en Maurienne

2020-2022



INNOVATION

Concours innovation
Permettre à de nouvelles
entreprises de se créer
autour du sujet



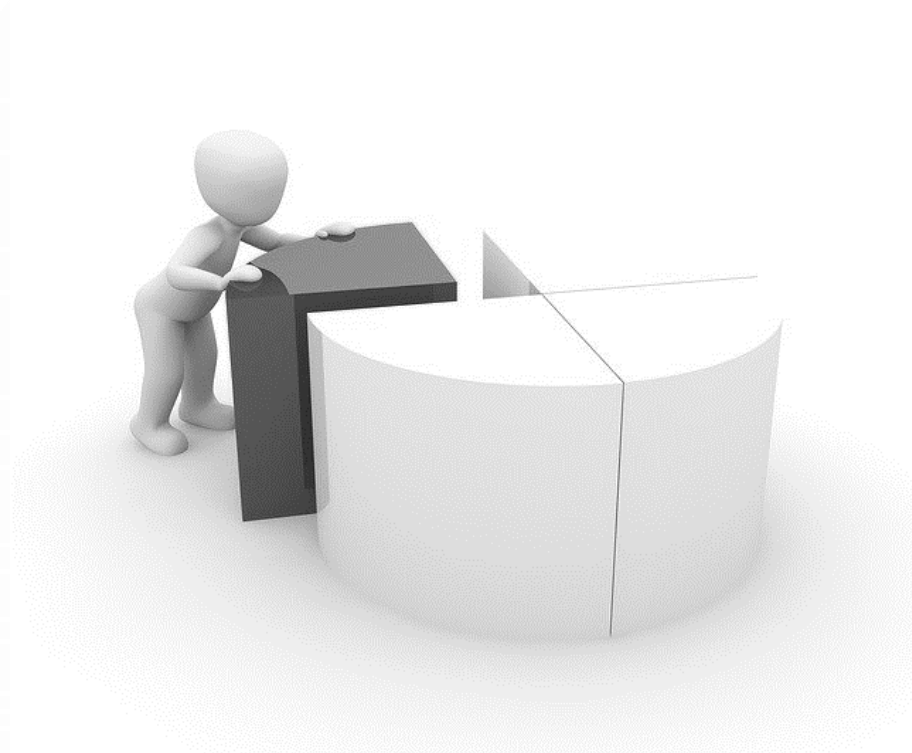
INTERNATIONAL

Lien avec l'Italie
Partager ces
réflexions à l'échelle
transfrontalière

Actions entrant dans le cadre du projet transfrontalier CoeurAlp Innovation, cofinancé par le Programme INTERREG V / Alcotra 2014-2020, dont le Syndicat du Pays de Maurienne est partenaire, et qui délègue la mise en œuvre des actions sur la filière Vélo à Auvergne-Rhône-Alpes Entreprises, Antenne Savoie

SOMMAIRE

- 📍 Méthodologie
- 📍 Les entreprises de la filière
- 📍 Focus thématiques





La Région
Auvergne-Rhône-Alpes



**Auvergne
Rhône-Alpes**
Entreprises

MÉTHODOLOGIE

COLLECTE ET PRÉPARATION DES DONNÉES

Périmètre et valorisation des sources

📌 Détails du périmètre :

- **Entreprises** implantées en **Auvergne-Rhône-Alpes**, possédant une **activité industrielle** en relation directe avec la **filière du vélo** (conception, fabrication, assemblage, services avancés).
- **Tous les établissements installés en région** sont **pris en compte**, qu'il s'agisse d'un établissement principal ou secondaire, d'une **entreprise française** ou d'une **filiale de société étrangère**.
- Les agents commerciaux sans structure juridique, ainsi que les entreprises possédant simplement une activité de distribution/vente ne sont pas pris en compte.

📌 Principales sources de données :

- Bases **Acoff-Urssaf** ; **Diane** (Bureau van Dijk) ; sources spécialisées disponibles sur le **Web** ou support papier (**presse, études, etc**) ; **recensements** existants ; **communications** des entreprises.

ANALYSE DES DONNÉES

Remarques et limites d'analyse

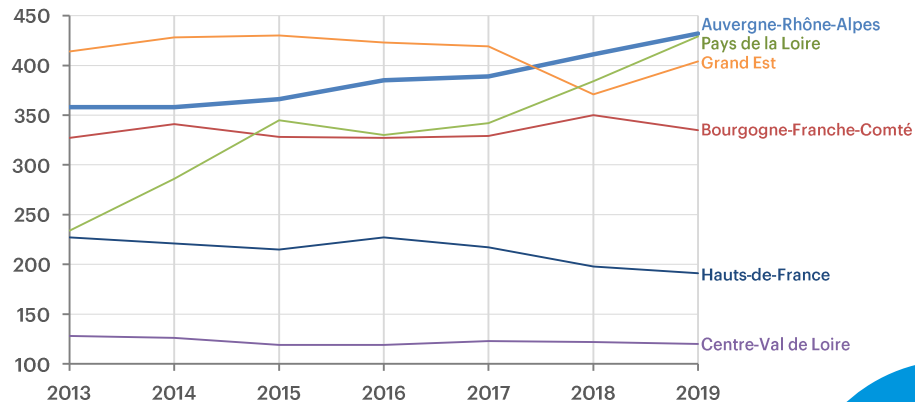
- ⚠ Les données chiffrées sont à considérer avec discernement :
 - Sur les **5 derniers exercices** comptables, seulement **19 %** des entreprises ont publié leurs **effectifs**, et **26 %** leur **chiffre d'affaires** ; **41 %** des entreprises ont aussi demandé la **confidentialité de leurs comptes**.
 - L'usage du code **NAF 3092Z** (fabrication de bicyclettes) a été privilégié pour comparer les territoires en termes d'**emplois salariés**, sur la base des données officielles **Acoff-Urssaf**, disponibles pour l'ensemble du pays.
 - L'**usage combiné** des sources a été privilégié pour établir une **liste détaillée d'acteurs**, intégrant aussi ceux qui possèdent un **autre code NAF** ainsi que les **entreprises individuelles**. Certaines données absentes ont pu être reconstituées ou estimées, afin d'obtenir une vision homogène de la filière.
 - Enfin, si la plupart des entreprises ciblées possèdent une activité exclusive consacrée à la filière vélo ; pour d'autres, cette activité n'est que partielle, et les chiffres disponibles ont été traités différemment.
 - L'année **2020** a été marquée par **plusieurs opérations importantes de vente/rachat**, dont certaines ne sont **pas encore finalisées** ; elles sont de nature à dégrader la situation actuelle par rapport aux années antérieures.
- ⚠ Remarques :
 - Les différents **visuels** ou **logos** sont donnés à titre **d'illustration** pour **valoriser l'écosystème régional**. Toujours **associés à un lien** vers un site officiel ou un article original, ils restent la propriété de leur auteur.



LES ENTREPRISES DE LA FILIÈRE

VOLUME DES EMPLOIS SALARIÉS (FRANCE)

Auvergne-Rhône-Alpes - 1^{ère} région française



⚠ Comparaison établie sur la base :

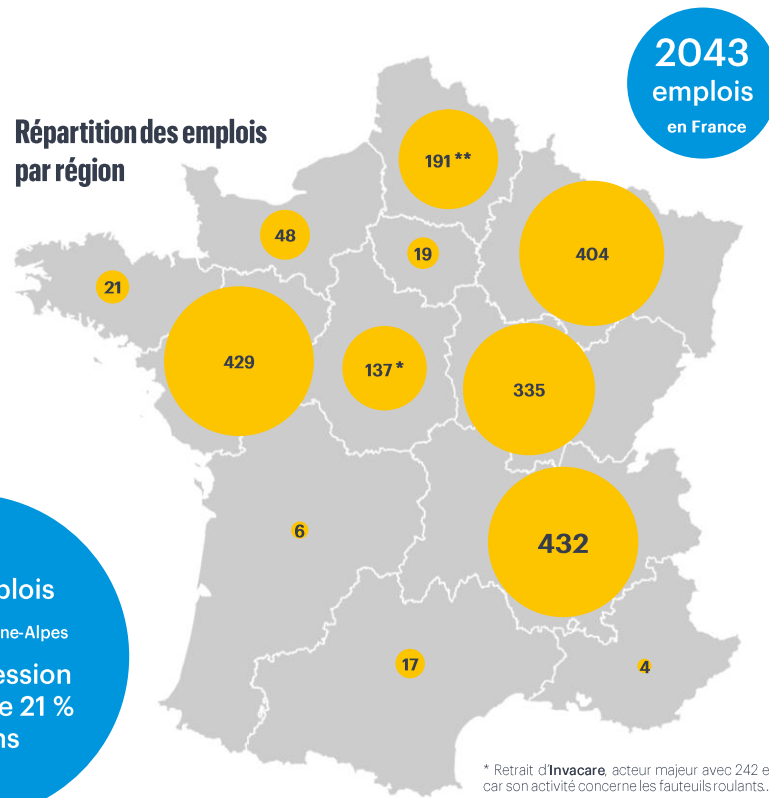
- Du code **NAF 3092Z** (fabrication de bicyclettes et de véhicules pour invalides).
- Des **effectifs salariés** présents dans les bases de données Urssaf au **31/12/2019**.

432 emplois

en Auvergne-Rhône-Alpes

Une progression régulière de 21 % en 6 ans

Répartition des emplois par région



* Retrait d'**Invacare**, acteur majeur avec 242 emplois, car son activité concerne les fauteuils roulants.

** Ajout de **Jetlane**, acteur majeur avec 171 emplois, car chiffres non disponibles dans la base Urssaf.

LES PRINCIPAUX LEADERS (FRANCE)

6 régions accueillent les leaders français et 94 % des emplois

Hauts-de-France

JETLANE - 58 M€ (2019)
Filiale du groupe **Déathlon** qui produit les vélos pour la marque.

SPÉCIALITÉS TA - 1,2 M€ (2018)
Conception et fabrication de plateaux de vélo haut de gamme.

Pays-de-la-Loire

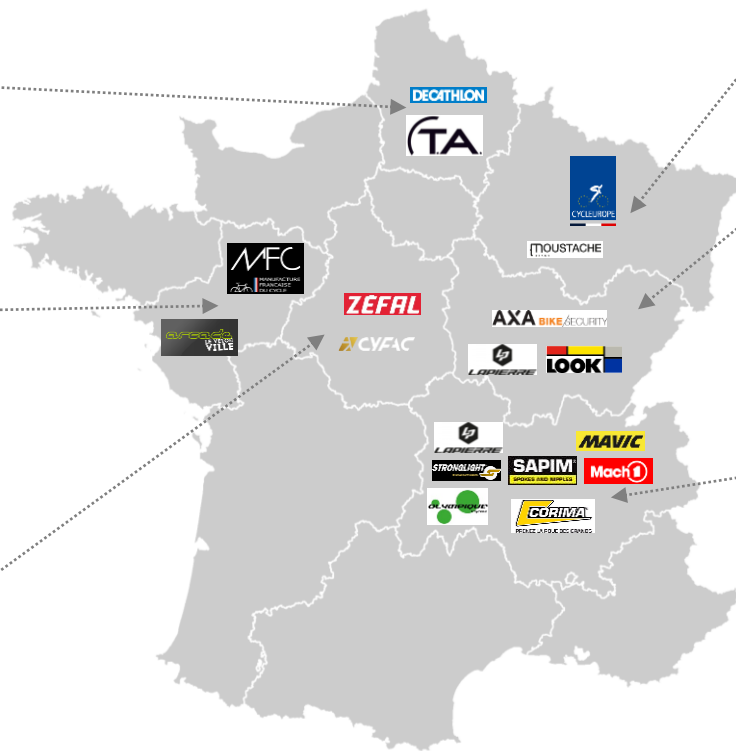
MFC - 124,5 M€ (2018)
Filiale d'**Intersport**, la Manufacture Française du Cycle est le plus gros fabricant français avec plus de 400.000 vélos par an, pour **GO Sport** et autres marques de distributeurs.

ARCADE CYCLES - 22,7 M€ (2019)
Spécialiste du vélo de ville et du vélo à cardan, la société équipe notamment les flottes en libre-service de 160 villes françaises.

Centre-Val-de-Loire

ZÉFAL - 11,5 M€ (2019)
Producteur d'accessoires pour le monde du vélo.

CYFAC - 2 M€ (2019)
Vélos haut de gamme sur-mesure.



Grand Est

MOUSTACHE BIKES - 62 M€ (2019)
Produit des vélos positionnés haut de gamme, notamment dans le VTT.

CYCLEUROPE - 46 M€ (2019)
Fabrique des vélos pour les marques **Peugeot, Bianchi, Gitane, Velo&Oxygen**.

Bourgogne-Franche-Comté

CYCLES LAPIERRE (Accell, NL) - 74 M€ (2019)
Constructeur généraliste avec néanmoins une spécialisation dans le VTT. Une partie de sa production est sous-traitée aux **Cycles France Loire** en Auvergne-Rhône-Alpes.

AXA STENMAN - 28,4 M€ (2019)
Accessoires de sécurité, notamment éclairages

LOOK CYCLE - 16,4 M€ (2018)
Équipementier spécialisé dans les cadres en carbone et les pédales automatiques.

Auvergne-Rhône-Alpes

MAVIC (groupe Bourrelier, 2020) - 75 M€ (2019)

MACH 1 - 24,8 M€ (2018)

Cycles France Loire (Accel, NL) - 16 M€ (2018)

TIME SPORT - 12 M€ (2016)

STRONGLIGHT - 3,7 M€ (2019)

CORIMA - 1,8 M€ (2018)

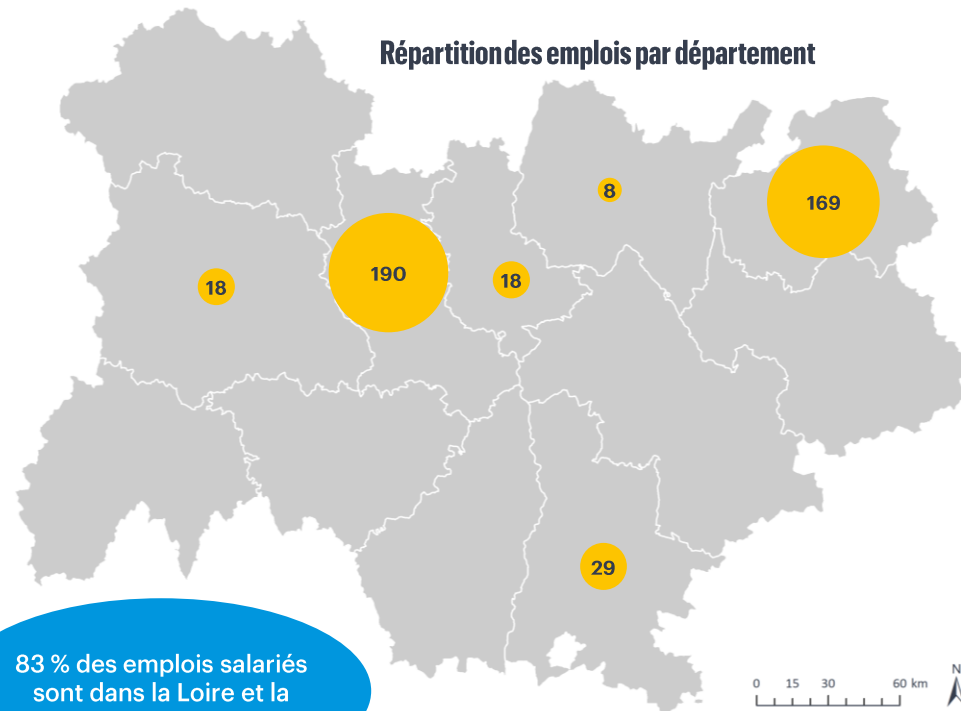
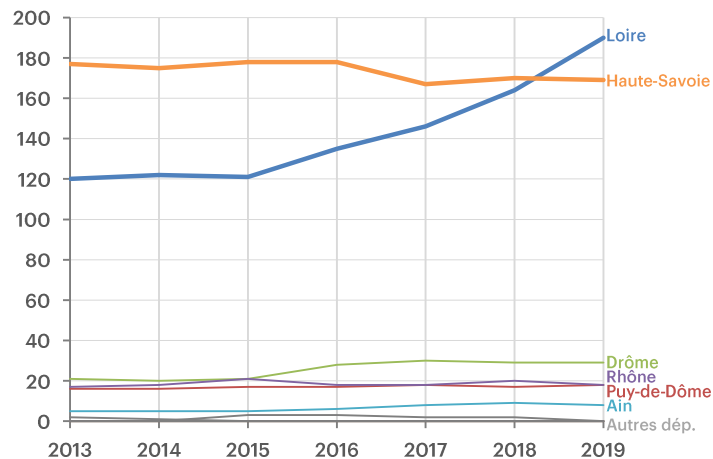
OLYMPIQUE - 1,9 M€ (2019)

SAPIM - 0,5 M€ (2018)

Voir la déclinaison régionale de cette page.

VOLUME DES EMPLOIS SALARIÉS (RÉGION)

Loire et Haute-Savoie - Premiers employeurs de la filière



Comparaison établie sur la base :

- Du code **NAF 3092Z** (fabrication de bicyclettes et de véhicules pour invalides).
- Des **effectifs salariés** présents dans les bases de données Urssaf au **31/12/2019**.

83 % des emplois salariés sont dans la Loire et la Haute-Savoie

LES PRINCIPAUX LEADERS (RÉGION)

Des leaders positionnés sur le centre-est de la région

SAPIM - 0,5 M€ (2018)

Filiale d'une entreprise belge, Sapim fabrique des rayons et des écrous pour roues de vélo.

OLYMPIQUE CYCLES - 2,4 M€ (2018)

Olympique dispose d'une activité de montage de roues et de vélos, mais également de distribution de pièces détachées.

Trop à l'étroit dans son atelier actuel de 1 700 m², l'entreprise familiale projette de réaliser sous 2 ans une extension de 2 000 m².

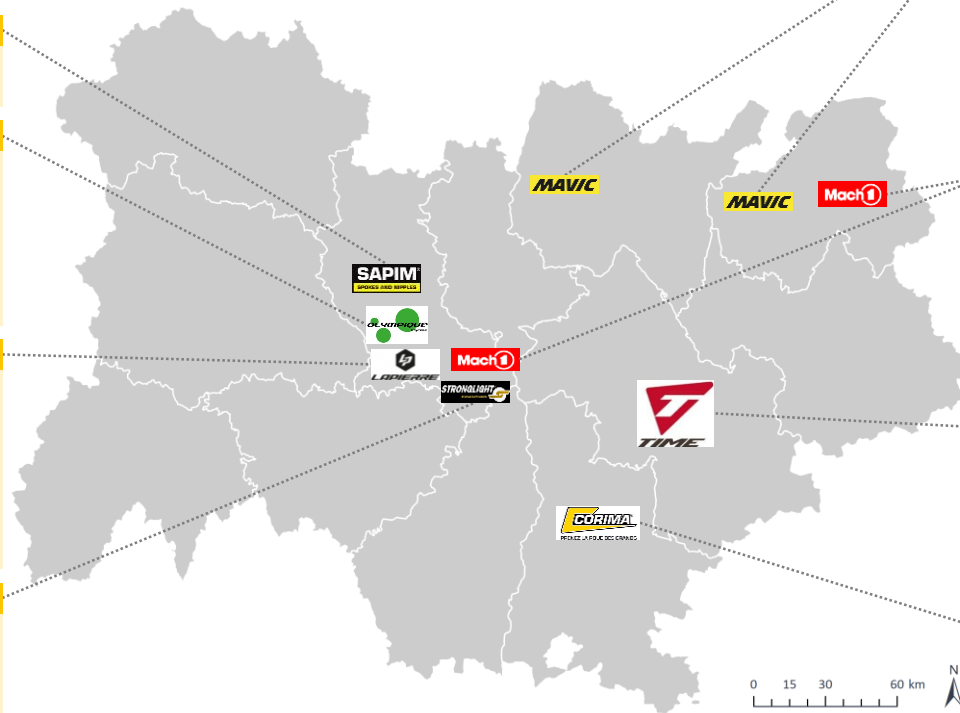
CYCLES FRANCE LOIRE - 16 M€ (2018)

Appartenant au même groupe néerlandais ACCEL que les **Cycles Lapiere** (en Bourgogne-Franche-Comté), la société ligérienne assure la production des vélos pour leur compte depuis 2011.

L'entreprise produit également les Vélo'V pour la société **JC Decaux**.

STRONGLIGHT - 3,7 M€ (2019)

Equipementier spécialisé dans la fabrication des plateaux, jeux de direction et boîtiers de pédalier. L'entreprise a développé récemment un pôle plasturgie pour la fabrication de garde-boue.



MAVIC - 88 M€ (2018) - 75 M€ (2019)

Spécialisé dans les roues haut de gamme, Mavic est présent sur 2 sites : Ancey pour la conception et Saint-Triviers-sur-Moignans pour la production.

Suite à des rachats successifs malheureux, Mavic devrait désormais retrouver la croissance après sa reprise par le groupe familial Bourrellet en 2020.

MACH 1 - 25 M€ (2018)

Mach1 est spécialisée dans la fabrication de jantes et de rayons. Ses effectifs ont progressé de 50 salariés en 2015 à 115 en 2019.

L'entreprise, qui propose également des machines de montage de roues et de leurs composants, fait 80% de son chiffre d'affaires à l'export.

TIME SPORT - 12 M€ (2016)

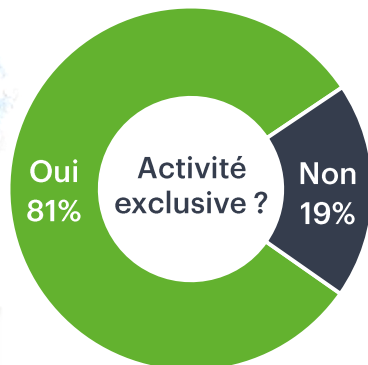
Time Sport (groupe **Rossignol**) devait être racheté durant l'été 2020 par le fabricant de vélos électriques **Whattfornow** mais la transaction n'a pu finalement aboutir pour des raisons financières. La vente est toujours en attente.

CORIMA - 1,8 M€ (2018)

Corima s'est spécialisé dans la roue à haute performance en carbone, matériau garantissant une grande rigidité pour un poids moindre que l'acier ou l'aluminium.

RÉSULTATS DU RECENSEMENT (RÉGION)

94 entreprises se consacrent exclusivement ou partiellement à la filière vélo



76

entreprises

Voir détails sur
les diapos 14 à 28

18

entreprises

Quelques acteurs avec une activité partielle

- ATAWEY** Stations de recharge d'hydrogène pour voitures, **vélos**, etc.
- DUQUEINE** Éléments composites hautes performance pour l'aéronautique, l'industrie, le médical, mais aussi **roues de vélos en carbone**.
- LAGAZEL** Fabrication ou entretien de batteries à usages multiples, et qui envisagent de mettre en place une **branche vélo**.
- MICHELIN** Pneumatiques pour tous types de véhicules, notamment **vélos**.
- POLTEC** Stations mobiles de nettoyage, notamment lavage pour **vélos**.
- TECSUP** Spécialiste en autonomie et mobilité énergétique, TECSUP a notamment participé au projet **CYCLO FEET**.
- TRANSFIL** Transmissions par câbles pour toutes applications, notamment pour les **freins et dérailleurs de vélos**.

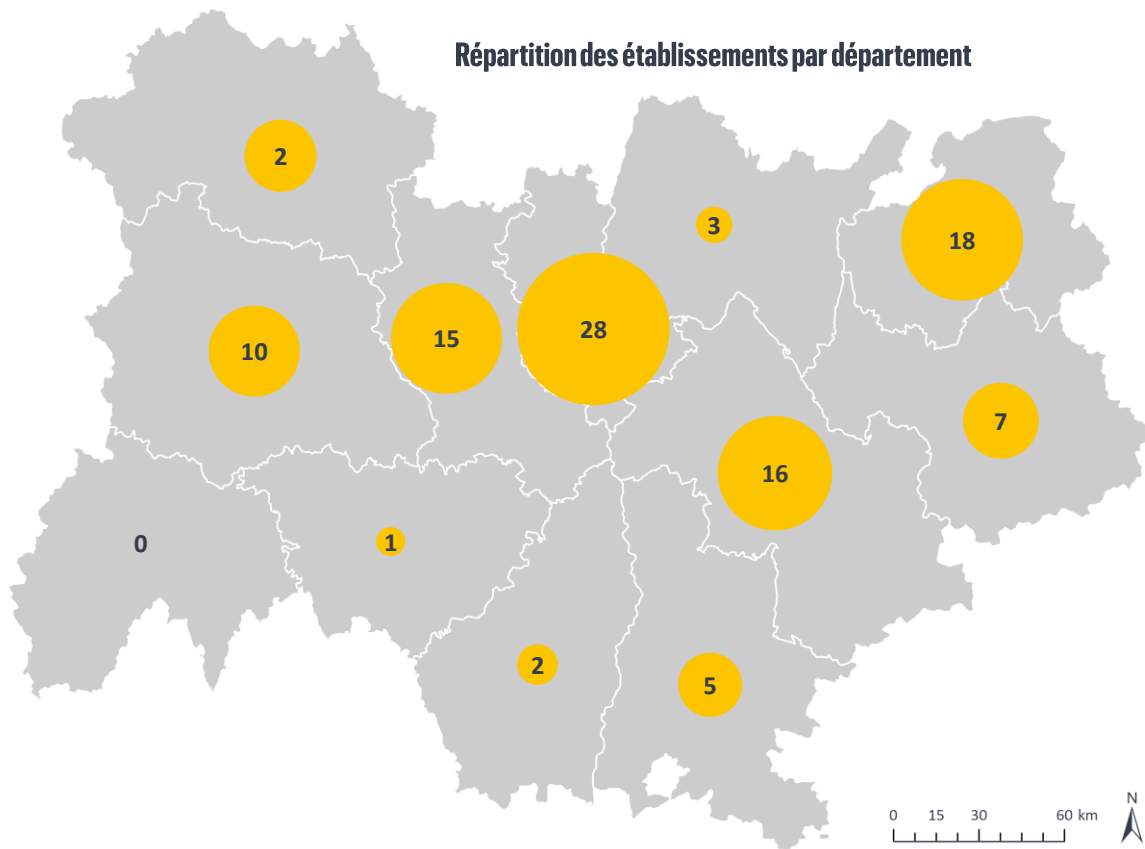
RÉPARTITION GÉOGRAPHIQUE DES ENTREPRISES 1/4

**108 établissements pour
94 entreprises, répartis
sur le territoire**

 Un recensement multisources :

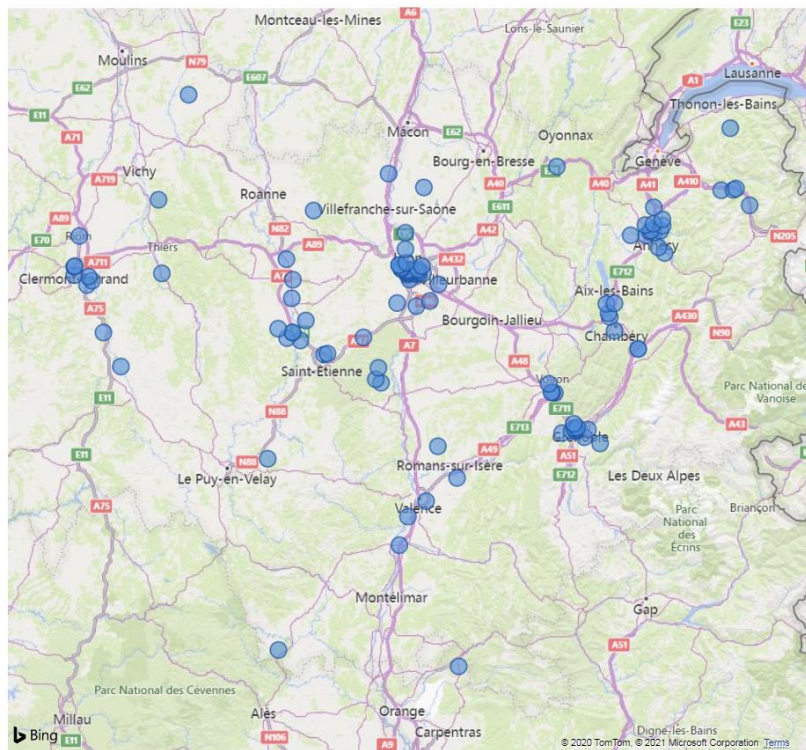
- Si le **code NAF 3092Z** et les bases **Urssaf** ont permis de comparer les grandes masses d'emplois, leur **usage exclusif** était néanmoins **insuffisant** pour inventorier les acteurs.
- Le recensement a donc été conduit en recoupant de nombreuses sources. Seulement **41 %** des entreprises possèdent le code **3092Z**, les autres se partageant 35 codes différents ; et **11 %** des sociétés sont **des affaires personnelles** sans salarié.

Répartition des établissements par département



RÉPARTITION GÉOGRAPHIQUE DES ENTREPRISES 2/4

Un outil de recherche et d'affichage cartographique prochainement disponible



Gamme

- Sélectionner tout
- Cycles spéciaux
- Gravel
- VAE
- VCAE
- Vélo cargo
- Vélo pliant
- Vélo porteur
- Vélo route
- Vélo urbain
- VTAE
- VTT

Métier

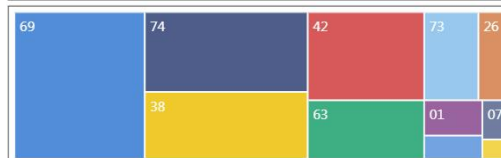
- Sélectionner tout
- Assembleur
- Cadreux
- Concepteur
- Equipementier
- Fabricant
- Réparateur

Département

- Sélectionner tout
- AIN
- ALLIER
- ARDECHE
- DROME
- HAUTE LOIRE
- HAUTE SAVOIE
- ISERE
- LOIRE
- PUY DE DOME
- RHONE
- SAVOIE

108

Raison sociale	Commune	Dept	Site web
1886 CYCLES	SAINT-ETIENNE	42	🌐
A FOND GASTON	LYON	69	🌐
ADDBIKE	LYON	69	🌐
ALLOS BIKES	SAINT MARTIN D'URIAGE	38	🌐
ALPHA BIKE	GRENOBLE	38	🌐
ALPIM AND CO	SCIONZIER	74	🌐
ALTINNOVA	BONSON	42	🌐
ARTEFACT MTB	ISSOIRE	63	🌐
ASCENSION CATTIN	POISAT	38	🌐
ASTERION	CHARLY	69	🌐
ATAWEY	LE BOURGET DU LAC	73	🌐
ATELIER MUSSIGMAN	MIRABEL AUX BARONNIES	26	

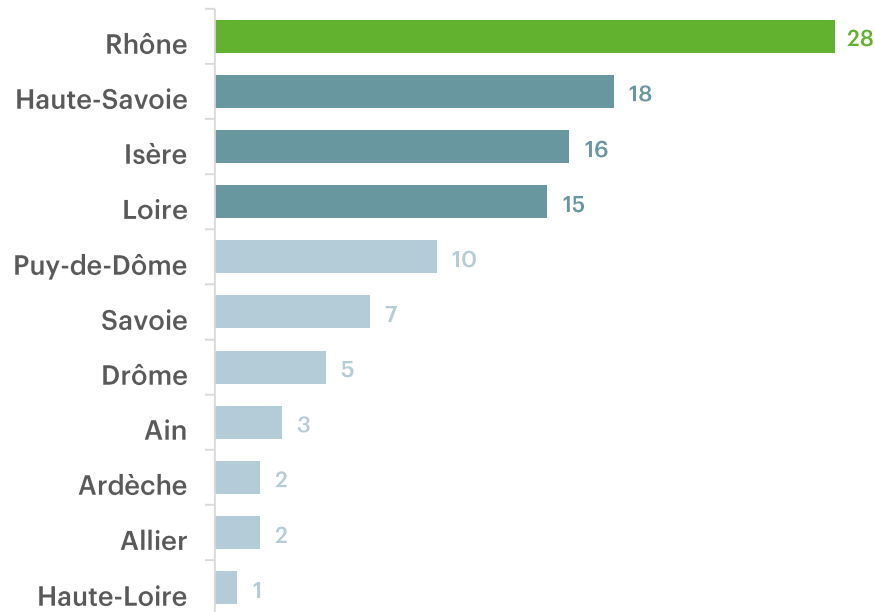


RÉPARTITION GÉOGRAPHIQUE DES ENTREPRISES 3/4

Des territoires spécialisés

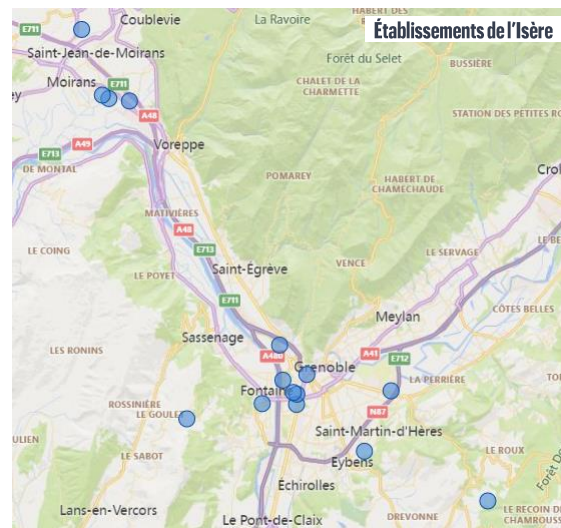
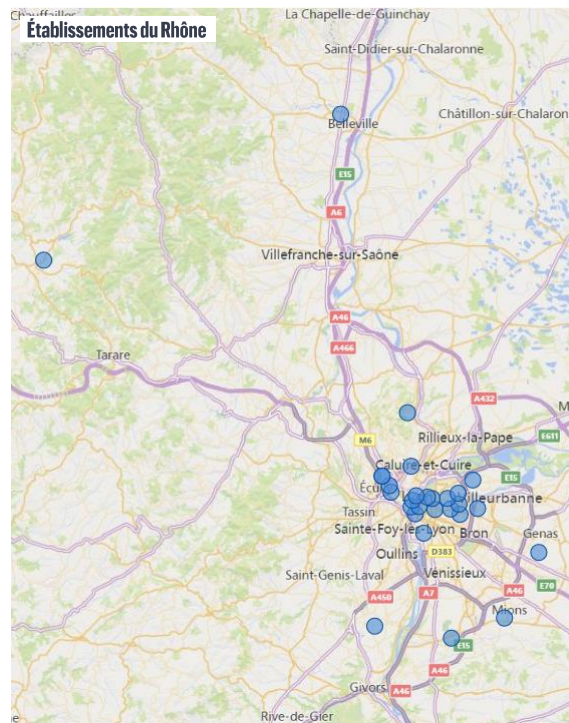
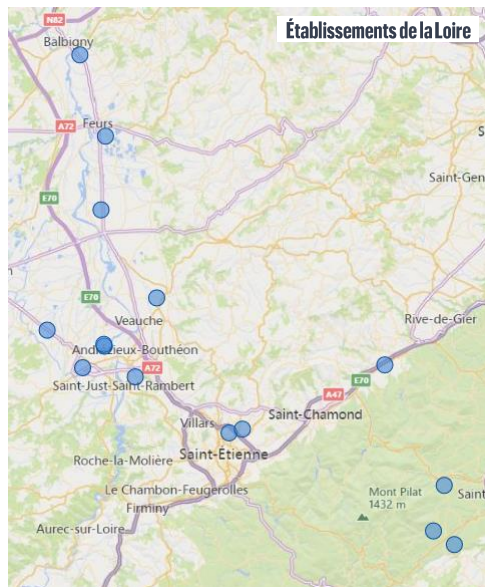
- En tête du palmarès, le département du **Rhône** accueille des entreprises plutôt jeunes, de taille réduite, et orientées vers les nouvelles mobilités urbaines.
- Historiquement présents sur la filière, les départements de **Haute-Savoie**, **Isère** et **Loire** viennent ensuite, avec des entreprises de plus grande taille, orientées à la fois vers la fabrication traditionnelle et l'apport de nouvelles technologies.

Palmarès des départements



RÉPARTITION GÉOGRAPHIQUE DES ENTREPRISES 4/4

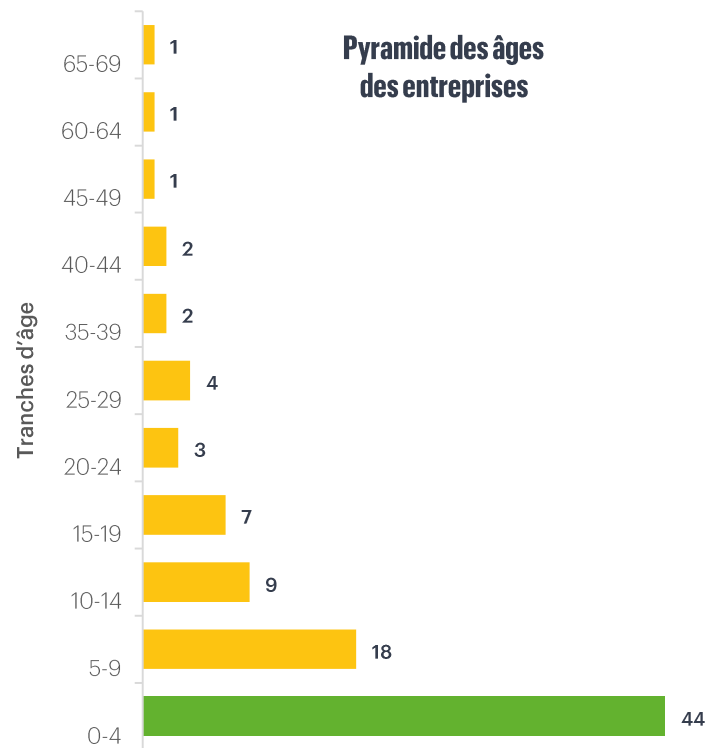
Implantations dans les principaux départements



COMPOSITION DU TISSU INDUSTRIEL 1/2

Principaux Chiffres-Clés

- 🏠 Sur les **94 entreprises** recensées :
 - 10 entreprises** appartiennent à un **groupe étranger** (Pays-Bas pour 5 entreprises ; Autriche, Belgique, Suède, Suisse, Taiwan).
 - Le chiffre d'affaires** filière est compris entre **160 et 200 M€**, compte-tenu des limites méthodologiques indiquées au début de ce panorama.
 - Environ **650 à 900 emplois** sont concernés.
- 🏠 **47 %** des entreprises ont **moins de 5 ans** :
 - L'essor récent des mobilités durables en est la principale raison, accentuée notamment par le développement des nouvelles mobilités urbaines, et par la crise du COVID, incitant les personnes à privilégier les transports individuels.
 - Dans une moindre mesure, certains chiffres peuvent masquer des événements structurels comme des opérations de fusion/absorption d'entreprises plus anciennes.



COMPOSITION DU TISSU INDUSTRIEL 2/2

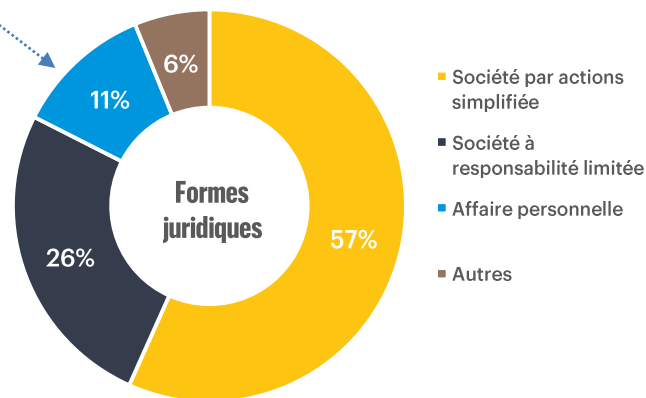
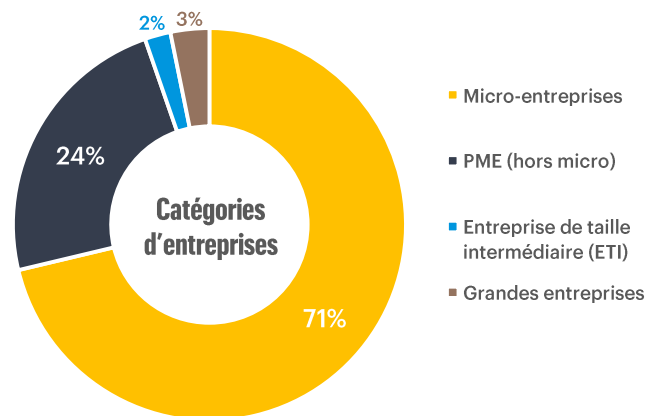
Une grande majorité de très petites entreprises

Un tissu industriel composé à 95 % de PME :

- Les **Micro-entreprises** (sous-catégorie des PME) représentent à elles seules **71 %** du total et possèdent pratiquement toutes une **activité exclusive**.
- Les quelques **ETI et Grandes Entreprises** sont essentiellement positionnées sur une **activité partielle** vis-à-vis de la filière.
- Vu sous un aspect purement juridique, **11 % des entreprises** sont des **affaires personnelles** sans salarié.

Entreprises catégorisées selon l'INSEE :

- **Micro-entreprises** (1 à 9 personnes), sous-catégorie des PME.
- **PME**, Petites et Moyenne Entreprises (1 à 249 personnes).
- **ETI**, Entreprises de Taille Intermédiaire (250 à 4999 personnes).
- **Grandes Entreprises** (au moins 5000 personnes).



POSITIONNEMENT SUR LA CHAÎNE DE VALEUR^{1/2}

Une spécialité régionale : les vélos cargo et la fabrication artisanale haut de gamme

Fabricants de vélos complets

Vélos cargos et porteurs



Vélos spéciaux



Fabrication industrielle



Fabrication artisanale en petite série (une spécialité régionale)



Fabrication locale et/ou sous-traitée à l'extérieur

POSITIONNEMENT SUR LA CHAÎNE DE VALEUR ^{2/2}

Équipementiers, accessoires et infrastructures

Équipementiers (une forte spécialisation dans la roue)

Roues



Motorisation électrique



Organes de transmission



Accessoires

Protection et Sécurité



Transport des vélos



Fournisseurs d'infrastructures

Stations de service et d'entretien



Outils de gestion de flotte



UNE FERTILISATION CROISÉE FAVORABLE

Des alliances industrielles inédites ou extra-territoriales

Des **groupes industriels** majeurs partagent leur **outil de production** ou leur **réseau commercial** :

- Dans le cadre d'un accord industriel et capitalistique, le **groupe SEB** (69) est depuis 2020 partenaire de la société **ZEBRA** (75) qui édite le vélo électrique **Angell**, et en assure la fabrication dans son usine historique dans la région de Dijon (21).
- Fin 2020, **Valéo** (38) et **Effigear** (42) ont dévoilé une **motorisation** unique au monde qui intègre directement dans le pédalier un moteur électrique et une boîte de vitesses automatique adaptative, le tout relié à la roue par une courroie crantée.
- Adossé au groupe automobile **Maurin** depuis fin 2019, le fabricant **United Cruiser** (26) dispose désormais des moyens de son développement. A Valence, voitures et vélos sont disponibles dans la même concession.
- En 2020, **Jean Lain Automobiles** (73) a repris la société **Kleuster** (73), qui propose le triporteur électrique **Freegônes**, dont la fabrication est désormais assurée par l'équipementier automobile **Saint Jean Industries** (69).

Des **entreprises externes** viennent bénéficier de **l'écosystème régional** :

- Les **Cycles Lapierre** (21) sont produits depuis 2011 par **Cycles France Loire** (42).
- En juin 2020, **Eovolt** fabricant d'un vélo électrique pliable a quitté Bourges (18) pour Genas (69), et accroître au passage ses capacités de production.





La Région
Auvergne-Rhône-Alpes



**Auvergne
Rhône-Alpes**
Entreprises

FOCUS THÉMATIQUES

VÉLOS PORTEURS ET VÉLOS CARGOS

Une offre généreuse engendrée par la proximité des zones urbaines

12
entreprises

🚲 Vélos pour transporter les enfants ou des marchandises :

- **Oklö** (74), **Cycles Sémaphore** (63), **Kiffy** (42), **Trappeur Cycles** (69) proposent des vélos porteurs à 2 roues avec panier ou plateforme.
- **AddBike** (69), **CMCM LYESA** (69), **Kiffy** (42), **Eco-Triporteur** (74) proposent des vélos électriques à 3 roues pour une capacité de transport et une stabilité améliorés.
- **Yokler** (69) et **Kleuster** (73) proposent des vélos cargos à vocation professionnelle bien adaptés aux livraisons urbaines.

🚲 Kits de transformation :

- **AddBike** (69) et **Joker Bike** (69) proposent une fourche de substitution pour remplacer la roue avant d'un vélo, permettant ainsi d'ajouter une plate-forme ou un panier pour transporter un enfant ou des marchandises.
- **Trappeur Cycles** (69) propose des remorques pour augmenter la capacité de transport d'un vélo traditionnel.



CYCLES SPÉCIAUX

Une grande liberté dans la conception et les matériaux

11
entreprises

Des formes originales :

- **La Torpille** (74) propose des créations originales inspirées de l'âge d'or de la bicyclette (1890-1930) construites avec des matériaux nobles.
- **Cycles Guédon** (69), **Edelbikes** (38) proposent des vélos sur mesure.
- **Globe 3T** (42), **Cylobout** (43), **Benur** (69) proposent des machines hybrides pour usages particuliers.

Des matériaux originaux et une esthétique hors du commun :

- **Boulhol Aérocycles** (69) propose des cadres fabriqués avec des profilés métalliques qui remplacent les tubes traditionnels.
- **Cyclik** (69) et **Rimbabike** (74) proposent des cadres en bambou. Ce matériau, brièvement utilisé à la fin du 19^{ème} siècle avant d'être remplacé par les tubes métalliques, redevient tendance dans des fabrications artisanales pour ses propriétés écologiques et sa capacité à filtrer les vibrations.



TRANSMISSION ET MOTORISATION

Dispositifs mécaniques et électriques de la chaîne cinématique

16

entreprises

Dispositifs mécaniques :

- **Effigear** (42) et **Kervelo** (74) proposent des boîtes de vitesse à engrenages intégrées dans le pédalier (propulsion musculaire pour le premier et électrique pour le second).
- **Whattfornow** (74) propose un vélo électrique avec une double transmission : par chaîne classique pour la transmission musculaire, associée à une courroie superposée pour l'assistance électrique.
- **Stronglight** (42) fabrique notamment des pédaaliers et les plateaux associés.
- **Transfil** (63) développe et fabrique une gamme complète de câbles et gaines pour freins et dérailleur de vélo.



Dispositifs électriques :

- **Doctibike** (69), **Nowos** (69), **Lagazel** (42) proposent une offre de services avancées concernant les batteries pour vélos à assistance électrique (vente, optimisation du fonctionnement et recyclage).
- **A fond Gaston** (69), **Gboost** (38) et **Vélokitt** (63) proposent des kits d'électrification pour vélos classiques, en ajoutant une batterie, un boîtier de contrôle et une motorisation, intégrée dans la roue arrière ou agissant par friction sur le pneu arrière.



ROUES

Une forte spécialisation régionale dans la roue de vélo

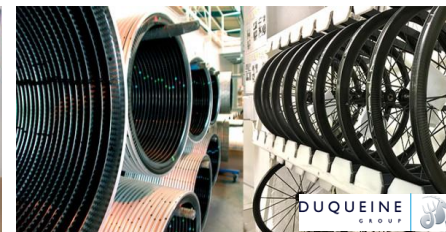
10
entreprises

Fabricants de roues :

- **Asterion** (69) fabrique des roues « exclusives » et de haute performance en aluminium et en carbone (1500 paires environ par an au prix moyen de 700€).
- **Corima** (26) s'est spécialisé dans la roue à haute performance en carbone, matériau offrant une grande rigidité pour un poids moindre que l'acier ou l'aluminium. **Inertie Wheels** (03) prépare et monte manuellement des roues de vélo en carbone.
- **Mach1** (42,74) est spécialisée dans la fabrication de jantes et de rayons. L'entreprise propose également des machines pour le montage de roues et de leurs composants.

Équipementiers :

- **Duqueine** (01), spécialiste des pièces en composites hautes performances, fabrique notamment des roues de vélo pour **Mavic**, mais adresse également d'autres marchés comme l'aéronautique ou l'automobile.
- **Michelin** et **Hutchinson** fabriquent des pneumatiques.
- **Sapim** fabrique des écrous et des rayons pour la construction de roues de vélo.



OPÉRATEURS DE L'AMÉNAGEMENT

Développement d'une offre pour la création d'infrastructures

7
entreprises

- ▶ Infrastructures pour la recharge des vélos électrique :
 - **Atawey** (73), qui conçoit des stations de recharge hydrogène, a signé fin 2019 un accord-cadre avec la Région Auvergne-Rhône-Alpes pour un premier déploiement de 15 stations pour les vélos, dont la première devrait être installée dans l'agglomération de Vienne-Condrieu fin 2020.
 - **Ecoload** (38) est un concepteur de stations de recharge solaires pour les vélos électriques.

- ▶ Aménagements spéciaux :
 - **Bike Solutions** (38) est un spécialiste de l'aménagement de pistes techniques dédiées à la pratique du VTT.

- ▶ Stations-services pour vélos :
 - **Saley** (73) et **Wintersteiger** (AT, 73) proposent des stations fixes ou mobiles pour le nettoyage des vélos.
 - **Altinnova** (42) est le spécialiste des équipements pour aménagements cyclables (abris, stationnements, consignes sécurisées, stations de services pour cyclistes, etc).





Auvergne Rhône-Alpes Entreprises

Financier principal



La Région
Auvergne-Rhône-Alpes

Réalisé par **Christian Puget**

Chargé d'études et veille | Auvergne-Rhône-Alpes Entreprises

cpuget@arae.fr